



WROCLAW

UCIECZKI Z MIASTA

64
WYCIEZKI
PO DOLNYM
ŚLASKU

NA WEEKEND,
NA JEDEN DZIEŃ,
NA KILKA GODZIN!

ILUSTRROWANY
PRZEWODNIK
WEEKENDOWY



Autorzy: Beata i Paweł Pomykalscy

Redaktor prowadzący: Paweł Sondej
Redakcja: Andrea Smolarz, Mariusz Miodek
Korekta: Barbara Faron, Iwona Szopa

Redakcja techniczna i skład: Sabina Suchy
Projekt okładki: Ewa Jarocka
Opracowanie graficzne: Ewa Jarocka

Mapa okładkowa: Rafał Kroczyk
Źródło pochodzenia danych kartograficznych: OpenStreetMap.org

Zdjęcia wewnątrz książki pochodzą ze stron: Shutterstock.com, Adobestock.com
Zdjęcia z archiwum autorów na stronach: 9, 12, 13, 15, 16, 20, 21, 29, 59, 64, 66, 67, 71, 73, 74, 75, 78, 82, 100, 111, 131, 132, 133, 136, 138, 139, 140, 142, 143, 145, 148, 149, 151, 152, 155, 156, 158, 160, 161, 163, 165, 168, 170, 171, 173, 174, 175, 177, 179, 182, 183, 185, 187, 188, 191, 199, 201, 202, 203, 205, 208, 209, 213, 214, 221, 238, 239, 240, 241, 243, 245, 246, 248, 249, 251, 252, 267, 268, 269, 272, 273, 277, 282, 283, 285, 286, 287, 289,

Wszelkie prawa zastrzeżone. Nieautoryzowane rozpowszechnianie całości lub fragmentu niniejszej publikacji w jakiegokolwiek postaci jest zabronione. Wykonywanie kopii metodą kserograficzną, fotograficzną, a także kopiowanie książki na nośniku filmowym, magnetycznym lub innym powoduje naruszenie praw autorskich niniejszej publikacji.

Wszystkie znaki występujące w tekście są zastrzeżonymi znakami firmowymi bądź towarowymi ich właścicieli.

Autorzy oraz Helion SA dołożyli wszelkich starań, by zawarte w tej książce informacje były kompletne i rzetelne. Nie biorą jednak żadnej odpowiedzialności ani za ich wykorzystanie, ani za związane z tym ewentualne naruszenie praw patentowych lub autorskich. Autorzy oraz Helion SA nie ponoszą również żadnej odpowiedzialności za ewentualne szkody wynikłe z wykorzystania informacji zawartych w książce.

Helion SA
ul. Kościuszki 1c, 44-100 Gliwice
tel.: 32 2309863
e-mail: redakcja@bezdroza.pl
księgarnia internetowa: <https://bezdroza.pl>

Drogi Czytelniku!
Jeżeli chcesz ocenić tę książkę, zajrzyj pod adres:
<http://bezdroza.pl/user/opinie/?beowr1>
Możesz tam wpisać swoje uwagi, spostrzeżenia, recenzję.

Wydanie I
ISBN: 978-83-283-7351-8
Copyright © Helion SA, 2021

- **Kup książkę**
- **Poleć książkę**
- **Oceń książkę**

- **Księgarnia internetowa**
- **Lubię to!**
- **Nasza społeczność**

Kup książkę

WYCIECZKI W OKOLICE WROCŁAWIA



Czas, w jakim powstawał ten przewodnik, był niezwykle, ponieważ pandemia i wynikające z niej obostrzenia w sposób istotny wpłynęły na życie niemal wszystkich. Dotknęły również i nas. Dotąd, zawsze gotowi do drogi i niczym nieskrępowani, teraz stanęliśmy w obliczu nowej sytuacji. Gdy świat się zamknął, można było załamać ręce lub – wzorem czeskiego szewca Tomasza Baty, który zwykł słabości przekuwać na sukcesy – spróbować zmienić to i owo. Skoro miejsca położone daleko okazały się niedostępne, jeszcze bardziej doceniliśmy te bliższe i warte poznania, do czego i Was gorąco zachęcamy. W tym wypadku poprzez odbycie kilkudziesięciu wycieczek opisanych w niniejszym przewodniku.

Dolny Śląsk, podobnie jak nasz rodzinny Górny Śląsk, jest nam szczególnie drogi. Jest to dla nas ważny i fascynujący obszar, więc mamy nadzieję, że w czasie mikrowypraw, które dla Was opracowaliśmy, także poczujecie jego wyjątkowość. Atrakcji jest tu tak wiele, że można nimi zapełnić nie tylko dwutygodniowy urlop, ale również wszystkie weekendy w roku. Zabierzemy Was zarówno w miejsca cieszące

się popularnością, jak i te mało znane. Bo sami, choć na Dolnym Śląsku od lat bywamy bardzo często, za każdym razem odkrywamy coś pięknego i ciekawego. Z powodu ograniczonej objętości wycieczkownika wiele miejsc musieliśmy niestety pominąć lub ledwie o nich wspomnieliśmy, dlatego zachęcamy do sięgnięcia także po napisany przez nas travelbook „Dolny Śląsk”.

O autorach:

Jesteśmy parą w życiu i pracy. Podróżujemy, fotografujemy i piszemy. Naszą pasją jest dziedzictwo kulturowe i jego promowanie za pomocą wszelkich dostępnych środków. Obok wspomnianego Śląska wyjątkowym uczuciem darzymy Bałkany oraz Włochy. W zwiedzaniu pomagamy za pośrednictwem przewodników, albumów, książek popularyzatorskich, naszego bloga (Adventum-konkretnie o podróżach) oraz profili w mediach społecznościowych. Współpracujemy także z różnymi organizacjami.

Dzisiaj zapraszamy do poznania niesamowitego Dolnego Śląska. Moc wrażeń gwarantowana!

SPIS TREŚCI

3 Wstęp

WYCIECZKI NA KILKA GODZIN

5 Wstęp do wycieczek
na kilka godzin

6 MAPA
7 WYCIECZEK

8 Zatoka Gondoli

11 Przystań
Zwierzyniecka

14 Park Szczytnicki

19 Parki Skowroni
i Południowy

Zalew Bajkał 22

Jelez-Laskowice 25

Zamek Topacz 28

31 Henryków
i Ziębice

36 Niemcza

40 Śleza

44 Zalew
Mietkowski

48 Jaworzyna
Śląska

51 Świdnica

56 Spływ Bystrzycą

58 Dolina Bystrzycy

62 Leśnica

Pracze
Odrzańskie 65

Wojnowice 68

Lubiąż 72

Trzebnica 77

Żmigród
i Prusice 81

Stawy Milickie 85

Kup książkę

Poleć książkę

WYCIECZKI NA JEDEN DZIEŃ

89 Wstęp do wycieczek
na jeden dzień



90 MAPA 91 WYCIECZEK

92 Stawy Milickie

95 Sphw Barczą

98 Zabkowice Śląskie
i Kamieniec Zabkowicki

102 Złoty Stok

Łądek-Zdrój 106

Przełom Bardzki 110

Srebrna Góra 113

Wielka Sowa 118

Osówka,
Włodarz, Walim 123

126 Zagórze Śląskie

130 Wałbrzych
i Chełmiec

135 Zamek Książ

141 Szczawno-Zdrój
i Trójgarb

146 Sokolowsko

150 Krzeszów

Chełmsko Śląskie 154

159 Bolków i Świnia

164 Góry Sokole

167 Kolorowe Jeziorka
i Wielka Kopa

172 Dolina Pałaców
i Ogrodów cz. 1

176 Dolina Pałaców
i Ogrodów cz. 2

181 Mysłakowice

186 Bukowice

Kup książkę

Poleć książkę

190 Kowary

194 Siedlęcín i okolice

198 Jawor i Roztoka

204 Góry Kaczawskie

207 Złotorija



212 Zamek Grodziec



216 Zamek Gzocha

220 Zamek Bolczów i Rudawy Janowickie

223 Bolesławiec

WYCIECZKI NA WEEKEND

Wstęp do wycieczek na weekend 229

MAPA WYCIECZEK 230
231

Śnieżnik 232

Kłodzko 237

244 Duszniki Zdrój i Polanica-Zdrój

250 Kudowa-Zdrój

254 Góry Stołowe

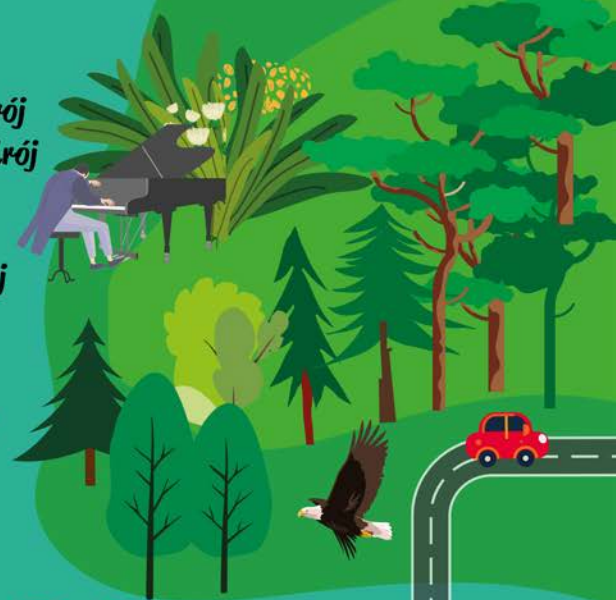
260 Karpacz i Śnieżka

266 Jelenia Góra

274 Szklarska Poręba i Szrenica

280 Świeradów-Zdrój i Stóg Izerski

284 Lubomierz i splay Bobrem



MOC WRAZEŃ DLA DZIECI 290

ROZSKAMUJ SIĘ W DOLNYM ŚLĄSKU 294



NAD WODĄ 300

BIAŁE SZALEŃSTWO 304

INDEKS 308



Kup książkę

Poleć książkę



ZAMEK BOLCZÓW I RUDAWY JANOWICKIE

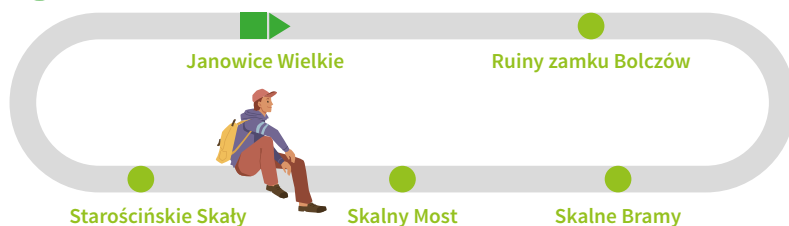
SKALNA FINEZJA



Niewysokie pasmo Rudaw Janowickich to niesamowicie atrakcyjny zakątek Dolnego Śląska, z malowniczymi wzniesieniami i niezwykłymi formacjami skalnymi.



TRASA WYCIECZKI



Bardzo urokliwe, kameralne i łatwo dostępne pasmo Rudaw Janowickich położone jest we wschodniej części Sudetów Zachodnich. Ze względu na ogromne walory przyrodnicze, a także dobrą infrastrukturę, są to wzniesienia bardzo popularne wśród turystów, także tych wędrujących z małymi dziećmi. Od wiosny do jesieni bywa dość tłoczno. Proponowana trasa ma niecałe 12 km.

Dojazd



Do miejscowości Janowice Wielkie z Wrocławia jest 105 km. Jedziemy autostradą A4 w kierunku Legnicy, dalej drogą krajową nr 5 na Strzegom i Lubawkę. W Marciszowie skręcamy w drogę wojewódzką nr 328 na Kaczorów. Po minięciu przystanku kolejowego w Marciszowie skręcamy w lewo na Janowice Wielkie. Samochód możemy zaparkować pod dworcem kolejowym.

wojen husyckich została zniszczona, później odbudowana i znów zniszczona – tym razem całkowicie – w czasie wojny trzydziestoletniej. Częściową rekonstrukcję przeprowadzono w XIX w., gdy zaczęli się tu pojawiać pierwsi turyści. Ruiny, w skład których wchodzi m.in. mury obwodowe, zespół bramny z barbakanem czy budynek mieszkalny, są ogólnodostępne, czynne całą dobę, a wstęp jest wolny.

Auto możemy zaparkować na końcu ul. Zamkowej i stamtąd ruszyć na szlak. Wędrówka do ruin zamku będzie wtedy krótsza o kwadrans.



Skalne Bramy i Skalny Most

Spod głównej bramy zamku wędrujemy ok. 15 min czarnym szlakiem do formacji o bardzo trafnej nazwie **Skalne Bramy**. Skręcamy w szlak niebieski i po 15-minutowym spacerze docieramy do jednej z największych i najbardziej niezwykłych atrakcji pasma, czyli **Skalnego Mostu**. Grzęda o długości ponad 25 m i wysokości 20 m jest potoczona z wąską turnią naturalnym skalnym łącznikiem, co sprawia, że



Ruiny zamku Bolczów

Spod dworca w Janowicach Wielkich wychodzi na południe szlak zielony, którym w 50 min dojdziemy do **ruin zamku Bolczów**. Jest to warownia o historii sięgającej 2. poł. XIV w., a wznosił ją podobno Clericus Bolcze (Bolz) – dworzanin księcia świdnickiego Bolka II Małego. Podczas



↗ Ruiny zamku Bolczów

Informacje praktyczne



Mimo że nie są to wysokie góry, a wycieczka nie jest męcząca, należy się do niej przygotować. Odpowiednie ubranie, solidne buty i woda to podstawa. Warto też zadbać o przekąski na drogę.



Po wycieczce możemy się wybrać na obiad do **Karczmy Mammarosa** przy ul. Kolejowej 1 w Janowicach.

TRZY RAZY „S”: SKAŁKI, SZCZYTY, SCHRONISKO

Rudawy Janowickie wznoszą się malowniczo nad Doliną Bobru. Zajmują powierzchnię 90 km², a ich najwyższym punktem jest Skalnik (944 m n.p.m.). Rudawy słyną przede wszystkim z mnóstwa pięknych formacji skalnych, po których w wielu miejscach można się wspinać. Oprócz zamku Bolczów do największych atrakcji pasma należą Kolorowe Jeziorka, szczyt Sokolik oraz schronisko „Szwajcarka”.

całość wygląda, jakby była spięta mostem przerzuconym nad przepaścią. Wysokie okno powstało w wyniku erozji kruchych skał, tylko kładka opiera się temu procesowi, co może oznaczać, że tworzy ją twardszy budulec.



Starościńskie Skały

Na wysokości Skalnego Mostu wznosi się skała o nazwie **Piec**, z punktem widokowym zabezpieczonym żelazną balustradą. Po kolejnych 30 min marszu naszym oczom ukażą się **Starościńskie Skały**. Na jednej ze skał tworzących tę niezwykłą formację znajduje się bodaj najpiękniejszy położony punkt widokowy w Rudawach Janowickich, do którego prowadzi ścieżka po stopniach wykutych w skale, zabezpieczona metalowymi balustradami.

POWRÓT:

Żeby wrócić do Janowic Wielkich, najlepiej iść dalej niebieskim szlakiem w kierunku Rozdroża pod Jańską Górą (35 min), po drodze mijamy ciekawą formację skalną **Fajka**. Na rozdrożu należy skrócić w szlak zielony na zamek Bolczów i Janowice. Po 25 min dotrzemy do miejsca zwanego **Krowiarki**. Tu mamy wybór: pójść łagodnym szlakiem żółtym do Janowic, co zajmie 40 min, albo w pół godziny podejść pod zamek Bolczów, a potem nieco dłużej powędrować w dół do Janowic.



BOLESŁAWIEC

OD GLINY DO ZASTAWY STÓŁOWEJ



Jak powstaje charakterystyczna ceramiczna zastawa w niebieskim kolorze z białymi ornamentami i jaki ma związek z Bośniakami? Odpowiedzi na te pytania znajdziemy w Bolesławcu.



TRASA WYCIEZKI



Miasto najlepiej odwiedzić w sierpniu, gdy trwa Bolesławieckie Święto Ceramiki. Impreza, organizowana od ćwierćwiecza, promuje tutejszą ceramikę i wyroby z gliny. To idealny czas na rodzinną wycieczkę, ponieważ nie brakuje wówczas atrakcji dla dzieci. Poza swoim flagowym produktem Bolesławiec może pochwalić się pięknym rynkiem oraz... wiaduktem, który stanowi nie lada atrakcję turystyczną.



Dojazd



Bolesławiec jest oddalony od Wrocławia o 120 km. Jedziemy autostradą A4 w kierunku Legnicy, zjeżdżamy w drogę wojewódzką nr 297 na Bolesławiec. Po przejechaniu pod wiaduktem kolejowym znajdziemy się już blisko starego miasta. Najlepiej teraz skręcić w lewo, a zaraz potem w prawo w ul. Daszyńskiego, z której zobaczymy wieżę ratusza.

BOLESŁAWIEC

Osada założona w 1190 r. miała strzec przeprawy przez Bóbr, w 1251 r. otrzymała prawa miejskie, a co najmniej od XV w. zastąpiła jako ośrodek garncarstwa i produkcji kamionki. Dziś też w wielu polskich domach stoją bolesławieckie filiżanki, kubki, dzbanki, kufle, talerze, miski i wiele innych wspaniałych przedmiotów do

serwowania jedzenia i picia. A dlaczego właśnie tutaj rozwinęła się produkcja ceramiki? Bo dorzecza Bobru i Kwisy obfitują w bogate złoża glin idealnie nadających się do produkcji wyrobów kamionkowych. Występują tu również gliny dające lekko szklistą, brązową powierzchnię, tzw. szkliwo ziemne, charakterystyczne dla wyrobów z Bolesławca.



Rynek

Rozległy rynek powstał na przecięciu szlaków handlowych z Pragi na północ i z Niemiec do Rusi. Niegdyś odbywał się na nim handel, dziś jest on przede wszystkim miejscem spotkań. Sprzyjają temu ładna, niedawno odnowiona zabudowa oraz liczne kawiarnie i restauracje. Rynek jest bardzo zadbane i tętni życiem, co jest rzadkością w dolnośląskich miastach. Najpiękniejszą budowlą na rynku jest **ratusz**, wzniesiony w 1. poł. XVI w. na miejscu wcześniejszej siedziby rajców, a w XVIII w. przebudowany w stylu barokowym. Zachowano jednak gotycką wieżę i nieco elementów wystroju wnętrza.



↗ Rynek w Bolesławcu

Informacje praktyczne



Na bolesławieckim rynku działa kilka dobrych lokali. Smacznie karmią m.in. w **El Pablo** (Rynek 4), **Pod Żółtym Aniołem** (Rynek 39) czy w **Starówce** (Rynek 36).

BOLESŁAWIECKIE ŚWIĘTO CERAMIKI

Święto trwa pięć dni i coraz częściej przyciąga także zagranicznych wystawców. Można wówczas podpatrzeć, jak powstają piękne ceramiczne wyroby, podczas warsztatów spróbować swoich sił w produkcji filiżanki, a także na kramach obkupić się za wszystkie czasy. W czasie festiwalu odbywają się także: wystawa ceramicznych dzieł sztuki, przedstawienia teatralne i happeningi artystyczne. Informacje są dostępne na stronie www.swietoceramikki.pl.



Z POLSKI DO BOŚNI, Z BOŚNI DO POLSKI

Na przełomie XIX i XX w., gdy Kraków, Lwów, Wiedeń i Sarajewo znajdowały się w jednym państwie austro-węgierskim, niemała grupa polskiej ludności przeniosiła się na terytorium dzisiejszej Bośni i Hercegowiny. Po II wojnie światowej ok. 3 tys. rodzin wróciło i osiedliło się w powiecie bolesławieckim, opustoszałym po wysiedleniu ludności niemieckiej. Potomkowie tamtych przybyszów corocznie w czerwcu organizują w Bolesławcu Festiwal Kultury Południowosłowiańskiej. Można się wtedy poczuć jak na Południu – rozbrzmiewają bałkańskie pieśni, a burki i čevapi popija się rakiją i winem...

Nad rynkiem góruje **kościół Wniebowzięcia NMP i św. Mikołaja**. Pierwsza świątynia stanęła w tym miejscu już w XIII w., ale nie przetrwała najazdu husytów, w czasie którego niemal doszczętnie sponęła. Została odbudowana w znanej nam do dziś formie (w międzyczasie dwukrotnie delikatnie ją przebudowano). Wnętrze utrzymane jest w stylu barokowym.



Muzeum Ceramiki

Wspaniałe wyroby, z których słynie Bolesławiec, możemy zobaczyć w **Muzeum Ceramiki** (dojście ul. Sierpnia 80, a potem skręt w ul. Mickiewicza). Obejrzeć tu można przedmioty produkowane przed 1945 r., a także stworzone w miejscowych zakładach po II wojnie światowej. Placówka ma jeszcze filię – **Dział Historii Miasta** przy ul. Kutuzowa 14, gdzie prezentowane są najważniejsze wydarzenia z dziejów Bolesławca, a także doskonała ceramika artystyczna. Duże wrażenie robi odtworzona XVI-wieczna apteka, z fiolkami i pięknymi stojami w stylowej gablocie.



▲ Porcelana bolesławiecka



Kościół Matki Bożej Nieustającej Pomocy

W południowej części miasta znajduje się dość dobrze zachowany fragment **murów obronnych**. Najlepiej dojść tam ul. Kutuzowa, a później skręcić w prawo w ul. Kubika. Tak też dotrzemy pod kościół Matki Bożej Nieustającej Pomocy, który został wzniesiony w poł. XVIII w. na terenie dawnego zamku. W latach 30. XIX w. dobudowano do niego charakterystyczną, wysoką na 73 m **dzwonnice**.



Wiadukt

Wiadukt na rzece Bóbr, peretka inżynierii kolejowej, oddalony jest od starego miasta o nieco ponad 1 km (wyjście z rynku ul. Prusa, dalej prosto w Zgorzelecką i zaraz w prawo w ul. Dolne Młyny). Powstał on w zaledwie dwa lata, między 1844 a 1846 r., gdy do miasta doprowadzono linię kolejową. Wykonana z piaskowca przeprawa ma aż 490 m dłu-



▲ Pałac w Kliczkowie

gości i jest jedną z najdłuższych tego typu w Europie. Jasna konstrukcja zdaje się ciągnąć aż po horyzont. Teren jest ładnie zaaranżowany, więc stanowi przyjemne miejsce na spacer, można też przysiąść na ławeczce albo poćwiczyć na siłowni pod gołym niebem.



Kliczków, pałac

Z Bolesławca proponujemy rowerową wycieczkę drogą nr 350, wiodącą głównie przez lasy, do oddalonego o 13 km na północny zachód Kliczkowa, gdzie znajduje się piękny i rozległy zamek, przebudowany na pałac.

Muzeum Ceramiki

📍 Bolesławiec, ul. Mickiewicza 13

Dział Historii Miasta

📍 ul. Kutuzowa 14

🌐 www.muzeum.boleslawiec.pl

🕒 wt.–sb. 10.00–16.00, nd. 11.00–16.00

💰 8 zł (ulg. 4/2 zł)

W Bolesławcu działa system wypożyczalni rowerów miejskich. Wypożyczalnia znajduje się także przy klubie fitness na ul. Garnwarskiej 8.

Historia budowli sięga najprawdopodobniej końca XIII w. i wiąże się z postacią Bolka I Surowego, który zabezpieczał swoje ziemie przed najazdami czeskimi. Gdy warownia utraciła funkcje obronne, przebudowano ją w efektowną renesansową rezydencję. Dzisiejszy kształt zyskała w XIX w. Choć szczęśliwie przetrwała niemal całą II wojnę światową, padła ofiarą maszerującej na zachód Armii Czerwonej. Pałac doszczętnie splądrowano. Po wojnie mieściły się w nim różne instytucje, aż w końcu został wyremontowany i zamieniony w hotel. Wnętrza nie są udostępnione do zwiedzania, ale sama bryła i otaczający ją ogród z pewnością są warte zobaczenia.

POWRÓT:

Do Bolesławca wracamy tą samą trasą, którą przyjechaliśmy.

PROGRAM PARTNERSKI

— GRUPY HELION —

1. ZAREJESTRUJ SIĘ
2. PREZENTUJ KSIĄŻKI
3. ZBIERAJ PROWIZJĘ

Zmień swoją stronę WWW w działający bankomat!

Dowiedz się więcej i dołącz już dzisiaj!

<http://program-partnerski.helion.pl>

GRUPA
Helion 