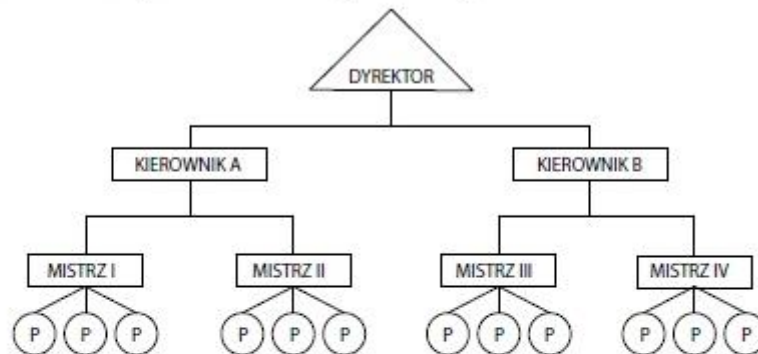


ZESTAW PIERWSZY

Zadania testowe

1. Jednostką organizacyjną niemającą osobowości prawnej jest
 - A. spółdzielnia.
 - B. spółka akcyjna.
 - C. spółka komandytowa.
 - D. przedsiębiorstwo państwowe.
2. Typową jednostką *non profit* działającą na rynku jest
 - A. spółdzielnia.
 - B. stowarzyszenie.
 - C. przedsiębiorstwo państwowe.
 - D. spółka z ograniczoną odpowiedzialnością.
3. Przedstawiony schemat obrazuje strukturę



- A. liniową.
- B. macierzową.
- C. funkcjonalną.
- D. sztabowo-liniową.

14. Przemysł, rolnictwo, usługi związane z ochroną zdrowia oraz laboratoria naukowe i badawcze są głównym źródłem odpadów

- A. bytowych. C. przemysłowych.
B. komunalnych. D. niebezpiecznych.

15. Graficzny znak umieszczony na opakowaniu dotyczy przydatności opakowania do

- A. utylizacji. C. recyklingu.
B. segregacji. D. wielokrotnego użytku.



16. Do pojemników z napisem BIOODPADY **nie** wrzucamy

- A. skorupki jaj.
B. ściętej trawy.
C. fusów z herbaty.
D. roślin zaatakowanych chorobą.

17. Minimalne poziomy recyklingu materiałów opakowaniowych wynoszą

Szkło	60,0%
Papier	60,0%
Metal	50,0%
Tworzywa sztuczne	22,5%

Minimalny poziom odzysku z 600 kg zużytej tektury i kartonu oraz z 300 kg odpadów szklanych wyniesie odpowiednio

- A. 135 kg papieru i 67,5 kg szkła.
B. 300 kg papieru i 150 kg szkła.
C. 360 kg papieru i 150 kg szkła.
D. 360 kg papieru i 180 kg szkła.

18. Samochód przedstawiony na zdjęciu służy do wywozu

- A. gruzu, żwiru.
B. odpadów zielonych.
C. odpadów szklanych.
D. nieczystości płynnych.



19. Dostawa surowca zaplanowana jest na 15 kwietnia. Ostateczny termin złożenia zamówienia przy założeniu, że cykl dostawy wynosi 4 dni wypada na dzień

- A. 10 kwietnia.
B. 11 kwietnia.
C. 19 kwietnia.
D. 20 kwietnia.

24. Aby uzyskać zezwolenie na przeprowadzenie imprezy masowej, należy zwrócić się do
- kierownika jednostki organizacyjnej, która przeprowadza tę imprezę.
 - wojewody właściwego ze względu na miejsce przeprowadzenia imprezy masowej.
 - sądu rejonowego właściwego ze względu na miejsce przeprowadzenia imprezy masowej.
 - wójta, burmistrza lub prezydenta miasta właściwego ze względu na miejsce przeprowadzenia imprezy masowej.
25. Rzeczowy wykaz akt występuje w
- bibliotece.
 - instrukcji kancelaryjnej.
 - systemie kancelaryjnym dziennikowym.
 - systemie kancelaryjnym bezdziennikowym.
26. Na podstawie danych ustal, którym środkiem transportu pracownik dotrze najszybciej do swojego miejsca pracy.

Środek transportu	Czas dojazdu do przystanku	Odległość do przejechania	Średnia prędkość przejazdu	Czas dojazdu od przystanku do miejsca pracy
Autobus pośpieszny	4 min	5 km	40 km/h	4 min
Autobus zwykły	3 min	6 km	20 km/h	1 min
Metro	5 min	8 km	40 km/h	6 min
Tramwaj	3 min	4 km	15 km/h	2 min

- Metro.
 - Tramwaj.
 - Autobus zwykły.
 - Autobus pośpieszny.
27. Wyznacz prędkość techniczną autobusu.

Długość trasy	Liczba przystanków	Czas ruchu autobusu	Czas postojów technicznych	Czas związany z jednokrotną obsługą pasażerów
30 km	12	40 min	5 min	30 sek.

- 20 km/h.
 - 25 km/h.
 - 40 km/h.
 - 50 km/h.
28. Trambus należy do transportu
- miejskiego wodnego.
 - miejskiego drogowego.
 - miejskiego szynowego.
 - podmiejskiego drogowego.

39. Zbiór reguł postępowania w określonych warunkach, definiujących kolejność kroków prowadzących do wykonania zadania, to
- A. procedura.
 - B. plan taktyczny.
 - C. plan finansowy.
 - D. plan operacyjny.
40. Dokumenty, na podstawie których sporządza się sprawozdania dla organów administracji publicznej dotyczące masy wytworzonych, przywiezionych z zagranicy oraz wywiezionych za granicę opakowań, według rodzaju materiałów z jakich zostały wykonane, z wyszczególnieniem opakowań wielokrotnego użytku, powinny być przechowywane przez jednostkę
- A. 1 rok.
 - B. 2 lata.
 - C. 5 lat.
 - D. 10 lat.

Zadanie praktyczne

Stowarzyszenie „Blues Trend” z okazji jubileuszu 10-lecia działalności organizuje festiwal bluesowy pod nazwą „Blues Trend Festiwal”, który ma się odbyć w dniach 23–24 lipca bieżącego roku w Krakowie.

Wcielając się w rolę organizatora imprezy masowej, ustal harmonogram przebiegu imprezy (który zostanie dołączony do wniosku o wydanie zezwolenia na przeprowadzenie imprezy masowej jako załącznik 1).

Przygotowania polegające na rozstawieniu scen, sprzętu i niezbędnej infrastruktury rozpoczną się 22 lipca o godz. 6:00 i potrwać do 23 lipca do godz. 7:00. Otwarcie bram i wpuszczanie uczestników na teren imprezy rozpocznie się dwie godziny po oddaniu terenu imprezy przez służby techniczne, a drugiego dnia nastąpi o godz. 9:00. Podczas festiwalu zaplanowano kolejno następujące po sobie atrakcje: „Open Blues” – otwarcie festiwalu (1,5 godz.), 10 lat audycji „Bielszy od cień bluesa” (0,5 godz.), festiwal młodych bluesmanów (3 godz.), happening bluesowy – podsumowanie warsztatów muzycznych (4 godz.), koncerty klubowe – sceny boczne (2 godz.), śniadanie bluesowe – otwarcie drugiego dnia festiwalu (1,5 godz.), lekcja bluesowa (1,5 godz.), festiwal młodych bluesmanów (3 godz.), koncerty w rytmie bluesa – sceny boczne (3 godz.), koncert główny zespołu „Hool Band” (2 godz.). Rozpoczęcie dni festiwalowych planowane jest na godz. 10:00, a zakończenie występów na godz. 21:00. Zamknięcie bram powinno nastąpić o godz. 22:00.