

2 ZŁOTE

2.18 — 2 złote — wzór 1924



Projektant:

Edmund Bartłomiejczyk (awers), Tadeusz Breyer (rewers).

Wprowadzono do obiegu:

1 czerwca 1924 r. Dz. Ustaw z r. 1924 nr 44, poz. 473.

Wycofano z obiegu:

31 stycznia 1933 r. Dz. Ustaw z r. 1932 nr 92 poz. 798.

**Srebro (75 % Ag, 25 % Cu); średnica 27,0 mm; waga 10,0 g;
rant ząbkowany.**

Wybito w Paryżu, Londynie, Filadelfii i Birmingham.

Pierwsze srebrne dwuzłotówki zamówiono w mennicach zagranicznych. Oprócz znanych nam już z bicia złotych mennic Hôtel des Monnaies — Paryż i Royal Mint — Londyn, kontrakty zawarły również z mennicami King's Norton Metal Company Ltd., Ralf Heaton and Sons — Birmingham oraz United States Mint Philadelphia — Filadelfia.



Znaki mennicy zostaną omówione w szczegółowych opisach na następnych stronach.

Dwuzłotówki z rocznika 1924 z mennicy w Filadelfii (USA) zostały wybite stemplem odwróconym. Takie wzajemne ułożenie awersu i rewersu w amerykańskiej terminologii nosi nazwę „coin alignment” ponieważ tak bite są wszystkie monety USA.



Ułożenie stempla rewersu względem awersu można łatwo sprawdzić trzymając monetę w punktach zaznaczonych krzyżykami i obracając wokół osi obrotu.

Nie wszystkim podobały się amerykańskie dwuzłotówki. Kurier Warszawski zamieścił taki ich opis:

Rewers:

„Chuderlawa prasowaczka, której stos pacierzowy wyskoczył z pleców i wbił się w tył głowy, zapatrzona zgryźliwym i nieufnym wzrokiem w cztery ohydne liszki czy larwy, które w makabrycznym pląsie stanęły dęba na jej prawym ramieniu, ma reprezentować młodą, zdrową, Polską Republikę.”

Awers:

„Orzeł z obrzydzenia i irytacji widocznie stanął na głowie. Nie zgadza się na tak pojętą Polkę. Przywykł do hożych, wesołych Maryś, z sutym wieńcem kłosów pszenicznych na włosach, we wstęgach i koralach. A to jest jakiś obrzydliwy babsztyl w brudnej chuście bez wyrazu na głowie, przydatny na szyld pralni kołnierzyków i mankietów w dzielnicy murzyńskiej Nowego Jorku.”

Pierwotnie zamówiono 25,5 mln. dwuzłotówek: 7,5 mln. w Paryżu, 12 mln. w Birmingham i 6 mln. w Filadelfii. Z Anglii przyjęto i zaakceptowano wstępnie tylko pierwszą partię 1,2 mln. monet. Kilka dni po wprowadzeniu do obiegu pierwszych 800.000 sztuk (1 listopada 1924) okazało się, że wiele monet ma usterki. Na tej podstawie Minister Skarbu nakazał wycofanie z obiegu błędnie wybitych monet i jednocześnie zrezygnował z odbioru następnych partii nadsyłanych z Birmingham. Angielską część zamówienia koordynowała firma Johnson Matthey Co. Za zgodą dyrektora mennicy królewskiej w Londynie mennica warszawska zerwała kontrakt z Birmingham i zamówiła tłoczenie dwuzłotówek (i złotych) w Royal Mint.

Problemy wystąpiły również z amerykańską częścią nakładu. 17 października 1924 r. dostarczono do polski 1,5 mln. monet wybitych w Filadelfii. Wśród nich ujawniono wiele egzemplarzy uszkodzonych i wybrakowanych. Ostatecznie do obiegu skierowano 780,000 monet. Następne partie bite w Filadelfii, już z rocznikiem 1925, zostały wybite stemplem zwykłym (nieodwróconym) bez znaku mennicy.

2.18.1. — 1924

Nakład rocznika 10.158.641 sztuk.

2.18.1.a. — Filadelfia

Stempel odwrócony („odwrotka”).

Rzadkość: R2 (nakład 780.000 szt.)



Brak znaku mennicy.

Kontury piór w ogonie widoczne na całej długości.

Szyja orła — gruba.

2.18.1.b. — Paryż

Stempel zwykły (nieodwrócony).

Rzadkość: R (nakład 8.178.641 szt.)



Znak mennicy paryskiej:
róg obfitości przed rokiem, pochodnia po roku.

Kontury piór w ogonie widoczne na całej długości.

Szyja orła — gruba.

2.18.1.c. — Birmingham

Stempel zwykły (nieodwrócony)

Rzadkość: R4 (wybito 1.200.000 szt. — do obiegu wprowadzono 800.000 szt.)



Znak mennicy w Birmingham: litera H po roku.
Kontury piór w ogonie zanikają w górnej części.
Szyja orła — cienka.

Ze względu na rzadkość i wysoką cenę rynkową dwuzłotówek z literką H, w handlu pojawiają się niebezpieczne fałszerstwa — przeróbki monet z innych roczników. Można je rozpoznać dzięki temu, że monety bite w Birmingham różnią się od pozostałych drobnymi różnicami rysunku.

oryginal	falsyfikat przeróbka monety wybitej w Paryżu
	
szyja orła – cienka kontury piór w ogonie – w górnej części zanikają	szyja orła – gruba kontury piór w ogonie – widoczne na całej długości
	
Na części falszerstw pozioma kreska w literce H jest położona w połowie wysokości, podczas gdy na monetach oryginalnych jest usytuowana nieco wyżej.	

Dwuzłotówki projektu Breyera były często fałszowane na szkodę emitenta. Najczęściej są to odlewy z jasnego metalu, czasem dodatkowo srebrzone. Z reguły nie trzymają przepisowej wagi. Sprawozdanie Mennicy za lata 1927—1930 odnotowuje również istnienie fałszerstw bitych stemplami. W kolejnych latach objętych sprawozdaniem, dwuzłotówki stanowiły przeszło połowę ujawnionych fałszerstw na szkodę Państwa. Sprawozdanie nie ujawnia jednak ilości wykrytych fałszyków, bo wszystkie dane podano w procentach.

2.18.2. — 1925

Nakład rocznika 16.020.000 sztuk.

2.18.2.a. — Filadelfia

Stempel zwykły (nieodwrócony)

Rzadkość: R (nakład 5.220.000 szt.)



Brak znaku mennicy.
Kontury piór w ogonie widoczne na całej długości.
Szyja orła — gruba.

2.18.2.b. — Londyn

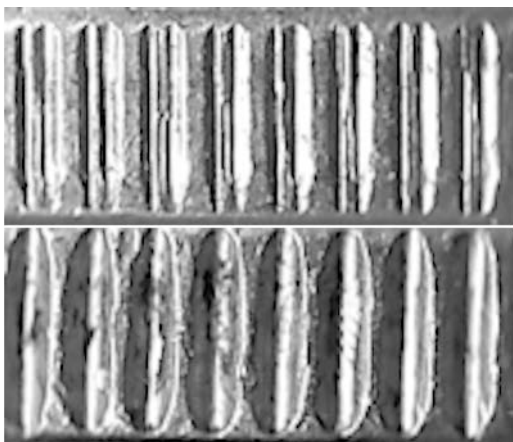
Stempel zwykły (nieodwrócony)

Rzadkość: R (nakład 10.800.000 szt.)



Znak mennicy w Londynie: kropka po roku.
Kontury piór w ogonie widoczne na całej długości.
Szyja orła — gruba.

Mimo, że dwuzłotówki 1925 bite w Filadelfii są tylko nieznacznie rzadsze od londyńskich, zdarzają się fałszerstwa polegające na usunięciu znaku mennicy. Ślady obróbki są widoczne w dużych powiększeniach, ale podczas transakcji zawieranych na giełdach można je przeoczyć, zwłaszcza, gdy przerobiona moneta została później sztucznie spatynowana. Istnieje łatwy sposób rozróżnienia monet londyńskich od filadelfijskich — oględziny karbów na rancie.



U góry 2.18.2.a (Filadelfia), niżej 2.18.2.b (Londyn).

Rant monet bitych w Filadelfii tworzą płytkie, podwójne zagłębienia. Rant dwuzłotówek z Londynu tworzą szerokie i głębokie zagłębienia o zaokrąglonym przekroju.

W publikowanych corocznie raportach dyrektora mennic USA (Annual Report of the Director of the Mint for the Fiscal Year Ended June 30, 19XX) znajdują się dane na temat ilości monet wybitych w Stanach Zjednoczonych dla innych państw.

REPORT OF THE DIRECTOR OF THE MINT	
<i>Coinage for other countries by the United States mints, fiscal year 1925</i>	
Struck at Philadelphia Mint:	Pieces
Poland, 2 złote, silver.....	5, 160, 000
Peru, un sol, silver.....	253, 000
Guatemala, 1 quetzal, silver.....	10, 000
Venezuela, 5 centimo, nickel.....	2, 000, 000
Venezuela, 12½ centimo, nickel.....	800, 000
Struck at San Francisco Mint:	
San Salvador, 5 centavos, nickel.....	3, 000, 000
San Salvador, 10 centavos, nickel.....	1, 500, 000
Total foreign.....	12, 723, 000

Raport za rok fiskalny 1925.

Coinage for foreign governments by the United States mints aggregated 40,000 pieces in gold, 6,230,000 pieces in silver, and 10,406,000 pieces in nickel during the fiscal year 1926, giving a total of 16,676,000 pieces.

Countries and denominations	Struck at Philadelphia	Struck at San Francisco
	Pieces	Pieces
Costa Rica, gold, 2 colones.....	15,000
Guatemala.....
Gold, 20 quetzales.....	3,000
Gold, 10 quetzales.....	6,000
Gold, 5 quetzales.....	16,000
Silver, one-half quetzale.....	400,000
Silver, one-fourth quetzale.....	1,160,000
Venezuela.....
Silver, 5 bolivars.....	800,000
Silver, 1 bolivar.....	455,000
Poland, silver, 2 zlotys.....	840,000

Raport za rok fiskalny 1926.

Łącznie 5.160.000 + 840.000 = 6.000.000 dwuzłotówek, tyle samo ile wykazano w sprawozdaniu Mennicy Państwowej.

Sprawozdania przedstawiane przez mennice bardzo rzadko dotyczyły lat kalendaryzowych. Już z tytułów tych amerykańskich widać, że zawierają one dane z lat fiskalnych (od lipca do czerwca). Sprawozdania naszej mennicy z okresu międzywojnia omawiają okresy od kwietnia do marca. Nie zawsze można więc wyciągać z nich bezpośrednie wnioski o nakładach monet z konkretnym rocznikiem.

Dwuzłotówki 2.18 zostały wycofane z obiegu rozporządzeniem Ministra Skarbu z 25 października 1932 r.

798.

ROZPORZĄDZENIE MINISTRA SKARBU

z dnia 25 października 1932 r.

o wycofaniu z obiegu dwuzłotowych monet srebrnych.

§ 1. Dwuzłotowe monety srebrne, emitowane na podstawie rozporządzenia Prezydenta Rzeczypospolitej w przedmiocie systemu monetarnego (Dz. U. R. P. z 1924 r. Nr. 37, poz. 401) według wzoru, ustalonego rozporządzeniem Ministra Skarbu z dnia 26 maja 1924 r. (Dz. U. R. P. Nr. 45, poz. 476), tracą moc prawnego środka płatniczego z dniem 31 stycznia 1933 r.

Poczynając od dnia 1 lutego 1933 r. do dnia 31 stycznia 1935 r. monety powyższe będą wymieniane oraz przyjmowane przy uiszczaniu wszelkich należności w kasach urzędów skarbowych oraz oddziałach Banku Polskiego. Po dniu 31 stycznia 1935 r. obowiązek wymiany tych monet ustaje.

Dziennik Ustaw nr 92 z 1932 r. poz. 798.