

Maja Drzazga-Lech

Śląski Moniuszko

Recepcja postaci i twórczości kompozytora
na Górnym Śląsku. Studium socjologiczne

Tom 1: Tożsamość narodowa i muzyka



WYDAWNICTWO
UNIwersytetu ŚLĄSKIEGO

Śląski Moniuszko

Recepcja postaci i twórczości kompozytora na Górnym Śląsku
Studium socjologiczne

Prace Naukowe



Uniwersytetu Śląskiego
w Katowicach
nr 3734

50 lat
**Uniwersytetu
Śląskiego**
w Katowicach

Maja Drzazga-Lech

Śląski Moniuszko

Recepcja postaci i twórczości kompozytora na Górnym Śląsku
Studium socjologiczne

Tom I

Tożsamość narodowa i muzyka

Budowanie tożsamości narodowej poprzez muzykę Stanisława Moniuszki
za życia kompozytora i w ramach działalności
Związku Śląskich Kół Śpiewaczych w pierwszej połowie XX wieku

Redaktor serii: Socjologia
Tomasz Nawrocki

Recenzent
Jolanta Szulakowska

Na okładce wykorzystano zdjęcie
z Archiwum Czytelni Muzycznej Biblioteki Śląskiej w Katowicach

Redaktor: Mariola Massalska
Projekt okładki: Jakub Dziewit
Redaktor techniczny: Małgorzata Pleśniar
Korektor: Monika Lis
Łamanie: Grażyna Szewczyk

Copyright © 2018 by
Wydawnictwo Uniwersytetu Śląskiego
Wszelkie prawa zastrzeżone

ISSN 0208-6336
ISBN 978-83-226-3437-0
(wersja drukowana)
ISBN 978-83-226-3438-7
(wersja elektroniczna)

Wydawca
Wydawnictwo Uniwersytetu Śląskiego
ul. Bankowa 12B, 40-007 Katowice
www.wydawnictwo.us.edu.pl
e-mail: wydawus@us.edu.pl

Wydanie I. Ark. druk. 11,25. Ark. wyd. 9,0.
Papier Alto 90 g. vol 1.5 Cena 24 zł (+ VAT)

Druk i oprawa: Volumina.pl Daniel Krzanowski
ul. Księcia Witolda 7-9, 71-063 Szczecin

Spis treści

Wstęp	7
Nota metodologiczna	10
Rozdział 1	
Polska tożsamość narodowa a górnośląska tożsamość etniczna	15
1.1. Tożsamość etniczna	15
1.2. Tożsamość narodowa	19
1.3. Polska tożsamość kulturowa i charakterystyczne dla niej wartości	23
1.4. Górnośląska zbiorowa tożsamość etniczna i kulturowa w pierwszej połowie XX wieku	30
Rozdział 2	
Muzyka i postać Stanisława Moniuszki jako wartość kulturowa w kanonie polskiej kultury narodowej XIX wieku – na podstawie analizy korespondencji kompozytora	43
2.1. Rys biograficzny Stanisława Moniuszki	43
2.2. Działalność muzyczna Stanisława Moniuszki jako przedmiot socjologicznej refleksji	44
2.2.1. Stanisław Moniuszko a relacja etniczna	48
2.2.2. Stanisław Moniuszko a rola społeczna	56
2.2.3. Twórczość Stanisława Moniuszki na podstawie listów kompozytora	58
2.3. <i>Halka</i> a relacja etniczna	71
2.4. Proces stawania się przez Stanisława Moniuszkę narodowym twórcą w muzyce	83

Rozdział 3	
Stanisław Moniuszko w ramach działalności Związku Śląskich Kół Śpiewaczych w pierwszej połowie XX wieku	105
3.1. Geneza Związku Śląskich Kół Śpiewaczych i jego związek z postacią Stanisława Moniuszki	105
3.2. Kult Stanisława Moniuszki kreowany przez działaczy Związku Śląskich Kół Śpiewaczych na kartach „Śpiewaka Śląskiego”/„Śpiewaka” w latach 1920–1948	117
3.2.1. Stanisław Moniuszko a relacja etniczna na kartach „Śpiewaka Śląskiego”/„Śpiewaka”	123
3.2.2. Stanisław Moniuszko a rola społeczna na kartach „Śpiewaka Śląskiego”/„Śpiewaka”	126
3.2.3. Twórczość Stanisława Moniuszki na kartach „Śpiewaka Śląskiego”/„Śpiewaka”	131
3.3. Działania związane ze Śląskimi Uroczystościami Moniuszkowskimi jako czynności artystyczne w funkcji czynności społecznych wzmacniających budowanie polskiej tożsamości narodowej wśród górnośląskiej ludności	134
3.4. Stanisław Moniuszko jako ikona polskości Górnego Śląska w dwudziestoleciu międzywojennym	150
Zakończenie	155
Bibliografia	163
Indeks osobowy	173
Summary	177
Zusammenfassung	179

Wstęp

Współcześnie zwraca się uwagę na trwałą obecność postaci Stanisława Moniuszki najpierw w polskiej, a później również w górnośląskiej przestrzeni kulturowej. Równocześnie wśród badaczy młodego pokolenia panuje przekonanie, że „mamy problem z Moniuszką” analogiczny do problemu, jaki mamy z „naszą pamięcią społeczną” (TOPOLSKA, 2012). Dlatego książka *Śląski Moniuszko. Recepcja postaci i twórczości kompozytora na Górnym Śląsku. Studium socjologiczne* może wnieść wartościowy pierwiastek do toczących się dyskusji wokół tożsamości kulturowej Górnego Śląska.

Książka oparta jest na badaniach nad recepcją postaci i twórczości Stanisława Moniuszki na Górnym Śląsku, które prowadzę od wielu lat. Za jej podstawę służy moja rozprawa doktorska pt. *Budowanie tożsamości narodowej poprzez muzykę. Recepcja postaci i twórczości Stanisława Moniuszki na Górnym Śląsku w XX wieku. Studium socjologiczne*. Ponieważ materiał zgromadzony na potrzeby dysertacji jest obszerny, publikacja książkowa ma formę dwutomową:

- tom I: *Tożsamość narodowa i muzyka. Budowanie tożsamości narodowej poprzez muzykę Stanisława Moniuszki za życia kompozytora i w ramach działalności Związku Śląskich Kół Śpiewających w pierwszej połowie XX wieku;*
- tom II: *Mitotwórcze narracje moniuszkowskie w górnośląskiej kulturze. Socjologiczna analiza działalności Śląskiego Związku Chórów i Orkiestr oraz Opery Śląskiej w drugiej połowie XX wieku.*

Oba tomy poświęcone są socjologicznemu pojęciu tożsamości oraz relacjom pomiędzy śląską tożsamością kulturową a polską tożsamością narodową. W pracy przyjąłm jakościową perspektywę rozumienia i opisu procesu budowania tożsamości narodo-wej/etnicznej poprzez muzykę. Zastosowana przeze mnie perspektywa koresponduje z sugestią Barbary Jabłońskiej (JABŁOŃSKA, 2014: 129), aby w ramach socjologii muzyki jej przedmiot – przekaz muzyczny – ujmować jako konstrukt społeczny. Praktyka muzyczna przebiega w określonych ramach strukturalnych. Determinują one społeczny i kulturowy charakter muzyki na poziomie twórczym, wykonawczym i odbiorczym.

Swoją uwagę koncentruję również na zagadnieniu pamięci społecznej, będącej istotnym elementem współczesnej tożsamości Górnoślązaków i Polaków jednocześnie. W przypadku tożsamości Górnego Śląska należy przyjąć perspektywę długiego trwania (KIJONKA, 2016: 9).

Niezmiernie trudne jest jednoznaczne zdefiniowanie granic przestrzennych, społecznych i kulturowych Górnego Śląska. Zwracają na to uwagę m.in. autorzy opracowania *Granice Śląska w interdyscyplinarnej perspektywie* (GŁADKIEWICZ, SOŁDRA-GWIŹDŹ, SZCZEPAŃSKI, 2012: 9) i autorka książki *Tożsamość współczesnych Górnoślązaków. Studium socjologiczne* (KIJONKA, 2016: 10). Według Grzegorza Babińskiego etniczność jest różnorodna, wielowymiarowa, stopniowalna i często ma charakter kontekstowy (BABIŃSKI, 1998: 7).

Świat sztuki dźwięków w wymiarze społecznym funkcjonuje jako nieustanny proces stawania się, którego elementami są: eksternalizacja (akt twórczy kompozytora), obiektywizacja (uzyskanie przez dzieło muzyczne intersubiektywnego sposobu istnienia za sprawą jego upublicznienia i wpisania w kanony recepcji) i internalizacja (proces przyswojenia sobie przez odbiorców konstrukt kulturowego, czyli dzieła muzycznego ujętego w charakterystyczne dla danego okresu kanony recepcji). Na płaszczyźnie intersubiektywnej przestrzeni kulturowej między twórcami, artystami – wykonawcami – i odbiorcami zachodzi proces negocjowania znaczeń i wartości, które są immanentnie obecne w dzie-

le i jako takie odczytywane bądź nadane mu społecznie. W ramach recepcji dzieła muzycznego istotną rolę odgrywają krytycy, recenzenci, instytucje sztuki i edukacji artystycznej. Społeczny świat sztuki, w tym sztuki muzycznej, domaga się ustawicznej legitymizacji, a więc nadawania jego elementom znaczenia przez te jednostki, które pozostają z nim w relacjach tworzenia, konkretyzacji i recepcji. Wojciech ŚWIĄTKIEWICZ (2006: 49) zwraca uwagę, że: „Dzieło sztuki jest zawsze »dziełem dla nas«, nie zaś tylko dziełem w sobie, jest zawsze »naszym«, nigdy »niczym«. Staje się tym, czym uczynią go uczestnicy wspólnoty estetycznych poglądów, interpretacji i znaczeń. Jego »wygląd« współtworzą między innymi kompetencje kulturowe odbiorców zróżnicowane historycznie i pokoleniowo oraz w kontekście geograficznej przestrzeni różnorodności kultur, ich cechy osobowościowe oraz społeczny kontekst sytuacji odbiorczej”. Możliwe są również sytuacje, gdy doznawane przez odbiorcę i wykonawcę poprzez obcowanie z dziełem sztuki stany psychiczne różnią się od tych, których wywołanie było zamiarem twórcy. Dlatego prowadząc badania nad takim specyficznym uwikłaniem muzyki poważnej i jej kompozytora w rzeczywistość społeczną, które powoduje, że dane utwory zyskują rangę symbolu grupy etnicznej bądź narodowej, a ich kompozytorowi przypisuje się specyficzną rolę społeczną, abstrahując od tego, czy i w jakim zakresie w trakcie swojego życia ją pełnił, warto mieć na względzie zaproponowaną przez Floriana Znanieckiego koncepcję współczynnika humanistycznego: „ważne jest przekonanie samych artystów, ich zwolenników, mecenasów oraz publiczności, że jeżeli nie wszystkie, to większość dzieł tych artystów tworzy sztukę narodową [...]” (ZNANIECKI, 1990: 80–81). Stwierdzenie to koresponduje z wypracowaną przez autora koncepcją socjologii humanistycznej, której przedmiot wyznacza zastosowanie w badaniach dyrektywy współczynnika humanistycznego: „[...] każdy system kulturowy istnieje dla pewnych świadomych i czynnych podmiotów historycznych, tzn. w sferze doświadczeń oraz działalności określonego ludu, jednostek i zbiorowości, żyjących w określonej części ludzkiego świata w określonej epoce histo-

rycznej. W związku z tym dla uczonego ten system kulturowy jest realnie i obiektywnie taki, jaki był (lub jest) dany owym podmiotom historycznym wówczas, gdy go doświadczały (lub doświadczają), mając z nim aktywnie do czynienia. [...] dane badacza kultury są zawsze »czyjeś«, nigdy »niczyje« [...]; dane jako przedmioty refleksji teoretycznej badacza należą już do doświadczenia kogoś innego i są takie, jakimi to czynne doświadczenie je uczyniło” (ZNANIECKI, 2008: 68). Świat sztuki dźwięków i przekazów muzycznych funkcjonuje w ramach społecznego procesu tworzenia się rzeczywistości. Za sprawą języka stanowiącego w niektórych formach muzycznych integralną część dzieła, czego przykładem są pieśni i opery, oraz języka, którym krytycy muzyczni/kreatorzy recepcji tworzą pewne kanony odbiorczości poszczególnych wytworów artystycznych, w tym utworów czysto instrumentalnych, przekazy muzyczne mogą funkcjonować w intersubiektywnej przestrzeni kulturowej jako symbole odsyłające odbiorców do rzeczywistości pozamuzycznej. Tak samo intersubiektywnie dostępna narracja na temat danego kompozytora, rozumiana jako społeczna obiektywizacja jego działalności, może zostać użyta zarówno instrumentalnie, jak i znacząco. Szczególnie interesujące wydają się sytuacje, gdy kompozytorowi funkcjonującemu w ramach intersubiektywnej przestrzeni kulturowej danej grupy społecznej przypisuje się treści nadające mu pozaartystyczne role społeczne, a z jego poszczególnych dzieł czyni się symbole.

Nota metodologiczna

W ramach realizacji projektu badawczego podjęłam się rekonstrukcji i analizy procesu stawania się przez Stanisława Moniuszkę narodowym twórcą w muzyce na przykładzie recepcji postaci i twórczości kompozytora wśród środowisk odbiorczych, z którymi miał kontakt za życia i reagował listownie na opinie na temat swojej muzyki wyrażane przez należące do tych środowisk jednostki. Proces ten można prześledzić, wykorzystując ramy teo-

retyczne zaproponowane przez autorów książki *Społeczne tworzenie rzeczywistości* (BERGER, LUCKMANN, 2010), poddając analizie dokumenty osobiste kompozytora, jego listy, z uwzględnieniem publikowanych w prasie doniesień wskazujących na proces recepcji jego twórczości, na które Moniuszko w korespondencji reagował, oraz celów, które w danym momencie swojego życia realizował, choć nie zawsze wprost o nich pisał. Zgodnie z ustaleniami szkoły Annales: „Historię uprawia się bez wątplenia za pomocą dokumentów pisanych. Kiedy one istnieją. Jednak można i trzeba ją uprawiać bez dokumentów pisanych, jeśli ich w ogóle nie ma; za pomocą wszystkiego, co pomysłowość historyka pozwala mu wykorzystać do wytwarzania jego miodu przy braku zazwyczaj używanych kwiatów. [...] Jednym słowem, za pomocą wszystkiego, co, należąc do człowieka, zależąc od niego, służąc mu, wyrażając go, oznacza jego obecność, aktywność, upodobania i sposób bycia” (FEBVRE, 1933: 428, cyt. za: LE GOFF, 2007: 254). Zatem dla zorientowanego humanistycznie socjologa analizującego dokumenty osobiste istotne jest nie tylko to, co zostało napisane, ale również to, czego autor tekstu wprost nie wyraził. W odniesieniu do postaci i dzieł Moniuszki będących przedmiotem jego korespondencji warto dopuścić do głosu to, o czym nie zawsze wprost pisał – świadomie bądź nie: klimat epoki, wymogi ustroju, interakcje z ważnymi dla niego osobistościami życia muzycznego, których korespondencja jest reminiscencją.

Proces stawania się przez kompozytora narodowym twórcą w muzyce jest specyficznym rodzajem socjalizacji wtórnej, analogicznie do procesu stawania się zawodowym muzykiem. „Jednostka, która chce stać się zawodowym muzykiem, musi zagłębić się w swój przedmiot w stopniu, jaki jest zupełnie niepotrzebny komuś, kto chce zostać inżynierem. Wykształcenie inżyniera może się w sposób efektywny dokonać na podstawie procesów, które mają charakter formalny, są wysoce racjonalne i neutralne emocjonalnie. Natomiast wykształcenie muzyka wiąże się zwykle ze znacznie większą identyfikacją z mistrzem i znacznie głębszym wejściem w rzeczywistość muzyki” (BERGER, LUCK-

MANN, 2010: 211). Ten typ socjalizacji wtórnej wiąże się z takim stopniem zaangażowania jednostki w nową rzeczywistość, że towarzyszące temu ładunek emocjonalny i związki z jednostkami prowadzącymi tę socjalizację przypominają proces socjalizacji pierwotnej. „Uogólniony inny” zyskuje rangę „znaczącego innego”. Podobnie dokonujący się za sprawą obcowania ze sztuką dźwięków proces budowania tożsamości narodowej/etnicznej jest przykładem swoistego rodzaju socjalizacji wtórnej. Kreujące go drukowane materiały prasowe, apele, przemówienia nacechowane są silną emocjonalnością i wykazują charakter intencjonalny. Ich celem jest wywołanie określonych skojarzeń, przeżyć i postaw wśród odbiorców, którzy obcuja z opisywanymi wytworami kulturowymi*.

Mnie w szczególnie sposób zainteresował proces stawania się przez Stanisława Moniuszkę narodowym twórcą w muzyce i odnoszenia jego osoby bądź twórczości do poszczególnych relacji etnicznych, dlatego też jedną z części mojego projektu badawczego stanowi analiza korespondencji kompozytora (RUDZIŃSKI, STOKOWSKA, 1969). Analiza dokumentów osobistych Moniuszki pod kątem ról społecznych, które realizował bądź których realizację przypisywali mu jego współcześni odbiorcy, a także relacji etnicznych, do których się odnosił lub był odnoszony, ma na celu zobrazowanie procesu stawania się przez kompozytora wartością kulturową należącą do kanonu polskiej kultury narodowej. Służy to rozwinięciu problemu badawczego: Muzyka i postać Stanisława Moniuszki jako wartość kulturowa należąca do kanonu polskiej kultury narodowej. Ten obszar badawczy koresponduje częściowo z pracą doktorską Agnieszki TOPOLSKIEJ (2014), której przedmiotem była analiza sposobu funkcjonowania w polskiej pamięci zbiorowej mitu Stanisława Moniuszki jako wieszca narodowego w latach 1858–1989. Zaproponowana przeze mnie konstrukcja (narracja moniuszkowska) jest

* Termin „wytwór kulturowy” został zapożyczony z koncepcji centrum kultury polskiej Leona Dyczewskiego. Składają się na niego wartości centralne, wytwory kulturowe i stany psychospołeczne.

inna od mitu Stanisława Moniuszki jako wieszczka narodowego, ponieważ uwzględnia odniesienie kompozytora do różnych relacji etnicznych, dzięki czemu już na podstawie listów można wykazać, jak Litwin z pochodzenia, Polak z wyboru, w wymiarze społecznym staje się narodowym twórcą w muzyce Rzeczypospolitej Obojga Narodów.

Drugi obszar badawczy to recepcja postaci i twórczości Stanisława Moniuszki na Górnym Śląsku**, kreowana przez Związek Śląskich Kół Śpiewaczych w pierwszej połowie XX wieku.

Górnośląską recepcję moniuszkowską analizowano pod kątem następujących problemów badawczych:

- proces kształtowania polskiej tożsamości ludności Górnego Śląska, jej wzmacniania, ubogacania poprzez recepcję pieśni i muzyki Stanisława Moniuszki;
- proces stawania się Stanisława Moniuszki, jego pieśni i oper elementami kultury i tożsamości narodowej Górnego Śląska, należącymi też do kanonu polskiej kultury narodowej.

Materiały do empirycznej analizy dostarczył mi „Śpiewak Śląski”/„Śpiewak” z lat 1920–1939 i 1946–1948. Tytuł ten jest organem zjednoczenia Związku Śląskich Kół Śpiewaczych (współczesnego Śląskiego Związku Chórów i Orkiestr). Swoje badania oparłam na analizie treści dokumentów zastanych oraz tekstów o charakterze intencjonalnym tworzonych przez Związek Śląskich Kół Śpiewaczych w odniesieniu do kontekstu społeczno-kulturowego charakterystycznego dla danego okresu historycznego, w ramach którego w charakterystyczny sposób definiowano śląskość i polskość.

** Historyczno-geograficzny obszar Górnego Śląska jest to przestrzeń o nieodmkniętych granicach, do której zaliczano „czarny” Górny Śląsk (inaczej Górnośląski Okręg Przemysłowy), ziemię opolską, region cieszyński, a także śląskie tereny państwa czechosłowackiego / czeskiego, na których działały amatorskie chóry śląskie kultywujące pieśń polską. Termin odpowiada idei funkcjonującej wśród działaczy Związku Śląskich Kół Śpiewaczych już w pierwszej połowie XX wieku – zjednoczenia pod sztandarem umiłowania śpiewu i muzyki polskiej, zwłaszcza dzieł Stanisława Moniuszki, ziemi śląskiej.

Dokumenty osobiste Stanisława Moniuszki i materiały prasowe, na które reagował on w swojej korespondencji, oraz doniesienia o związanej z postacią kompozytora działalności śląskiego amatorskiego ruchu śpiewaczego stanowiły przedmiot jakościowej i ilościowej analizy treści za pomocą programu QDA Miner.

Indeks osobowy

Aleksander II, car 68
Assmann Jan, 26,

Babiński Grzegorz 8
Baranowski Tomasz 156
Berger Peter 11–12, 157
Bogucki August 95
Boksański Zbigniew 15–17, 19
Bończyk Norbert 106

Chałasiński Józef 40–41
Chopin Fryderyk 54, 87–90, 110,
112, 147–148
Chorembalscy, bracia 138
Chorembalski Wincenty 138
Czapla Kazimierz 110
Czapliński Marek 37

Damrot Konstanty 106
Dargozymski Aleksander 73, 85–
86, 92
Demska-Trębacz Mieczysława
44–45, 156
Diepenbrock Melchior 105
Dyczewski Leon 12, 23–24, 26,
29–30

Fabry Władysław 148
Faruga Arkadiusz 34–35
Fojcik Jan 105–106, 108, 110,
114–115, 137, 150, 160
Freyer August 43
Fryderyk Wilhelm IV 51

Gebethner Gustaw Adolf 64
Gellner Ernest 20
Gładkiewicz Ryszard 8
Goff Jacques, Le 11
Golka Marian 26
Grodzki Walentyn 97
Grottger Artur 147–148

Halbwachs Maurice 26–27
Hanke Rajmund 105, 117, 160
Hławiczka Andrzej 106

Ilcewicz Edward 67, 79
Imiela Emanuel Konstanty 142

Jabłońska Barbara 8
Józefowicz Michał 146, 148

Kaczmarek Ryszard 36–37
Kaczyński Tadeusz 95

- Kasperlik Wilhelm 142–143
Kątski Apolinary 92
Kijonka Justyna 8
Kłoskowska Antonina 20–21
Komisarzewski Fiodor 81
Korfanty Wojciech 113
Korzeniowski Bartosz 26
Kossak-Szczucka Zofia 41
Kraszewski Józef Ignacy 53, 59, 62
Krzyżanowska Justyna (matka Fryderyka Chopina) 92
- Lachman Waław 146
Lenartowicz Teofil 100
Lewandowski Teofil 107
Ligoń Jan 110
Ligoń Juliusz 106
Luckmann Thomas 11–12, 157
- Maszyński Piotr 146
Matejko Jan 140, 147
Merta Tomasz 30
Meyerbeer Giacomo 89
Miarka Karol 106, 144
Mickiewicz Adam 46, 60–61, 64–65, 94, 97, 109, 118, 131, 140, 147–148
Mikuli Karol 79–80, 97
Moniuszko Stanisław 43–59, 61, 63, 65, 67, 69–88, 90–102, 105, 108–110, 115–136, 139–141, 144, 146, 148–153, 156–158, 160–161
Morcinek Gustaw 33–34, 41
Mucha Janusz 16–18
Müller Aleksandra 43–44
Müller Jan 74
Müller Maria 52, 60
- Niemcewicz Julian Ursyn 46
Niewiadomski Stanisław 146
Nowowiejski Feliks 111, 115
- Ogiński Michał Kleofas 95
Ordy Napoleon 100
- Paderewski Jan Ignacy 111
Piłsudski Józef 130, 152
Porębski Mieczysław 25
Preizner Tadeusz 149
- Ritter Rüdiger 45, 75, 91, 156
Rudziński Witold 12, 46, 49–51, 53–55, 59–60, 67–69, 74–79, 81–82, 84–85, 89, 92–96, 98, 100, 156
Rungenhagen Carl Friedrich 43–44, 51
- Sachse Feliks 141–142
Sikorski Józef 54, 87, 89
Simonides Dorota 35
Skowronek Ludwig 108
Słowacki Juliusz 147–148
Smetana Bedřich 78, 80, 97–99
Smolicz Jerzy 25
Sołdra-Gwiżdż Teresa 8
Spontini Gasparo 44
Stefanowicz Dominik 43
Stoiński Stefan 136–140, 144–146, 148–149, 160
Stokowska Magdalena 12, 46, 49–51, 53–55, 59–60, 67–69, 74–79, 81–82, 84–85, 89, 92–96, 98, 100, 156
Swadźba Urszula 39–40
Szacka Barbara 26–27, 29
Szczepański Marek Stanisław 8

-
- Szopski Feliks 111–112
Szramek Emil 31–36
Świątkiewicz Wojciech 9, 15, 31,
36, 38
Tomaszewski Mieczysław 45
Topolska Agnieszka 7, 12
Topolski Jerzy 26
Uziębło Lucjan 148
Wadowski Dariusz 29
Wielki Książę Konstanty 82
Wieniawski Antoni 141
Wieniewicz Henryk 98
Witte Karol 88–89
Wolf August Robert 64
Wolski Jan 110
Wójcik Andrzej 105, 108, 112–
113, 136, 160
Wrocki Edward 140–141
Zawiszanka Helena 65, 79, 97
Znaniński Florian 9–10, 46, 135,
152, 161
Żnińska Janina 110
Żurawski Zygmunt 143

Maja Drzazga-Lech

The Silesian Moniuszko

The reception of the figure and the output of the composer in Upper Silesia
A sociological study

Volume I

National identity and music

The construction of national identity through the music
of Stanisław Moniuszko during the composer's lifetime
and within the framework of the activities of the Association
of Silesian Circles of Songsters in the first half of the 20th century

Summary

The book constitutes the first of the two volumes of the publication entitled *The Silesian Moniuszko. The reception of the figure and the output of the composer in Upper Silesia. A sociological study*, based on research conducted by the author during the work on the dissertation entitled *The construction of national identity through music. The reception of the figure and the output of the composer in Upper Silesia in the 20th century. A sociological study*.

The construction of national identity through music is a long process whose bulk progresses in the intersubjective space of social life. The indicator of the occurrence of this process has to do with situations in which the execution and the reception of selected pieces of music, or the reception of the figures of the composers who consciously perform the role of activists engaged in the life of their national community, or to whom the creators of reception ascribe the performance of such a role is accompanied by a process of mythologisation of the given pieces of artistic work to the status of national symbols and that of the given composers to the status of national artists in music. This process is resented on the basis of the example of the reception of the figure and the output of Stanisław Moniuszko.

Listy Stanisława Moniuszki [The Letters of Stanisław Moniuszko] edited by Witold Rudziński and Magdalena Stokowska, were analysed from the perspective of humanist sociology. I focused on an analysis of press reports and the extant written statements of the composer (testimony of the reception of the works of Moniuszko), from which one may draw information about the

context of the creation, execution and the presence of the works of Stanisław Moniuszko in the intersubjective cultural space peculiar to a given category of recipients. Moreover, an analysis was conducted upon the ways in which the Moniuszko narration, created by the Związek Śląskich Kół Śpiewaczych [the Association of Silesian Circles of Songsters] in the first half of the 20th century, was present in the Upper Silesian culture. One adopted the periodical “Śpiewak Śląski”/“Śpiewak” of the years 1920–1948 as the unit of analysis. For me, the Moniuszko narration, whose various variants were/continue to be present in the Upper Silesian intersubjective cultural space, constitute an element of social memory/cultural memory. As such, it is involved in the ethnic/national relations (conditioned by the socio-cultural and historical context) which obtain between the inhabitants of the Silesian land, especially between Polishness and Upper Silesianness.

Keywords: the Polish national identity, the Silesian cultural identity, a cultural artefact, collective/social memory, a national/ethnic symbol

Maja Drzazga-Lech

Der schlesische Moniuszko

Die Rezeption der Person und des Werkes des Komponisten
in Oberschlesien
Soziologische Studie

Band 1

Volksidentität und Musik

Die Schaffung der Volksidentität mittels Stanisław Moniuszkos Musik zu Lebzeiten des Komponisten und im Rahmen der Tätigkeit des Bundes der Schlesischen Gesangsvereine in der ersten Hälfte des 20. Jahrhunderts

Zusammenfassung

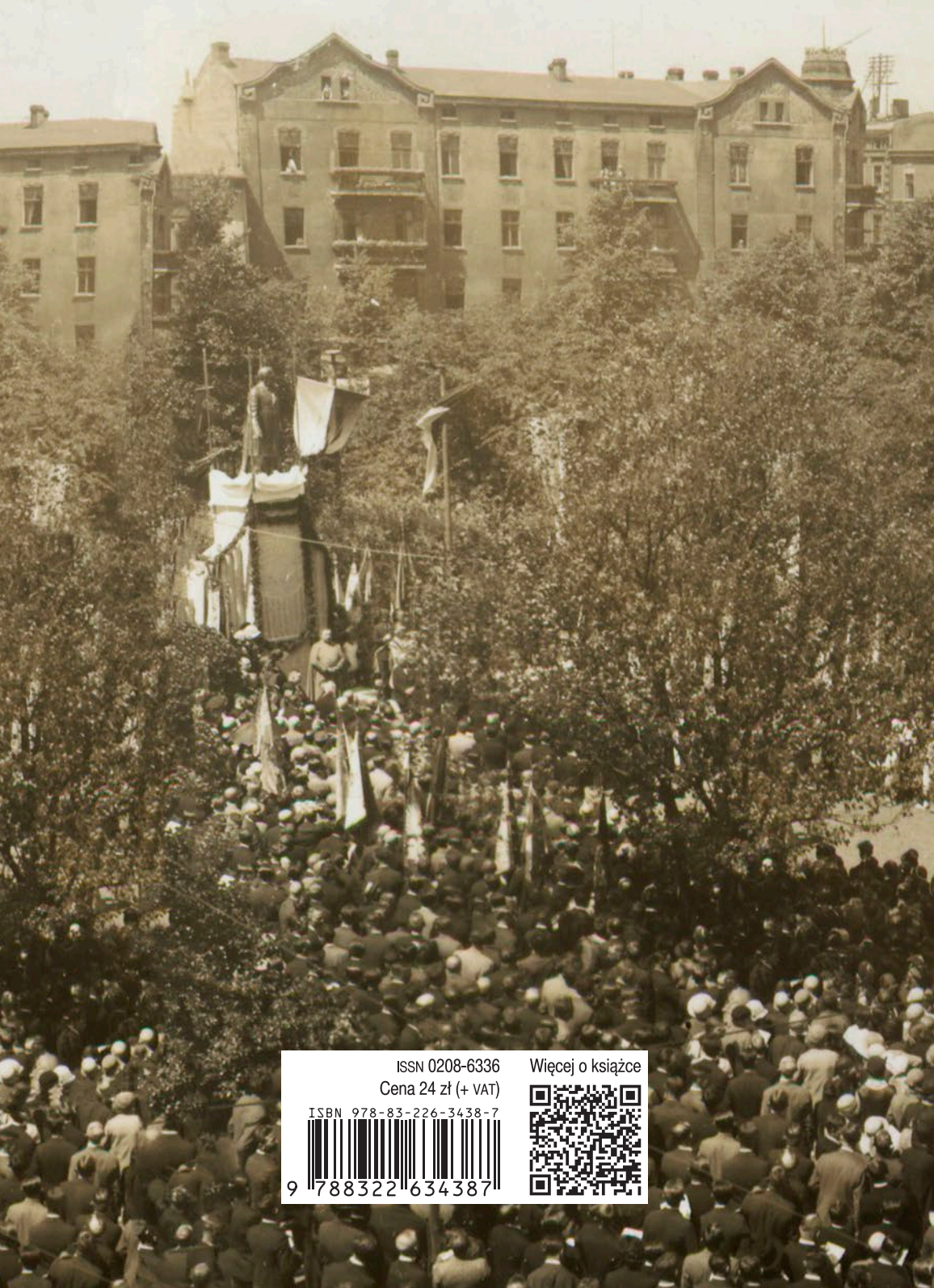
Das Buch stellt den ersten Band von der zweibändigen Publikation *Der schlesische Moniuszko. Die Rezeption der Person und des Werkes des Komponisten in Oberschlesien. Soziologische Studie* dar, die auf den von der Verfasserin durchgeführten Forschungen für ihre Dissertation: *Die Schaffung der Volksidentität mittels Musik. Die Rezeption der Person und des Werkes von Stanisław Moniuszko in Oberschlesien im 20. Jahrhundert. Soziologische Studie* basiert.

Die Volksidentitätsschaffung mittels Musik ist ein langwieriger Prozess, der sich größtenteils im intersubjektiven Raum des gesellschaftlichen Lebens vollzieht. Die Anzeichen des Prozesses sind Situationen, in denen mit der Vorführung und Rezeption mancher Musikwerke oder der Rezeption deren Komponisten, die sich ganz bewusst für das Leben ihrer Volksgemeinschaft einsetzen oder auch für solche Aktivisten betrachtet sind, eine gewisse Mythologisierung der bestimmten Kunstwerke zu nationalen Symbolen und der bestimmten Komponisten zu Nationalkünstlern einhergeht. Der Prozess wird hier am Beispiel der Aufnahme von Stanisław Moniuszko und dessen Musikwerke veranschaulicht.

Die Verfasserin analysiert die von Witold Rudziński und Magdalena Stokowska nach Auffassung der humanistischen Soziologie bearbeiteten *Briefe Stanisław Moniuszkos*. Sie konzentriert sich dabei auf die Analyse von Pressemitteilungen und erhalten gebliebenen schriftlichen Äußerungen des Komponisten mit den Informationen über sein Schaffen und Präsenz seiner Werke in dem für bestimmte Kategorie der Rezipienten von Moniuszkos Werken

typischen, intersubjektiven Kulturraum. In Anlehnung an die Zeitschrift „Śpiewak Śląski“/“Śpiewak“ (dt.: „Schlesischer Sänger“/„Sänger“) aus den Jahren 1920–1948 wird in dem Buch ergründet, auf welche Art und Weise Moniuszko in der von dem Bund der Schlesischen Gesangsvereine in der ersten Hälfte des 20. Jhs kreierte ober-schlesische Kultur vorhanden war. Verschiedene Arten der Präsenz Moniuszkos im intersubjektiven Kulturraum Oberschlesiens hält die Verfasserin fürs Element des gesellschaftlichen/kulturellen Gedächtnisses. Als solches ist es in die vom sozial-kulturellen und historischen Kontext abhängigen ethnischen/nationalen Beziehungen unter den Einwohnern Schlesiens, insbesondere zwischen polnischer und ober-schlesischer Wesensart, verwickelt.

Schlüsselwörter: polnische Volksidentität, schlesische Kulturidentität, Kulturprodukt, kollektives Gedächtnis/gesellschaftliches Gedächtnis, nationales Symbol/ethnisches Symbol



ISSN 0208-6336
Cena 24 zł (+ VAT)

Więcej o książce

ISBN 978-83-226-3438-7



9 788322 634387

