

Skyrim

Wojna domowa (Legion Cesarski i bunt
Gromowładnych)

PORADNIK DO GRY



Nieoficjalny polski poradnik GRY-OnLine do gry

The Elder Scrolls V: Skyrim (wojna domowa)

Legion Cesarski i bunt Gromowładnych

autor: Jacek „Stranger” Hałas

GRYOnline.pl

Copyright © wydawnictwo GRY-OnLine S.A. Wszelkie prawa zastrzeżone.

www.gry-online.pl

Producent Bethesda Softworks, Wydawca Bethesda Softworks, Wydawca PL Cenega Poland
Prawa do użytych w tej publikacji tytułów, nazw własnych, zdjęć, znaków towarowych i handlowych, itp.
należą do ich prawowitych właścicieli.

Spis treści

Wstęp	4
Wojna domowa – Informacje wstępne	6
Questy Legionu Cesarskiego	9
Wstępowanie do Legionu	9
Wyszczerbiona Korona	19
Poczta do Białej Grani	34
Bitwa o miasto Biała Grań	41
Ponowne zjednoczenie Skyrim	47
Fałszywy front	61
Bitwa o fort Dunstad	67
Istotna danina	73
Bitwa o fort Zielony Mur	84
Na ratunek!	91
Bitwa o fort Amol	102
Bitwa o miasto Wichrowy Tron	108
Questy buntu Gromowładnych	117
Dołączenie do Gromowładnych	117
Wyszczerbiona Korona	125
Poczta do Białej Grani	140
Bitwa o miasto Biała Grań	145
Wyzwolenie Skyrim	156
Na ratunek!	169
Istotna danina	180
Bitwa o fort Sungard	192
Fałszywy front	199
Bitwa o fort Śnieżny Jastrząb	205
Bitwa o fort Hraggstad	211
Bitwa o miasto Samotnia	215

Copyright © wydawnictwo GRY-OnLine S.A. Wszelkie prawa zastrzeżone.
Nieautoryzowane rozpowszechnianie całości lub fragmentu niniejszej publikacji w jakiegokolwiek postaci jest zabronione bez pisemnego zezwolenia GRY-OnLine S.A. Ilustracja na okładce - wykorzystana za zgodą © Shutterstock Images LLC. Wszelkie prawa zastrzeżone. Zgoda na wykorzystanie wizerunku podpisana z Shutterstock, Inc.

Dodatkowe informacje na temat opisywanej w tej publikacji gry znajdziecie na stronach serwisu GRY-OnLine.
www.gry-online.pl

Wstęp

Niniejszy poradnik do gry *The Elder Scrolls: Skyrim* porusza temat **wojny domowej w Skyrim**, zawierając **opis przejścia wszystkich questów Legionu Cesarskiego** oraz **opis przejścia wszystkich questów buntu Gromowładnych**. Jego pełna zawartość przedstawia się następująco:

- **przedstawienie podstawowych założeń i zasad uczestnictwa w wojnie domowej;**
- **przedstawienie sposobu dołączenia do Legionu Cesarskiego;**
- **opis przejścia wszystkich głównych questów Legionu Cesarskiego;**
- **omówienie sposobu ostatecznego pokonania Gromowładnych grając po stronie Legionu Cesarskiego;**
- **przedstawienie sposobu dołączenia do buntu Gromowładnych;**
- **opis przejścia wszystkich głównych questów buntu Gromowładnych;**
- **omówienie sposobu ostatecznego pokonania Legionu Cesarskiego grając po stronie Gromowładnych.**

W opisach questów znalazły się przede wszystkim informacje dotyczące sposobów zaliczania głównych i opcjonalnych zadań oraz dokładne instrukcje związane z faktem rozgrywania mniej lub bardziej złożonych bitew. W tym drugim przypadku dokonany został oczywiście podział na bitwy, w których podstawowym założeniem jest utrzymanie kontroli nad daną lokacją, oraz takie, w których wymagane jest przejście miejsca o strategicznym znaczeniu z rąk sił wroga. Całość uzupełniają wysokiej jakości zdjęcia oraz mapy miejsc staczania bitew, ukazujące między innymi istotne budynki czy też ścieżki prowadzące do celu podróży.



D o d a t k o w e u w a g i

Poradnik zawiera następujące oznaczenia kolorystyczne:

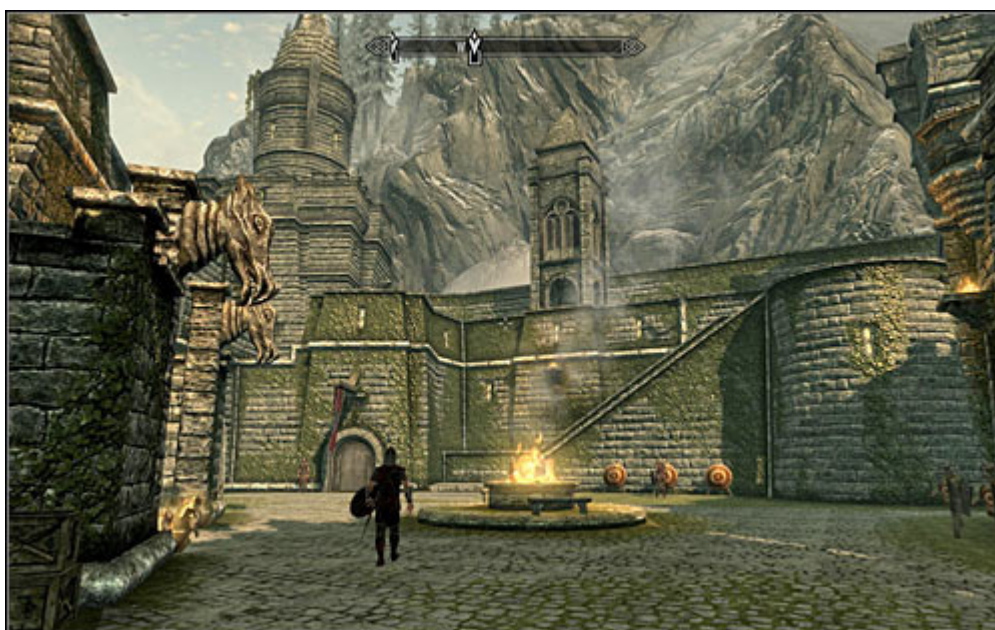
- Kolor **czzerwony** odnosi się przede wszystkim do napotykanych w trakcie przemierzania świata gry postaci niezależnych, choć oznaczeni zostali nim również przeciwnicy, dzikie zwierzęta oraz potwory.
- Kolor **niebieski** odnosi się do nazw lokacji, zarówno tych głównych, które pojawiają się na mapie świata, jak i podrzędnych, dotyczących między innymi pojedynczych domostw czy kolejnych poziomów lochów.
- Kolor **zielony** odnosi się do wszystkich odnajdywanych w trakcie gry przedmiotów, które po zebraniu trafiają do inwentarza sterowanej postaci
- Kolor **pomarańczowy** odnosi się przede wszystkim do nazw Krzyków oraz czarów (np. Ognisty Pocisk), choć oznaczone zostały nim również umiejętności wykorzystywane w trakcie wykonywania questów (np. Retoryka) oraz związane z nimi czynności (np. zdobycie księgi wiedzy podnoszącej wartość konkretnej umiejętności).

Uwaga! Poradnik przygotowany został na bazie podstawowej polskojęzycznej wersji gry, czyli takiej, która dostarczona została do sklepów w dniu jej oficjalnej premiery. Wraz z publikacją kolejnych oficjalnych aktualizacji niektóre drobne elementy gry, jak na przykład rodzaje nagród przyznawanych za wykonywanie questów, mogą ulec niewielkim zmianom.

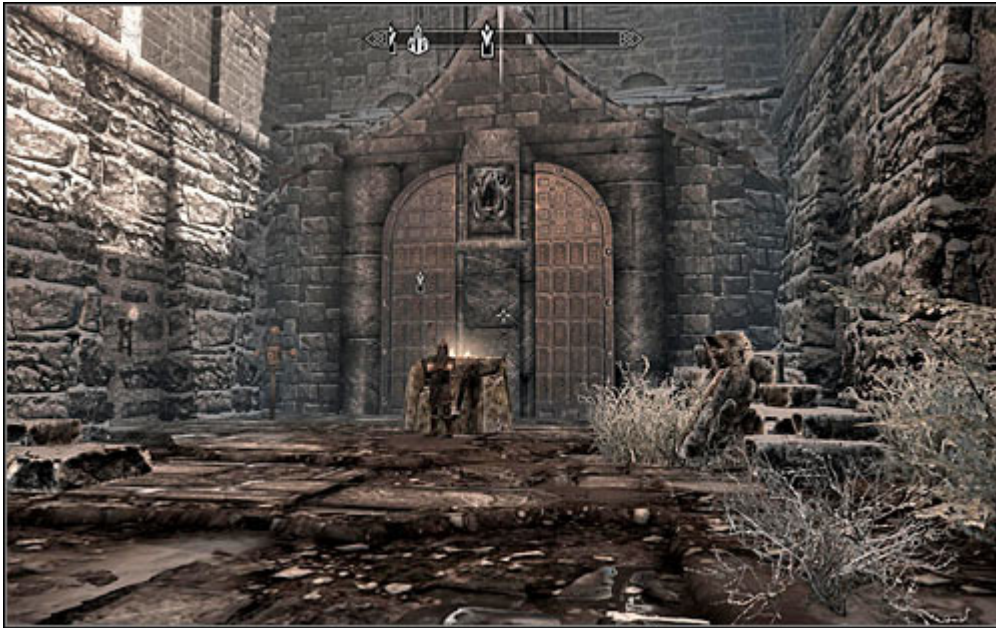
Jacek „Stranger” Hałas (www.gry-online.pl)

Wojna domowa – Informacje wstępne

O mającej miejsce w Skyrim wojnie domowej po raz pierwszy usłyszysz zapewne we wczesnym stadium rozgrywki, a konkretnie podczas zaliczania questu **Cisza przed burzą**. Na zakończenie tego zadania możesz otrzymać zaproszenie od Hadvara lub Ralofa by dołączyć do Legionu Cesarskiego lub do buntu Gromowładnych. Nie musisz się na szczęście obawiać, że to z kim współpracowałeś na samym początku gry będzie miało wpływ na Twoje dalsze relacje z wyżej wymienionymi organizacjami. To samo tyczy się przebiegu samej wojny domowej, albowiem bez Twojego udziału nie podjęte zostaną żadne kluczowe decyzje, przez co walczące ze sobą strony będą przez cały czas okupowały te same twierdze i inne miejsca o strategicznym znaczeniu. Co więcej, nawiązanie współpracy z jedną z frakcji i wykonanie dla niej kilku początkowych zadań również nie zamknie przed Tobą dalszych wyborów. Ostateczną i nieodwracalną decyzję w sprawie wyboru sojusznika należy podjąć w końcówce questu o nazwie **Wyszczerbiona Korona** (jest on wspólny dla obu ugrupowań).



Legion Cesarski swoją główną siedzibę ma w **zamku Dour** w **Samotni** (powyższy screen), a na czele tej frakcji stoi **general Tullius**. Najważniejsze miejsce znajdujące się domyślnie pod kontrolą tego ugrupowania to **Markart**, **Biała Grań**, **Morthal**, **Falkret** oraz **Rzeczna Puszcza**. Jeżeli masz zamiar nawiązać współpracę właśnie z Legionem, to przejdź do sekcji **Questy Legionu Cesarskiego**.



Bunt Gromowładnych swoją główną siedzibę ma w **Pałacu Królów** w **Wichrowym Tronie** (powyższy screen), a na czele tej frakcji stoi **Ulfrik Gromowładny**. Najważniejsze miejsce znajdujące się domyślnie pod kontrolą tego ugrupowania to **Zimowa Twierdza**, **Pęknina**, **Gwiazda Zaranna** oraz **Ivarstead**. Jeżeli masz zamiar nawiązać współpracę właśnie z Gromowładnymi, to przejdź do sekcji **Questy buntu Gromowładnych**.