



POLSKA

z pomysłem

RZEKI

i

JEZIORA

MAGDALENA DZIADOSZ



Bezdroża

ERGO
HESTIA

Tekst: Magdalena Dziadosz
Redaktor prowadzący: Łukasz Karolewski
Redakcja: Anna Żukowska
Projekt graficzny i skład: Sabina Suchy

Zdjęcia: Magdalena Dziadosz (33, 36, 46, 46, 80, 81, 88, 135, 136, 137, 152, 153, 154, 155, 155, 160, 161, 162, 164, 165, 167, 168, 180, 181, 216, 231, 239, 240, 241, 301, 302, 317, 321, 328, 329), stock.adobe.com, shutterstock.com, Wikimedia Commons: Darek Sołtysiński, CC BY-SA 3.0 (s. 217), Jan Jerszyński, Mateusz War., CC BY-SA 3.0 (s. 354), MOs810, Olympic1981, CC BY-SA 3.0 (s. 316), SuperGlob, CC BY 3.0 (s. 175), Szczelny, CC BY-SA 4.0 (s. 183), Taktoperz77, CC BY-SA 3.0 (s. 37), TomaszPrzezdziecki, CC BY-SA 4.0 (s. 85, 87), Zuluanonymous, CC BY-SA 3.0 (s. 185)

Wszelkie prawa zastrzeżone. Nieautoryzowane rozpowszechnianie całości lub fragmentu niniejszej publikacji w jakiegokolwiek postaci jest zabronione. Wykonywanie kopii metodą kserograficzną, fotograficzną, a także kopiowanie książki na nośniku filmowym, magnetycznym lub innym powoduje naruszenie praw autorskich niniejszej publikacji. Wszystkie znaki występujące w tekście są zastrzeżonymi znakami firmowymi bądź towarowymi ich właścicieli.

Autor oraz wydawca dołożyli wszelkich starań, by zawarte w tej książce informacje były kompletne i rzetelne. Nie biorą jednak żadnej odpowiedzialności ani za ich wykorzystanie, ani za związane z tym ewentualne naruszenie praw patentowych lub autorskich. Autor oraz wydawca nie ponoszą również żadnej odpowiedzialności za ewentualne szkody wynikłe z wykorzystania informacji zawartych w książce.

Helion S.A.
ul. Kościuszki 1c, 44-100 Gliwice
tel.: 32 2309863
e-mail: bezdroza@bezdroza.pl
www: bezdroza.pl (księgarnia internetowa, katalog książek)

Drogi Czytelniku!
Jeżeli chcesz ocenić tę książkę, zajrzyj pod adres:
bezdroza.pl/user/opinie/berzep
Możesz tam wpisać swoje uwagi, spostrzeżenia, recenzję.

Wydanie I
ISBN: 978-83-289-1206-9
Copyright © Helion S.A., 2025

SPIS TREŚCI

Wstęp 5

Dolnośląskie 7

Barycz 8
Kwisa 11
Bóbr 14
Zalew Mietkowski 17
Kolorowe Jeziorka w Rudawach
Janowickich 20
Jezioro Bystrzyckie 23
Nysa Kłodzka 26

Kujawsko-pomorskie 29

Brda 30
Jezioro Żurskie 33
Jezioro Rudnickie Wielkie 36
Jezioro Kamionkowskie 39
Noteć 42
Gąsawka 45
Jezioro Gopło 48

Lubelskie 51

Jezioro Firlej 52
Wisła (Małopolski Przełom Wisły) 55
Jezioro Białe 58
Zbiornik Nielisz 61
Tanew 64
Stawy Echo 67
Wieprz 70

Lubuskie 73

Odra 74
Drawa 77
Jezioro Marwicko 80
Jezioro Łubowo 83
Jezioro Solecko 85
Jezioro Lubniewsko 87
Postomia 90
Pliszka 93

Łódzkie 95

Rawka 96
Zalew Jeziorsko 99
Grabia 102
Zalew Sulejowski 105
Pilica 108
Warta 111

Małopolskie 115

Skawa 116
Białka 119
Jezioro Czorsztyńskie 122
Poprad 126
Jaworowy Potok 129

Mazowieckie 131

Orzyc 132
Jezioro Białe 135
Skrwa 138
Wkra 141
Narew w Jadwisinie 145
Bug 148
Fiszor 151
Mała 154
Jezioro Drzewickie 157
Zalew Borki 160

Opolskie 163

Jezioro Głębocko 164
Budkowiczanka 167
Mała Panew 170
Jezioro Turawskie 173
Jezioro Nyskie 176

Podkarpackie 179

Łęg 180
Zalew w Kamionce 183
Jezioro Sieniawskie 185

Kup książkę

Poleć książkę

Wisłok 188
Ostawa 191
Jeziora Duszatyńskie 194
San 197
Jezioro Solińskie 200

Podlaskie 203

Czarna Hańcza 204
Jezioro Rospada 207
Jezioro Bolesty 210
Jezioro Wigry 213
Jezioro Pomorze 216
Biebrza 219
Narew 223
Zalew Siemianówka 226

Pomorskie 229

Słupia 230
Motława 236
Jezioro Ostrzyckie 236
Jezioro Kwisno Duże 239
Jezioro Wdzydzkie 242
Wierzyca 245
Jezioro Ostrowite 248
Wda 251

Śląskie 255

Jezioro Pławniowice 256
Jeziora Dzierżno Duże i Dzierżno Małe 259
Zbiornik Pogorie 262
Dolina Trzech Stawów 265
Stawiki 268
Arboretum w Jaworznie 271
Jezioro Żywieckie 274

Świętokrzyskie 277

Zalew Brodzki 278
Kamienna 281
Nida 284
Zalew Chańcza 286

Warmińsko-mazurskie 289

Jezioro Jeziorak 290
Jezioro Płaskie 293
Drwęca 295
Marózka 298
Sawica 301
Krutynia 304
Jezioro Śniardwy 307
Jezioro Roś 310
Błędzianka 313

Wielkopolskie 315

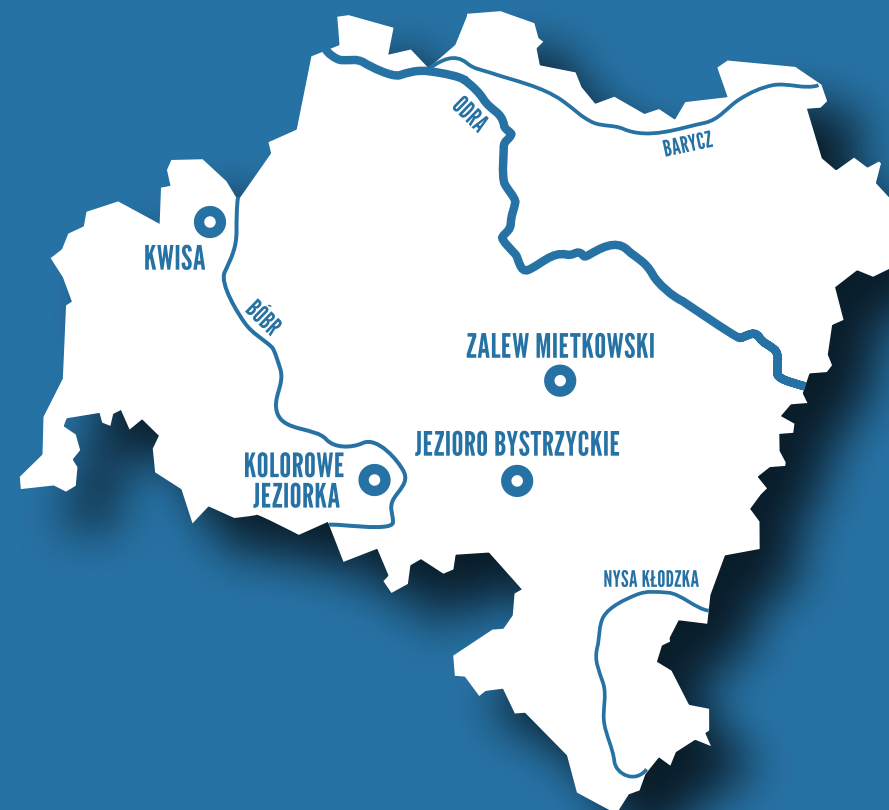
Jezioro Lutomskie 316
Wełna 319
Jezioro Powidzkie 322
Jezioro Wolsztyńskie 325
Jezioro Olejnickie 328
Jezioro Dominickie 331
Szlak Konwaliowy 334

Zachodniopomorskie 337

Zalew Szczeciński 338
Jezioro Kopań 341
Dobrzyca 344
Rega 347
Jezioro Ińsko 350
Jezioro Lubie 353
Jezioro Komorze 356
Jezioro Piaseczno 359

Dolnośląskie

Najważniejszą rzeką województwa jest Odra i to ją zasila większość pomniejszych strug. To obszar bardzo zróżnicowany. Znajdziemy tu górskie szczyty i dominujące niziny, rwące górskie potoki i leniwie meandrujące wśród pól i łąk rzeki.



Kup książkę

Poleć książkę



BARYCZ

Uregulowana piękność

Rzeka Barycz to prawy dopływ Odry, ma źródła na bagnach w okolicy Ostrowca Wielkopolskiego. Jest to spójne z etymologią nazwy – słowo „bara” znaczy „bagno”. Rzeka wije się niskim spadkiem przez województwo dolnośląskie oraz stanowi granicę z Wielkopolską, a po drodze zasila swymi wodami, poprzez sieć kanałów, Stawy Milickie i Stawy Przygodzickie.

ŚWIAT STAWÓW

Stawy Milickie to wyjątkowy kompleks akwenów zasilanych przez rzekę Barycz, założony w średniowieczu przez zakon cystersów na potrzeby hodowli ryb, które z powodzeniem prowadzone są do dziś. W dolinie Baryczy znajduje się 300 stawów o łącznej powierzchni 7000 ha. Zbiorniki są płytkie, ich głębokość sięga jedynie ok. 1 m.

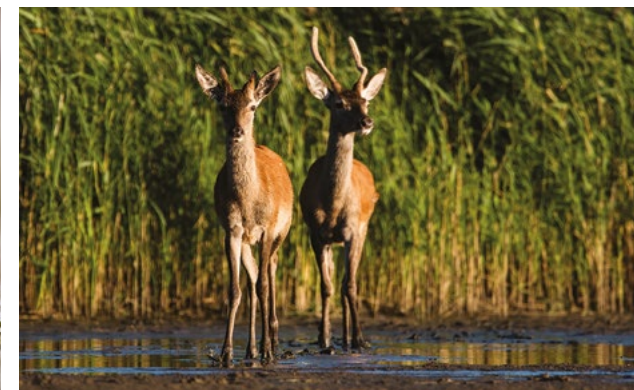
NIE TYLKO ORNITOLOGICZNY FENOMEN

Dolina Baryczy jest rozległa, płytka i porośnięta szuwarami. Swoje schronienie znalazło tu liczne ptactwo wodno-błotne, wiele gatunków ryb, ale także ssaków ziemno-wodnych oraz płazów i gadów. Bujna i zróżnicowana jest również roślinność. W celu ochrony tych walorów powstał **Park Krajobrazowy Doliny Baryczy**.

By w pełni podziwiać ornitologiczne piękno Baryczy, warto wybrać się na **Wieżę Widokową Ptaków Niebieskich**, która znajduje się przy stawie Grabownica. Wypatrzeć można gęgawę, żurawia, błotniaka stawowego czy wąsatkę.

STRONA PRAKTYCZNA

Wymienione powyżej walory rzeki Baryczy sprawiły, że jest ona bardzo popularna wśród turystów. Spokojny nurt zachęca do rodzinnych wypraw kajakowych. Pełna trasa (od Odolanowa do ujścia Baryczy do Odry) ma 120 km i jest przewidziana na 5 dni. Po drodze zdarzają się powalone drzewa czy jazy i tamy, które wymuszają przeniesienie kajaków. Wartym uwagi zabytkiem hydrotechnicznym jest wybudowany pod koniec XIX w. **jaz walcowy Bolko** w rejonie kompleksu Stawno. Mówi się, że



Kup książkę

Poleć książkę

Barycz najpiękniej meandruje od Milicza do Rudy Żmigrodzkiej.

Dolinę Baryczy można odwiedzić na rowerze. Kręgosłupem tutejszych szlaków rowerowych są stare nasypy kolejowe. Ścieżki są wygodne, odizolowane od ruchu samochodowego oraz kluczące po zachwycających lasach i łąkach. Sieć ścieżek (jest ich 20) nosi nazwę **Dolnośląskiej Krainy Rowerowej**.

W dolinie Baryczy nie brak też **szlaków konnych**. Ciągną się one przez kilkaset kilometrów, meandrując po pięknych zakątkach baryckiej przyrody. Niektóre szlaki są przewidziane na parę dni jazdy, po drodze znajdują się miejsca noclegowe z opieką dla koni.

Dla miłośników spacerów długodystansowych jest wyznaczonych wiele **szlaków pieszych**, z których najdłuższy ma 141 km i prowadzi ze Żmigrodu do Grabowna Wielkiego. Nie brakuje również krótkich, jednodniowych opcji spacerowych.

DZIEŃ W OKOLICY

Warto zajrzeć do **Milicza**, gdzie poza urokliwym rynkiem znajduje się zespół parkowo-pałacowy (znany z faktu, że podczas II wojny światowej niemiecka arystokratka Maria von Maltzan masowo ukrywała tam Żydów) oraz zabytkowy ewangelicki kościół łaski. W Miliczu mieści się również Muzeum Bombki, w którym można podziwiać ponad 6000 modeli szklanych ozdób.

Żmigród to kolejne miłe miasteczko, znane z pięknego, tradycyjnego rynku, ale przede wszystkim ruin pałacu Hatzfeldów – neobarokowej budowli, zniszczonej przez radzieckich żołnierzy. Dziś rezydencja jest przystosowana do zwiedzania, a otacza ją imponujący park z wieloma pomnikami przyrody.

Skarby natury reprezentuje **rezerwat Olszyny Niezgodzkie**, porośnięty bagiennymi lasami olszowymi. W pobliżu wsi Niezgoda znajduje się ścieżka dydaktyczna „Trzy Stawy”.



KWISA

Rwąca rzeka

Kwisa to górská rzeka, mająca źródła w Górach Izerskich. Dość wartko przepływa przez dwa województwa: dolnośląskie i lubuskie, często powoduje także lokalne podtopienia. By ją ujarzmić, wybudowano dwa zbiorniki retencyjne: Jezioro Złotnickie i Jezioro Leśniańskie. Wzdłuż jej nurtu znajduje się wiele interesujących miejscowości oraz imponujących zamków. Kwisa jest popularna wśród lubiących wyzwania kajakarzy.

Kup książkę

Poleć książkę



BOGATA INFRASTRUKTURA

Duża zmienność poziomu wód oraz gwałtowne różnice przepływów sprawiły, że na Kwisie powstały wspomniane jeziora, ale również elektrownie.

Jezioro Złotnickie jest długim i wąskim akwenem, przy którym znajdują się pola namiotowe oraz wypożyczalnie sprzętów wodnych. Popularna wśród biegaczy jest trasa wzdłuż jeziora – pętla o długości 12 km. Podczas przebieżki można nacieszyć oko zielenią oraz fantastycznymi widokami. Parę kilometrów dalej z nurtem rzeki rozciąga się kolejny zbiornik – **Jezioro Leśniańskie**. Zapora została wybudowana w pierwszych latach XX w. Nad jeziorem górują dwa zamki: na jego lewym brzegu zamek Czocho, a na prawym Rajsko. Przenocować można na jednym z kempingów, gdzie działają również wypożyczalnie sprzętu wodnego.

PERŁY I ZŁOTO

Interesującym tematem są perły w Kwisie. Małże znajdowane były w Leśnej koło Czochoy oraz w Potoku Miłoszowskim. Pod koniec XVI w. cesarz Rudolf II Habsburg wydał dekret zezwalający na poszukiwania pereł. Z biegiem lat zasoby się zmniejszały, co zostało zauważone, wprowadzono zatem okresy ochronne, a za ich złamanie groziło nawet ucięcie ręki. W Lechowiu, Leśnej, Miłoszowie oraz Pobiednej działały szlifiernie. Małże w Kwisie wymarły na początku XX w., na co wpływ miał zarówno wielowiekowy rabunkowy połów, jak i zanieczyszczenie rzeki i rozwój przemysłu. Z Leśnej startuje bardzo malowniczy **perłowy szlak nad Kwisą** – ma on niespełna 2 km długości.

Od średniowiecza działali tu również, z powodzeniem, poszukiwacze złota. W XVII w. powstała nawet osada Goldentraum, która dziś nosi nazwę Złotniki Lubańskie.

PO KWISIE KAJAKIEM

Nadający się na rodzinny spływ szlak kajakowy na Kwisie zaczyna się w Kliczkowie i wije się po Borach Dolnośląskich, do samego ujścia do Bobru. Nawet w niższych partiach nurt jest bystry, a kajakarzy czekają przeszkody w postaci kamieni czy pozostałości po dawnych mostach. Parokrotnie trzeba również kajak przenosić. Wzdłuż rzeki ciągną się zarośla wierzbowe, które uniemożliwiają swobodny dostęp do brzegu.

Za najciekawszy odcinek uznaje się Osieczów-Kliczków, gdzie nurt jest bardzo wartki, a przeprawa przez tzw. Diabłą Tamę może stanowić wyzwanie.

DZIEŃ W OKOLICY

W **Świeradowie-Zdroju** warto spacerować się do wodospadu Kwisy. Ta malownicza kaskada jest porównywana do Dzikiego Wodospadu na Łomnicy. Ostatnio to miejsce upodobał sobie również lokalni i przyjezdni fani morsowania.

Tak jak cały Dolny Śląsk, dorzeczcie Kwisy obfituje w zabytki i ciekawe

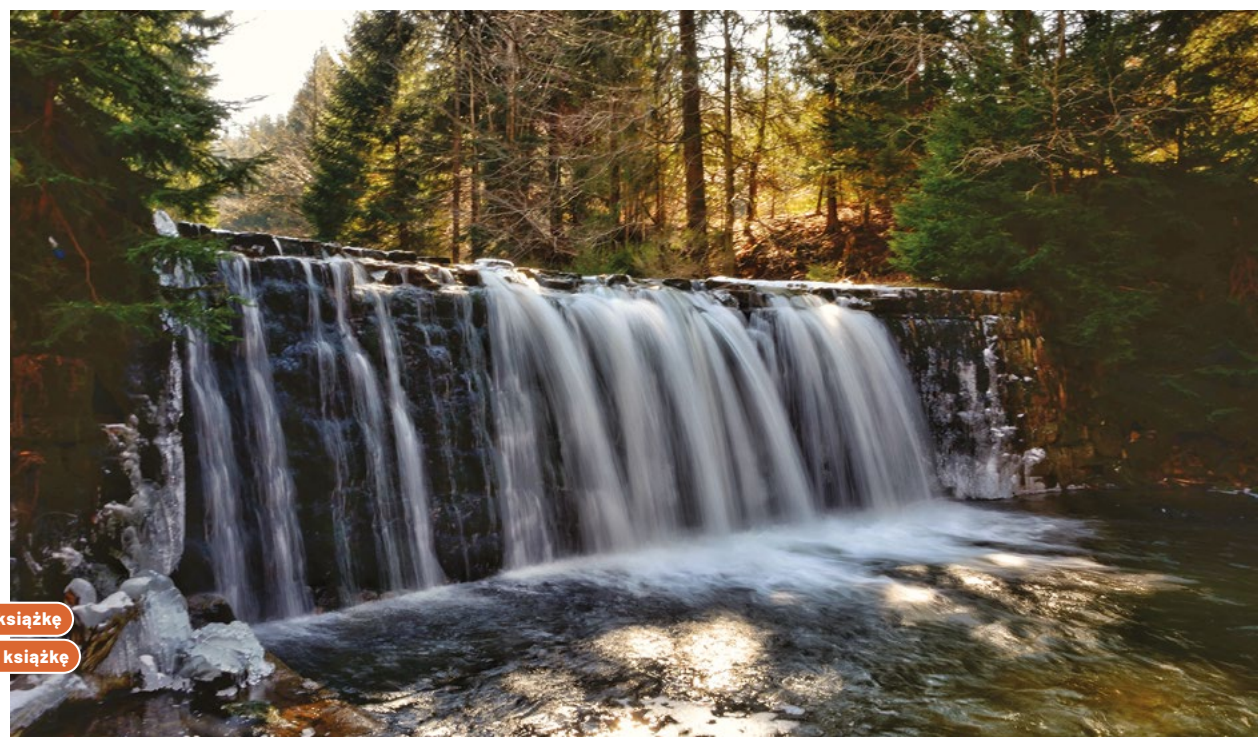
miejsca. Obowiązkowym punktem na mapie podróży jest oczywiście **zamek Czocho**, który wybudowano w czasach Piastów śląskich jako warownię graniczną. Zamek przez wszystkie lata swojego istnienia wielokrotnie zmieniał właścicieli i był przebudowywany, często stawał się też plenerem filmowym. Kręcono tu m.in. filmy *Gdzie jest generał...* czy *Wiedźmin*.

Mniej popularnym zabytkiem jest **zamek Kliczków**, znajdujący się po drugiej stronie Jeziora Leśniańskiego. Działają tu muzeum średniowiecza oraz restauracja i hotel.

W pobliżu obu zamków wytyczone są **trasy spacerowe i rowerowe**. Osobliwym miejscem jest **cmentarz koni w Kliczkowie**, warto również wdrapać się na **wieżę widokową na Kwisie**.

Miłośnicy ceramiki obowiązkowo muszą odwiedzić **Bolesławiec** i jej fabrykę.

Szukający wrażeń w naturze winni natomiast skierować uwagę na **Pustynię Kozłowską**, która powoli zmienia swój surowy charakter i staje się bardziej żyzna.



Kup książkę

Poleć książkę



BRDA

Najpiękniejsza

Brda jest długą rzeką wijącą się przez województwa kujawsko-pomorskie i pomorskie. Uwielbiana przez kajakarzy, jest spławna przez niemal cały swój bieg, ma dość wartki nurt, a zasilają ją głównie wody podziemne. Łączy się z wieloma jeziorami oraz zbiornikami retencyjnymi. Jej dolina jest dzika i mocno zalesiona. Zapewnia wspaniałą wodną przygodę o każdej porze roku.

KARTY HISTORII

Jak każda nieprzewidywalna, wylewająca rzeka, Brda ma bogatą historię ingerencji człowieka. Wykorzystywana była do transportu drewna z Borów Tucholskich, zboża, piwa czy ceramiki oraz jako droga łącząca Bydgoszcz z Wisłą, a następnie z Gdańskiem.

W XIX w. wybudowano **Wielki Kanał Brdy**, który przepływa przez Bory Tucholskie – jeden z największych kompleksów lasów sosnowych w Polsce. Celem budowy miało być początkowo nawadnianie okolicznych pól, łąk i pastwisk. Dziś kanał stanowi głównie atrakcję turystyczną. Wybudowano również kanał łączący Brdę z Notecią, a tym samym z Odrą, drugą najbardziej strategiczną rzeką Polski.

W dwudziestoleciu międzywojennym na Brdzie organizowano nawet Regaty Wszechpolskie, co szalenie pomogło w rozwoju infrastruktury rekreacyjnej na rzece.

ZALEW KORONOWSKI

Na Brdzie utworzono zbiornik wodny – Jezioro Koronowskie – który reguluje przepływ jej wód. To popularne miejsce **rekreacji**: znajdziemy tu plaże i strzeżone kąpieliska, a także rozwiniętą bazę żeglarską oraz malownicze szlaki piesze i rowerowe, które rozciągają się przy brzegach zbiornika.

WRESZCIE W KAJAKU

Raz płynie się przez trawy i pola, by za chwilę niepostrzeżenie skryć się w gęstym lesie. Widać tu pracę bobrów, dość łatwo jest zgubić kierunek – tak bardzo na odcinkach Brda meandruje.

Brda ma urozmaicony bieg, przecina kilka wspaniałych krain geograficznych. Zalotnie się wiję, wypyta na jeziora i wspaniale ugascza nas w dzikiej przyrodzie. Przy tych wszystkich zaletach jest rzeką łatwą, więc chętnie wybieraną na rodzinne wycieczki oraz



Kup książkę

Poleć książkę

przez osoby początkujące. Większość szlaku prowadzi przez Park Narodowy Bory Tucholskie oraz tereny Zaborskiego i Tucholskiego Parku Krajobrazowego. Miejscowo nurt jest bardzo bystry. Brzegi Brdy w wielu miejscach są piaszczyste i łatwo dostępne.

W Borach Tucholskich znajduje się **uroczysko Piekiełko**, gdzie Brda przyjmuje postać rwącego potoku z licznymi przełomami, kaskadami i płycznami.

Nad Brdą działa bardzo wiele pól namiotowych, jest tu doskonała infrastruktura na kilkudniowe spływy.

ROWEREM PRZY BRDZIE

Okolice Brdy są wręcz usiane dobrze przygotowanymi i oznakowanymi **szlakami rowerowymi**, nadającymi się zarówno do krótkich pętelek, jak i kilkudniowych wypraw z sakwami. Dzięki wielu parkom narodowym i krajobrazowym można legalnie przenoćować na łonie natury w wyznaczonych do tego miejscach. Większość dróg startuje z Bydgoszczy, Tucholi lub Miastka.

DZIEŃ W OKOLICY

W ogóle nie ma przesady w porównaniu odcinka Brdy w **Bydgoszczy** do Wenecji. Dawny, XIX-wieczny kompleks przemysłowy jest szalenie urokliwym zakątkiem miasta. Wielokrotnie przebudowywane eklektyczne zabudowania cudownie się mienia, szczególnie podczas złotej godziny. Nie brakuje tu również urokliwych browarów i knajpek. Zabytki Bydgoszczy można podziwiać także z kajaka lub pokładu statku turystycznego.

Pieszne i rowerowe wycieczki w **Borach Tucholskich** zachwycą nawet najbardziej wymagającego turystę.

Brda łączy **jeziora** Kamień, Orle, Siadło, Świeszyńskie, Głębokie oraz Szczytno Wielkie. Każde z jest urokliwe i warto spędzić nad nimi sporo czasu.

Pięknym miejscem jest również leśna **ścieżka przyrodniczo-dydaktyczna „Jelenia Wyspa”** na terenie rezerwatu przyrody Bagna nad Stążką. Zaczyna się i kończy w Gołębku, przy trasie ustawione są tablice edukacyjne. Podziwiać tu można coraz częściej wysychające torfowiska i środowiska bagienne.



Kup książkę

Poleć książkę

PROGRAM PARTNERSKI

— GRUPY HELION —



1. ZAREJESTRUJ SIĘ
2. PREZENTUJ KSIĄŻKI
3. ZBIERAJ PROWIZJĘ

Zmień swoją stronę WWW w działający bankomat!

Dowiedz się więcej i dołącz już dzisiaj!

<http://program-partnerski.helion.pl>

GRUPA
Helion

NAD WODĄ NIGDY NIE BRAKUJE ATRAKCJI I POMYSŁÓW NA SPĘDZENIE CZASU!

NAJDŁUŻSZE RZEKI POLSKI I ICH MNIEJSZE DOPŁYWY ∞ JEZIORA, STAWY, SZTUCZNE ZBIORNIKI
ZAPORY I WODOSPADY ∞ PLAŻE I KĄPIELISKA ∞ KAJAKARSTWO, ŻEGLARSTWO, WINDSURFING, SUP
WĘDKARSTWO I BIRDWATCHING ∞ SZLAKI PIESZE, ROWEROWE, KAJAKOWE
PLAŻOWANIE I MORSOWANIE ∞ ZAMKI, SKANSENY, ZABYTKI TECHNIKI
PARKI NARODOWE I KRAJOBRAZOWE



GDZIEKOLWIEK PŁYNIE WODA, TAM BUDZI SIĘ ŻYCIE. TEN PRZEWODNIK ZABIERZE CIĘ W PODRÓŻ
WODNYM SZLAKIEM — OD ROZLEWISK PEŁNYCH PTACTWA PO UKRYTE WŚRÓD WZGÓRZ
KRystaliczne tafle jezior. To kompendium wiedzy o przyrodniczych skarbach kraju,
ale też zaproszenie do odkrywania ich na nowo. Aktywnie, świadomie i z zachwytem.

OD MAJESTATYCZNEJ WISŁY PO MALEŃKIE JEZIORKA DUSZATYŃSKIE — ZOBACZ, CO SIĘ KRYJE
NA ICH BRZEGACH I W GŁĘBINACH. POZNAJ NIEZWYKŁE MIEJSCA ZACHWYCAJĄCE DZIKOŚCIĄ NATURY,
A TAKŻE PRAKTYCZNE POMYSŁY NA SPĘDZENIE CZASU: NA AKTYWNY WYPOCZYNEK — W KAJAKU,
NA ROWERZE, PIESZO — ALBO PO PROSTU RELAKS NAD WODĄ. WSZYSTKO TO W ZGODZIE
ZE ZRÓWNOWAŻONĄ TURYSTYKĄ I Z SZACUNKIEM DO PRZYRODY.



Nie da się kochać przyrody, jeśli się jej nie doświadcza. Pytanie, jak to robić,
aby jednocześnie jej nie zdeptać. Myślę, że trzeba dać ludziom alternatywy – zamiast
przyrodniczych blockbusterów, pokazywać miejsca mniej oczywiste. Na Mazowszu, zamiast
snobować się nad Wisłą, jedźcie nad Orzyc albo Fiszor. W Lubuskiem, zamiast strzelać selfie
nad Odrą, odkryjcie cudowną Pliszkę lub dziką Postomię. Magdalena Dziadosz daje Wam
subiektywny, ale duży wybór pomysłów na podróżowanie nad polskie rzeki i jeziora –
samochodem, rowerem, pieszo i oczywiście na wodzie. Gwarantuję, że nie znacie
80 procent z przedstawionych przez Magdę miejsc! W sekrecie zaś Wam powiem,
że jest tam też taka jedna Mała. I wcale nie maczałem w tym palców!

DANIEL PETRYCZKIEWICZ
PUBLICYSTA, AKTYWISTA, AMBASADOR RZEKI MAŁEJ

PATRON MEDIALNY:

OUTDOOR
MAGAZYN

 **Bezdroża** bezdroza.pl

ebook dostępny na:

ebookpoint

ISBN 978-83-289-1206-9



9 788328 912069

Cena: 79,00 zł