

Magdalena
Bolek-Kochanowska

**Przekonania
a gotowość
do agresji
kobiet skazanych
za popełnienie
przestępstwa
z użyciem
przemocy**



UNIWERSYTET ŚLĄSKI
WYDAWNICTWO

**Przekonania a gotowość do agresji kobiet
skazanych za popełnienie przestępstwa
z użyciem przemocy**

Książkę tę dedykuję mojemu synowi Jakubowi

Magdalena Bolek-Kochanowska

**Przekonania a gotowość do agresji kobiet
skazanych za popełnienie przestępstwa
z użyciem przemocy**

Recenzent:
Mieczysław Ciosek

Spis treści

Wstęp	11
-----------------	----

Rozdział I. Kontekst teoretyczny badań

1. Agresja i gotowość do agresji	15
1.1. Definicje agresji oraz jej rodzaje i formy	15
1.2. Agresywność	18
1.3. Gotowość do agresji	20
1.3.1. Emotogenno-impulsywna gotowość do agresji (GEI)	21
1.3.2. Nawykowo-poznawcza gotowość do agresji (GNP)	23
1.3.3. Osobowościowo-immanentna gotowość do agresji (GOI)	24
1.4. Różnice międzypłciowe w zachowaniach agresywnych	25
2. Przemoc	26
2.1. Definicje przemocy	27
2.2. Rodzaje i formy przemocy	31
2.3. Przystępstwo z użyciem przemocy	36
2.4. Przystępność kobiet z użyciem przemocy	37
2.4.1. Zakres problemu	37
2.4.2. Koncepcje wyjaśniające	41
2.4.3. Specyfika przemocy stosowanej przez kobiety	44
3. System poznawczy a przejawianie zachowań agresywnych i przemocowych	46
3.1. Przekonania, schematy, skrypty – ustalenia definicyjne, teoretyczne i badawcze	47
3.2. Regulacyjna teoria osobowości autorstwa J. Reykowskiego	52
3.3. Rola systemu poznawczego w genezie zachowań agresywnych w świetle wybranych teorii poznawczych	54
3.3.1. Neosocjacionizm poznawczy	54

3.3.2. Teoria społecznego przetwarzania informacji	56
3.3.3. Ogólny model agresji	58
3.3.4. Przystępczy styl myślenia	61

Rozdział II. Przekonania osadzonych kobiet a ich gotowość do agresji – badania własne

4. Problematyka badań własnych	65
4.1. Cel i pytania badawcze	65
4.2. Operacjonalizacja zmiennych	72
4.3. Organizacja i przebieg badań	74
4.4. Metody badawcze	74
4.5. Metody statystycznej analizy danych	84
5. Wyniki badań własnych oraz ich interpretacja	85
5.1. Opis statystyczny badanych zmiennych i porównanie grup	85
5.1.1. Charakterystyka osób badanych pod względem zmiennych socjo-demograficznych	86
5.1.2. Charakterystyka osób badanych pod względem zmiennych wikty-mologicznych i penitencjarnych	88
5.1.3. Przekonania na temat świata i ludzi	90
5.1.4. Przekonania na swój temat	91
5.1.5. Przekonania na temat przeszłości, teraźniejszości i przyszłości	93
5.1.6. Cechy afektywne	95
5.1.7. Styl spostrzegania sytuacji użycia przemocy	96
5.1.8. Gotowość do agresji	98
5.2. Analiza szczegółowych zależności pomiędzy zmiennymi	99
5.2.1. Porównanie grup osadzonych zależnie od charakteru popełnionego czynu pod względem nasilenia gotowości do agresji	99
5.2.2. Struktura sieci poznawczej – wzajemne relacje pomiędzy przekonaniami osadzonych kobiet	100
5.2.2.1. Relacja pomiędzy przekonaniami na temat świata i ludzi a przekonaniami na swój temat	100
5.2.2.2. Relacja pomiędzy przekonaniami na swój temat a orientacjami temporalnymi	107
5.2.2.3. Relacja pomiędzy przekonaniami na temat świata i ludzi a perspektywami postrzegania czasu	110
5.2.3. Przekonania a cechy afektywne	113
5.2.4. Styl spostrzegania a gotowość do agresji	116
5.2.5. Przekonania a gotowość do agresji	119

5.2.6. Cechy afektywne a gotowość do agresji	127
5.2.7. Wybrane dane socjodemograficzne, wiktymologiczne i penitencjarne a gotowość do agresji	128
5.3. Model empiryczny i jego statystyczna weryfikacja	132
5.3.1. Model uwarunkowań emotogenno-impulsywnej gotowości do agresji	133
5.3.2. Model uwarunkowań nawykowo-poznawczej gotowości do agresji	139
5.3.3. Model uwarunkowań osobowościowo-immanentnej gotowości do agresji	145
5.4. Podsumowanie wyników w świetle postawionych hipotez	150
6. Dyskusja wyników i wnioski	153
6.1. Wnioski końcowe, aplikacje badań własnych i ograniczenia zastosowanej procedury	180
Bibliografia	187
Summary	207

Monografia ta powstała w oparciu o obronioną w 2018 roku rozprawę doktorską o tym samym tytule, napisaną pod kierunkiem dr hab. prof. Uniwersytetu SWPS Danuty Rode.

Dziękuję Pani Profesor za otwartość i gotowość do dzielenia się swoją wiedzą i doświadczeniem, za serdeczność oraz wsparcie.

Dziękuję także dyrekcji jednostek penitencjarnych za umożliwienie mi realizacji badań w swoich placówkach, a ich pracownikom za przychylność, życzliwość i nieocenioną pomoc.

Dziękuję również wszystkim osadzonym kobietom, które wzięły udział w prowadzonych przeze mnie badaniach, za poświęcony czas, szczerłość i zaangażowanie.

Wstęp

Media szczególnie chętnie nagłaśniają przypadki agresywnej przestępczości kobiet, która, uznawana kiedyś za problem marginalny, dziś odkrywana jest jako zjawisko o szerokim zasięgu i stanowi temat kontrowersyjny, przykuwający uwagę. Czy rzeczywiście współczesne kobiety są bardziej agresywne niż ich babki i prababki? Oficjalne dane ukazujące przestępczość kobiet nie pozostawiają wątpliwości. Według danych publikowanych przez Instytut Wymiaru Sprawiedliwości oraz statystyk policyjnych, począwszy od lat 90. XX wieku, w Polsce znacznie wzrasta liczba podejrzanych i skazanych kobiet, w tym szczególnie oskarżonych o zaangażowanie w przestępczość agresywną. Dynamika wzrostu tego rodzaju przestępczości wśród kobiet znacznie przewyższa analogiczne współczynniki obliczane dla mężczyzn (Cabalski, 2014; Grzyb, Habzda-Siwiek, 2013).

Chcąc poznać przyczyny tego zjawiska, niektórzy badacze doszukują się związku pomiędzy poziomem rozwoju gospodarczego państwa a nasileniem przestępczości wśród jego obywaterek (Hołyst, 2007). W literaturze przedmiotu często podkreślana jest także rola czynników społeczno-kulturowych charakterystycznych dla całej cywilizacji euroamerykańskiej, tj. ciągle wzrastającej emancypacji kobiet i zacierania się różnic społecznych pomiędzy obiema płciami. Zachodzące od połowy XX wieku zmiany społeczne, w tym rosnące równouprawnienie i coraz większe zaangażowanie kobiet w pracę zawodową, szły także w parze ze zmianami w postrzeganiu męskości i kobiecości. Przykładowo, Mandal (2004) wskazuje, iż obecnie funkcjonują równoległe dwa stereotypy kobiety: tradycyjny i nowoczesny. Ten drugi zawiera w sobie wiele cech przypisywanych wcześniej głównie mężczyznom, mianowicie pewność siebie i agresywność. Obserwowane w ostatnich 30 latach zmiany społeczno-gospodarcze w naszym kraju niewątpliwie pociągały za sobą również zmiany

w poglądach i przekonaniach Polaków. Nasuwa się więc pytanie: czy żywione przez współczesne Polki przekonania na swój własny temat, a także na temat otaczającego świata, ludzi oraz czasu wiążą się z ich wzrastającą aktywnością przestępczą z użyciem przemocy?

Wcześniejsze badania nad uwarunkowaniami zachowań agresywnych z jednej strony wskazują na uniwersalność płciową pewnych czynników kryminogennych (m.in. młody wiek, niski status socjoekonomiczny, stres, ekspozycja na przemoc w rodzinie generacyjnej, doświadczanie przemocy w dzieciństwie; Capaldi, Knoble, Wu Shortt, Kim, 2012), z drugiej zaś – odkrywają odmienności w niektórych mechanizmach psychologicznych i społecznych występujących u kobiet i mężczyzn. Wielu specjalistów podkreśla potrzebę poszukiwania czynników ryzyka oraz mechanizmów przestępczości agresywnej oddzielnie dla obu płci (m.in. Bennett, Farrington, Huesmann, 2005; Murdoch, Vess, Ward, 2010, 2012; Rossegger i in., 2009; Van Voorhis, Wright, Salisbury, Bauman, 2010). Większość badań nad uwarunkowaniami stosowania przemocy oraz angażowania się w przestępczość agresywną prowadzona była dotąd w Polsce wśród osób nieletnich oraz w grupach mężczyzn osadzonych w zakładach karnych. W wynikach badań zagranicznych dotyczących tej problematyki w odniesieniu do dorosłych kobiet podkreślane są głównie takie czynniki ryzyka, jak: zamieszkiwanie na terenie wiejskim, brak zatrudnienia, przebywanie w domach pomocy społecznej, wczesne zaburzenia zachowania, doświadczanie przemocy domowej, agresja na randkach, doświadczanie przemocy ze strony partnera, dokonywanie samookaleczeń, nadużywanie alkoholu, kryminalna przeszłość, pozostawanie w związkach kohabitacyjnych, trudna separacja/rozwód (O’Leary, Tintle, Bromet, 2014; O’Leary, Tintle, Bromet, Gluzman, 2008; Yang, Wong, Coid, 2013). Czynniki te opisują głównie charakterystykę funkcjonowania społecznego, wiktylizacji i warunków socjalizacji rodzinnej badanych, niestety dostarczają niewiele informacji o poznawczych predyktorach agresji oraz brakuje w ich opisie doprecyzowania mechanizmu powstawania agresji, który doprowadził do jej wystąpienia. Przyglądając się dostępnym w literaturze przedmiotu analizom zjawisk wrogości, agresywności i agresji, można zauważyć, iż dostarczają one głównie charakterystyki częstotliwości występowania zachowań agresywnych oraz form, jakie mogą przyjmować, wciąż jednak brakuje rzetelnej analizy wewnątrzpsychicznych mechanizmów ich wyzwalania. Próbę zapełnienia tej luki podjął A. Frączek, opracowując koncepcję gotowości do agresji. Pozwala ona na wyodrębnienie i charakterystykę trzech intrapsychicznych mechanizmów wy-

zwalających zachowania agresywne, których wysokie nasilenie stanowi ważny czynnik ryzyka stosowania przemocy.

W niniejszej książce podjęto próbę zidentyfikowania dominujących u kobiet osadzonych za popełnienie przestępstwa z użyciem przemocy form gotowości do agresji oraz porównania ich pod tym względem z grupą kobiet, które przebywają w zakładach karnych, ale nie mają w swej przeszłości kryminalnej sprawstwa przestępstw agresywnych. Podjęta została ponadto próba wyznaczenia czynników ryzyka dla poszczególnych form gotowości do agresji osadzonych kobiet, ze szczególnym uwzględnieniem skazanych za popełnienie przestępstw z użyciem przemocy. Dostępne w literaturze przedmiotu wyniki badań nad związkami treści struktur poznawczych z zachowaniami agresywnymi wskazują m.in. na obecność deficytów i zniekształceń poznawczych u osób szczególnie agresywnych (Rode, 2013; Walters, Lowenkamp, 2016). Biorąc to pod uwagę, w monografii szczególny nacisk położono właśnie na zależności pomiędzy nasileniem poszczególnych form gotowości do agresji a sferą poznawczą badanych, ich przekonaniami dotyczącymi samych siebie, świata oraz czasookresów (przeszłości, teraźniejszości i przyszłości).

Koncentracja na obszarze treści przekonań jako predyktorów gotowości do agresji podyktowana jest możliwością praktycznego wykorzystania rezultatów badawczych w działaniach prewencyjnych i resocjalizacyjnych. Identyfikacja kluczowych przekonań przyczyniających się do wysokiego nasilenia poszczególnych form gotowości do agresji mogłaby zostać wykorzystana do opracowania bardziej trafnych programów prewencyjnych i terapeutycznych przeznaczonych dla określonych grup ryzyka.

Magdalena Bolek-Kochanowska

Beliefs and readiness for aggression among women convicted of committing a violent crime

Summary

The monograph deals with the subject of conditions for violent female criminality. It presents predominantly cognitive determinants of readiness for interpersonal aggression manifested by women imprisoned for committing violent crimes.

The theoretical part discusses the definition of aggression, aggressiveness and readiness for aggression. Three mechanisms of triggering aggression are presented in detail in the monograph, which constitute separate forms of readiness for aggression according to the theory proposed by A. Frączek. Subsequently, the concept of violence is discussed, presenting its various forms and the specificity of its use by both genders. The following chapters present the relationship between the cognitive system and the activation of aggressive behavior.

The empirical part presents the results of the author's own research. The aim was to analyze the relationship between selected beliefs of women committing violent crimes and their readiness to aggression, taking into account its three distinct forms: readiness for emotional-impulsive, habitual-cognitive and personality-immanent aggression. First, a comparison has been made between women imprisoned for violent crimes and women convicted for non-violent crimes, focusing on the severity of each form of readiness for aggression and the severity of particular beliefs studied in both groups. Next, cognitive risk factors of each of the three forms of readiness for aggression have been presented, identifying the mechanisms that shape their high intensity in the group of women imprisoned for violent crimes.

Keywords: readiness for aggression, aggression, violence, violence used by women, beliefs

Redakcja
Katarzyna Wyrwas

Projekt okładki (wykorzystano zdjęcie ze strony pixabay.com)
Tomasz Tomczuk

Redakcja techniczna
Małgorzata Pleśniar

Korekta
Marzena Marczyk

Łamanie
Marek Zagniński

Redaktor inicjujący
Michał Kompała

Nota copyrightowa obowiązująca do 31.12.2021:
Copyright © 2020 by
Wydawnictwo Uniwersytetu Śląskiego
Wszelkie prawa zastrzeżone

Sprzysjamy otwartej nauce. Od 1.01.2022
publikacja dostępna na licencji
Creative Commons
Uznanie autorstwa-Na tych samych warunkach
4.0 Międzynarodowe (CC BY-SA 4.0)

Wersja elektroniczna monografii zostanie opublikowana w formule wolnego dostępu
w Repozytorium Uniwersytetu Śląskiego www.rebus.us.edu.pl.



<https://orcid.org/0000-0002-4575-8152>

<https://doi.org/10.31261/PN.4009>

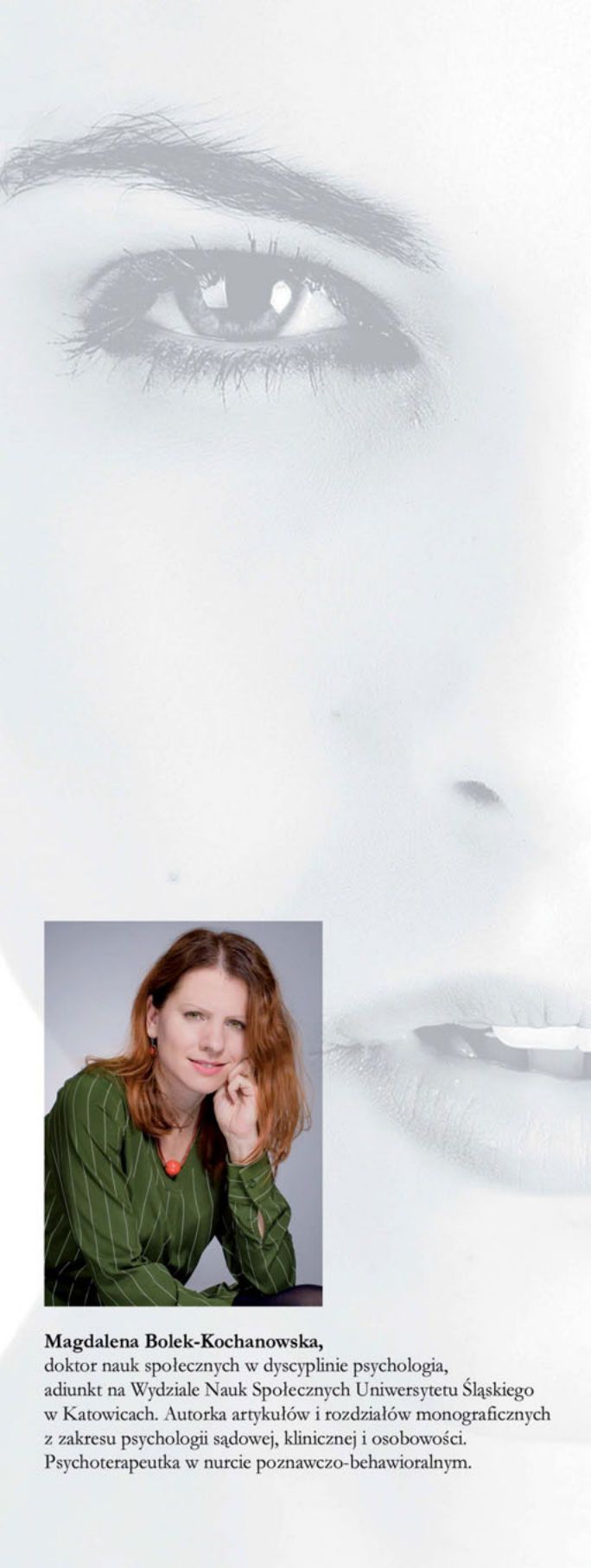
Bolek-Kochanowska, Magdalena
Przekonania a gotowość do agresji kobiet skazanych
za popełnienie przestępstwa z użyciem przemocy /
Magdalena Bolek-Kochanowska. - Katowice:
Wydawnictwo Uniwersytetu Śląskiego, 2020

ISBN 978-83-226-3976-4
(wersja drukowana)
ISBN 978-83-226-3977-1
(wersja elektroniczna)


Wydawca
Wydawnictwo Uniwersytetu Śląskiego
ul. Bankowa 12B, 40-007 Katowice
www.wydawnictwo.us.edu.pl
e-mail: wydawnictwo@us.edu.pl

Druk i oprawa:
Volumina.pl Daniel Krzanowski
ul. Księcia Witolda 7-9, 71-063 Szczecin

Wydanie I. Liczba arkuszy drukarskich: 13,0. Liczba arkuszy wydawniczych: 13,5. Publikację wydrukowano na papierze offsetowym 90 g. PN 4009. Cena 29,90 zł (w tym VAT).



Magdalena Bolek-Kochanowska,
doktor nauk społecznych w dyscyplinie psychologia,
adiunkt na Wydziale Nauk Społecznych Uniwersytetu Śląskiego
w Katowicach. Autorka artykułów i rozdziałów monograficznych
z zakresu psychologii sądowej, klinicznej i osobowości.
Psychoterapeutka w nurcie poznawczo-behawioralnym.



Monografia porusza kwestię uwarunkowań agresywnej przestępczości kobiet. Przedstawia przegląd ujęć teoretycznych koncentrujących się na poznawczych aspektach przemocy, koncepcję gotowości do agresji, specyfikę zachowań agresywnych kobiet oraz badania własne, w których analizowano zależności pomiędzy przekonaniami kobiet osadzonych za popełnienie przestępstw z użyciem przemocy a ich gotowością do agresji. Uzyskane wyniki mogą znaleźć zastosowanie w obszarze oddziaływań terapeutycznych, profilaktycznych i resocjalizacyjnych.

Monografię cechuje nie tylko bogactwo odpowiednio dobranych treści, ale jednocześnie logika wywodu, przejrzystość i konsekwentne dążenie Autorki do zrealizowania postawionych celów. Lektura tej świetnie napisanej monografii sprawiła mi prawdziwą przyjemność ze względu na *modus operandi* Autorki oraz Jej styl wypowiedzi. [...]

Autorka wybrała i zastosowała w badaniach narzędzia pomiaru zmiennych cechujące się wysoką wartością psychometryczną. Dowiodła także swojej bardzo dobrej znajomości i umiejętności wykorzystania wysoce zaawansowanych metod analizy statystycznej wyników badań oraz ich wnikliwej, szczegółowej interpretacji. [...]

Wyjątkowo liczne rezultaty starannie zaprojektowanych badań empirycznych zostały wzorowo opracowane pod względem statystycznym oraz przedstawione w sposób bardzo czytelny.

/z recenzji dr. hab. Mieczysława Cioska, prof. EUH-E, prof. em. UG/

Cena 29,90 zł (w tym VAT)

ISBN 978-83-226-3977-1



9 788322 639771

Więcej o książce

