

travelbook

Prowansja i Lazurowe Wybrzeże



Bezdroża

ERGO
HESTIA

Autor przewodnika: Krzysztof Bzowski

Redaktor prowadzący: Łukasz Karolewski

Redakcja: Anna Żukowska

Skład: Miron Kokosiński

Opracowanie kartograficzne: Grzegorz Marchut, Dawid Kwoka

Źródło pochodzenia danych kartograficznych: OpenStreetMap.org



Prowansja i Lazurowe Wybrzeże

Wszelkie prawa zastrzeżone. Nieautoryzowane rozpowszechnianie całości lub fragmentu niniejszej publikacji w jakiegokolwiek postaci jest zabronione. Wykonywanie kopii metodą kserograficzną, fotograficzną, a także kopiowanie książki na nośniku filmowym, magnetycznym lub innym powoduje naruszenie praw autorskich niniejszej publikacji.

Wszystkie znaki występujące w tekście są zastrzeżonymi znakami firmowymi bądź towarowymi ich właścicieli.

Autor oraz wydawca dołożyli wszelkich starań, by zawarte w tej książce informacje były kompletne i rzetelne. Nie biorą jednak żadnej odpowiedzialności ani za ich wykorzystanie, ani za związane z tym ewentualne naruszenie praw patentowych lub autorskich. Autor oraz wydawca nie ponoszą również żadnej odpowiedzialności za ewentualne szkody wynikłe z wykorzystania informacji zawartych w książce.

Helion S.A.

ul. Kościuszki 1c, 44-100 Gliwice

tel.: 32 2309863

e-mail: redakcja@bezdroza.pl

księgarnia internetowa: <https://bezdroza.pl>

Drogi Czytelniku!

Jeżeli chcesz ocenić tę książkę, zajrzyj pod adres:

<https://bezdroza.pl/user/opinie/beplw2>

Możesz tam wpisać swoje uwagi, spostrzeżenia, recenzję.

Wydanie II

ISBN: 978-83-289-1116-1

Copyright © Helion S.A., 2024

Kup książkę

Poleć książkę

Oceń książkę



Księgarnia
internetowa



Lubię to!
Nasza społeczność



Bezdroza

Spis treści



Atrakcje Prowansji i Lazurowego Wybrzeża 4

Informacje praktyczne 12

Przed wyjazdem 14

- Wybór czasu podróży 14
- Ubezpieczenie 15

Dojazd 16

- Podróż samolotem 16
- Podróż samochodem 16
- Podróż pociągiem 17
- Podróż autokarem 18
- Podróż kombinowana 18
- Autostop 18

Na miejscu 19

- Transport publiczny 19
- Noclegi 20

Wyżywienie 24

Aktywny wypoczynek 25

Informacje A-Z 26



Informacje krajoznawcze 32

Krajoznawcze ABC 34

- Położenie 34
- Ukształtowanie powierzchni 34
- Klimat 37
- Przyroda 37

Kuchnia 39

Prowansja 40

Marsylia 43

- Warto zobaczyć 43
- Okolice 52

Aix-en-Provence 57

- Warto zobaczyć 57

Arles 63

- Warto zobaczyć 63

Delta Rodanu 74

- Aigues-Mortes 74
- Saintes-Maries-de-la-Mer 74
- Parc naturel régional de Camargue 75

Między Arles i Awinionem 77

- Na północ od Arles 77
- Les Baux-de-Provence 77

Glanum 79

Tarascon 79

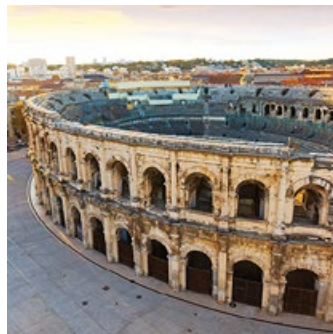
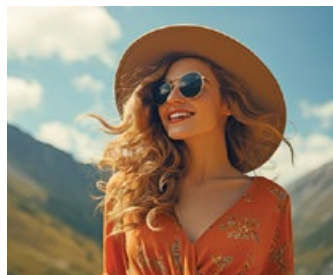
- Na południe od Awinionu 81

Awinion 82

- Warto zobaczyć 82

Orange 90

- Warto zobaczyć 90
- Okolice 93



Masyw Luberon 95

- Apt 96
- Saignon 97
- Bonnieux 97
- Lacoste 98
- Mènerbes 99
- Oppède-le-Vieux 99

Płaskowyż Vaucluse 100

- Fontaine-de-Vaucluse 101
- Gordes 103
- Roussillon 105
- Rustrel 106

Mont Ventoux i okolice 107

- Dentelles de Montmirail 107
- Vaison-la-Romaine 107
- Mont Ventoux 110
- Kanion Nesque 111

Kanion rzeki Verdon i okolice 112

- Castellane 116
- Moustiers-Sainte-Marie 117

Nîmes 118

- Warto zobaczyć 118
- Okolice 126



Lazurowe wybrzeże 130

Nicea 134

- Warto zobaczyć 134

Wzdłuż Corniches de la Riviera 147

- Villefranche-sur-Mer 148
- Cap Ferrat 149
- Èze 151
- La Turbie 152

Monako 153

- Warto zobaczyć 154

Z Nicei do Cannes 161

- Cagnes-sur-Mer 162
- Antibes 163
- Saint-Paul de Vence 167
- Vence 168
- Grasse 172

Cannes 175

- Warto zobaczyć 175
- Okolice 178

Fréjus 181

- Warto zobaczyć 181
- Okolice 184

Saint-Tropez 187

- Warto zobaczyć 187
- Okolice 189

Wyspy Hyères 192

- Porquerolles 192
- Port-Cros 193

Słowniczek francusko-polski 194

Indeks 196

Delta Rodanu

Na południowy zachód od Nîmes zobaczymy zupełnie inne krajobrazy niż suche wapienne wzgórza w okolicy Pont du Gard. Podzielona między Langwedocję a Prowansję, na obszarze Delt Rodanu rozciąga się przedziwna kraina: Camargue. Rodan, niosący w swych wodach mnóstwo sputanych w Alpach osadów, uchodząc do Morza Śródziemnego, tworzy wciąż powiększającą się deltę. Ma ona kształt ogromnego trójkąta, na którego wierzchołku znajduje się Arles, zaś podstawa opiera się na wschodzie o Chaîne de l'Estaque – wzgórza na zachód od Marsylii, a na zachodzie sięga aż do przybrzeżnych lagun w okolicach Montpellier.

Najważniejsze ośrodki, z których możemy wyruszyć na mokradła i rozlewiska delty, to Aigues-Mortes, warowne miasteczko ok. 25 km na południowy wschód od Nîmes, oraz leżące w samym środku delty, przy morskim brzegu, Saintes-Maries-de-la-Mer, dokąd najłatwiej dojechać

▼ Aigues-Mortes

z Arles, oddalonego o prawie 40 km na północny wschód.

Aigues-Mortes

Aigues-Mortes znane jest z ogromnych murów obronnych, pochodzących z czasów XIII-wiecznej lokacji miasta przez króla Francji, Ludwika IX. Władca chciał tu stworzyć port morski, bazę wypraw krzyżowych wyruszających ku Palestynie i krajom Afryki Północnej. Jesienią w miasteczku odbywają się zawody, które kojarzylibyśmy raczej z Hiszpanią – podczas wielkiego lokalnego święta po starych ulicach pędzą byki, gotowe stratować każdego śmiałka: tych jednak, którzy chcą wykazać się odwagą, nigdy nie brakuje i od czasu do czasu zdarzają się wypadki...

Saintes-Maries-de-la-Mer

Saintes-Maries-de-la-Mer z piękną plażą to sławne w średniowieczu sanktuarium



▲ Flamingi w parku regionalnym Camargue

maryjne z ciekawym, warownym kościołem romańskim. Jego pobielane mury wyglądają z daleka niczym masywna bryła wapienia. Miasto co roku odwiedza pod koniec maja ogromna rzesza pielgrzymów Cyganów, w miejscowym kościele bowiem oprócz świętych Marii (nie tylko Matki Boskiej, ale też jej przyrodnych siostr: Marii Kleofasowej i Marii Salomei) czczona jest św. Sara, ich patronka.

Parc naturel régional de Camargue

Większą część Delt Rodanu (Bouches du Rhône) objęto ochroną w ramach parku regionalnego: Parc naturel régional de Camargue. To największy w Europie teren bagienny – ma powierzchnię ok. 85 tys. ha. Park rozciąga się między głównymi odnogami Rodanu, czyli Małym i Wielkim Rodanem (Petit Rhône, Grand Rhône).

Na zachód od Małego Rodanu znajdują się nieobjęte granicami parku tereny zwane Petite Camargue, pośród których leży Aigues-Mortes. Najważniejszą z punktu widzenia ochrony środowiska częścią delty jest wielka laguna jeziora Vaccarès (Étang de Vaccarès). Chroni ją ścisły rezerwat Camargue.

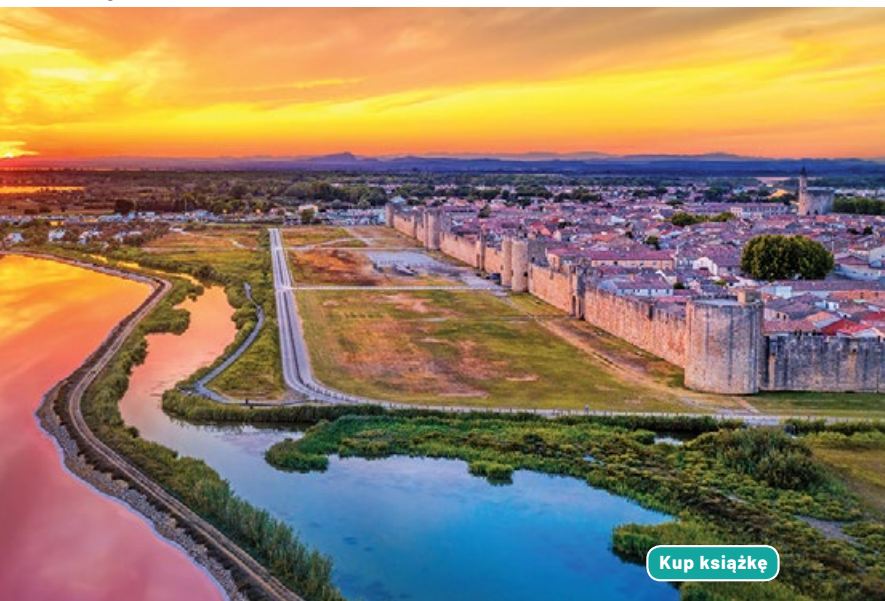
Delta Rodanu to równina pokryta bujną roślinnością, pośród której przebyskują liczne laguny i rozlewiska oraz ławice białego piachu. Po pustkowiach biegają stada dzikich, bardzo wytrzymałych koni, zaś na wielkich pastwiskach wypasane są słynne czarne byki, zabijane podczas korridy tak we Francji, jak i w Hiszpanii.

Flamingi

Do przyrodniczych atrakcji należą również gniazdujące tu afrykańskie czerwonaki różowe, zwane flamingami – choć to tylko jeden z mieszkających tu 400 gatunków ptaków, to jest najbardziej znany i chciałby go zobaczyć prawie każdy turysta. Wbrew pozorom wcale nie jest to takie trudne, bo ptaki są dość oswojone z widokiem ludzi oraz przejeżdżających samochodów i nie uciekają, oczywiście o ile nie próbujemy się do nich zbyt blisko zbliżyć.

Sól

Spore obszary delty i mokradła to miejsca produkcji soli morskiej – na wielkich, płytkich rozlewiskach mocno zasolona woda powoli odparowuje, pozostawiając biały osad soli, który potem wystarczy już tylko zebrać, zapakować i sprzedać –



Kup książkę

Poleć książkę



▲ Park regionalny Camargue

po odpowiednio wysokiej cenie. Na północy część delty osuszono, przeznaczając ziemię pod uprawy ryżu.

Muzeum Camargue

Nim zapuścimy się na bagna, warto zajrzeć do Muzeum Camargue (Musée de la Camargue). To miejsce, w którym przedstawiono różne rodzaje tradycyjnej działalności gospodarczej na terenie tego regionu. Muzeum znajduje się ok. 10 km od Arles, przy szosie D570 do Saintes-Maries-de-la-Mer. O samej przyrodzie Deltę Rodanu i parku możemy sporo dowiedzieć się w **punkcie informacyjnym parku regionalnego**, przy tej samej szosie, ok. 5 km na północ od Saintes-Maries-de-la-Mer, w Pont de Gau.

Muzeum Camargue

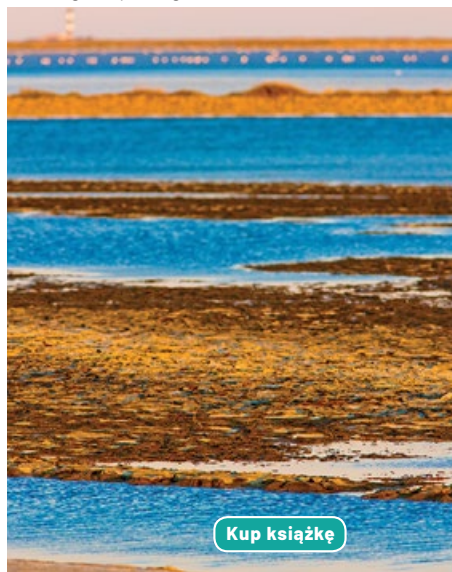
- Mas du Pont de Rousty
- X-III 10.00–12.30 i 13.00–17.00, IV-IX 9.00–12.30 i 13.00–18.00
- wstęp: 7 EUR, ulgowy 4 EUR

Zwiedzanie parku

Tereny parku można przemierzać samochodem po kilku biegnących tędy szosach, lecz niewiele wtedy zobaczymy. Znacznie lepiej wybrać się na piesze wędrówki lub rowerowe przejażdżki po oznakowanych szlakach. O ich opisy wraz z mapami możemy pytać w punkcie informacji turystycznej w Saintes-Maries-de-la-Mer. Warto przejść – lub, ze względu na odległość, przejechać na rowerze – szlak wzdłuż grobli Digue à la Mer do latarni morskiej La Gacholle, oddalonej o 11 km (można stąd przejść na plażę i wrócić nią do miasteczka, skracając wycieczkę o jedną trzecią). Potem możemy udać się drogą między kolejne rozlewiska do kolejnej latarni morskiej: Bauduc, a następnie wrócić do miasteczka plażę. Cała trasa to przeszło 32 km.

Inną opcją jest skorzystanie z oferty różnych firm turystycznych z Saintes-Maries-de-la-Mer, organizujących wycieczki piesze, rowerowe, konne, a nawet safari w samochodach terenowych, po bagnach w towarzystwie miejscowych przewodników, obeznanych z przyrodą i zwyczajami zwierząt.

▼ Park regionalny Camargue



Kup książkę

Między Arles i Awinionem

Między Arles a Awinionem zobaczymy płaskie jak stół równiny i pasma wapiennych wzgórz z licznymi skałkami. Na zachodzie toczy swe wody Rodan, nad którym leżą naprzeciw siebie stare miasteczka Tarascon i Beaucaire z ciekawymi zamkami. Na północy, tuż za przedmieściami Awinionu, płynie rzeka Durance, rozlewająca się szeroko tylko wiosną, gdy topnieją alpejskie śniegi: latem wody jest w niej niewiele, a w korycie widać wielkie kamienie. Odcięty przez bieg obu rzek trójkątny skrawek ziemi jest osłaniany od południa przez skaliste pasmo wzgórz, znane jako Chaîne des Alpilles. Na jego południowych zboczach leży Les Baux-de-Provence, jedno z najczęściej odwiedzanych miejsc w całej Prowansji, a od północy, koło Saint-Rémy-de-Provence, znajdziemy interesujące ruiny rzymskiego miasta.

Na północ od Arles

Opactwo Montmajour

Wyjeżdżając z Arles ku północy główną szosą w stronę Awinionu, możemy skręcić w prawo na drogę D17. Po kilku kilometrach mijamy po prawej stojące na spłaszczonym wzgórzu, częściowo zrujnowane opactwo św. Piotra w Montmajour (Abbaye Saint-Pierre de Montmajour), założone ponad tysiąc lat temu – w 948 r. Było wówczas jednym z najpotężniejszych klasztorów południowej Francji, a wkrótce stało się nekropolią hrabiów Prowansji. Opuszczone w dobie rewolucji francuskiej, zostało częściowo zburzone. Do dziś zachowały się jednak: potężna obronna wieża z 1369 r., urocz, miniaturowe krużganki z przetomu XI i XII w., część kościoła opackiego oraz stojąca na uboczu XII-wieczna kaplica Świętego Krzyża (Chapelle Sainte-Croix), w której

przechowywano relikwię – drzazgę z Drzewa Krzyża Świętego.

Opactwo Montmajour

- www.abbaye-montmajour.fr
- IV-V codz. 10.00–17.00, VI-IX codz. 10.00–18.15, X-III wt.–nd. 10.00–17.00
- wstęp: 6 EUR, ulgowy 5 EUR, dzieci do 18. roku życia (z rodzicami) i młodzież do 25. roku życia wstęp wolny

Chaîne des Alpilles

Wkrótce po minięciu klasztoru Montmajour przejeżdżamy przez miasteczko Fontvieille, a 3 km dalej odbijamy na drogę biegnącą ku wznoszącemu się od północy Chaîne des Alpilles. To wąskie pasmo wapiennych wzgórz rozciąga się od Rodanu na zachodzie po Durance na wschodzie. Od północy porastają je rachityczne bory piniowe, od południa widzimy jedynie skąpą roślinność śródziemnomorską lub wręcz gołe wapienne skały. Choć wysokość bezwzględna wzgórz nie jest duża: średnio 300–350 m, a najwyższy szczyt ma niecałe 500 m (Les Opiés, 493 m n.p.m., we wschodniej części pasma), to jednak wyróżniają się one wybitnie w krajobrazie dzięki niemal równie dużej wysokości względnej, liczonej od poziomu otaczających je równin.

★ Les Baux-de-Provence

Jadąc boczną drogą D78F, przez Chaîne des Alpilles, dotrzemy do doliny obramowanej skalistymi wzgórzami. Po prawej, ponad wapiennymi klifami, widać stojące wprost na skałach mury i domostwa. To Les Baux-de-Provence, najpiękniejsza z prowansalskich *village perché*, czyli warownych wsi ulokowanych w trudno dostępnych miejscach. Ta miejscowość zajmuje wąski cyfel wzgórze i niemal ze wszystkich stron otoczona jest urwiskami. Położenie to ma zresztą odzwierciedlenie w nazwie wsi, która pochodzi od słowa *baus*,

oznaczającego w dialekcie prowansalskim skalne urwisko.

Naturalne walory obronne sprawiły, że ludzie zamieszkiwali tereny Les Baux-de-Provence już 8 tys. lat temu. W II w. p.n.e. swoją fortecę mieli tu Celtowie. W średniowieczu wioska i jej okolica należały do miejscowych możnowładców, a ich dwór stał się w XII stuleciu znaczącym ośrodkiem kultury. Dziś najwyższą, wschodnią część cypla zajmują ruiny **zamku Baux** (Château des Baux-de-Provence). Nim wejdziemy na punkt widokowy na szczycie zamkowej wieży, warto obejrzeć na południowym krańcu cypla wystawę replik średniowiecznych machin oblężniczych.

▼ Les Baux-de-Provence

U stóp zamku, tuż nad skałami ograniczającymi wzgórze od zachodu, przycupnęły kamienne domy, zbudowane ciasno jeden obok drugiego przy wąskich uliczkach. Warto obejść całą miejscowość ścieżką biegnącą tuż poniżej skał (początek po zachodniej stronie przetęczy, poniżej wejścia do Les Baux-de-Provence). Samochód trzeba zostawić na jednym z parkingów przy szosie, przed wioską.

Zamek Baux

- www.chateau-baux-provence.com
- codz. XI–II 10.00–17.00, III i X 9.30–18.30, IV–VI i IX 9.00–19.00, VII–VIII 9.00–19.30
- wstęp: 8 EUR, ulgowy 6 EUR, dzieci do 7. roku życia wstęp wolny



▲ Glanum

Glanum

Z Le Baux-de-Provence możemy udać się w kierunku Saint-Rémy-de-Provence – najpierw drogą D27A na wschód, przez pola u podnóża Chaîne des Alpilles, do szosy D5. Ta ostatnia prowadzi na północ, wijąc się między skałami w górę, na przetęcz w głównym grzbiecie pasma, a potem opadając pośród sosnowych lasów. Gdy już niemal zjedziemy z malowniczego wzniesienia, zobaczymy parkingi, a wkrótce potem dotrzemy do pozostałości rzymskiego miasta Glanum, którego założycielami w VI w. p.n.e. byli Ligurowie. Rzymianie zajęli je w I w. p.n.e., a następnie zostało porzucone przez mieszkańców ok. 260 r. n.e., kiedy to zniszczył je najazd germańskich Alemanów. Po lewej widać najciekawsze zachowane budowle Glanum, zwane **Les Antiques**: łuk triumfalny i mauzoleum pokryte pięknymi reliefami, uważane za najlepiej zachowany rzymski zabytek

tego typu we Francji. Po prawej stronie drogi znajduje się natomiast wejście na teren **wykopalisk**. Tu już zobaczymy co najwyżej fundamenty rzymskich willi i innych zabudowań miejskich.

Wykopaliska w Glanum

- www.site-glanum.fr
- IV–IX codz. 9.30–18.00, X–III wt.–nd. 10.00–17.00
- wstęp: 8 EUR, ulgowy 6,50 EUR, dzieci do 18. roku życia (z rodzicami) i młodzież do 25. roku życia wstęp wolny

Tarascon

Z Saint-Rémy-de-Provence można pojechać prosto na północ trasą D571 do Awinionu, mijając po drodze stare miasteczko Châteaurenard. Warto jednak nadłożyć nieco drogi i udać się na zachód szosami biegnącymi u podnóża Chaîne des Alpilles aż do Tarascon. To nieduże miasto o długiej historii leży bezpośrednio nad Rodanem.

Stara dzielnica Tarascon nie jest ani rozległa, ani szczególnie ciekawa, choć spacer główną uliczką handlową (rue des Halles) z pewnością będzie przyjemny. Idąc między małymi kamieniczkami, częściowo przez podcienia, trafimy na wydłużony plac du Marche z XVII-wiecznym ratuszem o bogato zdobionej fasadzie. Kierując się na wschód, opuszczamy plac przez bramę i wychodzimy pod dawnymi murami miejskimi na oświetlony platanami bulwar, ograniczający od północy stare miasto. Kierując się w lewo, szybko dostrzemy pod wyglądający surowo, kamienny zamek królewski.

Zamek królewski

Budowla, wzniesiona w XIII w., długo służyła prowansalskim Andegawenom za jedną z głównych rezydencji. Obecny kształt nadali warowni w XV w. władcy

▼ Zamek w Tarascon



Prowansji – Ludwikowie II i III Andegawęńcy oraz król René, zwany Dobrym. Główna część zamku to czworoboczny gmach z miniaturowym dziedzińcem, przypominający potężny, masywny donżon. Zbudowano go wprost na małej wapiennej skałce, wynurzającej się z nurtów rzeki. Od północy przylega do donżonu drugi, otoczony murami dziedzińca.

Zamek królewski

- <http://chateau.tarascon.fr>
- [blvd du Roi René](#)
- X–III wt.–nd. 9.30–12.30 i 14.00–17.00, IV codz. 9.30–12.30 i 14.00–17.00, V–IX codz. 9.30–12.30 i 13.45–18.30
- wstęp: 8 EUR, młodzież 18–24 lat 6,50 EUR, młodzież 10–17 lat 3,50 EUR, dzieci do 10 lat wstęp wolny

Kolegiata św. Marty

Po zwiedzeniu zamku można zajrzeć do stojącej niedaleko kolegiaty św. Marty

(Collégiale Sainte-Marthe). Na pierwszy rzut oka świątynia sprawia wrażenie gotyckiej – ma strzelistą wieżę, przypory podtrzymujące sklepienia oraz charakterystyczne gargulce. Jednak od południa do wnętrza prowadzi duży, romański jeszcze portal z pozostałościami wyrzeźbionej na tympanonie postaci Chrystusa oraz pięknymi kapitelami kolumniek wspierających liczne archiwolty (tuki dekoracyjne nad otworem drzwiowym). Zobaczymy tu także dobudowane w późniejszych wiekach, nakryte kopułami niewielkie kaplice boczne. Świątynia przez stulecia była ważnym celem pielgrzymek – pątnicy przybywali do znajdującego się tu grobu św. Marty.

Na południe od Awinionu

Z Tarascon możemy jechać do Awinionu główną szosą D970 lub zjechać z niej i wybrać drogę przez wapienny płaskowyż La Montagnette, osiągający nieco ponad 150 m n.p.m. Wąski skrawek asfaltu (trasa D81) wspina się stromo aż do znajdującego się wśród piniowego zagajnika dawnego opactwa Saint-Michel de Frigolet (Abbey Saint-Michel de Frigolet). Założone w średniowieczu przez mnichów z Montmajour pod Arles, przetrwało do rewolucji francuskiej. Z romańskiego kompleksu zachowały się ładne krużganki, natomiast kościół opacki jest pseudośredniowieczną budowlą wzniesioną już w XIX stuleciu.

Spod klasztoru jedziemy prosto na północ – skręcając w równie wąską drogę D35E, która wkrótce opada do Barbantane z ładnym XVII-wiecznym pałacem (Château de Barbantane). Niestety obiekt nie jest udostępniany zwiedzającym.

Stąd blisko już do Awinionu położonego po drugiej stronie rzeki Durance, która kilometry na północ od Barbantane uchodzi do Rodanu.



▲ Kolegiata św. Marty



KOMUNIKACJA

Dojazd
Zabytki krainy rozciągającej się pomiędzy Arles i Awinionem najwygodniej jest zwiedzać, podróżując samochodem. Jednak i bez auta można dotrzeć do wielu ciekawych miejsc.

Obok opactwa Montmajour znajduje się przystanek autobusów jeżdżących z Arles (nr 702).

W Tarascon zatrzymują się wybrane pociągi TER, kursujące na trasie między Awinionem a Arles.

Do Saint-Rémy-de-Provence można dostać się autobusem z Arles lub z Awinionu.

travelbook

Travelbook to Twój niezastąpiony towarzysz podróży. Wskaże Ci najważniejsze atrakcje, podpowie, czego szukać poza głównymi szlakami, i wprowadzi w świat miejscowych obyczajów. Znajdziesz w nim opisy najciekawszych regionów i miast, a sprawdzone informacje praktyczne umożliwią staranne zaplanowanie podróży.



Prowansja i Lazurowe Wybrzeże

Region obejmujący prowansalskie Lazurowe Wybrzeże to miejsce niezwykle i pełne kontrastów. Nowoczesne kurorty, średniowieczne miasteczka, żeglarskie mariny, ciche górskie wioski, piaszczyste plaże, urwiste klify, palmy, winnice, lasy, pola lawendy, skaliste masywy pocięte głębokimi wąwozami, wiekowe kościoły, majestatyczne zamki... Lista tutejszych atrakcji zdaje się nie mieć końca.



Plaże, kurorty, mariny

Średniowieczne **miasteczka**,
zamki i kościoły

Skaliste **grzbiety**, **wąwozy**, **jaskinie**

Śródziemnomorska **roślinność**

Znakomita **kuchnia** regionalna

ebook dostępny na:
ebookpoint

ISBN 978-83-289-1116-1



Cena: 37,00 zł

 **Bezdroża**

Sprawdź najnowsze promocje:
• <http://bezdroza.pl/promocje>
Przewodniki najchętniej czytane:
• <http://bezdroza.pl/bestsellery>
Zamów informator podróży:
• <http://bezdroza.pl/newsletter>

Księgarnia internetowa:
<http://bezdroza.pl>

PROGRAM PARTNERSKI

— GRUPY HELION —



1. ZAREJESTRUJ SIĘ
2. PREZENTUJ KSIĄŻKI
3. ZBIERAJ PROWIZJĘ

Zmień swoją stronę WWW w działający bankomat!

Dowiedz się więcej i dołącz już dzisiaj!

<http://program-partnerski.helion.pl>

GRUPA
Helion