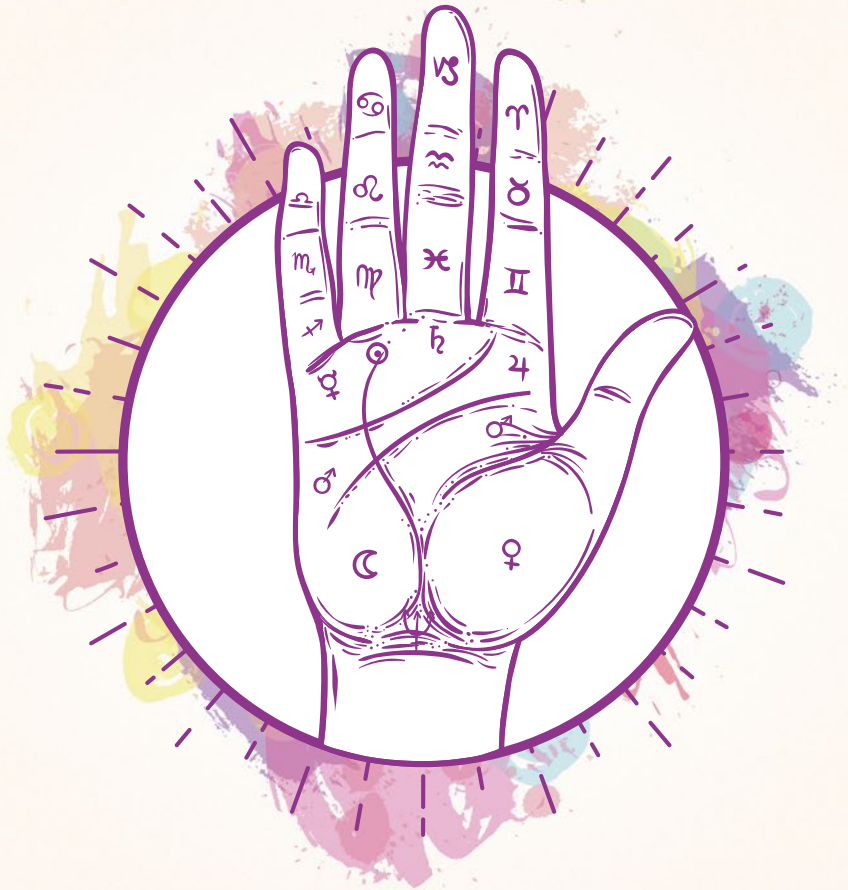


Cassandra Eason

PROSTY KURS CZYTANIA Z DŁONI



Jak wykorzystać sekrety chiromancji,
aby zrozumieć przeszłość, cieszyć się teraźniejszością
i odkryć swoją przyszłość

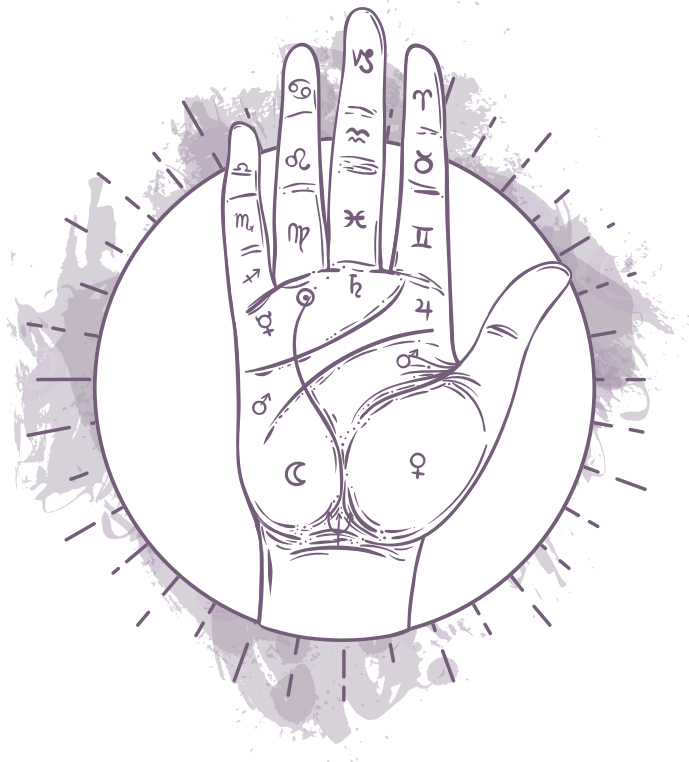


STUDIO
ASTROPSYCHOLOGII
jeszcze lepsze jutro

PROSTY KURS
CZYTANIA Z DŁONI

Cassandra Eason

PROSTY KURS CZYTANIA Z DŁONI



Jak wykorzystać sekrety chiromancji,
aby zrozumieć przeszłość, cieszyć się teraźniejszością
i odkryć swoją przyszłość



STUDIO
ASTROPSYCHOLOGII
jeszcze lepsze jutro

REDAKCJA: Magdalena Kuźmiuk
SKŁAD: Krzysztof Remiszewski
PROJEKT OKŁADKI: Krzysztof Remiszewski
ZDJĘCIE AUTORKI NA OKŁADCE: © John Gold
TŁUMACZENIE: Anna Kaszyc

Wydanie I
Białystok 2021
ISBN 978-83-8171-762-5

Tytuł oryginału: *A Little Bit of Palmistry: An Introduction to Palm Reading*

Text Copyright © 2018 Cassandra Eason
Illustrations Copyright © 2018 Sterling Publishing Co., Inc.
Originally published in 2018 in the United States by Sterling Publishing Co., Inc.
under the title „A Little Bit of Palmistry: An Introduction to Palm Reading”.
This edition „A little Bit of Palmistry” has been published by arrangement with Sterling
Publishing Co., Inc., 33 East 17th Street, New York, NY, USA 10003.

© Copyright for the Polish edition by Studio Astropsychologii, Białystok 2020
All rights reserved, including the right of reproduction in whole or in part in any form.

Wszelkie prawa zastrzeżone. Bez uprzedniej pisemnej zgody wydawcy żadna część tej książki nie może być powielana w jakimkolwiek procesie mechanicznym, fotograficznym lub elektronicznym ani w formie nagrania fonograficznego. Nie może też być przechowywana w systemie wyszukiwania, przesyłana lub w inny sposób kopiowana do użytku publicznego lub prywatnego – w inny sposób niż „dozwolony użytek” obejmujący krótkie cytaty zawarte w artykułach i recenzjach.

Książka ta zawiera informacje dotyczące zdrowia. Wydawca dołożył wszelkich starań, aby były one pełne, rzetelne i zgodne z aktualnym stanem wiedzy w momencie publikacji. Tym niemniej nie powinny one zastępować porady lekarza lub dietetyka, ani też być traktowane jako konsultacja medyczna lub inna. Jeśli podejrzewasz u siebie problemy zdrowotne lub wiesz o nich, powinieneś koniecznie skonsultować się z lekarzem, zanim samodzielnie rozpoczniesz jakiegokolwiek program poprawy zdrowia. Wydawca ani Autor nie ponoszą żadnej odpowiedzialności za jakiegokolwiek negatywne skutki dla zdrowia, mogące wystąpić w wyniku stosowania zaprezentowanych w książce metod.



STUDIO
ASTROPSYCHOLOGII
jeszcze lepsze jutro

15-762 Białystok
ul. Antoniuk Fabr. 55/24
85 662 92 67 – redakcja
85 654 78 06 – sekretariat
85 653 13 03 – dział handlowy – hurt
85 654 78 35 – www.talizman.pl – detal
strona wydawnictwa: www.studioastro.pl

Więcej informacji znajdziesz na portalu www.psychotronika.pl

PRINTED IN POLAND

SPIS TREŚCI

	Wprowadzenie: czym jest chiromancja?	7
❖ 1 ❖	Linia serca i głowy	19
❖ 2 ❖	Linia życia i losu lub przeznaczenia	37
❖ 3 ❖	Linie pomocnicze oraz ważne obszary dłoni	53
❖ 4 ❖	Wzgórki	73
❖ 5 ❖	Kciuki i pozostałe palce	95
❖ 6 ❖	Oznaczenia na dłoniach	113
❖ 7 ❖	Składanie wszystkiego w całość: szczegółowe czytanie z dłoni	131
	O Autorce	146

WPROWADZENIE: CZYM JEST CHIROMANCJA?

Chiromancja jest chyba najbardziej radosnym, prostym i ekscytującym sposobem wróżenia. Niestety wiele książek poświęconych chiromancji napisano w tak skomplikowany sposób, że czytelnicy porzucają lekturę w jednej czwartej drogi, zniechęceni setkami zasad, które powinni przyswoić.

Możesz jednak nauczyć się prostej – ale dokładnej – podstawowej chiromancji w dość krótkim czasie, opanowując najważniejsze reguły, z których większość opiera się na zdrowym rozsądku. Dlatego w tej książce koncentruję się na tym, co najważniejsze i niezbędne do dokładnych odczytów, a zachowując jednocześnie piękno spontaniczności. Pomyśl o chiromancji jak o sztuce parapsychologicznej, w której zestrajasz się z psychiką klienta za pomocą dłoni, używając w zasadzie psychometrii, czy psychicznego dotyku.

To intuicyjne podejście przećwiczymy w rozdziale 1, a później bardziej szczegółowo i odkryjemy, jak połączyć intuicję z wiedzą o tym, co tradycyjnie oznaczają linie i znaki na dłoniach. W ten sposób będziemy mogli odczytać pełny obraz – na wszystkich poziomach, a nie tylko na płaszczyźnie zewnętrznych, fizycznych przejawów.

MOC DOTYKU

Kochankowie, a także rodzice i dzieci trzymają się za ręce. Używamy rąk, by pocieszyć innych w niedoli, delikatnie dotykając ich dłoni, a także aby nawiązać przyjacielski kontakt z nową osobą lub zawrzeć formalną znajomość, poprzez uścisk dłoni. Na podstawie takiego uścisku dłoni bardzo często możemy określić poziom wiarygodności danej osoby, jako że przenikają się wówczas nasze pola energetyczne. Chiromancja uwzględnia to przenikanie się pól energetycznych lub aury osoby czytającej z dłoni i jej klienta.

Skorzystaj z chiromancji, aby odczytać, jaki potencjał drzemie w twoim dziecku, czy nastolatku, urządzając zabawę z przyjaciółmi na czytanie z dłoni (więcej na ten temat będzie później) lub poszukaj zgodności między tobą a partnerem, gdy twój związek ewoluuje. Znajdź odpowiedzi na swoje pytania i dylematy innych osób, poprzez odkrywanie potencjału, możliwości i wyzwania zapisanych na dłoni.

OD CZEGO ZACZAĆ?

Można czytać z obu dłoni, chociaż niektórzy czytający, zwłaszcza jeśli mają mało czasu, skupiają się na dominującej ręce używanej do pisania, którą w chiromancji nazywamy dłonią „aktywną”, ponieważ na niej zapisują się twoje terażniejsze i przyszłe możliwości i wyzwania, co pomaga dokonywać świadomych wyborów.

Niedominująca ręka – której nie używasz do pisania – nazywana jest „nieaktywną” dłonią. Odzwierciedla ona twój potencjał, skarbnicę naturalnych talentów i słabości oraz twoje

plany w dłuższej perspektywie, a także co chciałbyś robić. Dłoń aktywna pokazuje, co robisz lub planujesz robić w najbliższej przyszłości.

Przez minutę lub dwie, w spokojnej przestrzeni, gdzie nie będzie ci przeszkadzać, potrzymaj za nieaktywną dłoń zaufanego przyjaciela lub członka rodziny, używając swojej aktywnej dłoni. Ten delikatny – ale zdecydowany – kontakt dotykowy to kwintesencja najlepszego czytania z dłoni, bo jest intuicyjny, a połączenie telepatyczne przychodzi łatwo. Następnie połóż jego nieaktywną dłoń płasko na stole, wnętrzem do góry.

Delikatnie i powoli przesuwaj swoją opadającą aktywną dłoń (zakrzywiając palce na kilka centymetrów) nad nieaktywną dłoń partnera. Najpierw poruszaj się wokół całej dłoni, a jeśli połączenie nie jest mocne, przesuń rękę bliżej, jeśli jest to konieczne, aby niemal dotykała dłoni partnera. Poczuj, w których obszarach dłoni energie są silne i regularne, a które strefy wydają się martwe lub zablokowane i takie miejsca, gdzie energie są ostre i gwałtowne. Te wrażenia mogą do Ciebie przyjść jako obrazy, słowa lub po prostu odczucie.

Teraz delikatnie przesuwaj swój palec wskazujący ręki, której używasz, nad różnymi liniami i wzniesieniami dłoni badanego i zauważ, jakie odczuwasz energie. Na początku rozdziału 1 znajduje się obrazek przedstawiający nazwy tych linii, ale może zechcesz sprawdzić, co odczuwasz na tym początkowym etapie, póki jeszcze wiedza nie wchodzi ci w drogę.

Używając schematów pustych dłoni na końcu tego rozdziału, zaznacz energie w czytelny dla Ciebie sposób – możesz na przykład użyć falistej linii dla naturalnie płynących energii, jasnych przerywanych linii prostych tam, gdzie wyczuwałeś

zablokowane energie, a ciemnymi zygzakami oznaczyć nadmiernie ostre energie.

Teraz przejdź do drugiej ręki, trzymając aktywną dłoń partnera przez minutę lub dwie, a następnie połóż ją płasko na stole, nadal używając własnej aktywnej dłoni do oceny energii. Następnie porównaj odczucia z obu dłoni i zapisz, co udało się poczuć, a potem możesz omówić to z osobą, dla której robiłeś odczyt i możecie wspólnie wymienić informacje i zweryfikować ich znaczenie.

Zapisz swoje wrażenia i dopisz datę, a gdy już nauczysz się konwencjonalnych znaczeń, czytając kolejne rozdziały tej książki, ponownie przeanalizuj dłonie tej osoby; powinieneś znaleźć niezwykle podobieństwa w wynikach. (Jeśli to ponowne badanie odbędzie się później niż w ciągu trzech miesięcy od wstępnej oceny lub jeśli w życiu osoby, dla której robisz odczyt, wystąpiły poważne zmiany, energie mogą być nieco inne).

BIEŻĄCA OCENA WŁASNA

Najskuteczniejszym studium przypadku jesteś ty, ponieważ za każdym razem, gdy robisz odczyt ze swoich dłoni, możesz rozrysować go na schematach. Początkowo czytaj swoje dłonie intuicyjnie, jak powyżej, używając aktywnej ręki, by ocenić swoją nieaktywną dłoń, a także używając nieaktywnej ręki do oceny swojej aktywnej dłoni. Ponownie zapisuj wrażenia razem z datą. W miarę czytania kolejnych rozdziałów, poznasz formalne znaczenie różnych linii i znaków; narysuj je na schematach swoich dłoni. Tym sposobem, kończąc lekturę, uzyskasz bardzo wyraźny ogląd metody.

CZEGO POTRZEBUJESZ, ABY ROZPOCZĄĆ CZYTANIE Z DŁONI

Potrzeba ci naprawdę niewiele lub nic. Z czasem, spotykając ludzi w pracy lub towarzysko, będziesz w stanie niemal natychmiast ocenić ich dłonie – nawet dłonie kasjera w supermarkecie, naliczającego płatność za twoje zakupy.

Jednak przy szczegółowym czytaniu dłoni, zwłaszcza z uwzględnieniem linii lub słabo widocznych oznaczeń, pomocne może być uwydatnienie linii, znaków, czy mięsistych guzków lub wgórków za pomocą sproszkowanego talku, który po posypaniu dłoni wyostri zmarszczki i nierówności.

Alternatywnie przyjrzyj się dłoniom, korzystając z lupy lub nawet wydrukowanego zdjęcia wykonanego aparatem cyfrowym, czy chociażby skanem z kserokopiarki. Jeśli się spieszysz, możesz narysować linie i główne oznaczenia markerem lub długopisem. Można też użyć farby, która co prawda trochę brudzi, ale niektórzy chętnie zanurzają dłonie w gładkiej zmywalnej farbie w kolorze czerwonym lub niebieskim, a następnie jej nadmiar ściągają z dłoni wałkiem i odciskają dłoń na papierze.

PRZEJŚCIE PRZEZ MISTYKĘ

W chiromancji nie ma wyrytych w kamieniu praw tego co dobre i złe, jest wiele różnych punktów widzenia, więc jeśli intuicyjnie odczuwasz, że dana linia lub obszar ma inne znaczenie niż to, które zostało podane w tej czy innej książce, zaufaj sobie.

Dzięki doświadczeniu dostroisz się do tej metody, a w chiromancji praktyka naprawdę daje pewność siebie. Zaczyniesz

zauważać powtarzające się wzorce na różnych dłoniach, chociaż – jak wiemy z odcisków palców – każda dłoń jest nieco inna.

Co więcej, linie mogą się zmienić w ciągu kilku miesięcy, zwłaszcza jeśli zastosuje się rady usłyszane podczas poprzedniego czytania, a oznaczenia mogą zmienić się w ciągu tygodni, a nawet dni, szczególnie jeśli wynikały ze zmartwień. Jeśli dana osoba ma wiele małych linii biegnących w różnych kierunkach, na obu dłoniach, i wydają się nie odpowiadać żadnej z opisanych pozycji linii, możesz być pewny, że są to linie lęku i że osoba, która je ma, martwi się konkretnym problemem lub doświadcza poważnego stresu i może potrzebować zarówno doradztwa, jak i wróżenia.

Z czasem zaczniesz dostrzegać relacje w przecinających się, łączących lub nakładających się liniach i towarzyszących im oznaczeniach. Wiele z informacji spisanych w opasłych formalnych książkach o chiromancji to po prostu spostrzeżenia, które mają sens.

Kluczem do skutecznego czytania z dłoni jest zrelaksowanie się i zaufanie własnym odczuciom. Linie i oznaczenia mają takie samo zastosowanie, co karty tarota, runy lub kryształy; każdy ma własne podstawowe znaczenie i być może zechcesz uzupełnić swoją chiromancję innymi metodami wróżenia, ażeby potwierdzić i/lub rozwinąć własne ustalenia.

Dłoń jest obszarem, poprzez który można wejść w głąb duszy, dotknąć czegoś więcej niż informacje oferowane przez te zewnętrzne znaki – choć są one oczywiście ważną częścią integrowania wiedzy w trakcie lektury. Jak w każdej innej formie wróżbiarstwa, tak i tu pytający nie podlega ustalonemu losowi; ale jeśli jest ukierunkowany na jednotorowe działanie,

odzwierciedli się to w zmienionych liniach dłoni i oznaczeniach, choć subtelnie, na przestrzeni kolejnych miesięcy i lat.

RÓŻNICE MIĘDZY DŁOŃMI

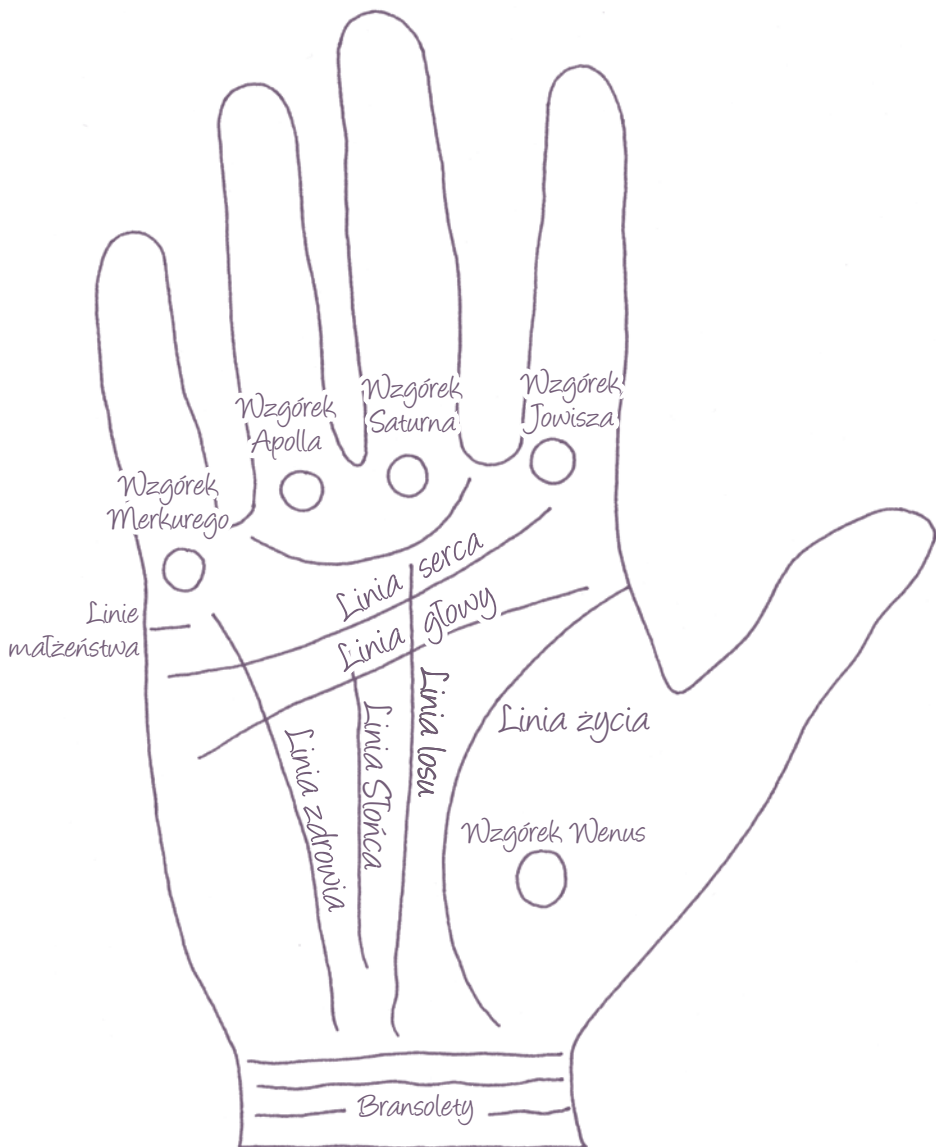
Jak zasugerowałam wcześniej, linie na lewej lub nieaktywnej dłoni pokazują naturalne potencjalne ja, które rozwija się podczas życia nasze talenty, naszą dominującą osobowość oraz nasze myśli i marzenia.

Linie na prawej lub aktywnej dłoni odsłaniają nabytą jaźń ukształtowaną przez okoliczności i przez ludzi napotkanych na drodze życia, obecne przeznaczenie, które odzwierciedla podjęte lub odrzucone możliwości.

Aktywna dłoń może również pokazywać nierozwiązane sprawy z przeszłości. Jeśli jesteś starszy, wykryjesz te zadawnione problemy w takich oznaczeniach jak przerwa, krzyż lub kratka na początku lub na środku odpowiedniej linii na dłoni dominującej: na przykład w miejscu odpowiadającym rozstaniom z udziałem dzieci. Co więcej, kiedy przesuniesz palcami po tym obszarze, poczujesz, że jest on zablokowany lub martwy. W osobnym rozdziale opisuję najważniejsze oznaczenia, które są najbardziej podatne na zmiany.

Jeśli osoba jest leworęczna, prawa dłoń będzie pokazywać jej potencjał. Lewa dłoń lub dłoń potencjału nigdy nie jest statyczna, ponieważ nasz potencjał nigdy nie jest nieruchomy, ale ujawnia się na różnych etapach życia. Lewa dłoń w żadnym razie nie odzwierciedla pełni indywidualnych możliwości, pokazuje jedynie bieżący rozdział życia i możliwości, które tworzą się już na horyzoncie. A zatem dłoń nieaktywna jest najbardziej przewidywalna. Dlatego też powinna być odczytywana

PROSTY KURS CZYTANIA Z DŁONI



LINIA SERCA

Zacznij od zbadania własnej linii serca, korzystając z lupy lub zastosuj inną metodę, aby ustalić, gdzie linia serca zaczyna się na twojej dłoni, jak zakręca, gdzie się kończy, jaką ma grubość i głębokość oraz czy są na niej jakieś znaczące przerwy.

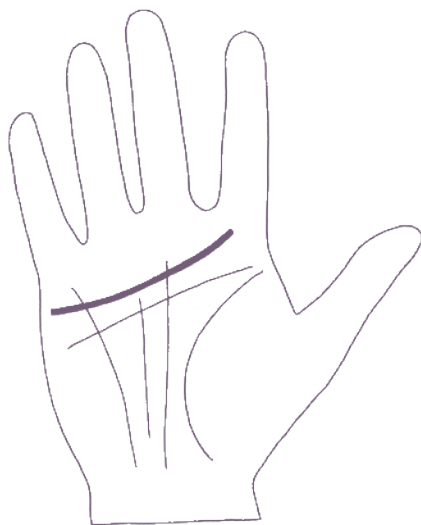
Każde czytanie z dłoni zaczynamy właśnie od linii serca, która ujawnia nasz stan emocjonalny, relacje i wszystko, co jest bliskie naszemu sercu. Pokazuje ona też potencjał naszej osoby pod

każdym względem – jak czujemy się ze sobą, z innymi, w życiu, jaki mamy stosunek do naszego ducha i otaczającego nas świata.

Najczęściej linia serca zaczyna się wokół wzniesienia Merkurgo, na krawędzi dłoni, poniżej małego palca, nad wzniesieniem Księżycy, a biegnie w kierunku wzniesienia Jowisza, *rozciągając się od lewej do prawej na dłoni aktywnej*, kończąc się blisko podstawy dwóch pierwszych palców lub najczęściej między nimi.

Jest to najwyższa linia przecinająca dłoń poniżej palców, pod nią znajduje się linia głowy. Jeśli linia serca jest blisko palców, może to wskazywać na osobę o bardziej powściągliwej emocjonalności, niż w przypadku gdy jest położona niżej. Całkowicie gładka linia serca, od początku do końca, to rzadkość.

Kiedy poznasz wszystkie oznaczenia na dłoniach zawarte w rozdziale 5, pewnie zrozumiesz wiele dodatkowych aspektów. Jeśli chcesz, możesz przeskoczyć do tego rozdziału, jeśli



zaintryguje cię jakiś znak. Możesz też przesunąć swoim palcem wskazującym nad danym miejscem i postarać się poczuć, czy jest to pozytywne, pouczające doświadczenie, czy jednak lepiej będzie nie wybiegać naprzód.

Różne kształty linii serca:

- **WYRAŻNA, GŁĘBOKA I DŁUGA:** Emocjonalna głębia, kontakt z własnym wnętrzem, branie pod uwagę własnych uczuć, dbanie o potrzeby i problemy innych.
- **ZAKRZYWIONA NA KOŃCU:** Zdolność, by z pewnością siebie wyrażać swoje najgłębsze potrzeby i uczucia.
- **BIEGNIŁA PROSTO PRZEZ CAŁĄ DŁOŃ, NIEZAKRZYWIONA W KIERUNKU PALCÓW:** Osoba, którą łatwo zranić, potrzebująca uczucia i uznania.
- **GRUBA I ZIARNISTA:** Zmysłowość lub szczególna namiętność w związku.
- **BLADA, PŁASKA I SZEROKA:** Sentymentalność, przeważają pozytywne, uspokajające emocje.
- **WYRAŹNIE PRZERWANA LUB PODZIELONA NA KAWAŁKI:** U takich osób uczucia wobec innych są początkowo intensywne, w tym przyjaźnie, ale nietrwałe; skłonność do zniechęcenia się, kiedy idealizm zastępuje rzeczywistość.
- **BLISKO PODSTAWY PALCÓW, DUŻY ODSTĘP OD LINII GŁOWY:** Osoba taka przejawia chłód w interakcjach z ludźmi i brak reakcji w związkach.
- **DOTYKA WZGÓRKA JOWISZA BEZPOŚREDNIO LUB SWOIM ODGAŁĘZIENIEM:** Altruistyczny i hojny w miłości oraz we wszystkich relacjach.

- **BIEGNIĘ PRZEZ WZGÓREK JOWISZA, AŻ DO PALCA JOWISZA (WSKAZUJĄCEGO):** Pragnienie kontrolowania relacji i partnerów; dyskryminacja w wyborze partnerów.
- **KOŃCZY SIĘ NA WZGÓRKU SATURNA:** Szczęście w miłości; jeśli występują trudności w związkach, taka osoba ma wiele determinacji i cierpliwości w znajdowaniu rozwiązań.
- **ZBYT BLISKO PALCA SATURNA (DRUGIEGO), PONAD WZGÓRKIEM SATURNA:** Duże znaczenie mają dla tej osoby miłość fizyczna i wygląd zewnętrzny.
- **DOTYKA LINII ŻYCIA:** Nadwrażliwość; w związku taka osoba może być zaborcza i dusić partnera.
- **PROSTA I RÓWNOLEGŁA Z LINIĄ ŻYCIA:** Stabilność emocjonalna.
- **DUŻO LINII PRZECINAJĄCYCH LINIĘ SERCA:** Uraz emocjonalny.
- **DŁUGA, PROSTA (KOŃCZĄCA SIĘ PONIŻEJ PALCA WSKAZUJĄCEGO):** Osoba świadoma uczuć innych ludzi, pełna współczucia.
- **NADZWYCZAJNIE DŁUGA, AŻ DO KRAWĘDZI DŁONI:** Uzależnienie od partnera, rodziny lub bliskich przyjaciół.
- **SŁABA LINIA:** Bycie zdominowanym, prześladowanym lub bardzo delikatne pole energetyczne.
- **KRÓTKA, PROSTA (KONIEC MIĘDZY PALCEM ŚRODKOWYM A WSKAZUJĄCYM):** Brak romantyzmu, okazuje miłość przez czyny, nie słowa.
- **DŁUGA, ZAKRZYWIONA (TWORZY ŁUK SKIEROWANY KU PODSTAWIE PALCA ŚRODKOWEGO):** Skłonność



STUDIO
ASTROPSYCHOLOGII
www.studioastro.pl



Cassandra Eason – autorka książek i popularyzatorka tematyki związanej z właściwościami kryształów, folklorem, mądrością celtycką, miejscami mocy, energiami ziemi, wróżbami i magią naturalną. Przez ponad 25 lat uczyła się chiromancji. Teraz dzieli się z ludźmi na całym świecie swoją wiedzą o interpretowaniu i uzdrawianiu za pomocą czytania z dłoni. Opublikowała ponad osiemdziesiąt książek dotyczących uzdrawiania, magii, wróżbiarstwa i pracy z energią.

Co symbolizują bransolety życia?

Gdzie na dłoni znajduje się pierścień Salomona?

O czym mówi przerwana linia życia?

Jakie cechy posiada osoba o długiej i wyraźnej linii głowy?

Czytanie z dłoni to fascynujący sposób, aby dowiedzieć się więcej o naszym życiu i życiu bliskich nam osób. Studiując kształt i linie widoczne na dłoni, możesz nie tylko odkryć własną przyszłość, ale również zrozumieć przeszłość i w pełni cieszyć się teraźniejszością.

W tym niezwykłym podręczniku chiromancji Autorka przedstawia podstawy tej starożytnej praktyki. Z pomocą przejrzystych rysunków i oznaczeń szczegółowo omawia znaczenie najważniejszych linii na dłoni – życia, serca, głowy i przeznaczenia, a także linii pomocniczych i innych ważnych obszarów na dłoni. Autorka podkreśla również rolę intuicji, ukazuje potęgę dotyku. Wyjaśnia, jak połączyć wszystkie te informacje podczas czytania z dłoni. Dzięki tej książce z łatwością nauczysz się tej ekscytującej metody wróżenia, która powstała ponad 4500 lat temu!

Twoja przyszłość na dłoni!

Patroni:

