

Pro Evolution Soccer 2008

PORADNIK DO GRY



Nieoficjalny polski poradnik GRY-OnLine do gry

Pro Evolution Soccer 2008

autor: Maciej „maciek_ssi” Bajorek

GRYOnline.pl

Copyright © wydawnictwo GRY-OnLine S.A. Wszelkie prawa zastrzeżone.

www.gry-online.pl

Producent Konami, Wydawca Konami, Wydawca PL CD Projekt
Prawa do użytych w tej publikacji tytułów, nazw własnych, zdjęć, znaków towarowych i handlowych, itp.
należą do ich prawowitych właścicieli.

Spis treści

Wstęp	3
Formacje w grze	4
Menu formacji i strategii	9
Atrybuty piłkarzy	16
Sterowanie	20
Stałe fragmenty gry	28
Niuanse sterowania	34
FAQ & Tryb online	39

Copyright © wydawnictwo GRY-OnLine S.A. Wszelkie prawa zastrzeżone.

Nieautoryzowane rozpowszechnianie całości lub fragmentu niniejszej publikacji w jakiegokolwiek postaci jest zabronione bez pisemnego zezwolenia GRY-OnLine S.A. Ilustracja na okładce - wykorzystana za zgodą © Shutterstock Images LLC. Wszelkie prawa zastrzeżone. Zgoda na wykorzystanie wizerunku podpisana z Shutterstock, Inc.

Dodatkowe informacje na temat opisywanej w tej publikacji gry znajdziecie na stronach serwisu GRY-OnLine.

www.gry-online.pl



W s t ę p

Witaj w nieoficjalnym poradniku do *Pro Evolution Soccer 2008*. Znajdziesz tutaj wszelkie możliwe opisy elementów takich jak: kompletne sterowane, pełny opis atrybutów i formacji, a także ich praktyczne wykorzystanie. Poradnik został podzielony na poszczególne działy, tak więc poruszanie się po nim nie powinno nastęrczać problemów.

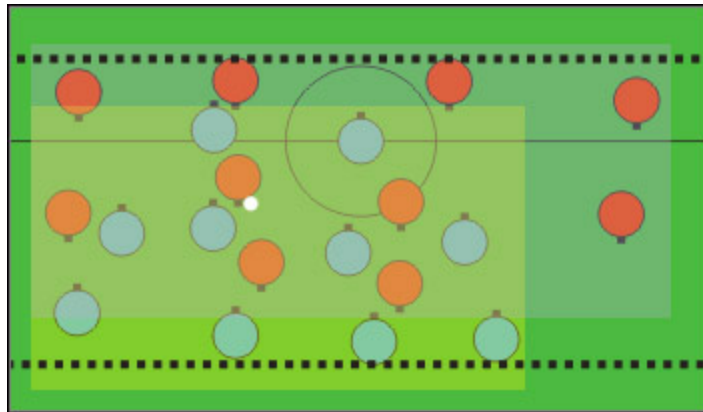
Z tekstu bez problemów mogą także korzystać posiadacze gry w wersji na konsole Xbox 360, PlayStation 3 oraz PSTwo. Dla nich w dziale **Sterowanie** zamieszczono tabelkę z przyporządkowanymi przyciskami na padów poszczególnych maszyn.

Maciej „maciek_ssi” Bajorek

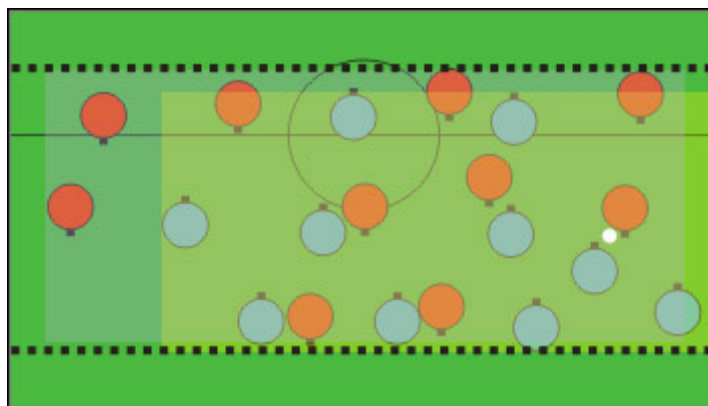
F o r m a c j e w g r z e

Wszystkie formacje są dobre, a przynajmniej te podstawowe. Mają swoje wady, jak i zalety. W *PES 2008* nie ma idealnej formacji, chociaż niektórymi gra się lepiej w ataku, innymi lepiej w obronie. Balans na szczęście został zachowany.

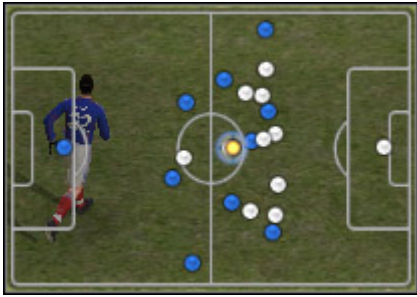
Popatrzmy na modelowe ustawienie formacji:



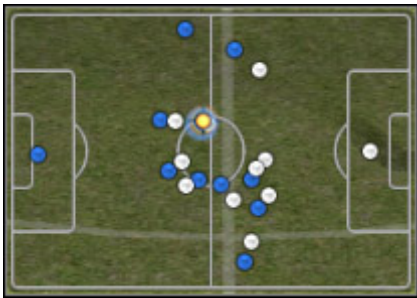
Dwie drużyny grające 4-4-2. Atakują „czerwoni” – posiadają piłkę i są szeroko rozstawieni. Pozwala to na swobodne rozgrywanie piłki i wykorzystywanie całego dostępnego pola gry. Ogranicza ich tylko mocno naciskająca linia obrony „niebieskich”, która zmniejsza pole. Napastnicy „czerwonych” nie mogą wyjść wyżej, ponieważ oczywiście grozi to złapaniem na spalonym. „Niebiescy” zagęszczają nie tylko wszerz, ale także wzdłuż zmniejszając odległości pomiędzy flankami. Gdy tylko „czerwoni” przemieszczą się z piłką na np. drugą stronę, cała formacja „niebieskich” także powinna się przesunąć:



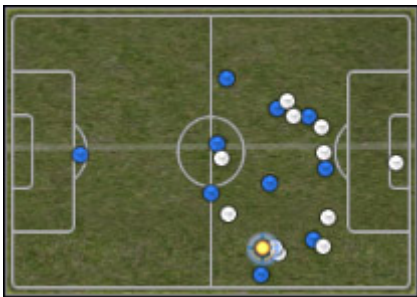
A tak to wygląda w grze:



O ile na powyższych przykładach formacja trzymała dość równe odstępy pomiędzy piłkarzami, to w grze nie wygląda to już tak różowo. Dokładnie widać, że drużyna broniąca się („biali”) skutecznie zawężyła pole, ale zawodnicy nie trzymają swoich pozycji dość równo.



Dobrze, że obrońcy nie kryją strefowo, a indywidualnie, ale za to powstają ogromne „dziury”, którym ciężko czasem zapobiegać. Warto tutaj zwrócić uwagę na samotnego obrońcę na prawej stronie.



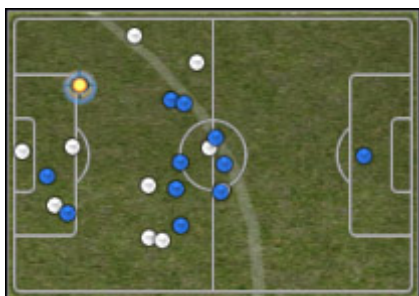
Środek pola jest pusty, bo cała formacja skupiona jest na kryciu indywidualnym. Niedopuszczanie do takich sytuacji jest niemożliwe, nawet gdy staramy się ręcznie przemieszczać piłkarzy.

Zobaczmy, jak gra zachowuje się przy poszczególnych formacjach.

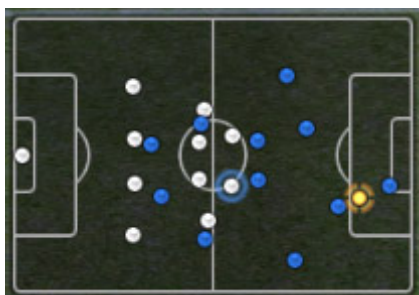
4 - 4 - 2



Gramy „białymi”, którzy w tej sytuacji wykonują rzut z autu. Zespół w danej chwili jest ustawiony dość ofensywnie. Trzech obrońców pozostało w tyle. Reszta w daleko w przdzie, wspomagająca atak. Kontratak przeciwnika powinien zostać bezproblemowo powstrzymany.

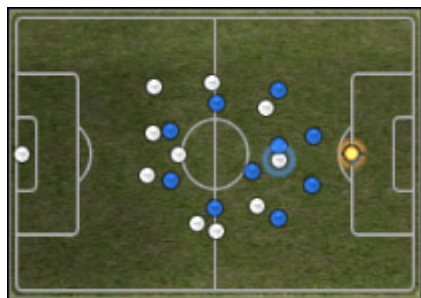


Świetny przykład na wykorzystanie dziury w obronie przeciwnika. Akurat w tym momencie piłkę posiada jeden ze środkowych obrońców, który ma tylko jedno wyjście – podać piłkę na lewą flankę. Jak dobrze widać, boczni zawodnicy przeciwnika znajdują się bardzo blisko siebie. Natomiast nasz skrzydłowy dobiega do linii defensywnej. Trzeba szybko podawać, by zawodnik ten nie został złapany na spalonym.

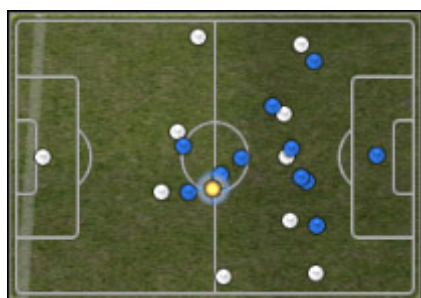


Przeciwnik rozpoczyna grę od własnej bramki. Jak widać drużyny ustawione są idealnie, chociaż za moment „biali” automatycznie nieco nacisną rywala i linia defensywna przesunie się w kierunku środka.

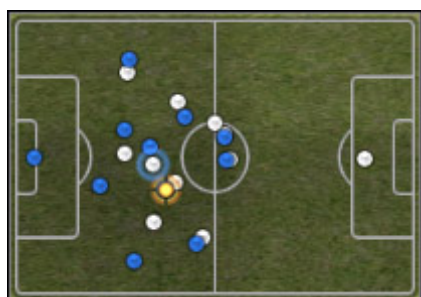
4 - 3 - 3



Przeciwnik rozpoczyna od własnej bramki. Widać dokładnie, że ustawienie „białych” jest złe. Brakuje zawodników w środku pola. Jeden defensywny pomocnik to zbyt mało. Dlatego też lepiej jest skupiać piłkarzy i ustawić im pozycję środkowych pomocników.



Tutaj dokładnie widać, że rozgrywanie piłki w środku pola mija się z celem. Napastnicy i skrzydłowi muszą sobie radzić sami.



Prosta strata piłki i kontratak „niebieskich”. Ewidentnie brakuje tutaj zawodników w środku pola.