

ROZDZIAŁ I

Zagadnienia ogólne (Mariusz Sorysz)

- 1 Sprawa cywilna
- 2 Dopuszczalność drogi sądowej
- 3 Rodzaje niedopuszczalności drogi sądowej
- 4 Etapy załatwienia sprawy cywilnej
- 5 Właściwy tryb postępowania
- 6 Rodzaje postępowań
- 7 Umowy procesowe

Sprawa cywilna

1. Sprawa cywilna to sprawa podlegająca rozpoznaniu w postępowaniu sądowym. Może być sprawą w znaczeniu materialnym i formalnym, ale nie każda sprawa w znaczeniu materialnym jest sprawą cywilną.

2. Definicję sprawy cywilnej zawarto w art. 1 k.p.c. Rozumie się przez nią sprawę ze stosunków z zakresu: prawa cywilnego, rodzinnego i opiekuńczego, prawa pracy, ubezpieczeń społecznych oraz w innych sprawach, do których z mocy ustaw szczególnych stosuje się przepisy Kodeksu postępowania cywilnego.

Pojęcie sprawy, o którym mowa w tym przepisie, oznacza sprawę podlegającą osądowi w postępowaniu cywilnym. Do rozpoznania sprawy cywilnej powołane są sądy powszechne, o ile sprawy te nie należą do właściwości sądów szczególnych oraz Sądu Najwyższego (art. 2 § 1 k.p.c.).

Z przepisu art. 1 wynika, że o sprawie cywilnej decydują kryteria materialne i formalne.

3. Sprawy cywilne w znaczeniu materialnym to sprawy odnoszące się co do zasady do roszczeń wynikających ze stosunków cywilnoprawnych *sensu stricto*.

Zwraca się tu uwagę, że dochodzone roszczenie nie powinno mieć odmiennego charakteru niż stosunek prawny, z którego się ono wywodzi¹.

Nie każda sprawa cywilna w znaczeniu materialnym jest sprawą cywilną podlegającą rozpoznaniu w postępowaniu sądowym – ustawa w pewnych kategoriach spraw przekazuje ich rozpoznanie do właściwości innych organów. Można tu np. wskazać sprawę o rozgraniczenie nieruchomości – uregulowane w Kodeksie cywilnym oraz ustawie Prawo geodezyjne i kartograficzne. Mimo że ustalenie granicy między dwoma nieruchomościami oznacza wyznaczenie zasięgu prawa własności jednego właściciela nieruchomości względem prawa własności właściciela drugiej z nich, to sprawy te należą do właściwości organu administracyjnego. W sytuacji gdy postępowanie przed tym organem nie doprowadzi do rozgraniczenia, otwiera się droga sądowa i rozgraniczenia dokonuje sąd powszechny.

4. Sprawą cywilną w znaczeniu formalnym jest sprawa, która nie ma charakteru sprawy cywilnej w znaczeniu materialnym, ustawodawca jednak przekazuje jej rozpoznanie sądom powszechnym i Sądowi Najwyższemu – jest to sprawa cywilna *sensu largo*.

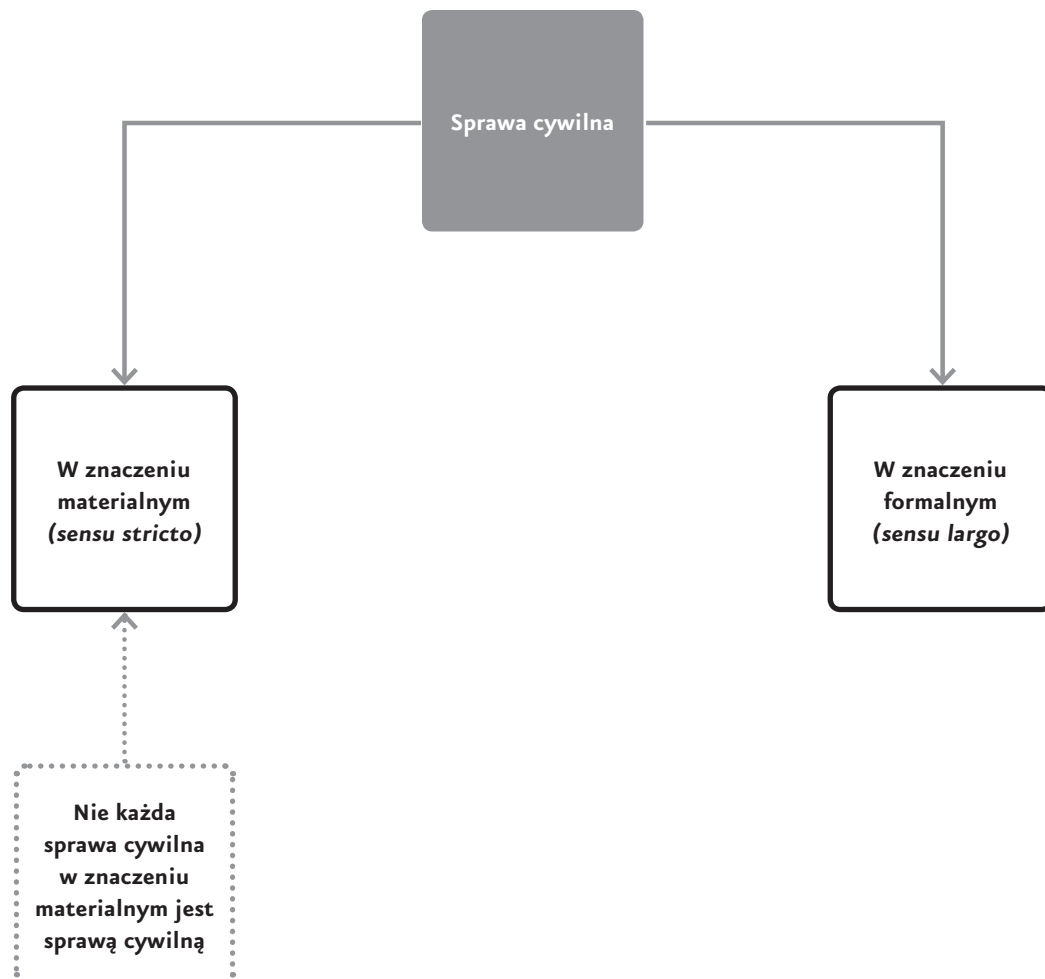
W Kodeksie postępowania cywilnego do spraw tych zalicza się m.in.:

- a) sprawy z zakresu ubezpieczeń społecznych;
- b) sprawy z zakresu ochrony konkurencji i konsumentów (art. 479²⁸⁻³⁵ k.p.c.);
- c) sprawy o przepadek na rzecz Skarbu Państwa rzeczy będących towarami (art. 610¹⁻⁵ k.p.c.);
- d) sprawy o umorzenie ksiąteczki oszczędnościowej na okaziciela i ksiąteczki imiennej (art. 893² k.p.c.).

5. Do spraw zawartych w przepisach szczególnych zalicza się np.:

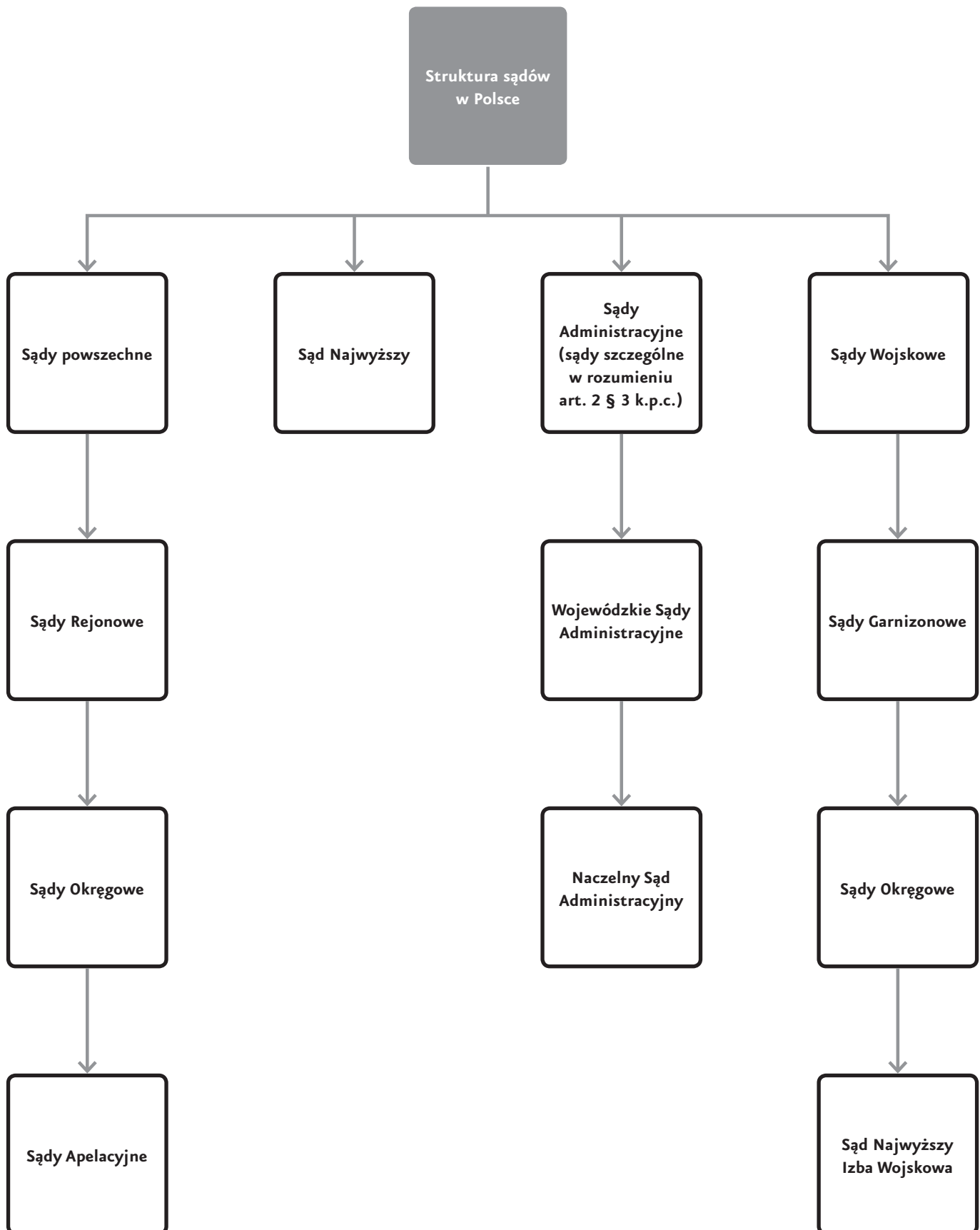
- a) sprawy o unieważnienie, sprostowanie, ustalenie treści oraz sporządzenie aktu stanu cywilnego (art. 30–33 i art. 86 ust. 3 ustawy z dnia 29 września 1986 r. – Prawo o aktach stanu cywilnego; Dz.U. z 2012 r., Nr 212, poz. 1264);
- b) sprawy o odtworzenie dyplomów naukowych i świadectw z ukończenia szkół, praktyki zawodowej oraz nauki zawodu (art. 5 dekretu z 7 lipca 1945 r. o odtworzeniu dyplomów i świadectw ukończenia nauki; Dz.U. z 1945 r., Nr 27, poz. 164 ze zm);
- c) sprawy o wpis partii politycznej do ewidencji (art. 22 ustawy z 27 czerwca 1997 r. o partiach politycznych; Dz.U. z 2011 r., Nr 155, poz. 924);
- d) sprawy o uchylenie uchwały walnego zgromadzenia spółdzielni mieszkaniowej z powodu jej sprzeczności z postanowieniami statutu lub dobrymi obyczajami albo godzącej w interesy spółdzielni lub mającej na celu pokrzywdzenie jej członka (art. 42 § 3 i 4 ustawy z dnia 16 września 1982 r. – Prawo spółdzielcze; Dz.U. z 2013 r., poz. 1443).

¹ Zob. Z. Resich, *Istota procesu cywilnego*, Warszawa 1985, s. 61.



Dopuszczalność drogi sądowej

- 1.** Dopuszczalność drogi sądowej oznacza uprawnienie sądu powszechnego i Sądu Najwyższego do rozpoznania sprawy cywilnej w znaczeniu *sensu stricte* i *sensu largo*. Sprawa cywilna determinuje dopuszczalność drogi sądowej (zob. uwagi do sprawy cywilnej, s. 12).
- 2.** Z przepisów art. 45, art. 77 ust. 2 oraz art. 177 Konstytucji RP wynika domniemanie drogi sądowej w sprawach cywilnych, o których mowa w art. 2 k.p.c. Konstytucja zakłada, że droga sądowa jest dopuszczalna, jeżeli konkretna sprawa:
 - a) ma charakter sprawy cywilnej w znaczeniu materialnym oraz nie ma przepisu, który przekazywałby jej rozpoznania do właściwości innego organu;
 - b) jest sprawą cywilną w znaczeniu formalnym;
 - c) jest sprawą w znaczeniu konstytucyjnym, rozpoznawaną w cywilnym postępowaniu sądowym.
- 3.** Obalenie domniemanie dopuszczalności drogi sądowej oznacza wyłączenie z drogi sądowej wszystkich rodzajów powództw wynikających z danego roszczenia.
- 4.** Regulacja zawarta w art. 199¹ k.p.c. zmierza do wyeliminowania ewentualnych konfliktów kompetencyjnych powstałych na gruncie danej sprawy poprzez zagwarantowanie stronie prawa do sądu.
- 5.** Do rozpoznania sprawy cywilnej powołane są sądy powszechne, o ile sprawa ta nie należy do właściwości sądów szczególnych oraz Sądu Najwyższego.



Rodzaje niedopuszczalności drogi sądowej

1. Niedopuszczalność drogi sądowej oznacza wyłączenie spod kognicji sądu pewnych spraw w zakresie ich rozpoznania i rozstrzygnięcia. W Kodeksie postępowania cywilnego nie zastosowano pojęcia „dopuszczalności drogi sądowej”, natomiast znajdują się w nim odwołania do skutków niedopuszczalności drogi sądowej. Niedopuszczalność drogi sądowej jest bezwzględną przesłanką procesową.

2. Niedopuszczalność drogi sądowej może być: pierwotna lub następcza oraz bezwzględna lub względna, stała lub czasowa.

- a) Pierwotna niedopuszczalność drogi sądowej ma miejsce wówczas, gdy występuje ona już w chwili wszczęcia postępowania.
- b) Następcza niedopuszczalność drogi sądowej ma miejsce, gdy nastąpiła ona po wszczęciu postępowania, np. wskutek zmiany ustawodawczej.
- c) Niedopuszczalność bezwzględna zachodzi wówczas, gdy sprawa nie może być rozpoznana przez sądy powszechne w świetle obowiązujących przepisów. Sytuacja taka zachodzi, gdy sprawa nie jest sprawą cywilną lub też jest sprawą cywilną, ale należy do wyłącznej kompetencji innego organu niż sąd (np. sprawa podatkowa).
- d) Niedopuszczalność względna zachodzi wówczas, gdy sprawa może być rozpoznana według wyboru przez sąd powszechny lub inny organ.
- e) Czasowa niedopuszczalność drogi sądowej występuje wówczas, gdy dana sprawa może być rozpoznana przez sąd dopiero po wyczerpaniu drogi postępowania przed innym organem (np. sprawa o rozgraniczenie dwóch nieruchomości).

3. Z. Resich¹ przyjmuje, że niedopuszczalność drogi sądowej może być bezwzględna, względna lub czasowa. Bezwzględna niedopuszczalność drogi sądowej ma miejsce, gdy dana sprawa nie może być rozpoznana przez sąd powszechny w świetle obowiązujących przepisów. Względna niedopuszczalność drogi sądowej wówczas dotyczy sytuacji, w której określona sprawa może być poddana pod kompetencje innego organu zgodnie z wyborem osoby uprawnionej do tego. Czasowa niedopuszczalność drogi sądowej ma miejsce, gdy dana sprawa może być załatwiona przez sąd powszechny po uprzednim wyczerpaniu drogi postępowania przed innym uprawnionym organem.

4. Zdaniem W. Broniewicza², niedopuszczalność drogi sądowej może być bezwzględna albo względna, czasowa.

Niedopuszczalność drogi sądowej może wynikać z przemiennej kompetencji sądu powszechnego i innego organu – ma to miejsce wówczas, gdy sprawa może być według wyboru zainteresowanego podmiotu załatwiona zarówno przez sąd powszechny, jak i inny organ. Dokonanie przez zainteresowanego wyboru załatwienia sprawy przez inny organ czyni drogę sądową niedopuszczalną (np. pracownik w sprawach o roszczenia ze stosunku pracy może wystąpić do sądu powszechnego z odpowiednim powództwem lub wystąpić ze stosownym wnioskiem do komisji pojednawczej o przeprowadzenie postępowania pojednawczego – art. 242 k.p.).

5. Zdaniem J. Jankowskiego³, względna czasowa niedopuszczalność drogi sądowej jest szczególnym rodzajem niedopuszczalności drogi sądowej o charakterze kondycyjnym. Cechą tej niedopuszczalności jest to, że sąd powszechny staje się właściwy do rozpoznania sprawy po spełnieniu określonych warunków. Zdaniem tego autora, niedopuszczalność drogi sądowej występuje do czasu:

- a) wyczerpania postępowania administracyjnego;
- b) wyczerpania postępowania reklamacyjnego;
- c) wyczerpania postępowania wewnątrzspółdzielczego.

¹ Zob. Z. Resich [w:] *Postępowanie cywilne*, Warszawa 1996, s. 76.

² Zob. W. Broniewicz, *Postępowanie cywilne w zarysie*, Warszawa 2008, s. 37.

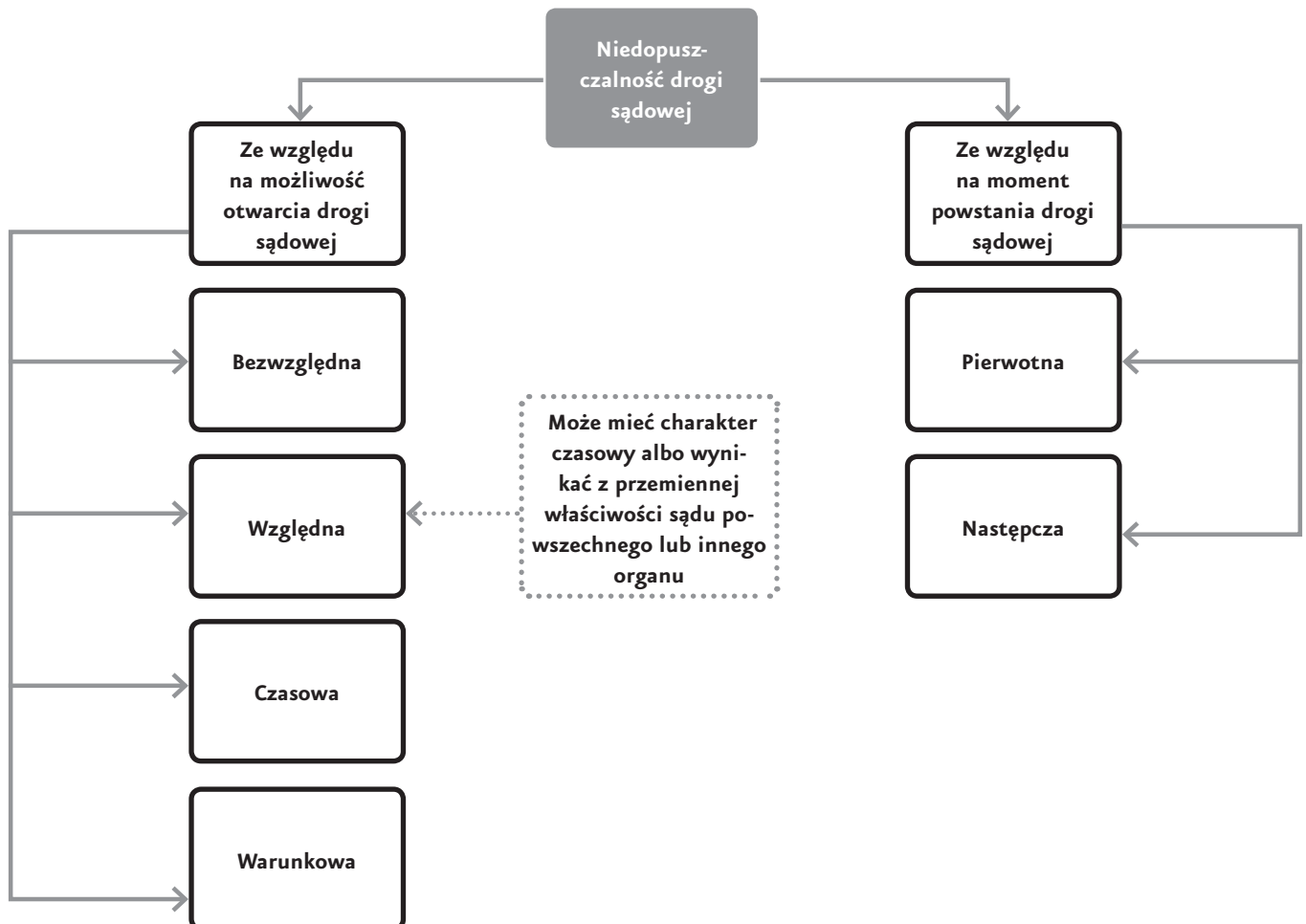
³ Zob. J. Jankowski, *Postępowanie reklamacyjne a dopuszczalność drogi sądowej i drogi arbitrażowej*, *NP* 1971, nr 7–8, s. 1106 i n.

6. Z bezwzględną niedopuszczalnością drogi sądowej mamy do czynienia, gdy droga sądowa jest zamknięta i nie może być otwarta. Dotyczy to następujących sytuacji:

- a) sprawa nie jest sprawą cywilną (w znaczeniu materialnym lub formalnym);
- b) sprawa jest sprawą cywilną w znaczeniu materialnym, ale z mocy przepisu szczególnego jej rozpoznanie należy do właściwości innego organu.

7. Niedopuszczalność drogi sądowej w chwili wytoczenia powództwa skutkuje odrzuceniem pozwu (art. 199 § 1 pkt 1 k.p.c.). Wyjątek w tym zakresie przewidziany jest w sprawach z zakresu prawa pracy i ubezpieczeń społecznych (art. 464 § 1 k.p.c.) oraz w przepisie art. 199i k.p.c. Następca niedopuszczalność drogi sądowej ma natomiast miejsce, gdy taka dopuszczalność odpadnie w toku postępowania. W rezultacie dochodzi do umorzenia toczącego się postępowania (art. 355 § 1 k.p.c.).

8. Jeżeli sąd rozpozna sprawę mimo niedopuszczalności drogi sądowej, postępowanie dotknięte jest nieważnością (art. 379 pkt 1 k.p.c.), którą sąd uwzględnia z urzędu w każdym stanie sprawy (art. 202 i art. 378 k.p.c.).



Etapy załatwienia sprawy cywilnej

1. Postępowanie cywilne może przebiegać poprzez:

- a) postępowanie rozpoznawcze (proces lub postępowanie nieprocesowe);
- b) postępowanie pomocnicze (zabezpieczające, w razie zaginięcia lub zniszczenia akt);
- c) postępowanie egzekucyjne;
- d) postępowanie międzynarodowe.

2. Zadaniem postępowania rozpoznawczego jest rozpoznanie i rozstrzygnięcie sprawy cywilnej. Postępowanie to może toczyć się w trybie procesu lub w trybie postępowania nieprocesowego.

Oba te tryby są równorzędne w zakresie celu, jakim służą, z tym że są dostosowane do rodzaju spraw podlegających osądowi.

Kodeks postępowania cywilnego zakłada domniemanie rozpoznania sprawy cywilnej w trybie procesu (art. 13 § 1 k.p.c.). Sprawa cywilna podlega rozpoznaniu w trybie postępowania nieprocesowego tylko gdy przepis wyraźnie wskazuje na jej rozpoznanie w takim trybie.

Sprawy rozpoznawane w trybie procesowym mogą być rozpoznawane w postępowaniu zwykłym lub w postępowaniu odrębnym.

- a) Postępowanie zwykłe jest przewidziane do rozpoznania i rozstrzygnięcia większości spraw cywilnych.
- b) Postępowania odrębne przewidziane są do rozpoznania ściśle określonych spraw cywilnych z punktu widzenia podmiotowego (np. sprawy pracownicze), przedmiotowego (np. sprawy czynszowe) i podmiotowo-przedmiotowego (np. sprawy rodzinne i opiekuńcze). Rozpoznanie tych spraw wymagało ich odrębnego uregulowania w stosunku do postępowania zwykłego, dzięki czemu możliwe jest osiągnięcie celu, dla których zostały wyodrębnione.

3. Postępowanie wpadkowe i uboczne nie zmierza do osiągnięcia celu postępowania rozpoznawczego i egzekucyjnego, jednak służy przy tym obu tym postępowaniom. Postępowanie to zmierza do przygotowania, uzupełnienia lub zabezpieczenia możliwości właściwego prowadzenia postępowania rozpoznawczego i egzekucyjnego.

Może toczyć się przed wszczęciem postępowania w sprawie głównej (procesu, postępowania egzekucyjnego), w jego toku lub po jego zakończeniu.

Postępowanie to podlega różnym klasyfikacjom, otrzymując samodzielny i wyodrębniony charakter.

a) Postępowanie wpadkowe – zmierza do rozstrzygnięcia zagadnień proceduralnych, które warunkują możliwość przeprowadzenia postępowania głównego lub ubocznego (np. rozpoznanie:

- wniosku o przywrócenie uchybionego terminu;
- zarzutu niedopuszczalności drogi sądowej;
- zarzutu niewłaściwości sądu;
- zarzutu niewłaściwości trybu;
- zarzutu zapisu na sąd polubowny).

b) Postępowanie uboczne – zmierza do rozpoznania zagadnień proceduralnych związanych z postępowaniem głównym, z tym że ich rozpoznanie nie warunkuje jego prowadzenia (np. rozpoznanie wniosku:

- o zwolnienie od kosztów sądowych;
- o ustanowienie pełnomocnika z urzędu;
- o zabezpieczenia powództwa, dowodu).

4. Postępowanie pomocnicze realizuje cele tego postępowania. Postępowanie w razie zaginięcia lub zniszczenia akt ma celu odtworzenie zaginionych lub zniszczonych akt (dotyczy to akt sprawy w toku lub sprawy już prawomocnie zakończonej).

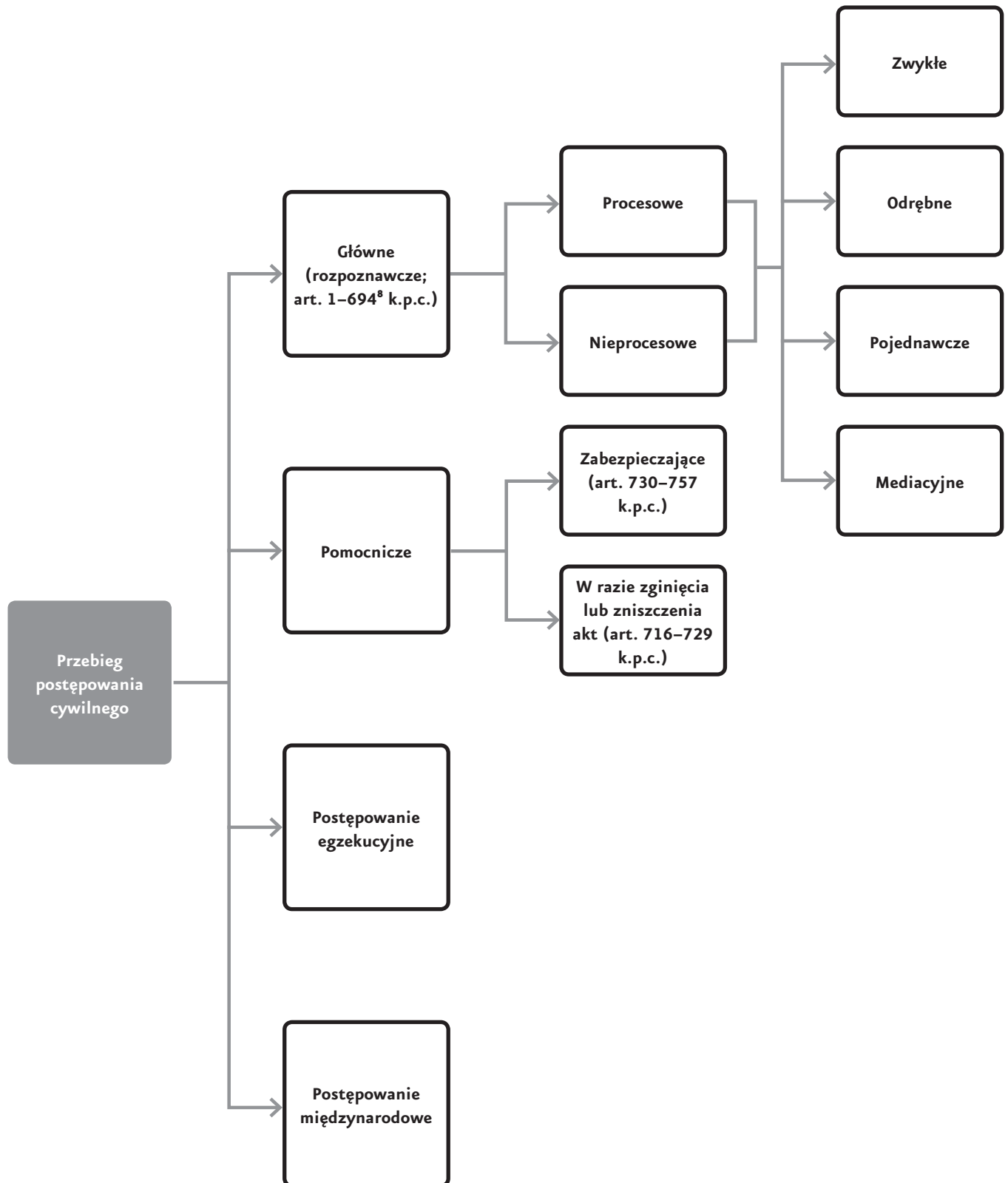
Postępowanie zabezpieczające ma na celu udzielenie tzw. tymczasowej ochrony prawnej, a w szczególności:

- zapewnienie efektywności, a zwłaszcza wykonalności mającego zapaść albo już zapadłego orzeczenia;
- tymczasowego unormowania stosunków między stronami w postępowaniu zabezpieczającym (zob. uwagi do postępowania zabezpieczającego, s. 434 i n.).

5. Postępowanie egzekucyjne (wykonawcze) zmierza do przymusowej realizacji obowiązku stwierdzonego w tytule egzekucyjnym. Tytuł ten może powstać w postępowaniu wykonawczym (egzekucyjnym) lub poza tym postępowaniem (np. niektóre akty notarialne).

6. Postępowanie międzynarodowe to postępowanie w sprawach cywilnych z elementem zagranicznym toczące się przed sądem danego państwa¹.

¹ Zob. T. Ereciński, J. Ciszewski, *Międzynarodowe postępowanie cywilne*, Warszawa 2000.



Właściwy tryb postępowania

1. Postępowanie cywilne nie ma jednolitego charakteru. Dla postępowania rozpoznawczego przewidziane są dwa tryby: tryb procesu i tryb postępowania nieprocesowego. Przepisy ustawy (Kodeksu postępowania cywilnego lub innych ustaw) określają, w jakim trybie należy rozpoznać daną sprawę.

2. Celem postępowania rozpoznawczego jest rozpoznanie i rozstrzygnięcie sprawy cywilnej. Tryb procesu lub tryb postępowania nieprocesowego, poprzez które realizuje się to zadanie, są równorzędne w zakresie celu, jakiemu służą, z tym że są dostosowane do rodzaju spraw podlegających osądowi.

Kodeks postępowania cywilnego zakłada domniemanie rozpoznania sprawy cywilnej w trybie procesu (art. 13 § 1 k.p.c.). Sprawa cywilna podlega rozpoznaniu w trybie postępowania nieprocesowego tylko wówczas, gdy przepis wyraźnie wskazuje na jej rozpoznanie w takim trybie.

3. Sprawy rozpoznawane w trybie procesowym mogą być rozpoznawane w postępowaniu zwykłym lub odrębnym.

Postępowanie zwykłe jest przewidziane do rozpoznania i rozstrzygnięcia większości spraw cywilnych podlegających rozpoznaniu w tym trybie. Postępowania odrębne przewidziane są natomiast do rozpoznania ściśle określonych spraw cywilnych, które nie podlegają rozpoznaniu w postępowaniu zwykłym. Wyodrębnienia tego dokonano z punktu widzenia podmiotowego (sprawy pracownicze), przedmiotowego (sprawy czynszowe) i podmiotowo-przedmiotowego (sprawy rodzinne i opiekuńcze). Wyodrębnienie tych spraw było podyktowane celem, którym mają służyć, a których nie da się osiągnąć w postępowaniu zwykłym.

4. Postępowania odrębne mogą być obligatoryjne lub fakultatywne, a w pewnych wypadkach postępowania te mogą się krzyżować. W innych wypadkach takie krzyżowanie jest wyłączone na podstawie przepisu ustawy. Wyłączenie to ma charakter generalny w odniesieniu do konkretnego postępowania odrębnego lub też część przepisów z krzyżującego się postępowania odrębnego nie ma zastosowania w innym krzyżującym się postępowaniu. Jako przykład pierwszego można wskazać europejskie postępowanie

nakazowe, które wyklucza stosowanie postępowania odrębnego nakazowego i upominawczego (art. 484¹–505 k.p.c.) europejskiego postępowania w sprawach drobnych roszczeń (art. 505²¹ § 2 k.p.c.). Wyłączenie stosowania pewnych przepisów w wypadku krzyżowania się postępowań odrębnych występuje np. w postępowaniu uproszczonym w sprawach z zakresu prawa pracy, gdzie nie stosuje się przepisów art. 466–468, art. 470–471 oraz art. 477–477¹ k.p.c.

5. Zgodnie z Kodeksem postępowania cywilnego, w niektórych wypadkach pewne sprawy podlegające rozpoznaniu w jednym z trybów (procesowym lub nieprocesowym) muszą być rozpoznane w przeciwnym trybie. Można tu np. wskazać sprawę z powództwa o uzgodnienie treści księgi wieczystej z rzeczywistym stanem prawnym. Sprawy o podział majątku wspólnego po ustaniu wspólności majątkowej między małżonkami, o zniesienie współwłasności, o dział spadku podlegają z kolei rozpoznaniu w trybie postępowania nieprocesowego. We wskazanych wyżej sprawach rozpoznawanych w postępowaniu nieprocesowym dopuszcza się jednak możliwość dochodzenia roszczenia o uzgodnienie treści księgi wieczystej z rzeczywistym stanem prawnym, mimo że dla tego rodzaju roszczenia przewidziany jest tryb procesu (art. 618 k.p.c.). Podobnie można wskazać sprawy o rozliczenie pożytków i wydatków między współwłaścicielami z art. 207 k.c., które w trakcie trwania współwłasności mogą być rozliczane w procesie. Jeżeli natomiast wszczęto postępowanie o zniesienie współwłasności, to roszczenia te podlegają już rozpoznaniu w postępowaniu nieprocesowym o zniesienie współwłasności. Sprawa o zasiedzenie nieruchomości podlega rozpoznaniu w trybie postępowania nieprocesowego, a jeżeli będzie się toczyć spór o własność (w procesie) zasiedzenie może być badane przesłankowo w procesie.

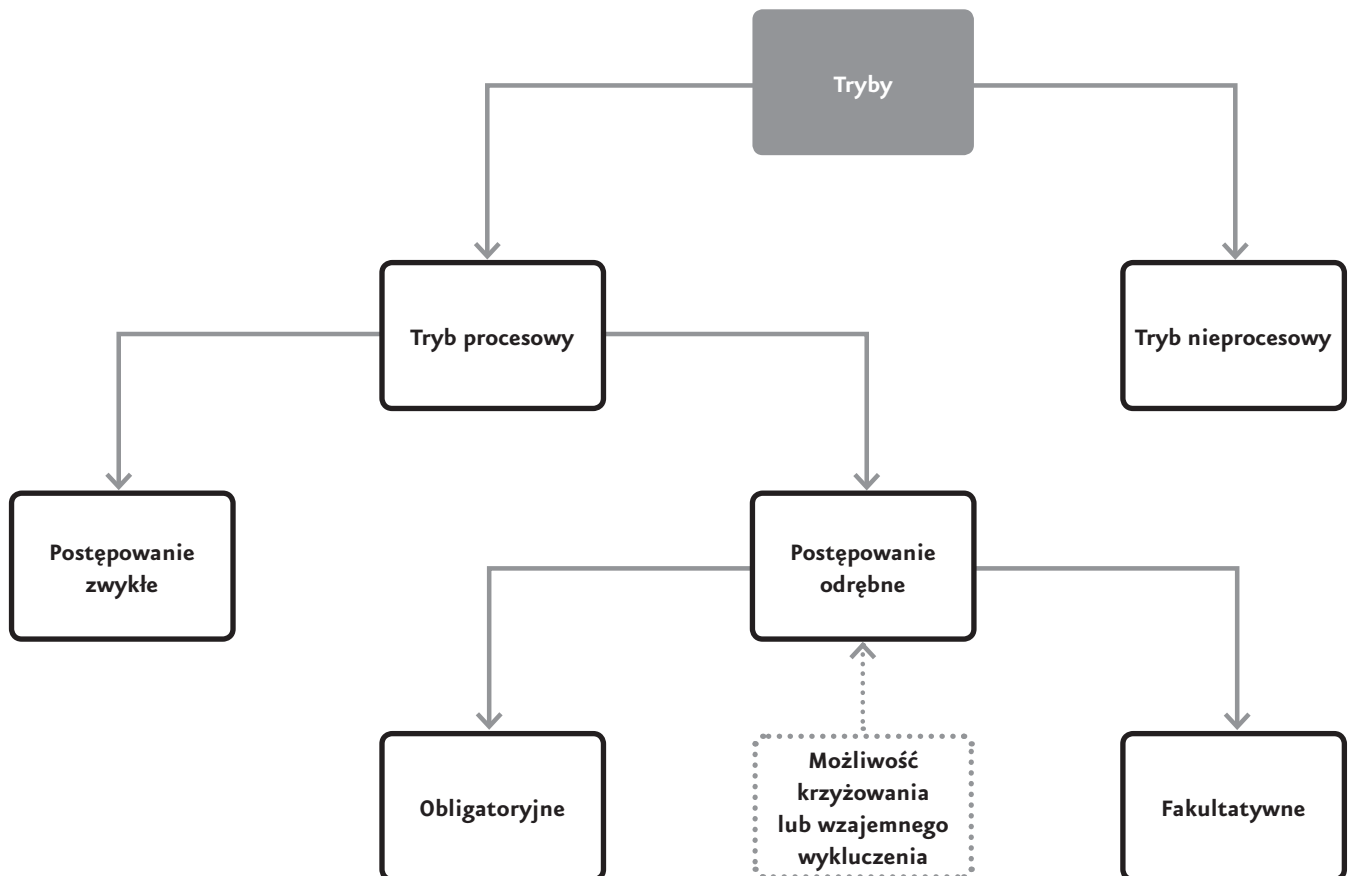
6. Sąd z urzędu bada, w jakim trybie powinna być rozpoznana sprawa. Badanie to przeprowadza przewodniczący po wniesieniu sprawy do sądu. Przewodniczący wydaje zarządzenie, w jakim trybie sprawa powinna być rozpoznana oraz osądza, czy sprawa ta podlega rozpoznaniu w postępowaniu odrębnym, po czym wydaje odpowiednie

zarządzenie (art. 201 k.p.c.). Zarządzenie to nie podlega zaskarżeniu. Jeżeli sąd rozpoznający stwierdzi, że sprawa powinna być faktycznie prowadzona w innym trybie niż jest prowadzona w danym momencie, wydaje odpowiednie postanowienie o podjęciu sprawy w trybie właściwym (art. 201 § 2 k.p.c.) – takie postanowienie sądu podlega zaskarżeniu za pomocą zażalenia (art. 394 § 1 pkt 1 k.p.c.).

7. Jeżeli sprawę wszczęto i prowadzono w trybie niewłaściwym, sąd rozpoznaje ją w trybie właściwym lub przekazuje właściwemu sądowi do rozpoznania w takim trybie.

Sąd jest związany takim przekazaniem; nie dotyczy to jednak sądu wyższego rzędu, który w razie stwierdzenia swojej niewłaściwości przekazuje sprawę innemu sądowi, który uzna za właściwy, nie wyłączając sądu przekazującego (art. 201 § 2 k.p.c. w zw. z art. 200 § 2 k.p.c.). Czynności dokonane w sądzie niewłaściwym pozostają w mocy. Każda ze stron może żądać powtórzenia czynności sądu dokonanych bez jej udziału (art. 201 § 2 k.p.c.).

8. Rozpoznanie sprawy przez sąd w niewłaściwym trybie może skutkować pozbawieniem strony możliwości obrony jej praw i prowadzić do nieważności postępowania (art. 379 pkt 5 k.p.c.), którą sąd uwzględnia z urzędu. Może stanowić ona podstawę środka zaskarżenia.



Rodzaje postępowań

1. Postępowanie cywilne nie jest jednolite, lecz obejmuje wiele postępowań. Rozpoznanie sprawy cywilnej może nastąpić w postępowaniu sądowym lub w postępowaniu pozasądowym.

2. Do postępowań sądowych zaliczają się:

- a) proces;
- b) postępowanie nieprocesowe;
- c) postępowanie zabezpieczające;
- d) postępowanie egzekucyjne;
- e) postępowanie międzynarodowe;
- f) postępowanie w sprawie w razie zaginięcia lub zniszczenia akt;
- g) postępowanie upadłościowe;
- h) postępowanie naprawcze;
- i) postępowanie arbitrażowe.

3. Zgodnie z art. 2 § 1 k.p.c., do rozpoznania sprawy cywilnej powołane są sądy powszechne – o ile sprawy te nie należą do właściwości sądów szczególnych oraz Sądu Najwyższego.

Postępowanie cywilne toczy się przed sądami powszechnymi i Sądem Najwyższym, gdyż zgodnie z obecnym stanem prawnym nie wyróżnia się sądów szczególnych.

4. W postępowaniu sądowym sąd rozpoznaje sprawy w trybie procesu lub w trybie postępowania nieprocesowego. W ramach trybu procesowego wyróżnia się postępowanie zwykłe oraz postępowania odrębne.

W art. 13 § 1 k.p.c. wprowadzono domniemanie rozpoznania sprawy w procesie w postępowaniu zwykłym. Rozpoznanie sprawy w postępowaniu odrębnym lub w trybie nieprocesowym ma miejsce wówczas, gdy przepis tak stanowi (w tym zakresie występują wyjątki, zob. właściwy tryb postępowania rozpoznawczego, s. 20).

Oba tryby postępowania służą temu samemu celowi – rozpoznaniu i rozstrzygnięciu sprawy cywilnej, jednak z uwagi na przedmiot postępowania tryby te w pewnym zakresie unormowane są odrębnymi przepisami.

W postępowaniu procesowym wyróżnia się ponadto:

- a) postępowanie pojednawcze służące do ugodowego załatwienia sprawy przed wszczęciem właściwego postępowania sądowego;
- b) postępowanie mediacyjne służące do ugodowego załatwienia sprawy przed mediatorem na mocy umowy stron lub skierowania sądowego.

5. W postępowaniu nieprocesowym można wyróżnić postępowania:

- a) zwykle regulowane przepisami ogólnymi (art. 506–525 k.p.c.), przepisami Tytułu wstępnego (art. 1–13 k.p.c.) oraz odpowiednimi przepisami o procesie (art. 13 § 2 k.p.c.);
- b) odrębne przewidziane dla danego rodzaju spraw.

6. W ramach postępowania egzekucyjnego można wyróżnić postępowania:

- a) o nadanie klauzuli wykonalności, w tym postępowanie o stwierdzenie wykonalności orzeczeń sądów zagranicznych;
- b) właściwe postępowanie egzekucyjne;
- c) postępowanie podziałowe.

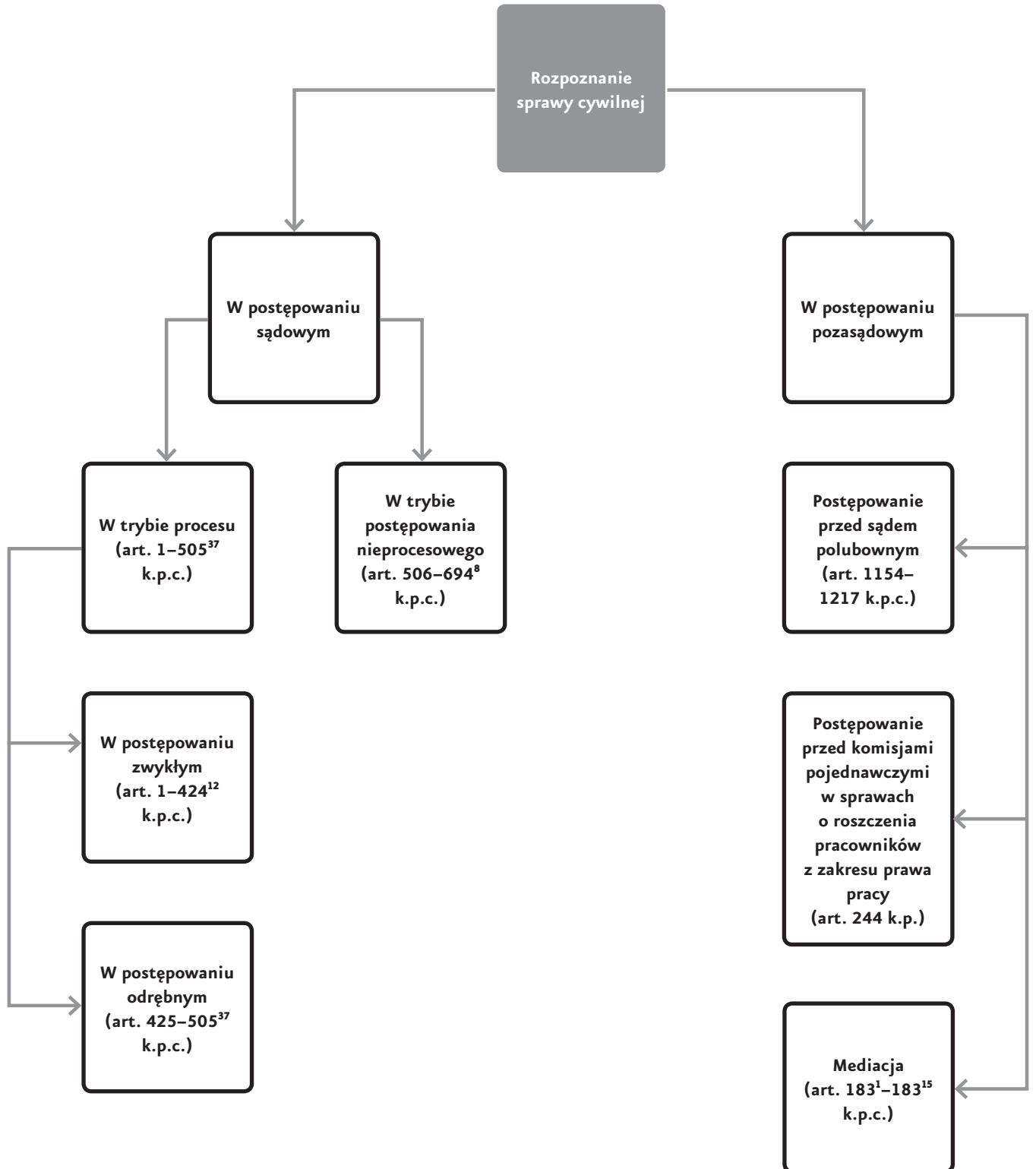
7. Postępowanie pozasądowe to postępowanie toczące się przed innymi organami niż sądy powszechne¹. Do postępowań pozasądowych zalicza się:

- a) postępowanie arbitrażowe przed sądem polubownym;
- b) postępowanie pojednawcze przed komisjami pojednawczymi w sprawach o roszczenia pracowników z zakresu prawa pracy.

8. Postępowanie przed sądem polubownym jest postępowaniem rozpoznawczym, a wykonanie orzeczenia zapadłego przed takim sądem lub ugody przed nim zawartej następuje już w sądowym postępowaniu egzekucyjnym uregulowanym w Kodeksie postępowania cywilnego.

9. Przed skierowaniem sprawy na drogę sądową pracownik może żądać wszczęcia postępowania pojednawczego przed komisją pojednawczą. Komisję taką powołują wspólnie pracodawca i zakładowa organizacja związkowa, a jeżeli u danego pracodawcy nie działa zakładowa organizacja związkowa, komisję powołuje sam pracodawca po uzyskaniu pozytywnej opinii pracowników. Zasady i tryb postępowania przed taką komisją określają przepisy art. 244–258 k.p.

¹ W. Siedlecki ([w:] tegoż, *Postępowanie cywilne. Zarys wykładu*, Warszawa 1977, s. 20) zalicza postępowanie przed sądem polubownym do postępowania pozasądowego, natomiast J. Jodłowski ([w:] J. Jodłowski, Z. Resich, J. Lapierre, T. Misiuk-Jodłowska, *Postępowanie cywilne*, Warszawa 1996, s. 25) zalicza postępowanie przed sądem polubownym do postępowania sądowego.



Umowy procesowe

1. Umowy procesowe to porozumienia stron dotyczące sądu właściwego do rozpoznania sprawy cywilnej. Umowa taka jest odstępstwem ustawodawcy od właściwości sądu określonej w Kodeksie postępowania cywilnego.

2. Strony mogą umówić się na piśmie co do poddania sporu do rozpoznania sądowi I instancji, który według ustawy nie jest miejscowo właściwy – dotyczy to sporu już wynikłego lub sporu mogącego w przyszłości wyniknąć z oznaczonego stosunku prawnego (*prorogatio fori*). Takie porozumienie (umowa) o właściwość sądu musi być zawarta na piśmie; może być zawarta jako klauzula w treści umowy materialnoprawnej.

Wybrany sąd będzie wówczas wyłącznie właściwy, jeżeli strony nie postanowiły inaczej lub jeżeli powód nie złożył pozwu w elektronicznym postępowaniu upominawczym (zob. s. 356).

W umowie należy oznaczyć wynikły spór albo stosunek prawny, z którego w przyszłości mogą wyniknąć spory.

Umowa o właściwość sądu może dotyczyć tylko właściwości sądu powszechnego w procesie. Strony nie mogą w drodze umowy:

- a) wpłynąć na dopuszczalność drogi procesu;
- b) zmienić trybu rozpoznania sprawy cywilnej;
- c) zmienić właściwości wyłącznej (art. 46 § 2 k.p.c.).

Strony mogą umową pisemną ograniczyć prawo wyboru powoda między kilku sądami właściwymi dla takich sporów.

Podobny skutek jak w przypadku ww. umowy następuje, gdy powód wytoczy powództwo przed sądem niewłaściwym z ustawy, jeżeli mógłby być on właściwy do rozpoznania sprawy na podstawie umowy stron, a pozwany przed wdaniem się w spór co do istoty sprawy nie podniesie zarzutu niewłaściwości sądu. W takim wypadku mamy do czynienia z tzw. milczącą umową o właściwość sądu (*prorogatio fori tacita*).

3. Od umowy o właściwość sądu należy odróżnić umowę stron o jurysdykcję krajową. Umowa taka jest dopuszczalna, ale musi wyraźnie dotyczyć poddania sprawy pod orzecznictwo sądów polskich. Jeżeli jednak według przepisów prawa polskiego sprawy te należą do wyłącznej jurysdykcji sądów państw obcych, umowa taka jest niedopuszczalna (art. 1104 k.p.c.; umowa prorogacyjna).

Strony oznaczonego stosunku prawnego mogą umówić się na piśmie o poddaniu jurysdykcji sądów państwa

obcego wynikłych lub mogących wyniknąć z niego spraw o prawa majątkowe, wyłączając jurysdykcję sądów polskich, jeżeli umowa taka jest skuteczna według prawa mającego do niej zastosowanie w państwie obcym (art. 1105 k.p.c.; umowa derogacyjna).

Umowa taka nie może dotyczyć spraw:

- a) należących do wyłącznej jurysdykcji sądów polskich;
- b) wynikłych lub mogących wyniknąć z umów zawartych przez konsumenta, którego miejsce zamieszkania lub miejsce zwykłego pobytu znajduje się na terenie RP – ale może być zawarta umowa, na mocy której konsument będzie mógł wytoczyć powództwo przed sądem państwa obcego;
- c) wynikłych lub mogących wyniknąć ze stosunku ubezpieczenia – ale może być zawarta umowa, na mocy której powództwo przeciwko ubezpieczycielowi może być wytoczone przed sądem państwa obcego.

Warunek zawarcia umowy na piśmie w ww. wypadkach jest spełniony, jeżeli umowa jest zamieszczona w dokumencie podpisanym przez strony lub w wymienionych między nimi pismach lub oświadczeniach złożonych za pomocą środków porozumiewania się na odległość, które pozwalają na utrwalenie jej treści. Powołanie się w umowie podstawowej na dokument zawierający postanowienie odpowiadające umowie określonej w art. 1104 § 1 k.p.c. i art. 1105 § 1 k.p.c. spełnia wymaganie dotyczące formy tej umowy, jeżeli umowa podstawowa jest sporządzona na piśmie, a to powołanie czyni umowę częścią umowy podstawowej (art. 1105¹ k.p.c.).

