

przewodnik-celownik
trafaj bezbłądnie



Praga



atlas miasta
w środku!

ERGO
HESTIA

 **Bezdroża**

Ubezpieczenie
w podróży

Autor przewodnika: Aleksander Strojny
Współpraca: Daniel Mourek (*Zielona Praga*; z ang. tłum. Marzena Daszewska)
Redaktor prowadzący: Maciej Żemojtel
Redakcja i korekta: Gabriela Skowronek
Zdjęcie na okładce: © Dan Breckwoldt | Dreamstime.com
Opracowanie kartograficzne: Grzegorz Marchut, Maciej Drzniewicz
Źródło pochodzenia danych kartograficznych:

OSM (<http://www.openstreetmap.org>) 

Koncepcja graficzna serii: PANCZAKIEWICZ ART.DESIGN | Paweł Panczakiewicz
Projekt okładki i strony tytułowej: MAZAKI STUDIO | Konrad Rządowski
Skład: PANCZAKIEWICZ ART.DESIGN | Paweł Panczakiewicz; Michał Tincel

Wszelkie prawa zastrzeżone. Nieautoryzowane rozpowszechnianie całości lub fragmentu niniejszej publikacji w jakiegokolwiek postaci jest zabronione. Wykonywanie kopii metodą kserograficzną, fotograficzną, a także kopiowanie książki na nośniku filmowym, magnetycznym lub innym powoduje naruszenie praw autorskich niniejszej publikacji.

Wszystkie znaki występujące w tekście są zastrzeżonymi znakami firmowymi bądź towarowymi ich właścicieli.

Autor oraz wydawnictwo Helion dołożyli wszelkich starań, by zawarte w tej książce informacje były kompletne i rzetelne. Nie biorą jednak żadnej odpowiedzialności ani za ich wykorzystanie, ani za związane z tym ewentualne naruszenie praw patentowych lub autorskich. Autor oraz wydawnictwo Helion nie ponoszą również żadnej odpowiedzialności za ewentualne szkody wynikłe z wykorzystania informacji zawartych w książce.

Wydawnictwo Helion

ul. Kościuszki 1c, 44-100 Gliwice
tel.: 32 2309863
e-mail: redakcja@bezdroza.pl
księgarnia internetowa: <http://bezdroza.pl>

Drogi Czytelniku!

Jeżeli chcesz ocenić tę książkę, zajrzyj pod adres:
<http://bezdroza.pl/user/opinie/?bevwg2>

Możesz tam wpisać swoje uwagi, spostrzeżenia, recenzję.

Wydanie II
ISBN: 978-83-246-7445-9
Copyright © Helion, 2011

Praga





foto: Ewa Wala

Pomnik Jana Žižki, przywódcy husytów.

Legendarny próg

Pierwsze wzmianki o praskim grodzie pochodzą z X stulecia. Odnajdujemy je na kartach dzieła niemieckiego kronikarza Widukinda *Rerum gestarum Saxonum libri tres*. Pod rokiem 929 wspomina on o najeździe władcy niemieckiego Henryka I na Czechów i Pragę. Początki Pragi przedstawia się następująco: na przełomie VII i VIII w. Słowianie z kotliny czeskiej pobudowali i umocnili swe grody. W rejonie praskim powstać miało pięć osad: Zámka, Podhůří, Hostivař, Butovice i Šárka. Istniał już wtedy bród na Wełtawie. Wieki VIII i IX przyniosły przemieszczenie się centrum osiedleńczego na wyższy brzeg rzeki, ku dzisiejszym Hradczanom i Małej Stranie. Około 850 r. książę Borzywój I założył Zamek Praski. Na X stulecie datuje się założenie Wyszehradu. Wyszehrad i Hradczany urosły do rangi głównych grodów plemienia Czechów i jego władców – Przemysłidów.

Najstarsze wyjaśnienie nazwy stolicy Czech wiąże się z imieniem Libuszy – legendarnej księżniczki, jednej z trzech córek księcia Kroka, władcy mitycznego grodu w Czechach. Jej dzieje opisał pierwszy kronikarz czeski – Kosmas. Libusza miała swe ulubione miejsce pośród lasów, gdzie zapadała w egzaltacyjne transy i wieszczyła. To ona wskazała miejsce, na wzgórzu oblanym przez wody Wełtawy, gdzie pewien mąż cisnął kawał drzewa na próg domu. W języku czeskim próg to *práh*.

Tron Przemysłidów

Gród sięga swymi początkami IX w. – na lewym brzegu rzeki założyła się Praga właściwa, na prawym Wyszehrad. Ranga siedziby książęcego rodu przyczyniła się do szybkiego rozwoju miasta.

Okolice Mostu Karola.

© Jean Schweitzer | Dreamstime.com

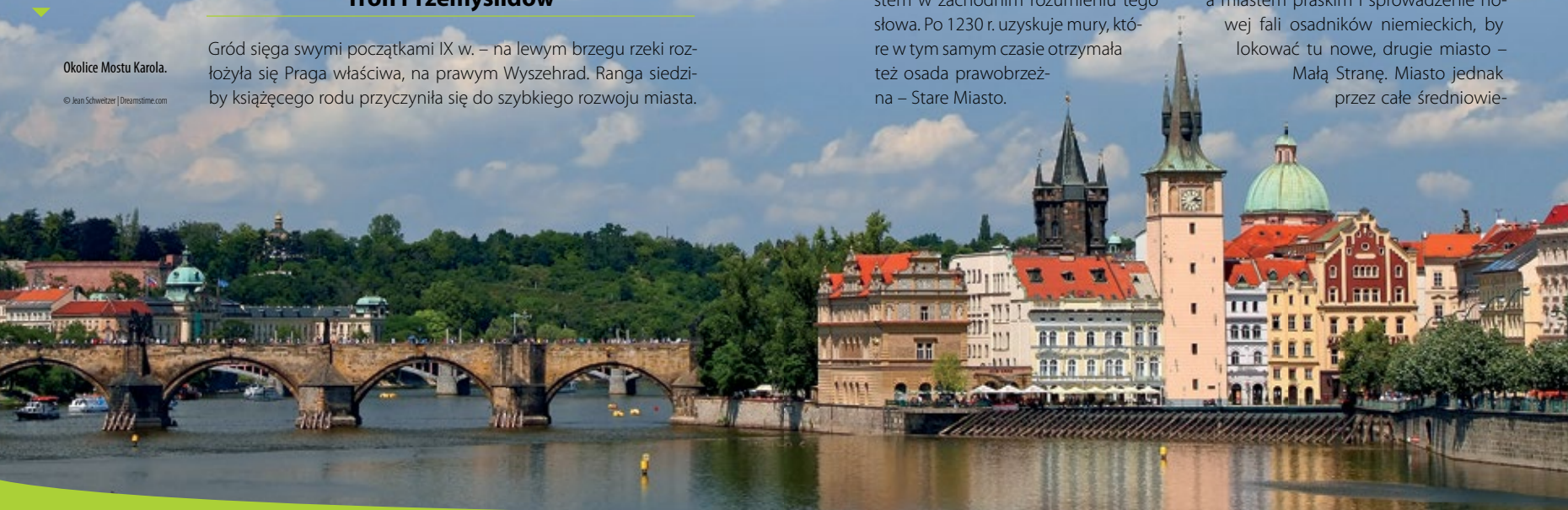
Przemysłidzi nie skąpili również poparcia Kościołowi, już w X stuleciu doprowadzając do jego silnego zakorzenienia się wśród plemion czeskich. W 973 r. założono biskupstwo praskie z siedzibą na zamku oraz pierwszy w regionie klasztor żeński. W 1. poł. XI w. Brzetysław I zdecydował się otoczyć gród nowym wałem. Dynastia rosła w siłę – rok 1085 przyniósł Wratysławowi koronę. W tym też czasie Przemysłidzi pomyśleli o przeniesieniu swej siedziby do Wyszehradu. Tu powstała niezależna kapituła, tu spoczęli kolejni władcy Pragi. Równocześnie rozrastały się podgrodzia. Na Porzeczcu mieszkali Niemcy, w okolicy Małej Strany Żydzi. Ludność podgrodzia około 1100 r. zaczęła tworzyć organizm miejski.

W pozostałych częściach Pragi sieć osadnicza rozwijała się pod postacią enklaw kościelnych i klasztornych. Przemysł Ottokar II starał się likwidować owe enklawy poprzez wspieranie osadnictwa kolonistów na Małej Stranie. W połowie XIII w. Praga jest już gotowa, by stać się miastem w zachodnim rozumieniu tego słowa. Po 1230 r. uzyskuje mury, które w tym samym czasie otrzymała też osada prawobrzeżna – Stare Miasto.

W latach 1232–34 zasiedlono puste otąd obszary wewnątrz murów kolonistami z południowych Niemiec – powstało Miasto św. Gawła z odrębnym, aż do końca XIII w., prawem samorządowym. Do dotychczas istniejących poza zamkiem zgromadzeń (templariuszy i dominikanów) dołączyły nowy konwikt krzyżacki przy kościele św. Benedykta, dwa klasztory minoryckie św. Jakuba oraz św. Franciszka i klaryski od św. Klary (klasztor Agnieszki Czeskiej).

Pod względem architektonicznym miasto rozwijało się bez zarzutu, pozostał tylko problem statutów i unifikacji prawa miejskiego. W 1287 r. ostatecznie zunifikowanej jurysdykcji praskiej podporządkowało się Miasto św. Gawła. Na czele samorządu stał wójt królewski z 12-osobową radą ławników. Spod tej kurateli wyłamywały się jedynie enklawy kościelne oraz gmina żydowska.

Przemysł Ottokar II zdecydował się w 1257 r. na wysiedlenie ludności zamieszkującej tereny między zamkiem a miastem praskim i sprowadzenie nowej fali osadników niemieckich, by lokować tu nowe, drugie miasto – Małą Stranę. Miasto jednak przez całe średniowie-





© Rys | Dreamstime.com

Posąg – alegoria rzeki Wełtawy.

cze nie wyzbyło się funkcji podgrodzia i nie było w stanie konkurować z przeciwnym brzegiem Wełtawy. Hradczany zaś, dopiero w XIV w. uzyskały status miasta, ale miasta poddańczego.

Kolejne lata także przyniosły niekorzystny zastój w rozwoju Pragi. Nadal gwarantem dobrobytu był dwór królewski, który nieprzerwanie rozkwitał. Miasto przyciągało rzeszę rzemieślników i kupców. Rozwój handlu stymulowało istnienie przepisów ograniczających dowóz obcych towarów. Wolny rynek panował jedynie na corocznych jarmarkach i cotygodniowych targach, które zaopatrywały mieszczan głównie w żywność. Dla rozrastającego się organizmu miejskiego Pragi targi te okazały się niewystarczające. Pojawiały się nowe, wyspecjalizowane targowiska w różnych częściach miasta, tj. targ owocowy czy węglowy. Stopniowo kupcy i kramarze dążyli do ograniczenia w prawach handlarzy z zewnątrz. Od 1304 r. dwór w Týnie stał się miejscem izolacji gości, którzy tylko tu mogli sprzedawać swe towary.

Równocześnie z rozrostem miasta rosła zamożność tutejszego patrycjatu. Większość wzbogaconych rodzin ciągnęła zyski z udziałów w górnictwie kruszcowym, z handlu kopalinami, jak również z lichwy. Swoją majątek patrycjusze lokowali w nieruchomościach miejskich i w majątkach położonych na prowincji. Rody patrycjuszowskie wyraźnie podniosły głowy po 1306 r., w momencie wygaśnięcia dynastii Przemysławidów. Patrycjat podzielił się na dwa obozy – jedni popierali kandydaturę do tronu Henryka Karyńskiego, drudzy Rudolfa Habsburga. Rok 1310 i osadzenie na zamku w Hradczanach Jana Luksemburskiego pozwoliły miastu odetchnąć.

Czasy panowania Karola IV

Okres panowania Luksemburgów wyznaczył nową epokę w dziejach miasta. Wstępem do niej były decyzje Jana Luksemburskiego, który zezwolił Staremu Miastu na zorganizowanie Rady Miejskiej, a w 1341 r. nadał mu dodatkowy przywilej zwierzchności sądowniczej nad pozostałymi miastami praskimi. Wreszcie w 1344 r. Praga doczekała się własnego arcybiskupa. Sędziwy król Jan poległ na polach pod Crécy w czasie wojny stuletniej. Jego następcą w 1346 r. został młody Karol IV, za którego rządów Praga stała się nie tylko stolicą Korony Czeskiej, ale i całego Świętego Cesarstwa Rzymskiego (Rzeszy). Dokonał rzeczy niespotykanej – w ciągu życia jednego pokolenia zbudował wielką metropolię europejską. Jeszcze jako królewicz w 1333 r. rozpoczął przebudowę pałacu królewskiego na zamku, a 11 lat później, sprowadził do Czech Macieja z Arras, by ten wzniósł na zamku gotycką katedrę św. Wita. Jako samodzielny monarcha zade-

cydował o budowie kolejnego, czwartego miasta praskiego. Dnia 3 marca 1348 r. odczyście lokowano Nowe Miasto na południe od Starego, a miesiąc później założyono uniwersytet. Do 1350 r. Nowe Miasto i przebudowany Wyszehrad uzyskały własne mury miejskie, do 1360 r. w Nowym Mieście ufundowano sześć nowych klasztorów i zbudowano nowe mury na lewym brzegu Wełtawy, po 1357 r. zaczęto budowę kamiennego mostu.

Na dworze praskim przebywały postaci, tworzące obraz XIV-wiecznej Europy. Do ich grona należeli populistą rzymski Cola di Rienzo oraz poeta Francesco Petrarca, kanclerzem królestwa został humanista niemiecki Jan ze Środy Śląskiej, a nadwornym architektem i rzeźbiarzem Piotr Parler.

Wielkie budowy oraz masy ludności nieproduktywnej – na dworze czy przy uniwersytecie – poprawiły koniunkturę. Wytwórca, handlarz i rolnik bez trudu mógł znaleźć zbytnie towary. Nie zwracano uwagi na narzmiewające powoli konflikty społeczne. Stare i Nowe Miasto w intencji króla miały zostać połączone. W rezultacie powstało wielkie miasto ubogich, gdzie mieszkali głównie drobni rzemieślnicy, obok opływającego w luksusy mniejszego miasta patrycjuszy, złotników i kupców. Pojawiła się silna grupa społeczna rzemieślników, którzy często wyspecjalizowani w jednej dziedzinie, tworzyli własne cechy. Te zaś często przejawiały aspiracje polityczne, dążąc do osiągnięcia w samorządzie miejskim przewagi nad patrycjuszami, by wywalczyć korzystne dla siebie rozwiązania w zakresie wytwórczości i zbytu.

Śmierć Karola w 1378 r. pozbawiła Pragę rzućkiego i poświęconego swemu celowi pana. Jego syn i następca Wacław IV nie odziedziczył wyjątkowych cech ojca. Pozycja Czech na arenie międzynarodowej

spadła, w Nowym Mieście straszły niezasiedlone pustki, kurczyły się rynki zbytu, nastąpiło zubożenie. Im gorzej wiodło się rzemieślnikom, czeladnikom i najemnikom, tym wyrazistsze stawały się bogactwo i przepych patrycjatu oraz upadek moralności, zachłanność kleru i instytucji kościelnych. Wszystko zmie- rzało do wybuchu.

Wojny husyckie

W takiej atmosferze na gruncie praskim pojawiła się postać, która miała odegrać najistotniejszą rolę we wszystkich późniejszych wydarzeniach – Jan Hus. Absolwent praskiego uniwersytetu, jego wykładowca, dziekan wydziału sztuk wyzwolonych, został mianowany w 1402 r. kaznodzieją w Kaplicy Betlejemskiej, którą wykorzystał do głoszenia swoich nauk. Hus piętnował wszystko co złe w życiu codziennym prażan, a zwłaszcza miejscowego kleru. Kaplica Betlejemska była cały czas pod ostrzałem wrogich husytom patrycjuszy praskich. Zdradzieckie spalenie Husa na stosie podczas soboru w Konstancji 6 lipca 1415 r., dokąd „heretyk” udał się w celu odparcia zarzutów przelało czarę goryczy. Pod wpływem listopadowych rozruchów król musiał zezwolić na odprawianie nabożeństw husyckich w ośmiu kościołach praskich.

Następcą męczennika został Jan Želivský, kaznodzieja z kościoła karmelijskim MB Śnieżnej, który 30 lipca 1419 r. powiódł husytów pod ratusz Nowego Miasta. Rezultatem tzw. pierwszej defenestracji praskiej (wyrzucono przez okno 10 mieszczan) było wprowadzenie rajców husyckich do władz nowomiejskich oraz wybuch rewolty w całym kraju. Aż do listopada trwały grabieże i szturm klasz-

torów i kościołów. Rebelianci zdobyli Wyszehrad i zaatakowali zamek pałac Małą Stranę. Do miasta ciągnęły masy zbuntowanych wieśniaków, tzw. pątników. Wówczas, przy poparciu królowej Zofii, bogaci mieszczaństwo zdołali opanować sytuację i nie dopuścić do przejścia miasta przez chłopstwo. Ostatecznie w powstaniu górę wzięli zwolennicy umiarkowanych przemian, a radykalowie musieli opuścić miasto.

Tymczasem kandydat do tronu praskiego Zygmunta Luksemburczyk (Wacław IV zmarł w VIII 1419 r.) ogłosił wiosną 1420 r. krucjatę przeciw husytom. Cała Praga musiała się przygotowywać do obrony przed żądnymi łupu najemnikami Luksemburczyka. Do Pragi ściągnęli na powrót najbardziej rzutcy husyci z Janem Žižką z Trocnova na czele, ale miasto zostało zdobyte przez wroga. Dopóki jednak husyci odnosili sukcesy w polu, dopóty rosła także w państwie pozycja Pragi, stojącej na czele związku miast. Na sejmie w Czasławiu w 1421 r. prażanie po

raz pierwszy występowali jako czynnik polityczny, zabierając głos w sprawach całego kraju. Spośród dwudziestu regentów, kierujących państwem na czas bezkrólewia, aż czterech było mieszczanami z Pragi. Oba miasta praskie w tym czasie podjęły decyzję o zjednoczeniu, co ostatecznie nastąpiło 30 czerwca 1421 r. Ceną za względny spokój w mieście było życie Želivskiego. Radykalny kaznodzija został pojmany i stracony bez sądu w 1422 r., ale wojna z Luksemburgami ciągnęła się w nieskończoność. Dopiero kiedy w 1434 r. taborcy ponieśli pod Lipanami klęskę i zdobyto twierdzę Jana Rojáča, którego pojmano i stracono na Starym Mieście (1437) – Czesi doczekali końca zawieruchy.

Lata wojen zakończyło potwierdzenie przez cesarza Zygmunta wszystkich przywilejów, które zdobyli umiarkowani husyci. Prócz swobód religijnych dla kalikstynów i zniesienia czynszu wieczystego, uwolniono miasto od uciążliwych świadczeń pieniężnych na rzecz Kościoła.

Praga kalikstyńska i jagiellońska

W 1448 r. przywódca szlachty kalikstyńskiej, Jerzy z Podiebradów, nagłym uderzeniem zajął Wyszehrad i całą Pragę. Nowy pan ogłosił się „regentem i dyrektorem miast praskich”, jako że panujący król Władysław Pogrobowiec nie miał jeszcze lat sprawnych. Po przedwczesnej śmierci tego ostatniego (1458) stany królestwa dokonały elekcji Jerzego na tron czeski. Kilkanaście lat panowania tego władcy zaznaczyło się jako szereg bardziej i mniej udanych prób ożywienia gospodarki i ruchu budowlanego w miastach praskich. Kraj rządony przez kalikstyna był izolowany, negatywnie odbiło się to na uniwersytecie, który od wojen husyckich systematycznie tracił na znaczeniu. Elekcja kolejnego króla odbyła się już nie w Pradze, a w Kutnej Horze.

27 maja 1471 r. królem czeskim został Władysław II Jagiellończyk, syn króla Polski i Litwy, Kazimierza. Działania nowego dworu przyciągnęły cudzoziemskich kupców, wrócono do umów z Norymbergą, dawnym głównym partnerem Pragi. Król popierał szlachtę katolicką oraz patrycjat, więc gdy siły te próbowały odzyskać dawną przewagę polityczną, Pragę wstrząsnął kolejny bunt radykalnej części mieszczaństwa. Rok 1483 przyniósł jeszcze jedną defenestrację, znowu życie stracili wyrzuceni przez okno rajcowie nowomiejscy. Wypędzono też zakonników i przeprowadzono pogrom w dzielnicy żydowskiej. Bunt spowodował, że zgromadzenia mieszczan zyskały większy wpływ na poczynania rady, a wójt przestał już być urzędni-

Praskie mosty.

© Jean Schweitzer | Dreamstime.com



1 Agencja Reklamowa „Rapid” / Muzeum Figur Woskowych

3 G3

Melantrichova 5,
Staré Město

Městek, linia A, B

3, 5, 14, 17, 18, 24

224

+420 2 2422 9852

www.waxmuseumprague.cz

codz. 9.00–20.00

N 140 Kč, U 70 Kč,
rozdzienny 340 Kč

Na początku ulicy Melantrichovej, nazwanej na cześć drukarza i wydawcy z XVI w., znajdziemy znakomity przykład secesji, budynek Agencji Reklamowej Rapid (nr 377). Wzniesiony on został według planów O. Polívki w latach 1900–02, a w połowie lat 90. XX w. założono tu Muzeum Figur Woskowych. W muzeum wystawiono około 60-ciu woskowych figur najbardziej znanych osób z historii Czech i świata (Jan Paweł II, Dalajlama) oraz karykatury współczesnych polityków czeskich. W sali poświęconej historii państwa czeskiego znajdują się figury księżnej Libuszy, cesarza Karola IV czy powieściowego wojaka Szwejka, zobaczyć tu też można woskowe postacie ze świata ta rozrywki – Michaela Jacksona, Louisa Armstronga i Tinę Turner.

2 Aleja Narodowa

(Národní třída)

3 G3

Národní třída, Nové Město

Národní třída, linia B

Národní třída; 6, 9, 18, 22, 53,
57, 58, 59, 91

Wychodząca z placu Jungmanna, na Nowym Mieście, wiedzie w kierunku Wełtawy i mostu Legionów (most Legii). Ta szeroka aleja powstała w miejscu dawnych murów Starego Miasta, już po wyrównaniu poziomu fosy. Początkowo nosiła nazwę Nowej Alei, później Alei Ferdynanda, a jej obecna nazwa upamiętnia dzień 28 października 1918 r., kiedy ogłoszono powstanie suwerennej Czechosłowacji. Przy alei znajduje się **kościół i klasztor Urszulanek** (Kostel sv. Voršily), zbudowany w 1672 r., gdzie obecnie mieści się szkoła, a na parterze winiarnia Klášterní, zobaczyć tu też można gmach Nowej Sceny – **Laterna Magika** i budynek **99 Teatru Narodowego**.

3 Aleja Paryska

(Pařížská třída)

2 F2

Pařížská třída, Josefov

Staroměstská, linia A

Staroměstská; 17, 18

133

W Josefovie biegnie szeroka aleja poprowadzona w pierwszych latach XX w., kiedy to tę część Pragi zbudowano od nowa. Zwana najpierw Mikołajską, dziś nosi nazwę alei Paryskiej. Architekci połączyli tu wiele elementów architektury neorenesansowej, neobarokowej i secesyjnej, tworząc piękny kompleks architektoniczny, który zaskakuje przepychem eleganckich sklepów i kamienic. Jeśli spojrzymy wzdłuż ulicy w kierunku rzeki, zobaczymy na przeciwległym brzegu Wełtawy charakterystyczne wahadło, stojące na postumencie, który niegdyś służył pomnikowi Stalina. Wahadło – **Praski Metronom**, powstało w 1991 roku.



Aleja Paryska

© iStockphoto.com | GAPS



fot. Ewa Wala

Aleja Paryska

W dzielnicy Josefov biegnie szeroka ulica zwana Aleja Paryską, będąca mozaiką wszelkich stylów architektonicznych.

4 Apteka Dittricha

1 B2

Nerudova 32, Malá Strana
 Malostranská, linia A
 Malostranské náměstí, 12,
 20, 22, 91
 155, 177, 195
 +420 2 5753 1502
 www.nm.cz
 IV–IX wt.–nd. 11.00–18.00,
 X–III wt.–nd. 11.00–17.00
 N 20 Kč, U 10 Kč

Na Malej Stranie, przy ulicy Nerudovej, mieściła się kiedyś pierwsza apteka w Pradze. Domy pod nr. 219 i 220 są pamiątkami przeszłości praskiej medycyny. Tu w 1749 r. otwarto pierwszą przychodnię miejską oraz od 1821 r. działała znana apteka Dittricha, zwana inaczej apteką Pod Złotym Lwem.

Obecnie mieści się tutaj ekspozycja dziejów lecznictwa Muzeum Narodowego ("Expozice historických lékáren – Národní Muzeum"). Ekspozycja muzealna obejmuje okres dziejów lecznictwa od renesansu po XIX w. Zgromadzone są tu tradycyjne leki i instrumenty medyczne, jakich kiedyś używano w lecznictwie.

5 Bazylika i klasztor św. Jerzego

1 C2

(Bazylika i Klášter sv. Jiří)

Jiříské náměstí 33, Hradčany
 Malostranská, Hradčanská,
 linia A
 Pražský hrad, 1, 8, 20, 22
 131
 +420 2 2232 1459,
 kościół: +420 2 2437 3368,
 galeria: +420 2 5753 1644,
 57320536
 kościół: www.hrad.cz,
 galeria: www.ngprague.cz
 wt.–nd. 9.00–17.00, XI–III
 galeria 9.00–16.00
 wstęp do kościoła bezpłatny,
 galeria – stałe ekspozycje:
 N 150 Kč, U 80 Kč,
 rodzinny 200 Kč

Na placu św. Jerzego (U sv. Jiří) dominuje barokowa fasada bazyliki św. Jerzego. Ufundowana około 920 r. przez księcia Wratysława, została przebudowana po pożarze w XII stuleciu. Do czasów katedry św. Wita stanowiła nekropolię władców Czech.

Bazylika zachowała swój romański charakter mimo wielu renesansowych i barokowych elementów. Wnętrze zamyka podniesiona apsyda. Na jej stropie widać romańskie malowidła. Po prawej stronie znajduje się kaplica św. Ludmiły z grobem patronki. Kościół powstał w roku męczeńskiej śmierci Ludmiły, babki św. Wacława, zamordowanej przez swoją synową Dragomirę, podczas modlitwy. Tu pochowano ją, jako pierwszą czeską świętą. Tu też pochowani są Wratysław I i Bolesław II oraz przeorysze żeńskiego zakonu, ze słynną Mladą na czele. Do zewnętrznej ściany bazyliki przylega barokowa **kaplica św. Jana Nepomucena**.

Od północnej strony bazylika styka się z zabudowaniami dawnego benedyktyńskiego **klasztoru św. Jerzego**, który założony w 921 r. przez Wratysława I dla zgromadzenia reguły św. Benedykta, uległ kasacji józeffińskiej w 1783 r. W tym czasie, wielokrotnie przebudowywany z romańskiego, przekształcił się w barokowy. W klasztorze mieszczą się zbiory czeskiej sztuki XIX w., należące do **16 Galerii Narodowej**, latem zaś odbywają się tu koncerty muzyki klasycznej.



© Václav Zilvar | Dreamstime.com

Bazylika i klasztor św. Jerzego

Dawniej bazylika i klasztor stanowiły nekropolię władców czeskich.

6 Belweder – Letni Pałac Królewski

1 G

(Belveder – Královský letohrádek)

Maňanské hradby, Hradčany
Hradčanská, linia A
Královský letohrádek, 22, 23
+420 2.24372327
www.hrad.cz
czynne podczas wystaw
czasowych

Mały Letni Pałac zbudowany został w połowie XVI w. przez cesarza Ferdynanda I dla jego żony Anny Jagiellonki. Nazwę Belweder nadano mu później. Przy jego budowie pracowali dwaj architekci i tłum włoskich rzemieślników. Pierwszy projekt stworzył Paolo della Stella. Pracował tu w latach 1537–52. W 1557 r. zastąpił go nadworny architekt Bonifaz Wohlmut, który wznosił pierwsze piętro i miedziany dach, przypominający odwrócony kadłub statku. Budowę Belwederu ukończono w 1563 r.

Pawilon pałacu otaczają lekkie arkady, delikatne kolumny zaś wieńczą jońskie kapitele. Wśród płaskorzeźb o tematyce mitologicznej i historycznej widać m.in. scenę z Ferdynandem podającym Annie figi. Na balkon pałacu można dostać się wchodząc na piętro, służące niegdyś za salę balową.

Belweder był jednym z ulubionych miejsc odpoczynku cesarza Rudolfa II, który pozwalał swoim astronomom obserwować stąd gwiazdy. Dziś jest oddziałem Galerii Obrazów Zamku Praskiego.

W centrum ogrodu stoi **Śpiewająca Fontanna** (Zpívající fontána). Odlana została przez twórcę praskiego Dzwonu Zygmunta z taką sztuką, że spadające kropelki wody dzwonią, uderzając w brązową misę, ozdobioną scenami polowań. Fontannę wieńczy figurka chłopca grającego na dudach. Umieszczona została w ogrodzie 1568 r., kiedy to zrekonstruowano w Belwederze renesansowy ogród w stylu francuskim.

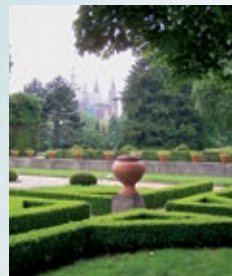
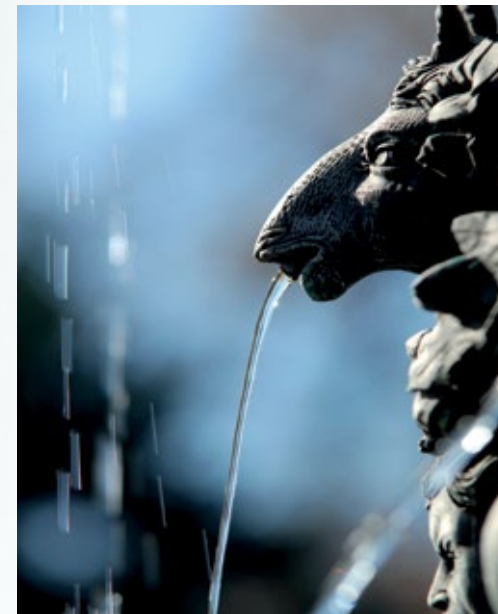


foto: Ewa Wola

Belweder – Letni Pałac Królewski
Renesansowy ogród letniego pałacu
Ferdynanda I w stylu francuskim.



Belweder – Letni Pałac Królewski
Dźwięki wydawane przez wodę
wpadającą do misy sprawiają,
że fontanna „śpiewa”.

© Pavel Pospisil | Dreamstime.com
© Tomas Smolek | Dreamstime.com

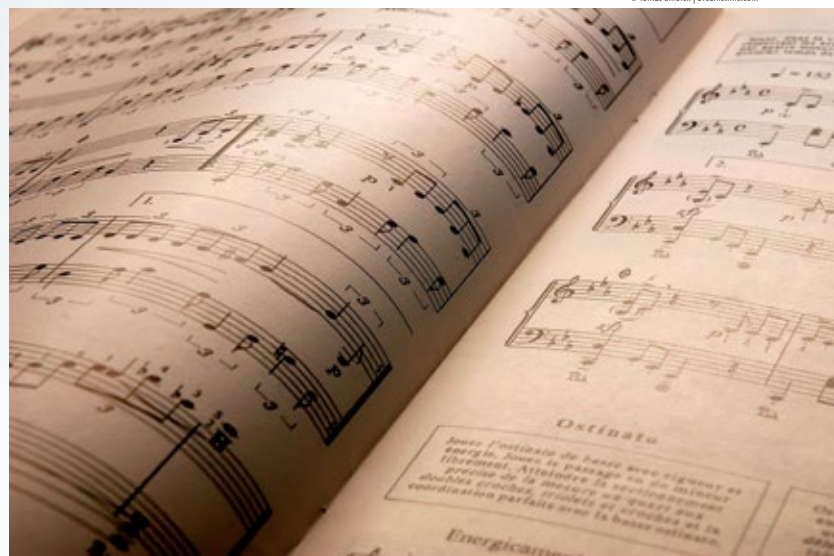
7 Bertramka

5 A5

Mozartova 169, Smíchov
Anděl, linia B
Anděl; 4, 6, 9, 12, 14
130, 191
+420 2.57317465
www.bertramka.com
IV–X codz. 9.00–18.00, XI–III
codz. 9.30–16.00
N 110 Kč, U 50 Kč

Willi Bertramka, nazwana tak od nazwiska swojego drugiego właściciela Františka Bertramka, powstała na miejscu winnicy o tej samej nazwie. Jest ona związana z pobytem kompozytora Wolfganga Amadeusza Mozarta, mieszkał tu wraz z przyjaciółmi – małżeństwem Dušków przez cztery lata. Podobno został zamknięty na klucz, w swoim pokoju, gdy kończył arię dla Josefy Duškovej. W willi znajduje się **Muzeum Wolfganga Amadeusza Mozarta**. Od kwietnia do października odbywają się tu koncerty muzyki kompozytora (środy i soboty 17.00).

Willi Bertramka jest przykładem XVIII-wiecznej willi wiejskiej. **Ogród**, powstały w 1956 r., utrzymany jest w stylu angielskim.



Bertramka
Aria napisana przez Wolfganga Amadeusza Mozarta dla Josefy Duškovej.

Przewodniki-Celowniki to nowatorskie publikacje turystyczne, opisujące najciekawsze miasta i regiony Europy. Ich wyróżnikiem są dokładne mapy oraz zwięzłe, przygotowane w formie leksykonu i ilustrowane zdjęciami opisy atrakcji turystycznych. Nowe przewodniki dają swobodę podczas zwiedzania, wolność i niezależność podczas wycieczek i podróży. Pozwalają w prosty sposób odnajdywać w terenie interesujące miejsca i identyfikować obiekty. Mapa, tekst i zdjęcia uzupełniają się i tworzą wzajemnie powiązaną całość, która sprawi, że samodzielna wędrówka po mieście stanie się prawdziwą przyjemnością!

Praga



Przewodnik-Celownik Praga to:

- Atlas centrum miasta 1:10 000
- Alfabetyczny leksykon 112 największych atrakcji turystycznych
- Ponad 150 kolorowych fotografii
- Zwięzłe informacje praktyczne
- Przejrzysty system odsyłaczy

... a wszystko po to, by w nieskrępowany sposób cieszyć się Pragą, bezbłędnie trafiać do wybranych przez siebie celów, ułożyć własny plan zwiedzania, poznać i zobaczyć największe atrakcje miasta.

(Nr katalogowy: 13774)

Księgarnia internetowa:
<http://bezdroza.pl>

Zamówienia telefoniczne:
0 801 339900
0 601 339900

ISBN 978-83-246-7445-9



9 788324 674459 >

Sprawdź najnowsze promocje:
• <http://bezdroza.pl/promocje>
Przewodniki najchętniej czytane:
• <http://bezdroza.pl/bestsellery>
Zamów informator podróżniczy:
• <http://bezdroza.pl/newsletter>

Helion SA
ul. Kościuszki 1c, 44-100 Gliwice
tel.: 32 230 98 63
e-mail: bezdroza@bezdroza.pl,
<http://bezdroza.pl>

Cena 29,90 zł

PROGRAM PARTNERSKI

GRUPY WYDAWNICZEJ HELION



1. ZAREJESTRUJ SIĘ
2. PREZENTUJ KSIĄŻKI
3. ZBIERAJ PROWIZJĘ

Zmień swoją stronę WWW
w działający bankomat!

Dowiedz się więcej i dołącz już dzisiaj!

<http://program-partnerski.helion.pl>

GRUPA WYDAWNICZA
Helion SA