

Postal 2

PORADNIK DO GRY



Nieoficjalny poradnik GRY-OnLine do gry

Postal 2

autor: Dariusz „Onyszko” Bała

GRYOnline.pl

Copyright © wydawnictwo GRY-OnLine S.A. Wszelkie prawa zastrzeżone.

www.gry-online.pl

Prawa do użytych w tej publikacji tytułów, nazw własnych, zdjęć, znaków towarowych i handlowych, itp.
należą do ich prawowitych właścicieli.

SPIS TREŚCI

Wstęp	3
MONDAY	4
TUESDAY	11
WEDNESDAY	20
THURSDAY	32
FRIDAY	47

Copyright © wydawnictwo GRY-OnLine S.A. Wszelkie prawa zastrzeżone.
Nieautoryzowane rozpowszechnianie całości lub fragmentu niniejszej publikacji w jakiegokolwiek postaci jest zabronione bez pisemnego zezwolenia GRY-OnLine S.A. Ilustracja na okładce - wykorzystana za zgodą © Shutterstock Images LLC. Wszelkie prawa zastrzeżone. Zgoda na wykorzystanie wizerunku podpisana z Shutterstock, Inc.

Dodatkowe informacje na temat opisywanej w tej publikacji gry znajdziecie na stronach serwisu GRY-OnLine.
www.gry-online.pl



Wstęp

W grze wcielamy się w bohatera, który mieszka w małym miasteczku o nazwie Paradise. Mieszka on z żoną w przyczepie kempingowej i razem dzielą smutki tego świata. Jednak żona lubi dominować i wysługuje się naszym bohaterem. Co dzień posyła naszego biedaka aby załatwiał wszystkie sprawy jakie są do zrobienia. Cała gra ukazuje kilka dni z życia bohatera. W każdym dniu będzie on musiał załatwiać sprawy, jakie mu żona wypisze na kartce. Tak prawdę mówiąc są to banalne rzeczy, takie jak zakupy w sklepie, oddanie książki w bibliotece itp. Grę zaczynamy od poniedziałku, w którym mamy kilka spraw do załatwienia.

MONDAY

W pierwszym dniu mamy trzy sprawy do załatwienia. Pierwsza to odebranie czeku z firmy RWS, druga to realizacja czeku w banku, a trzecia to kupienie mleka w sklepie.



Zaczynamy grę od swojego podwórka, na którym znajduje się nasz dom (bardzo piękna willa) [01]. W przylegającej do naszego domu altance znajdziemy pierwszą broń (łopatę), którą będziemy mogli pozabijać kilka osób. Naprzeciw naszego domu [02] znajduje się domek sąsiada. Warto wejść do niego bo można znaleźć kilka fajnych gadżetów(w zależności od poziomu trudności). Po wyjściu z domu kierujemy się na drogę, która przylega do niego.



Właśnie z tej drogi będziemy się kierować do firmy RWS po odbiór czeku. Musimy podążać naprzód tej drogi [03] gdzie widać dużą tablicę informacyjną. Gdy staniemy na rozwidleniu [04] skręcamy w prawo(teraz doczytuje nam nowy scenariusz).



Po załadowaniu się gry kierujemy się w uliczkę, która znajduje się ostro na prawo [05]. Idziemy tą drogą cały czas prosto. Na końcu tej drogi znajduje się tunel [06]. Należy wejść w niego (wczytywanie nowego scenariusza).



Po przejściu przez tunel jesteśmy już prawie na miejscu. Po lewej stronie znajduje się nasza firma RWS [07]. Należy wejść na teren firmy i iść cały czas główną drogą gdyż biura firmy są na końcu. Najlepiej podążać za oznakowaniem jakie znajduje się na zdjęciu [08].



W drodze do biura idąc po schodach napotkamy grupkę protestujących [09]. Można śmiało przejść koło nich, bo oprócz krzyków nic nikomu nie robią. Na końcu schodów znajdują się drzwi do biura [10].





Wchodzimy do środka (za biurkiem leży karabin maszynowy) i kierujemy się w stronę lewego korytarza [11]. Wzdłuż niego mijamy wejścia do pokoi. Nas interesuje pokój na końcu [12]. Wchodzimy do środka i spotykamy pracownika firmy, po krótkiej rozmowie z nim zabieramy czek ze stołu [13].



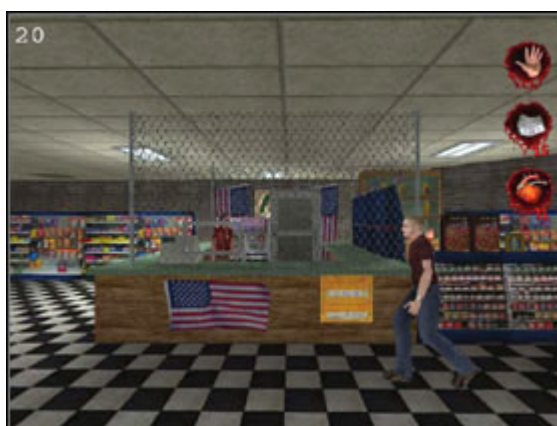
Tutaj zaczynają się pierwsze kłopoty naszego bohatera. Znalazł się w nieodpowiednim miejscu i czasie. Ci bezbronni ludzie, którzy protestowali pod biurem, okazali się niebezpiecznymi i uzbrojonymi wariatami. Wkroczyli do biura i próbują pozabijać wszystkich pracowników oraz naszego bohatera. Jednak nie wiedzieli, że zadzierają z największym kozakiem w mieście i muszą ponieść karę [14]. W sumie nie musimy wiele się trudzić, bo większość za nas zrobią pracownicy firmy. Ale należy być czujnym i bezwzględny dla wroga. Tak więc po wykończeniu przeciwników zwiedzamy wszystkie pokoje biurowe w celu dozbrojenia się.



Następnie wracamy w stronę tunelu tą samą drogą, którą przyszlismy [15] aż dojdziemy do niego [16]. Acha, pamiętajmy, że protestujący zapamiętają nam to. Od teraz musimy się liczyć z tym, że jak nas spotkają na ulicy to będą nas chcieli zabić. Bądźcie czujni :-).



Przechodzimy przez tunel i po prawej stronie jest budynek. W tym budynku znajduje się nasz sklep [17]. W nim należy kupić mleko. Do sklepu wchodzimy tym wejściem [18].



W sklepie rozglądamy się za mlekiem. Znajduje się ono w lodówce w prawym rogu sklepu [19]. Bierzemy mleko i idziemy do kasy [20]. Teraz mamy dylemat, czy stać w kolejce i płacić za mleko, czy zabić kasjera i wyjść spokojnie ze sklepu. To już zależy od was.



Po wyjściu ze sklepu mamy już dwie sprawy załatwione. Pozostało nam tylko pójście do banku i realizacja w nim czeku. Podążamy prosto tą drogą [21]. Na skrzyżowaniu kierujemy się w stronę tablicy reklamowej [22], czyli prosto.