



SILVA
RERVM



Katarzyna Dolebska
Joanna Stojer-Polańska

PIERWSZA POMOC DLA PSÓW

PORADNIK DLA OPIEKUNÓW
I PRZEWODNIKÓW PSÓW
PRACUJĄCYCH SŁUŻBOWYCH
I AKTYWNYCH



UWAGA!
REALISTYCZNE ZDJĘCIA
RANNYCH
ZWIERZĄT

PIERWSZA P O M O C DLA PSÓW

**PORADNIK DLA OPIEKUNÓW
I PRZEWODNIKÓW PSÓW
PRACUJĄCYCH, SŁUŻBOWYCH I AKTYWNYCH**



PIERWSZA P O M O C DLA PSÓW

**PORADNIK DLA OPIEKUNÓW
I PRZEWODNIKÓW PSÓW
PRACUJĄCYCH, SŁUŻBOWYCH I AKTYWNYCH**

**Katarzyna Dołębska
Joanna Stojer-Polańska**



**Wydawnictwo Naukowe SILVA RERUM
Poznań 2021**

Recenzja:

mgr Ewa Jabłońska, lek. wet. Jacek Dach, dr Piotr Taras

© 2021 by Katarzyna Dołębska, Joanna Stojer-Polańska

© 2021 by Wydawnictwo Naukowe SILVA RERUM

All rights reserved

**ISBN 978-83-66353-69-5 /wersja drukowana kolorowa/
ISBN 978-83-66353-75-6 /wersja drukowana czarno-biała/
ISBN 978-83-66353-70-1 /wersja elektroniczna/**

Wydanie I: Wydawnictwo Naukowe SILVA RERUM

www.wydawnictwo-silvarerum.eu

Poznań 2021

Redaktor prowadzący – Paulina Wiśniewska

Korekta – Sebastian Surendra

Skład komputerowy – Tomasz Brończyk

Zdjęcia Auterek i Recenzentów na IV stronie okładki
dostarczone przez Autorki i Recenzentów

Zdjęcia wewnątrz książki – Aleksandra Juchniewicz, Piotr Taras, Paweł Łuniewski,
Łukasz Stężycki, Jacek Falkenberg, Karolina Wielg, Aleksandra Wentkowska,
Joanna Pulit, Renata Osinska, Tomasz Podlak, Katarzyna Łagodzka, Piotr Wilk,
Mirosław Lis, Bartosz Tunia, Konrad Wojciechowski, Michał Weinert,
Wojciech, przewodnik psa, Mirosław Pulit, Krystian Fałtyn, Tomasz Paszyk,
Rafał Budnik, Dorota Dłużyńska, Irmina Kropidłowska, Edyta Dziapa – Thomas,
Ilona Krzyżanowska, Anna Błaszowska, Telimena Tusk, Sylwia Pobłocka,
Paulina Wiśniewska, Katarzyna Dołębska, Joanna Stojer-Polańska,
fotografie ze zbiorów autorek i przekazane do ich dyspozycji
Serdecznie dziękujemy za udostępnienie zdjęć!

**POZYCJA DLA OSÓB DOROSŁYCH.
ZAWIERA DRASTYCZNE ZDJĘCIA**

Projekt okładki i ilustracje – Krenz Studio Elżbieta Krenz i ze zbiorów autorek



<https://krenzstudio.pl>

Skład ukończono w marcu 2021 r.

Serdeczne podziękowania dla wszystkich osób, które przyczyniły się do powstania tej książki, a szczególnie dla:

- Prezesa Polskiego Związku Instruktorów i Przewodników Psów Służbowych Zbigniewa Matysiaka, ps. „Bosman”, oraz całego zarządu PZliPPS,
- recenzentów - mgr Ewy Jabłońskiej, lek. wet. Jacka Dacha, dr. Piotra Tarasa,
- kolegów, koleżanek oraz klientów Gabinetu Weterynaryjnego FUTRZAK w Parchowie i Przychodni Weterynaryjnej INVET w Kościerzynie, którzy udostępnili zdjęcia swoich psów,



- przewodników psów służbowych z Komendy Powiatowej Policji w Kościerzynie: asp. sztab. Tomasza Paszyk i asp. sztab. Rafała Budnika,
- Joanny Pulit i Aleksandry Wentkowskiej za wsparcie i dzielenie się swoimi doświadczeniami w opiece nad psami,
- Grzegorza Chmielewskiego oraz pozostałych założycieli „Zakątka Weteranów” i wolontariuszy działających dla Stowarzyszenia, za serce i oddanie dla emerytowanych psów i koni służbowych,
- funkcjonariuszy z Komendy Głównej Policji, mł. insp. Małgorzaty Puzio-Brody, nadkom. Izabeli Dobrowolskiej i insp. Mariusza Ciarki, za pomoc i wsparcie,
- członków Podkomisji Psów Ratowniczych GOPR i przewodników psów z Górskiego Ochotniczego Pogotowia Ratunkowego z podziękowaniem za współpracę.

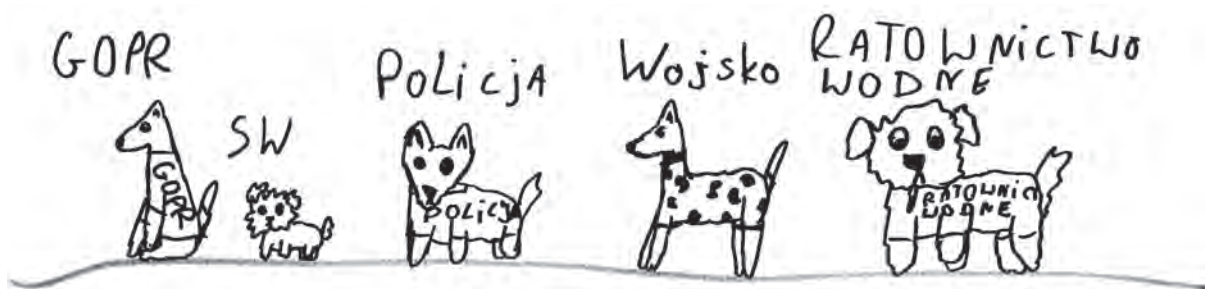
Autorki



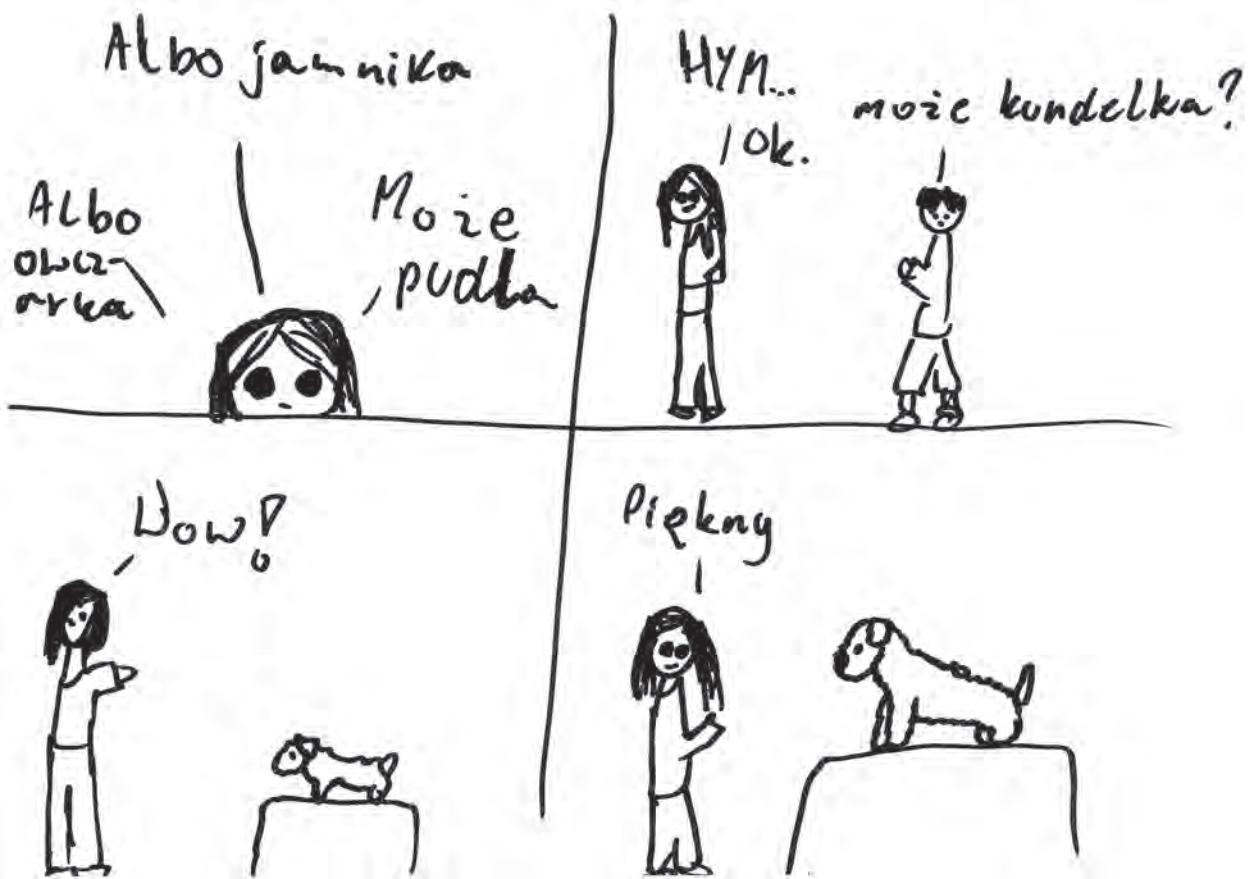
WSTĘP

Psy domowe i służbowe to nasi najlepsi przyjaciele. Domowe psiaki, chyba najczęściej spotykane zwierzęta w naszych domostwach, towarzyszą nam w życiu codziennym. Opiekujemy się psami rasowymi i wspaniałymi kundelkami. Psy w formacjach mundurowych codziennym oddaniem zapewniają nam bezpieczeństwo. Pies jest też pierwszym udomowionym zwierzęciem, jesteśmy zobowiązani zapewnić tym czworonogom najlepszą opiekę.

Najwięcej psów służbowych pracuje w Policji. Mają one wiele specjalności, reprezentują różne rasy: owczarki belgijskie, owczarki niemieckie, labradory, owczarki holenderskie, wyżły, bloodhoundy i inne. Większość pracuje swoim nosem i wykorzystuje jego niezwykłe właściwości. Są takie, które szukają zapachów narkotyków, inne szukają zapachów materiałów wybuchowych. **Psy tropiące** podążają śladem sprawców przestępstw, jeśli jest możliwe tropienie, np. za uciekającym sprawcą kradzieży z włamaniem. Psy szukają ludzi zaginionych, o ile warunki pozwa-



Psy służą w wielu formacjach mundurowych



Bukiet ras – piękne określenie kundelka. Często to właśnie kundelki towarzyszą nam w codziennym życiu

lają na podjęcie tropu. **Psy do wyszukiwania zapachu zwłok** są wykorzystywane w sytuacjach, kiedy nie ma szans na znalezienie osoby żywej. Często pracują przy zaginięciach kryminalnych, kiedy podejrzewa się popełnienie przestępstwa przeciwko życiu i ukrycie śladów po popełnionym czynie. Bywa, że ich zadaniem jest przeszukanie posesji, a czasami poszukiwania prowadzone są w lesie albo przy zbiorniku wodnym. Obecnie polska Policja szkoli wspólnie z niemieckimi kolegami także **psy mantrailingowe**, które mają łączyć umiejętność tropienia dolnym wiatrem z szukaniem górnym wiatrem. Tropienie ozna-

cza poruszanie się po śladzie, który pozostawił człowiek na ziemi, w konkretnym miejscu, często w postaci ciężkich cząsteczek zapachowych człowieka. Te cięższe cząsteczki są śladami konkretnego człowieka, zawierają jego indywidualny zapach. Szukanie osób górnym wiatrem można natomiast zacząć w dowolnym punkcie, a zadaniem psa jest zlokalizowanie na danym obszarze zapachu każdego żywego człowieka. Lekkie cząsteczki zapachowe są więc charakterystyczne dla wszystkich ludzi. Ale tak naprawdę psy wykorzystują i jedne, i drugie do szukania zaginionych. Psy często mają zadanie sprawdzenia dużego terenu. **Psy patrolowe**, jak i **patrolowo-tropiące** wspomagają bezpieczeństwo funkcjonariusza podczas służby i mogą zatrzymywać sprawców przestępstw. Zarówno one, jak i **psy policyjne do działań bojowych** wykorzystują w pracy swoją szybkość, zwinność, a jeśli trzeba – także zęby. Te psy są tzw. środkiem przymusu bezpośredniego, tak to się nazywa w języku specjalistycznym służb mundurowych. Oznacza to, że pies może być wykorzystany przez funkcjonariusza, tak jak broń palna, a często bywa skuteczniejszy.

Psy pracują też w Służbie Więziennej. Zajmują się **wyszukiwaniem zapachów narkotyków** oraz pełnią **funkcje patrolowo-obronne**. Kiedyś część ich zadań wykonywały psy wartownicze. Psy patrolowo-obronne są wykorzystywane również jako środek przymusu bezpośredniego.

W Służbie Celno-Skarbowej pracują **psy do wyszukiwania zapachu narkotyków i walutowe**, a także **psy do wyszukiwania zapachu tytoniu**. Psy można też przygotować do oznaczania zapachu bursztynu oraz zapachu





Psy służbowe podczas szkolenia. Wiele sytuacji na służbie to zdarzenia bardzo dynamiczne. Psy pracują w trudnym terenie, gdy szukają śladów. Wykonują też trudne zadania, gdy są używane jako środek przymusu bezpośredniego. Fot. Piotr Taras



przemycanych zwierząt z listy zwierząt chronionych. Szkolenie polega na nauczaniu psa komunikowania swojemu przewodnikowi, że znalazł konkretny zapach.

W Straży Ochrony Kolei pracują psy **patrolowo-obronne** używane jako środek przymusu bezpośredniego.

W Straży Granicznej działania na służbie prowadzą **psy do wyszukiwania zapachów materiałów wybuchowych, psy do wyszukiwania zapachów narkotyków, psy tropiące** oraz **psy patrolowo-obronne**.

W Wojsku Polskim służą psy bojowe oraz **psy do wyszukiwania zapachów materiałów wybuchowych**. Psy w wybranych jednostkach mogą mieć więcej specjalizacji.

W Żandarmerii Wojskowej pracują **psy wyszukujące zapach narkotyków** oraz **materiałów wybuchowych**. Do dyspozycji są także **psy jako środek przymusu bezpośredniego**.

W GOPR-ze, w TOPR-ze, grupach poszukiwawczych, Stowarzyszeniu Cywilnych Zespołów Ratowniczych z psami STORAT, Państwowej Straży Pożarnej i ochotniczych strażach pożarnych szkolone są psy do wyszukiwania zapachu osób żywych, czyli **psy ratownicze**. Zdarza się również, że pracują tam psy do wyszukiwania zapachu zwłok, bo to czasem jest konieczne.

Jednak specyfika pracy psa, nawet przy tej samej specjalizacji, jest różna w zależności od służby mundurowej, gdzie swoje zadania pełni konkretne zwierzę. Na przykład psy szukające zapachu zwłok w GOPR-ze mają inną specyfikę pracy niż psy policyjne szukające zwłok. Psy na terenach górskich raczej szukają ludzi

Psy są superbohaterami!



Często nie zauważamy w codziennym życiu efektów działań psów na służbie

zaginionych w wyniku nieszczęśliwych wypadków, psy policyjne czasami szukają zaś zwłok ukrytych czy rozkawałkowanych. Inna jest specyfika działania psa szukającego zapachów narkotyków na lotnisku, inna przy przeszukiwaniu cel osób osadzonych w zakładzie karnym. Przestępstwa narkotykowe charakteryzuje dużo możliwych sposobów ich popełnienia, inaczej będzie więc wyglądało przeszukanie osoby chcącej wejść na teren więzienia z ukrytymi narkotykami, a inaczej przypadkowych osób na terminalu lotniska. Psy pracują w różnych miejscach, w związku z tym pojawiają się różne niebezpieczeństwa: jednym grozi wyiębienie w górach, innym oberwanie petardą podczas zabezpieczania imprezy masowej. Poza tym niektóre specjalizacje mogą być łączone, jak w przypadku psów patrolowo-tropiących. W zależności od tego, co pies na służbie robi i gdzie działa, dotyczą go różne czynniki ryzyka.



Psy służbowe w ramach profilaktyki przestępczości często odwiedzają dzieci w przedszkolach i szkołach. Ważne jest więc prawidłowe zachowanie przy czworonogu – warto pamiętać o tym, by zachowywać się spokojnie, nie głaskać psa bez pozwolenia opiekuna zwierzęcia i nie karmić psa bez zgody

Psy domowe, które odwiedzają **psie wybiegi**, czasami konfliktują się pomiędzy sobą, czyli po prostu po psiemu się pokłócą i zęby idą w ruch. Zdarza się, że jeden ugryzie drugiego, np. wtedy, kiedy jest tylko jeden kijek albo jedna piłeczka. Zdarzają się także niebezpieczne sytuacje, kiedy psy wesoło się bawią i nie zważają na przeszkody, takie jak drzewa. Albo z całej siły w biegu uderzają w człowieka, i zarówno jemu, jak i psu trzeba udzielić pomocy. **Psy sportowe**, a dziś do wyboru mamy wiele dyscyplin, w których sprawdzają się psiaki, także ulegają kontuzjom. Często dzieje się tak podczas pokonywania przeszkód czy skoków albo zabawy na torze przeszkód. Czworonogi ranią też swoje łapy, np. gdy nadepną na rozbite szkło butelki.



Psy sportowe muszą się wykazywać dobrą kondycją, zdrowiem, jak i profesjonalnym przygotowaniem do zawodów, w których występują takie elementy, jak skoki przez przeszkody sprawdzające sprawność fizyczną. Przed każdym treningiem czy zawodami pies powinien być odpowiednio rozgrzany, aby uniknąć kontuzji.

Fot. Bully Eye Paweł Łuniewski





Warto wiedzieć, jak udzielać pierwszej pomocy psom

Psy chorują. I te służbowe, i domowe. Większość chorób możemy leczyć. Często psy cierpią z powodu zatruc. Czasami ktoś specjalnie może chcieć otruć psa służbowego, szczególnie narażone są na tego typu działania psy do wyszukiwania zapachu narkotyków. Nie zawsze wiemy, co zjadły: być może stare jedzenie wyrzucone przez kogoś albo jakieś śmieci, czasami odchody innych zwierząt, innym razem zatrute jedzenie. Są rasy tak łakome, że możemy nie zdążyć zobaczyć, co właśnie połknęły. Są i takie psy, które trzeba prosić o to, by jadły, bo mają wysublimowane potrzeby żywieniowe. Takie psie tadki-niejadki. Zdarzają się także alergie pokarmowe. I to coraz częściej, jak u ludzi. Przecież psiaki żyją w tym samym środowisku co my, ulegają tym samym czynnikom chorobotwórczym.

Kiedy jest zimno i pada śnieg, psy chodzą po sypanym solą śniegu. Gdy jest gorąco, może dojść



do przegrzania. Zwierzęta pracujące nie mogą wybierać pogody, muszą wykonywać swoje obowiązki przy takiej aurze, jaka akurat panuje. Co prawda przepisy przewidują, że mogą być wyjątki. W przypadku psów policyjnych jest możliwość nie kierowania psa do pracy lub skrócenia jej, kiedy panują niekorzystne warunki atmosferyczne, czyli gdy temperatura powietrza wynosi powyżej +25°C lub -15°C. W wielu jednak sytuacjach psy podejmują wtedy działania za zgodą przewodnika.

Urazy powstają także podczas zabaw, a psy służbowe potrafią bawić się wyjątkowo intensywnie. Zwłaszcza, jeśli ćwiczą gryzienie. Niektóre „zabawy” prowadzą do uszkodzenia zębów. Psy bywają także nad wodą. W zasadzie większość z nich lubi wodę i potrafi pływać, ale nie wszystkie za tym przepadają. Poza tym woda bywa zanieczyszczona, a na dnie mogą leżeć niebezpieczne przedmioty. Może być też za zimna albo za gorąca.

Policjny pies patrolowo-tropiący o imieniu Killer ze swoim przewodnikiem. Brał udział w poszukiwaniu zaginionego człowieka przy bardzo niskich temperaturach. Przełożyło się to na późniejsze problemy ze stawami.
Fot. Łukasz Stężycki





*Rabka podczas intensywnej zabawy połknęła zabawkę. Trzeba było ją operować.
Fot. Jacek Falkenberg*



*Bandzior podczas szkolenia z tropienia połknął rękawicę. Uratowany dzięki szybko udzielonej pomocy.
Fot. Karolina Wielg*



Zdarzają się sytuacje, kiedy widzimy, że psu coś się dzieje, ale trudno określić, co się stało. Czasami zwierzę zachowuje się „dziwnie”, nawet w sytuacji, kiedy nie nastąpił uraz albo o tym nie wiemy. Trudno wtedy udzielić pierwszej pomocy. Zdarza się, że nawet u weterynarza ciężko znaleźć odpowiedź na pytanie, co się stało. Jeśli pies zachowuje się nietypowo, np. porusza się dziwnie, skomle, był aktywny, a teraz cały czas śpi, trzeba reagować. Są jednak takie sytuacje, kiedy pomimo wykonania wielu badań nadal nie wiadomo, co się dzieje. Wtedy trzeba obserwować czworonoga.



Czasem widać, że psu coś dolega, choć nie wiadomo, co konkretnie

Wszystkie psy narażone są na działanie wielu niebezpiecznych czynników. Pewne zagrożenia pochodzą ze strony człowieka, który chce zranić psa, np. postrzelić go czy otruć. Zdarzają się też nieszczęśliwe wypadki, jak potrącenie przez samochód czy zderzenie z drzewem. Czasami zagrożenie spowodowane jest chorobą, której przecież nie zawsze jesteśmy świadomi.

Warto zadbać więc o swojego psa i nie dać się zaskoczyć nieprzewidzianym sytuacjom.

Mamy nadzieję, że wkrótce będzie można nadrobić wszystkie psie szkolenia zawieszane w czasach pandemii



ZAKĄTEK WETERANÓW

W „Zakątku Weteranów” mieszkają psy wycofane z pracy w służbach mundurowych. Najczęściej to psy zmagające się z dolegliwościami związanymi z latami służby, ale są też czworonogi w sile wieku, które doświadczyły kontuzji lub choroby. Opieka nad psami starymi i chorymi nie jest łatwa. Dlatego też warto wspierać stowarzyszenie, które dba o los psów i koni wycofanych ze służb mundurowych.



Bono, Hera i Borys, mieszkańcy „Zakątka Weteranów”.
Fot. Renata Osinska





Aby pies „na emeryturze” mógł bawić się jak szczeniak, trzeba o jego dobrostan dbać cały czas. Na zdjęciach Rimo, Al i Hektor, które mieszkają w „Zakątku Weteranów”.

Fot. Tomasz Podlak





*Czester, policyjny pies na „prywatnej emeryturze” u swojego przewodnika. Wycofany ze służby ze względu na problemy zdrowotne.
Fot. Paweł Kuchnio*



*Każdy mieszkaniec „Zakątka Weteranów” zarówno na czterech kopytach, jak i na czterech łapach, ma swoje problemy zdrowotne związane z wiekiem i czasem służby.
Fot. Renata Osinska*





*Edi, Aron i Borys,
mieszkańcy „Zakątka
Weteranów”.*

Fot. Renata Osinska





STOWARZYSZENIE

Zakątek Weteranów



Jako pierwsi w Polsce stworzyliśmy **dom dla psów i koni**, które po latach ciężkiej pracy w służbach mundurowych przeszły w stan spoczynku.

Jeśli chciałbyś **zostać naszym wolontariuszem lub wspomóc nas finansowo**, zapraszamy Cię do udziału w tym niezwykłym przedsięwzięciu!

Jak nas wspomóc?

Wolontariat:

tel: 662-416-147 / 796-966-628

biuro.zakatekweteranow@gmail.com

Wsparcie finansowe:

- Bank PEKAO SA 53 1240 3246 1111 0010 7204 2668

- PAYPAL: biuro.zakatekweteranow@gmail.com

- pomagam.pl/zakatekweteranow.

Zawsze z dopiskiem „**dla Zakątka Weteranów**”



Stowarzyszenie „Zakątek Weteranów”, 62-330 Nekla, Gierłatowo 8a
NIP: 7891763937 / Regon: 366425486, KRS: 0000726652



Stowarzyszenie
„Zakątek Weteranów”

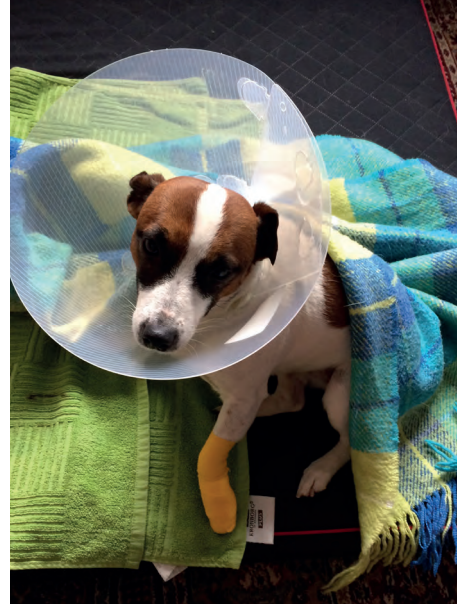


Podstawowy skład apteczki. Fot. Katarzyna Dołębska





*Kubraczek ochronny – Maggie po operacji.
Fot. Edyta Dziapa-Thomas*



*Kołnierz ochronny i opatrunek łąpy – Molly po urazie opuszki.
Fot. Edyta Dziapa-Thomas*

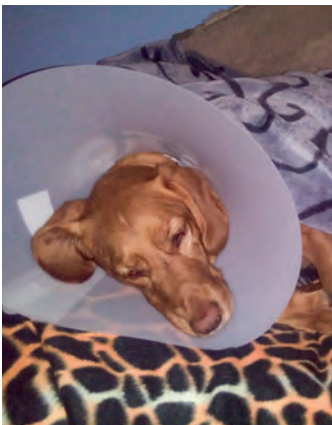


*Opatrywanie rany uda – Prezes po urazie.
Fot. Katarzyna Dołębska*



*Shoto w kombinezonie chłodzącym.
Fot. Aleksandra Juchniewicz*

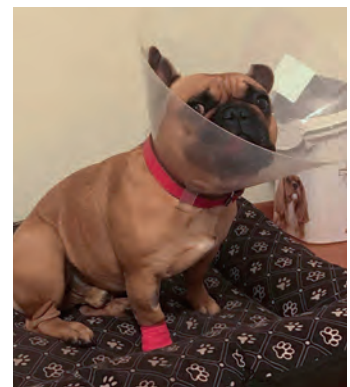
*Nelly w kołnierzu.
Fot. Paulina Wiśniewska*



Shoto w podwójnym kołnierzu ochronnym po operacji usunięcia śledziony. Fot. Aleksandra Juchniewicz



*Kołnierz ochronny – Maniek po operacji.
Fot. Dorota Dłużyńska*

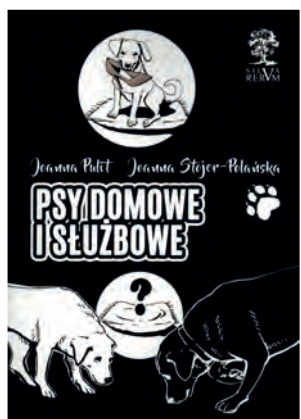


SPIS TREŚCI

- 5 — PODZIĘKOWANIA**
- 7 — WSTĘP**
- 20 — APTECZKA PIERWSZEJ POMOCY DLA PSA**
- 24 — LEKI „LUDZKIE” I DAWKOWANIE DLA PSA**
- 28 — RKO – RESUSCYTACJA KRĄŻENIOWO-
-ODDECHOWA**
- 34 — OPATRUNKI**
- 50 — RANY**
- 54 — KRWOTOKI**
- 62 — WYPADEK KOMUNIKACYJNY
Z UDZIAŁEM PSA**
- 67 — POGRYZIENIA**
- 71 — ZŁAMANIA**
- 74 — ZWICHNIĘCIA STAWÓW**
- 76 — ZŁAMANIA ZĘBÓW**
- 78 — ZWICHNIĘCIE / NADWICHNIĘCIE ZĘBA**
- 79 — RANA POSTRZAŁOWA**
- 82 — USZKODZENIA
OPUSZEK ŁAP**
- 87 — USZKODZENIE LUB ZŁAMANIE PAZURA**
- 89 — HIPERTERMIA – PRZEGRZANIE ORGANIZMU**
- 93 — HIPOTERMIA**
- 95 — POPARZENIA**
- 98 — ODMROŻENIA**
- 100 — CIAŁA OBCE W PRZEWODZIE
POKARMOWYM I ZADŁAWIENIA**

- 106 — NIEBEZPIECZNE CIAŁO OBCE – KŁOSY TRAW
- 108 — CIAŁA OBCE W OKU
- 110 — WYPADNIĘCIE GAŁKI OCZNEJ
- 112 — ZATRUCIA POKARMOWE
- 132 — ZATRUCIE CZADEM – TLENKIEM WĘGLA
- 133 — ZATRUCIE GAZEM DO SAMOOBRONY
PRZED PSEM
- 134 — PORAŻENIE PIORUNEM
- 135 — PORAŻENIE PRĄDEM ELEKTRYCZNYM
- 136 — PORAŻENIE PASTUCHEM ELEKTRYCZNYM
- 138 — PORAŻENIE PARALIZATOREM
- 141 — UŻĄDLENIE PRZEZ SKORPIONA
- 142 — UŻĄDLENIE OSY / PSZCZOŁY
- 143 — UKĄSZENIE PRZEZ ŻMIJĘ
- 145 — PADACZKA
- 148 — ROZSZERZENIE I SKRĘT ŻOŁĄDKA
- 153 — PRZEPUKLINA POURAZOWA
- 155 — „HOT-SPOT” – „GORĄCA PLAMA/PUNKT”
- 158 — „CHOROBA KOJCOWA”
- 160 — PROFILAKTYKA PRZECIWPASOŻYTNICZA
- 163 — NAJCZĘŚCIEJ WYSTĘPUJĄCE CHOROBY
WYWOŁYWANE PRZEZ PASOŻYTY
WEWNĘTRZNE
- 167 — NAJCZĘŚCIEJ WYSTĘPUJĄCE CHOROBY
WYWOŁANE PRZEZ PASOŻYTY
ZEWNĘTRZNE
- 171 — DLACZEGO PSY JEDZĄ TRAWĘ?
- 174 — DLACZEGO PIES ZJADA ODCHODY?
- 176 — ZAKĄTEK WETERANÓW

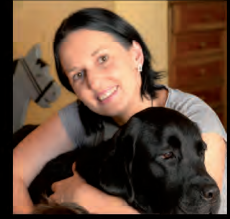
W TEJ SERII UKAZAŁY SIĘ JUŻ





lek. wet. Katarzyna Dołębska
specjalista chorób psów
i kotów, kynopsycholog,
instruktor noseworku,
należy do Polskiego Związku
Instruktorów i Przewodników
Psów Służbowych.

Razem ze swoim psem
Prezesem bierze udział
w szkoleniach dla psów
służbowych, podczas
których sprawuje również
opiekę weterynaryjną



dr Joanna Stojer-Polańska
kryminalistyka, wykładowca
akademicki, popularyzatorka
nauki, autorka książek
o zwierzętach na służbie
i śladach kryminalistycznych

Psy pracujące i służbowe to szczególna grupa pacjentów w lecznicach weterynaryjnych. Książka zawiera skondensowaną wiedzę, jak pomóc i nie zaszkodzić, stanowiąc absolutne „ABC” dla każdego przewodnika udającego się ze swoim podopiecznym na akcję. Jasne wskazówki, od rozpoznania, przez kolejne czynności, krok po kroku wskazują, jakiej pomocy udzielić w konkretnym przypadku. Umiejętne wykorzystanie porad zawartych w książce uratuje niejedno psie życie.

lek. wet. Jacek Dach

specjalista chirurgii zwierząt, absolwent Akademii Rolniczej w Lublinie,
współwłaściciel Gabinetu Weterynaryjnego Zwierzogród w Stężycy



Podoba mi się układ książki i kolejne omawianie poszczególnych rodzajów urazów i sposobów udzielania pierwszej pomocy.

Zdjęcia, choć drastyczne, pokazują, jak wyglądają poszczególne urazy, więc służą pomocą w ich rozpoznaniu i właściwej ocenie.

dr Piotr Taras

historyk, zawodowo związany ze służbami mundurowymi, wiceprezes Polskiego Związku Instruktorów i Przewodników Psów Służbowych, przez wiele lat przewodnik psa poszukiwawczego – Sekcja Psów Ratowniczych Polskiego Czerwonego Krzyża w Gdańsku



Największą zaletą jest to, że jest po prostu niezwykle praktyczna. To zbiór bardzo rzeczowo uporządkowanych i świetnie opracowanych, najczęściej występujących wypadków, jakie mogą zdarzyć się naszym czworonogom.

mgr Ewa Jabłońska

behawiorysta zwierząt,
instruktor szkolenia psów,
biegły sądowy w zakresie
kynologii, koordynator grupy
Poleskich Psów Ratowniczych
OSP Wyryki, przewodnik psa
ratowniczego