

A futuristic cityscape at night, featuring a large, glowing sphere in the sky filled with data and lights. The city is composed of numerous tall, illuminated skyscrapers. The scene is set against a dark, starry sky with wispy clouds. The overall atmosphere is one of advanced technology and digital connectivity.

Phantaruk

PORADNIK DO GRY

Nieoficjalny polski poradnik GRYOnline.pl do gry

Phantaruk

autor: Łukasz Wiśniewski

GRYOnline.pl

Copyright © wydawnictwo GRY-OnLine S.A. Wszelkie prawa zastrzeżone.

www.gry-online.pl

ISBN 978-83-8060-430-8

Producent Polyslash, Wydawca Polyslash
Prawa do użytych w tej publikacji tytułów, nazw własnych, zdjęć, znaków towarowych i handlowych, itp.
należą do ich prawowitych właścicieli.

Spis treści

Wprowadzenie	3
Podstawy	4
Porady ogólne	4
Mechanika rozgrywki	5
Sterowanie	9
Wymagania sprzętowe	11
Opis przejścia	13
Dostań się do Biomed'u	13
Wyłącz generator w Ładowni E	18
Przedostań się do Strefy Administracyjnej	24
Znajdź rękę oficera	31
Zbadaj kwaterę Kapitana	37
Dostań się do Kapsuł	41
Wywołaj pożar	45
Zniszcz statek	48

Copyright © wydawnictwo GRY-OnLine S.A. Wszelkie prawa zastrzeżone.

Nieautoryzowane rozpowszechnianie całości lub fragmentu niniejszej publikacji w jakiegokolwiek postaci jest zabronione bez pisemnego zezwolenia GRY-OnLine S.A. Ilustracja na okładce - wykorzystana za zgodą © Shutterstock Images LLC. Wszelkie prawa zastrzeżone. Zgoda na wykorzystanie wizerunku podpisana z Shutterstock, Inc.

Dodatkowe informacje na temat opisywanej w tej publikacji gry znajdziecie na stronach serwisu GRYOnline.pl.
www.gry-online.pl

Wprowadzenie



Poniższy nieoficjalny poradnik do gry *Phantaruk* stanowi zbiór istotnych porad i wskazówek, które ułatwią ukończenie produkcji. **Najważniejszą częścią solucji stanowi kompletny opis przejścia trybu fabularnego z uwzględnieniem trudniejszych sytuacji i skutecznego unikania czekających na ciebie niebezpieczeństw.** Opis przejścia zawiera lokalizację najważniejszych przedmiotów i elementów wyposażenia, które pozwolą na kompletne poznanie warstwy fabularnej gry. Poza tym w poradniku znajdziesz masę informacji dotyczących podstawowych mechanik rozgrywki.

Istotną częścią poradnika jest rozdział "porady ogólne", który stanowi zestawienie najważniejszych uwag i wskazówek, które okażą się szczególnie przydatne dla graczy, którzy dopiero zaczynają przygodę z grami survival horror. **Integralną częścią solucji są ilustracje, które ułatwią nawigację w treści poradnika i ukażą najważniejsze elementy rozgrywki.** Znajdziesz tutaj również opis wszystkich osiągnięć na platformie Steam wraz ze wskazówkami jak je zdobyć.

Poradnik do gry *Phantaruk* zawiera:

1. kompletny opis przejścia gry wraz z lokalizacją elementów wyposażenia;
2. rozdział "porady ogólne" stanowiący kompendium najważniejszych uwag i wskazówek;
3. szczegółowe wyjaśnienie wszystkich mechanizmów rządzących rozgrywką;
4. informacje dotyczące sterowania i wymagania sprzętowe produkcji;
5. opis wszystkich osiągnięć na Steam.

Oznaczenia w solucji:

1. **Kolorem niebieskim** oznaczone są wszystkie przedmioty, które możesz podnieść lub wejść z nimi w interakcję;
2. **Kolorem zielonym** wyszczególnione są kody i elementy otoczenia, które umożliwią dostęp do kolejnych lokacji;
3. **Kolorem czerwonym** oznaczeni są przeciwnicy i obiekty mogące cię uśmiercić;
4. **Pogrubione** zostały nazwy lokacji i ważne komendy;
5. Sekwencje w których jesteś narażony na śmierć ze strony Phantaruk'a, oznaczone są jako **[Zagrożenie] [Koniec]**.

Łukasz Wiśniewski (www.gry-online.pl)

Podstawy

Porady ogólne

1. **Podnoś wszystkie dostępne przedmioty jeśli tylko będzie taka możliwość.** W przypadku nadmiaru antidotum najlepiej zaaplikuj sobie kolejny zastrzyk. Jednocześnie zwolnisz miejsce w ekwipunku i dasz sobie więcej czasu.
2. **Zwracaj uwagę na dźwięki otoczenia i często się rozglądaj.** W niektórych przypadkach możesz sam skazać się na śmierć przez nieuwagę. Na statku bardzo łatwo określić czy w sąsiednich pomieszczeniach są niemile widziane istoty.
3. **Trzymaj się cienia w sytuacjach kontaktowych.** Phantaruk ma bardzo dobry wzrok i bardzo łatwo może cię namierzyć. Zazwyczaj zauważy cię z dalekiej odległości nawet przez witryny lub okienka w drzwiach.
4. **"Aktywne" klony poruszają się szablonowo, ale jeśli jesteś w pobliżu mogą wykonać szarżę** w losowym kierunku i o nieokreślonej długości. Zachowaj bezpieczny dystans i uważnie obserwuj ich zachowanie.
5. **Bezwzględnie zwracaj uwagę na wskaźnik interfejsu w lewym dolnym rogu ekranu.** Jeśli "oko" jest wyraźnie zarysowane to wiedz, że gdy tylko znajdziesz się w zasięgu wzroku Phantaruka, będzie po tobie.
6. **Pamiętaj, że możesz ukrywać się pod biurkami i w zaciemnionych miejscach.** Za pomocą klawiszy Q i E możesz wychylać się zza zasłony, co pomoże ci zlokalizować stwora bez ujawniania się.
7. **Używaj antidotum gdy poziom toksyn przekracza 90%.** W przeciwnym wypadku może zdarzyć się sytuacja, że zabraknie ci strzykawek. Wszystko zależy od tego na ile sprawnie będziesz realizował cele misji.
8. **Po drodze trafisz na masę pozornie zablokowanych przejść, które możesz pokonać jeśli będziesz kucać.** Rozglądaj się i staraj przejrzeć każdy kąt.
9. **Jeśli będziesz długo pozostawał w ukryciu to może się zdarzyć, że Phantaruk wykryje twoją obecność i zatrzyma się w pobliżu.** Nie możesz dopuścić do sytuacji gdy cię zablokuje i jedyną możliwością będzie śmierć z jego ręki.
10. **Uważnie wykonuj interakcje z otoczeniem.** Większość z nich zatrzymuje postęp toksyny, ale nie działa jako aktywna pauza. Wklepując kod do drzwi wciąż możesz zostać zaatakowany przez przechodzącego obok klona.

Mechanika rozgrywki

Phantaruk to gra survival horror, która koncentruje się na eksploracji i pokonywaniu dalszych etapów za pośrednictwem znalezionej wyposażenia. Nieodłącznym elementem produkcji jest jednak poczucie zagrożenia. **Wiele etapów gry niesie ze sobą ryzyko śmierci w rozmaity sposób co oczywiście skutkuje przerwaniem rozgrywki i wczyciem ostatniego punktu kontrolnego.**

- Informacje ogólne
- Interfejs
- Fabuła
- Zagrożenia

Informacje ogólne

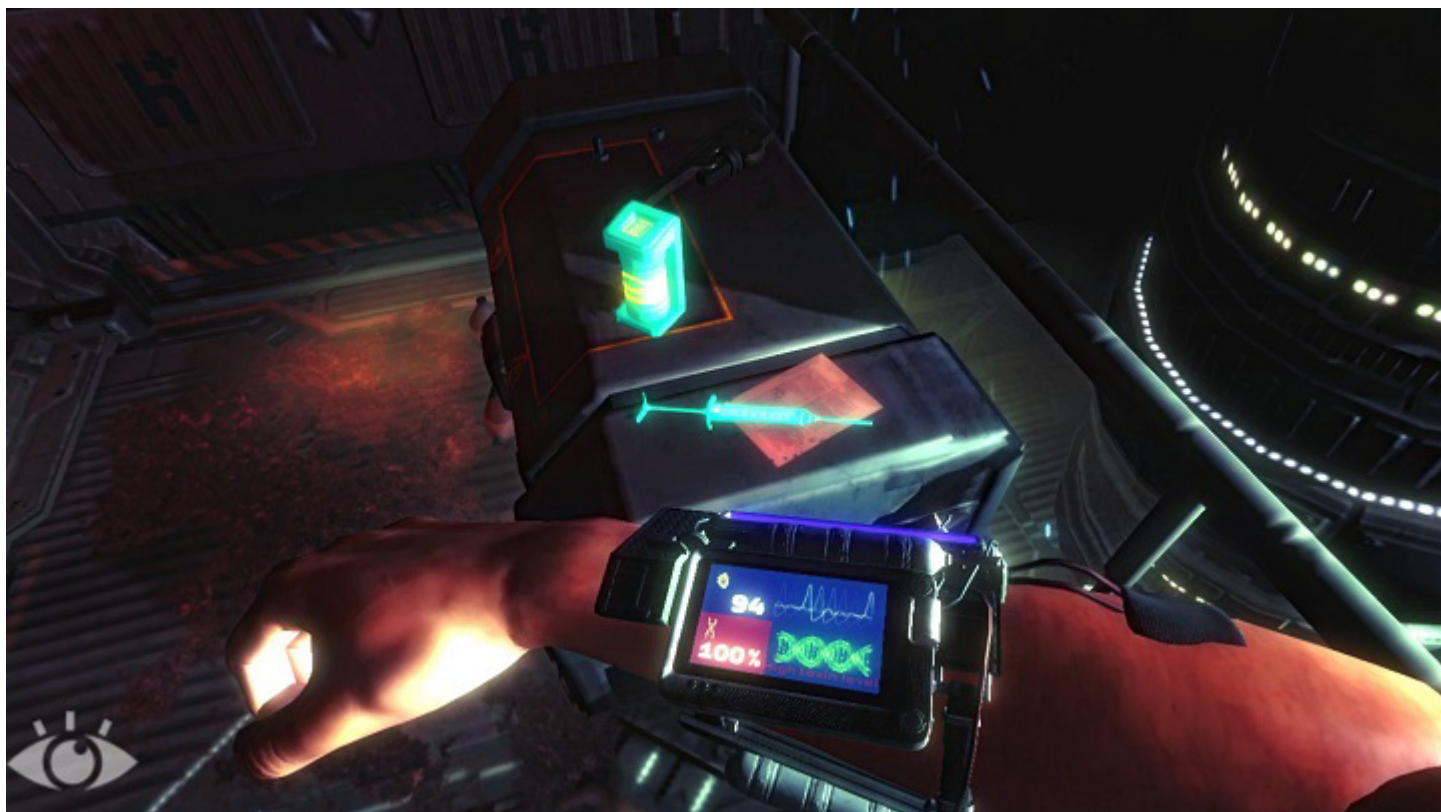
W grze nie występuje możliwość otwartej walki z wrogiem, więc większość niebezpiecznych sytuacji musisz neutralizować poprzez ucieczkę lub przechytrzenie przeciwników. Warto zaznaczyć, że wszystko zależy również od etapu, bowiem jeśli znajdujesz się w mocno zaciemnionych pomieszczeniach to masz o wiele większe szanse na uniknięcie śmierci ze strony Phantaruka.

W toku rozgrywki dysponujesz ekwipunkiem, który może jednocześnie pomieścić do dziesięciu różnych typów przedmiotów, z czego każdy z nich nakłada się do 10 razy na jednym slotcie. **Oznacza to, że jeśli podniesiesz dziesięć sztuk antidotum, to nie będziesz miał możliwości zabrania ze sobą kolejnej strzykawki.** Najlepszym rozwiązaniem w takim przypadku jest zużycie jednej z nich i zabranie kolejnej. Jeśli tylko będzie taka możliwość to staraj się zabierać wszystko co tylko znajdziesz. Gra jest skonstruowana w taki sposób, że ciężko przewidzieć co może być użyteczne w dalszym etapie. **Kolekcjonowanie przedmiotów ułatwia fakt, że podświetlone są niebieskim kolorem, dzięki czemu już z daleka możesz ocenić czy w pomieszczeniu znajdziesz coś wartego uwagi.**

Poza przedmiotami użytkowymi masz możliwość korzystania z latarki, która w wielu sytuacjach okazuje się niezbędną dla lepszej nawigacji po zaciemnionych pomieszczeniach. **Korzystaj z niej z rozwagą szczególnie w późniejszych etapach gry i pamiętaj, żeby ją wyłączać gdy znajdziesz się w dobrze oświetlonych lokacjach.** Podczas rozgrywki niejednokrotnie znajdziesz zapas baterii, ale może okazać się niewystarczający jeśli będziesz jej nadużywał.

Interfejs

Stałym elementem interfejsu jest oczywiście celownik, który funkcjonuje tutaj w postaci małego białego punktu. **Oczywiście w grze nie uświadczysz realnej walki, ale mimo tego celownik jest niezwykle użyteczny w operowaniu poszczególnymi panelami, badaniem i podnoszeniu przedmiotów.** W sytuacjach gdy gra wymaga większej precyzji możesz korzystać z kursora, dzięki któremu zaznaczysz wymagane cyfry wpisując kod do drzwi lub poprawne odpowiedzi i komendy korzystając z komputera.



Poza tym na nadgarstku znajdziesz urządzenie, które pozwala na badanie twojego pulsu i procentu skażenia organizmu. Dzięki korzystaniu z niego możesz przewidzieć jak wiele czasu upłynie zanim ponownie będziesz musiał sięgnąć po antidotum.

Korzystając z latarki masz również dostęp do informacji dotyczących mocy używanych baterii. Jeśli wskaźnik spada do punktu w którym oznaczony jest na czerwono to oznacza, że powinieneś ostrożniej z niej korzystać i przygotować się na konieczność wymiany baterii w najbliższym czasie.

Fabula

Warstwę fabularną gry poznasz na dwa sposoby:



Wpisy do dziennika - urządzenia wyglądem przypominające tablet. Po podniesieniu automatycznie je odczytujesz ale w każdym momencie możesz do nich wrócić, gdyż zapisują się w osobnej sekcji ekwipunku. Zazwyczaj poza osobistymi informacjami, które nakreślili członkowie załogi, możesz znaleźć w nich kody dostępu do drzwi albo wskazówki dotyczące uruchomienia poszczególnych urządzeń.



Dziennik pokładowy - na początku gry znajdujesz mały sześcian, który pełnił rolę dyktafonu. Egzemplarz który udało ci się znaleźć należał do kapitana statku. Po wykryciu sygnału masz możliwość wysłuchania jego przemyśleń oraz prowadzonych przez niego rozmów. W chwili odsłuchiwanie wiadomości nie możesz prowadzić interakcji i poruszasz się zdecydowanie wolniej. Możesz bez obaw zatrzymać się w czasie transmisji, gra jest skonstruowana w taki sposób, że jesteś bezpieczny.

Zagrożenia

Mimo tego, że w grze mierzymy się z wieloma zagrożeniami to w większości przypadków gra podsuwa gotowe rozwiązania, które pozwalają się z nimi mierzyć. Jednak zdarzają się etapy, gdzie wszystko zależy od naszego wyczucia i znajomości zachowań przeciwników. W dalszej części poniższej sekcji znajdziesz przydatne informacje dotyczące najpoważniejszych niebezpieczeństw z jakimi przyjdzie nam się mierzyć.

Phantaruk

Przeciwnik, którego nazwa posłużyła za tytuł gry. W toku fabularnym dowiadujemy się, że jest to coś na miarę bóstwa. Sam stwór przypomina zmutowaną humanoidalną istotę. Porusza się dosyć głośno więc możemy z łatwością rozpoznać jego obecność nawet przez grubsze ściany. **Dysponuje bardzo dobrym wzrokiem i jeśli jesteś chociaż trochę odsłonięty to z pewnością cię zauważy.** Z drugiej strony jego słuch jest nieco słabszy więc nie w większości przypadków nie usłyszy cię jeśli nie będziesz nadużywał sprintu.

W chwili gdy cię namierzy, nie masz możliwości przeżycia. Porusza się niezwykle szybko a **aura jaką wokół siebie roztacza wpływa na świadomość głównego bohatera spowalniając jego ruchy i utrudniając widzenie.** Najlepszym sposobem na przechytrzenie go jest wykorzystywanie jego modeli zachowań i pozostawanie w ukryciu do czasu aż się nie oddali.