



Anna Majewska

Pamięć krajobrazu

Wyludnione miejscowości z terenu
dawnych Prus Wschodnich

Pamięć krajobrazu



WYDAWNICTWO
UNIWERSYTETU
ŁÓDZKIEGO

Anna Majewska

Pamięć krajobrazu

Wyludnione miejscowości z terenu
dawnych Prus Wschodnich

Anna Majewska (ORCID: 0000-0003-0589-6400) – Uniwersytet Łódzki
Wydział Nauk Geograficznych, Instytut Zagospodarowania Środowiska i Polityki Przestrzennej
90-142 Łódź, ul. Kopcińskiego 31

RECENZENCI

Monika Wesółowska, Robert Szmytkie

REDAKTOR INICJUJĄCY

Katarzyna Włodarczyk

OPRACOWANIE REDAKCYJNE

Oleg Aleksejczuk

SKŁAD I ŁAMANIE

AGENT PR

KOREKTA TECHNICZNA

Wojciech Grzegorzczuk

© Copyright by Anna Majewska, Łódź 2024

© Copyright for this edition by Uniwersytet Łódzki, Łódź 2024

Publikacja została sfinansowana ze środków projektu pt. „Pamięć krajobrazu zanikających miejscowości z terenu dawnych Prus Wschodnich – materialny wymiar przerwania ciągłości osadnictwa”, zrealizowanego w ramach grantu Preludium 15 Narodowego Centrum Nauki – nr projektu: 2018/29/N/HS3/01001 w latach 2019–2024

<https://doi.org/10.18778/8331-477-8>

Wydane przez Wydawnictwo Uniwersytetu Łódzkiego

Wydanie I. W.11256.23.0.M

Ark. wyd. 22,0; ark druk. 25,75

ISBN 978-83-8331-477-8

e-ISBN 978-83-8331-478-5

*Najbliższym. Nie mieliście pojęcia, że moje dziecięce wspomnienia
z tych wielu etckich wakacji przywiodą mnie kiedyś
do napisania tej książki.*

Dziękuję

SPIS TREŚCI

Przedmowa. Co jest tematem tej książki?	9
1. Przedmiot badań. Główne założenia	13
1.1. Przedmiot badań	13
1.2. Problem badawczy. Cele i hipotezy	15
1.3. Struktura pracy	18
1.4. Zakres czasowy i przestrzenny pracy	20
2. Stan badań	31
2.1. Z historii studiów europejskich	31
2.2. Z historii studiów polskich	36
3. Założenia teoretyczno-metodyczne	45
3.1. Interdyscyplinarna osnowa pracy. Geografia historyczna i archeologia współczesności	45
3.2. Zwrot ku materialności i pamięć krajobrazu	49
3.3. Źródła, metody i techniki badawcze	54
4. Społeczno-polityczne tło depopulacji wiejskich jednostek osadniczych z obszaru dawnych prus wschodnich	63
4.1. Mitologizacja przestrzeni zamieszkiwania	64
4.2. Migracje i pierwsza wojna światowa	71
4.3. Druga wojna światowa i wielka ucieczka	77
4.4. Próżnia demograficzna	88
4.5. Zniszczenia wojenne	92
4.6. Wojsko i władza	100
4.7. Grabież	114
4.8. Przesiedlenia, uchodźstwo, ruch wędrownkowy ludności	123
4.9. Polityka gospodarcza	133

5. Rozmieszczenie oraz podstawowe własności krajobrazu wyludnionych miejscowości	139
5.1. Ogólna charakterystyka statystyczna i przestrzenna	139
5.2. Typy wyludnionych miejscowości	161
5.2.1. Wsie, osady, kolonie i przysiółki	162
5.2.2. Dwory i folwarki	171
5.2.3. Leśniczówki i gajówki	178
5.2.4. Osady młyńskie	182
5.3. Wyludnione miejscowości w krajobrazach granic i pograniczy	185
5.3.1. Materialny wymiar przzerwania ciągłości osadnictwa w obrębie granicy i pogranicza polsko-rosyjskiego	185
5.3.2. Materialny wymiar przzerwania ciągłości osadnictwa w sąsiedztwie granicy reliktovej	211
6. Wybrane składowe pamięci krajobrazu wyludnionych miejscowości	217
6.1. Zieleń	218
6.1.1. Zmiany udziału powierzchni zadrzewionej po wyludnieniu	219
6.1.2. Wyludnione miejscowości jako wyizolowane płyty zieleni wysokiej	238
6.2. Zagrody	252
6.2.1. Topografia zagrody	253
6.2.2. O architekturze	256
6.2.3. Charakterystyczne relikty zabudowy	263
6.3. Cmentarze	274
6.3.1. Rozmieszczenie cmentarzy	281
6.3.2. Położenie obiektów w środowisku geograficznym	287
6.3.3. Granice i formy przestrzenne	298
6.3.4. Struktury wewnętrzne	304
6.4. Krajobrazowe świadectwa przebiegu działań zbrojnych i obiekty militarne	322
6.4.1. Fortyfikacje polowe	324
6.4.2. Obóz jeniecki	333
6.4.3. Cmentarze i kwatery wojenne	344
6.4.4. Ślady likwidacji i dewastacji miejscowości	346
Podsumowanie i wnioski końcowe	361
Bibliografia	375
Materiały kartograficzne	403

PRZEDMOWA. CO JEST TEMATEM TEJ KSIĄŻKI?

Krajobraz jest jednocześnie sceną i aktorem. Aktorem, którego „nie-ludzka” sprawczość wczytujemy w przebieg wielu zdarzeń. Sceną, na której spektakl życia rozgrywa się w niezliczonych aktach m.in. (nie)powtarzalnej codzienności, przewrotów społecznych i konfliktów zbrojnych, świeckich i religijnych uroczystości, klęsk żywiołowych i epidemii. Krajobraz jest specyficzną kalką, która te wydarzenia odbija. O tym, co w nim „zapisane”, w dużej mierze decydują intencjonalne działania człowieka, sploty okoliczności. Równie potężny jest jednak udział tego, co „nie-ludzkie” – oddziaływania czynników przyrodniczych, pozostających poza naszą ingerencyjnością. Krajobraz jest zatem rezultatem wpływu nań różnorodnych bodźców, determinujących rodzaje i kierunki procesów zachodzących z różną intensywnością, ingerujących w strukturę przestrzeni geograficznej. Dlatego też namacalny, fizyczny anturaż otaczającej nas rzeczywistości, stanowi właściwie odrębną, materialną narrację zdarzeń. Niejednokrotnie w swojej „materialnej pamięci” krajobraz zapisuje to, co zostało przez człowieka celowo bądź przypadkowo pominięte. A nade wszystko „zapamiętuje” wiele z tego, co ulega zapomnieniu w pamięci żywej – ludzkiej. Pamięć krajobrazu to zatrzymane w przestrzeni, a często strącone w niepamięć – z tytułu upływającego czasu – wydarzenia, miejsca, ludzie. Swego rodzaju komemoracja dziedzictwa poprzednich pokoleń, znaczone ich materialnymi śladami. I to ma ogromną wartość.

Taka jest również przestrzeń Warmii, Mazur i Powiśla – dawnych Prus Wschodnich. Została nasycona śladami wydarzeń, zwłaszcza tych dramatycznych, związanych z wielkimi konfliktami zbrojnymi XX w. i ich następstwami. W ich wyniku dokonano się wiele inwazyjnych przekształceń nie tylko miast, ale również wiejskich panoram. W ciągu kilkudziesięciu ostatnich lat sukcesywnie, zagroda po zagrodzie, budynek po budynku, znikają dwory, pałace, założenia folwarczne, leśniczówki, przysiółki, kolonie, a także duże wsie. Wreszcie zabrakło tak wielu z nich, że właśnie ten brak stał się zauważalną cechą tamtejszego krajobrazu, prowokując do zadania pytań m.in. o to, ile miejscowości położonych we włączonej do Polski części dawnych Prus Wschodnich przestało istnieć po zakończeniu drugiej wojny światowej oraz w jakim stopniu regionalny krajobraz kulturowy zmienił się po ich wyludnieniu?

Wszystkie słowa, które tu spisano, krążą wokół tego co niedostępne, porzucone, ukryte, zapomniane – wyludnionych wiejskich jednostek osadniczych Warmii, Mazur i Powiśla, a przed kilkudziesięcioma laty eksklawy

Rzeszy Niemieckiej – Prowincji Prusy Wschodnie. Ciemne jeziora, wijące się rzeki, mroczne puszcze i rozległe pola niezmiennie pozostają symbolami tego krajobrazu. A miejscowości? Wsie, leśniczówki, założenia dworskie i folwarczne, małe osady leśne, osady młyńskie, kolonie i przysiółki? Są wśród tych lasów i tych pól, nawet... gdy nikt już w nich nie mieszka. Pozostają pod postacią ruin i opuszczonych cmentarzy, brukowanych dróg i zasypanych piwnic. Przypominają o sobie i o ludziach niegdyś w nich zamieszkujących, niezliczonych, wtopionych w krajobraz pozostałościami.

Wydarzenia końca drugiej wojny światowej w Prusach Wschodnich – dramatyczna ucieczka ludności cywilnej, grabież i dewastacja poczynione przez zdobywające te tereny oddziały Armii Czerwonej, skutkowały gwałtownym wyludnieniem się tego obszaru. Kolejno, procesy związane ze zmianą przynależności państwowej terytorium: wysiedlenia Niemców i Mazurów, intensywnie zachodzące migracje wewnętrzne i ponowne zasiedlenie tych terenów ludnością napływową oraz powojenne programy gospodarcze i polityka narodowościowa, w efekcie spowodowały przerwanie wielowiekowej ciągłości osadniczo-kulturowej. Zmieniał się krajobraz. Zaczęły z niego znikać budynki, zagrody, a w końcu – całe miejscowości.

Książka ta powstała po to, aby opowiedzieć o skali materialnych przekształceń wiejskiego krajobrazu, które nastąpiły w wyniku wyludnienia terenu byłych Prus Wschodnich. Studia zostały przeprowadzone w ramach ujęcia interdyscyplinarnego, łączącego podejścia badawcze i metodykę geografii historycznej i archeologii współczesności. Czerpanie z dorobku tych dwóch dyscyplin uczyniło badania i analizy bardziej wnikliwymi, ukazując analizowane procesy i ich materialne skutki w szerszej, humanistycznej perspektywie. W toku prowadzonych badań na jaw wychodziły coraz to nowe fakty *świadczące* o mnogości i gwałtowności zachodzących przemian, a liczba identyfikowanych opuszczonych miejscowości rosła wraz z postępem zaawansowania prac badawczych, przekraczając pierwotne wyobrażenia na temat skali zjawiska depopulacji. Opuszczonych zostało kilkaset dawnych jednostek osadniczych, a ich wyludnienie wyraźnie wpłynęło na strukturę wiejskiego krajobrazu. Obok innych materialnych skutków powojennych przemian społeczno-politycznych i gospodarczych, jakimi są np. popegeerowskie osiedla, kontrastujące z historycznymi formami zabudowy, niezamieszkałe jednostki osadnicze są jednymi z bardziej dostrzegalnych krajobrazowych świadectw i nośników tego, co wydarzyło się w przestrzeni współczesnego województwa warmińsko-mazurskiego w trakcie i po zakończeniu drugiej wojny światowej. Wyludnione miejscowości są ważnymi elementami krajobrazu kulturowego i stanowią o jego współczesnej tożsamości.

Bezludne tereny m.in. dawnych wsi pozostają w przestrzeni geograficznej repozytoriami informacji o przeszłości – o wydarzeniach, o lokalnych społecznościach, a nawet o poszczególnych osobach, ponieważ przetrwały w ich strukturach relikty dawnego funkcjonowania miejscowości, tworzą tzw. materialną

pamięć krajobrazu. Zapomniane, wyludnione, opuszczone na skutek przymusowej ucieczki, ale również i planowo wysiedlone osady są wyjątkową naturo-kulturową mozaiką przeszłości i teraźniejszości – krajobrazowym palimpsestem.

Jaki jest materialny wymiar przerwania ciągłości osadnictwa w polskiej części dawnych Prus Wschodnich? Co się stało i co dzieje się obecnie z dawnymi miejscowościami, w których nikt dziś nie mieszka? Jakie są przyczyny i skala zachodzących w nich przekształceń? Jakie informacje przechowują relikty ich struktur materialnych? To pytania, które sprowokowały do tego, aby przebyć tę przestrzeń wzdłuż i wszerz w poszukiwaniu nań odpowiedzi. Książka, którą trzymacie w dłoniach jest zwieńczeniem tej dosłownej i naukowej wędrówki. Ja już ją przebyłam. Teraz zapraszam i Was.

Autorka

1. PRZEDMIOT BADAŃ. GŁÓWNE ZAŁOŻENIA

Miejscowość wyludniona? Czym jest, jak wygląda, co po niej pozostało? Na kolejnych stronach zdefiniowano szczegółowo przedmiot badań i ich założenia, cele, hipotezy badawcze i tło metodologiczne, aby następnie przejść do omówienia zagadnień dotyczących przemian społeczno-politycznych, zwłaszcza lokalnych niuansów historii, która po 1945 r. nie była na Warmii i Mazurach czarno-biała. Kolejne rozdziały ujawniają zaś wyniki szczegółowych analiz dotyczących krajobrazu opuszczonych miejscowości i ich miejsca we współczesnej przestrzeni geograficznej.

1.1. Przedmiot badań

Przedmiotem badań były **całkowicie wyludnione miejscowości**, w których do przerwania ciągłości osadnictwa doszło między końcowym etapem drugiej wojny światowej a 2020 r. Są to współcześnie niezamieszkane jednostki osadnicze, które w czasie funkcjonowania w ramach Prus Wschodnich posiadały odrębne nazwy własne¹. Można wśród nich wyróżnić miejscowości samodzielne: wsie, osady, kolonie oraz niesamodzielne, jak przysiółki i osiedla.

Za podstawę wydzielenia obiektów badań przyjęto informacje o miejscowościach zawarte w treści arkuszy mapy topograficznej *Topographische Karte Mess-tischblatt* w skali 1:25 000, pochodzących z serii wydanych w latach 1920–1938². Przedmiotem analizy były przede wszystkim: identyfikacja i przekształcenia wyludnionych niw siedliskowych, w szczególności obszarów koncentracji zabudowy (budynków mieszkalnych i gospodarczych), w mniejszym zaś stopniu problematyka dotycząca przemian układów gruntowych i ich użytkowania.

¹ Według definicji zawartej w Ustawie z dnia 29 sierpnia 2003 roku o urzędowych nazwach miejscowości i obiektów fizjograficznych (Dz.U. z 2003 r., Nr 166, poz. 1612) miejscowością jest jednostka osadnicza posiadająca nazwę własną. Podczas określania przedmiotu badań kierowano się wskazaną powyżej, współczesną definicją miejscowości (zob. także: A. Majewska 2018, s. 10).

² Autorka korzystała głównie z arkuszy wydanych do 1938 r. ze względu na zmianę nazw miejscowości w Prusach Wschodnich, której dokonano w 1938 r. Wszystkie spisy miejscowości, o ile była taka możliwość, sporządzono według nazw obowiązujących przed 1938 r. W wyjątkowych przypadkach, przy braku arkuszy z tego zakresu czasowego, wykorzystano karty z lat wcześniejszych lub późniejszych ± 15 lat.

Warto w tym miejscu zwrócić uwagę na terminy bliskoznaczne i synonimy stosowane w pracy na określenie **całkowicie wyludnionych miejscowości**. Pierwszym z nich jest określenie **osada opuszczona** (ang. *abandoned village*). W literaturze anglojęzycznej, dotyczącej poruszanej tu problematyki, używany jest również termin *deserted village*, oznaczający **osadę opustoszałą, porzucaną**. Jest to terminologia jak najbardziej uzasadniona i w przypadku wiejskich jednostek osadniczych z terenu dawnych Prus Wschodnich, ponieważ przerwaniu ciągłości osadnictwa w miejscowościach obszaru badań w okresie okolo wojennym, wiązało się przede wszystkim z aktami porzucania gospodarstw pod przymusem i w warunkach zagrożenia życia (ucieczki, wypędzenia, przesiedlenia ludności, nieudane próby zasiedlania miejscowości np. podczas szeregających się napadów i szabrownictwa). Według autorki analizowane struktury krajobrazowe można nazwać również mianem **zanikających miejscowości**. Pojęcie to jest stosowane w pracy w rozumieniu innym niż przyjęte w geograficznych studiach osadniczych, w których odnosi się do wsi zamieszkanymi, które można określić jako zanikające ze względu na postępujący regres osadnictwa (zob. np. M. Wesołowska 2018, s. 13). W tym kontekście wymiennie nazywane są one m.in. wsiami: zanikowymi; kurczącymi się demograficznie; jednostajnie regresywnymi (tamże, s. 9). Proces zanikania miejscowości jest jednak w takich przypadkach przypisywany wyłącznie osadom zamieszkiwanym, a więc funkcjonującym w aspekcie społecznym. Właściwie pomijany jest ważny etap krajobrazowego wymiaru funkcjonowania miejscowości, gdyż przerwanie ciągłości osadnictwa nie jest jednoznaczne z „wymazaniem” osad z przestrzeni geograficznej. Degradacja struktur materialnych jest procesem długotrwałym i złożonym. Ponadto, wiele obszarów dawnych miejscowości, poza fizycznymi pozostałościami, posiada również swoje miejsce we współczesnej topografii, reprezentowane obecnością nazw miejscowych. Z uwagi na zastosowanie podejścia badawczego, ukierunkowanego na analizy dotyczące materialnego wymiaru przerwania ciągłości osadnictwa, termin „miejscowość zanikająca” trafnie oddaje własności krajobrazu fizycznego niezamieszkanymi miejscowości i procesów, które zachodzą w ich obrębie – przede wszystkim postępującego zaniku ich struktur materialnych. Określenie zanikające miejscowości – w rozumieniu przyjętym w pracy – odnosi się zatem do jednostek osadniczych pozostających niezamieszkanymi, a więc tych, w których doszło do zaniku osadnictwa (trwałego przerwania ciągłości osadniczej). Same nie mogą jednak zostać określone jako zanikłe w kontekście materialnym, na skutek obecności „krajobrazowych śladów” ich niedawnego funkcjonowania jako osad zamieszkanymi. Różnorodne i licznie identyfikowane relikty sprawiają, że miejscowości te, w ich w wymiarze fizycznym, można określić mianem zanikających.

1.2. Problem badawczy. Cele i hipotezy

Część terytorium dawnych Prus Wschodnich, włączona do Polski w 1945 r., to obszar wyjątkowy z uwagi na zróżnicowanie procesów warunkujących przekształcenia krajobrazu kulturowego w ciągu ostatnich stu lat. Wiele z nich, w tym dotyczących skali i okoliczności wyludniania się jednostek osadniczych, nie zostało jeszcze szczegółowo zdiagnozowanych i wyjaśnionych, w wyniku czego krystalizują się liczne pytania badawcze. Jak zmieniały się struktury miejscowości po ich opuszczeniu? Jak przebiega w krajobrazie zanik miejscowości? Dlaczego zachodziły i zachodzą takie procesy?

Pytania te pozwoliły na doprecyzowanie **zasadniczego problemu badawczego**, którym było określenie przyczyn, okoliczności i skali przestrzennej zjawiska całkowitego wyludnienia wiejskich jednostek osadniczych w polskiej części dawnych Prus Wschodnich oraz jego krajobrazowego – materialnego wymiaru.

Należy podkreślić, że w dotychczasowych badaniach nie określono skali zjawiska depopulacji miejscowości dawnych Prus Wschodnich oraz jej krajobrazowych skutków. Znaczna luka w stanie wiedzy na temat regresu osadnictwa na wskazanym obszarze, w tym przede wszystkim dotycząca jego następstw z zakresu fizycznych przekształceń środowiska geograficznego, stanowiła przesłankę do podjęcia badań na ten temat. Również dotychczasowy niedostatek prowadzonych na gruncie polskim studiów dotyczących zaniku osadnictwa, zwłaszcza obejmujących większy zasięg przestrzenny, co podkreślone zostało przez T. Figlusa (2016a, s. 88), stanowił istotny czynnik warunkujący określenie przedmiotu analiz.

Problem badawczy dotyczy tematyki aktualnej z punktu widzenia kierunków współczesnych badań osadniczych, prowadzonych w ramach geografii historycznej i osadnictwa (zob. m.in.: A.R.H. Baker 2003; T. Figlus 2016a), w tym z zakresu rozpoznania archeologicznego i analizy krajobrazu kulturowego północno-wschodniej Polski (C. Sobczak 2017; A. Żywicznyński 2017). Praca stanowi odzew na postulowane w środowisku naukowym perspektywy rozwoju m.in. geografii osadnictwa jako dyscypliny podejmującej tematykę obejmującą rejestrację i wyjaśnianie procesów zachodzących w osadnictwie polskim m.in. na skutek zmian ustrojowych, przy interdyscyplinarnej organizacji badań naukowych. Problematyka powiązana jest również z aktualnymi kierunkami badań nad dziedzictwem z zakresu (rozwijającej się zwłaszcza w środowisku anglosaskim) geografii dziedzictwa (ang. *geography of heritage*) oraz badań nad krajobrazem dziedzictwa (ang. *heritagescape*), w ramach których rozpatruje się różnoskalowe i wieloaspektowe problemy badawcze związane z lokalizacją i rozmieszczeniem obiektów dziedzictwa kulturowego (zob. np. B. Graham, G.J. Ashworth, J.E. Tunbridge 2000; M.-C.E. Garden 2004). Podejmowane zagadnienia wpisują się także w szeroki kontekst współczesnych badań krajobrazowych (ang. *landscape studies*).

Tematyka pracy, zwłaszcza zagadnienia dotyczące fizycznych destruktywów miejscowości, włączają się również w rozwijający się nurt badań nad materialnym wymiarem przeszłości nieodległej. Jest on niezwykle atrakcyjny pod względem wartości poznawczych, m.in. z uwagi na kształtujące się w jego obrębie nowe konceptualizacje teoretyczno-metodyczne, które poszerzają horyzont analiz w badaniach nad materialnym dziedzictwem kulturowym. Analizy dotyczące okresu tzw. współczesnej przeszłości, wykrystalizowały się jako odrębny dział badań w archeologii w latach 90. XX w., mając swoje korzenie w latach 70. i 80. XX w., jak podaje jeden z prekursorów archeologii współczesności – A. González-Ruibal (2014).

Aby rozwiązać zarysowany problem badawczy wyróżniono następujące cele szczegółowe:

1. Zdiagnozowanie przyczyn i okoliczności przerwania ciągłości osadnictwa we współcześnie niezamieszkańskich dawnych wiejskich jednostkach osadniczych obszaru badań;
2. Określenie liczby i typów opuszczonych miejscowości znajdujących się na obszarze badań (których całkowite wyludnienie nastąpiło od końca drugiej wojny światowej do 2020 r.) oraz omówienie przestrzennego wymiaru przerwania ciągłości osadnictwa;
3. Określenie przyczyn, rodzajów, kierunków, przebiegu oraz stopnia przekształceń struktur krajobrazowych wyludnionych miejscowości;
4. Wyszczególnienie, jakiego rodzaju informacje o przeszłości zapisane są w pamięci krajobrazu zanikających pod względem materialnym miejscowości.

Przerwanie ciągłości osadnictwa w miejscowościach z terytorium dawnych Prus Wschodnich jest silnie powiązane z XX-wiecznymi przemianami geopolitycznymi Europy Środkowo-Wschodniej. Percypowany współcześnie krajobraz Warmii, Mazur, Barcji i Powiśla jest wielowarstwową strukturą, która w sposób szczególny kresli naszą wiedzę o jego nieodległej przeszłości. Wątki lokalnej historii odczytać można m.in. poprzez obserwację opuszczonych miejsc, których opowieść utkana jest na porośniętych trawą fundamentach, zasypanych studniach i zapomnianych cmentarzach. Przestrzenny palimpsest ujawnia różne – bliskie i odległe – przeszłości, w zależności od perspektywy przyjętej przez obserwatora. Zbadanie materialnego wymiaru przerwania ciągłości osadnictwa w obrębie tego wyjątkowego obszaru stanowiło duże wyzwanie, wymagające zastosowania rozszerzonej, wielowątkowej i złożonej metodycznie perspektywy badawczej. Praca stanowi więc połączenie dwóch wyraźnie zarysowanych wątków: historyczno-geograficznego oraz archeologicznego. Ich wyrazem, poza nakreślonymi powyżej założeniami, są dwie **hipotezy badawcze**, zakładające, że:

1. **Rozkład przestrzenny wyludnionych miejscowości znajdujących się w części byłych Prus Wschodnich, włączonej do Polski w 1945 r., jest nierównomierny.** Założono występowanie dysproporcji w rozmieszczeniu opuszczonych jednostek osadniczych z uwagi na różne nasilenie regresji

zaludnienia, zarówno w czasie, jak i w przestrzeni obszaru badań. Przerwanie ciągłości osadnictwa w poszczególnych jednostkach osadniczych nastąpiło w efekcie zróżnicowanych wydarzeń i procesów antropogenicznych, związanych m.in. z przebiegiem działań zbrojnych drugiej wojny światowej, jej licznych następstw społeczno-politycznych i gospodarczych oraz w odmiennych lokalnych uwarunkowaniach środowiska przyrodniczego, które również warunkowały depopulację. Ponieważ **założono, że proces wyludnienia się miejscowości obszaru badań został zdominowany wydarzeniami okołowojskimi**, wysunięto przypuszczenie o występowaniu rejonów z większą liczbą opuszczonych osad na jednostkę powierzchni tam, gdzie zachodzące procesy mogły potencjalnie szczególnie ingerować w kształt sieci osadniczej. Wskazać tu można przede wszystkim teren pogranicza związanego z nowo wytyczoną granicą polsko-rosyjską oraz obszar pogranicza reliktoowego – okolic dawnej południowej granicy Prus Wschodnich.

2. **Relikty wyludnionych miejscowości jako składowe materialnej pamięci ich krajobrazu stanowią wyjątkowe i bogate źródło informacji, zarówno o dawnym funkcjonowaniu miejscowości jako zamieszkałych jednostek osadniczych, jak również procesów i przekształceń zachodzących po przerwaniu ciągłości osadnictwa. Wskazują również na to, jak krajobraz przechowuje informacje o przeszłości i w jaki sposób są one przetwarzane w wyniku przebiegu procesów naturalnych i antropogenicznych.** Z uwagi na charakter obserwowanych w krajobrazie pozostałości osadniczych, założono, że największe nasilenie procesów destrukcyjnych w obrębie wyludnionych miejscowości, znajdujących się w części Prus Wschodnich włączonej w granice Polski po drugiej wojnie światowej, nastąpiło w latach 1944–1956, w następstwie powojennych przemian społeczno-politycznych. Zostały one zapoczątkowane w 1944 r. końcowowojskim exodusem ludności Prus Wschodnich określanym mianem Wielkiej Ucieczki, natomiast koniec cezury wyznaczają lata drugiej połowy lat 50. XX w., kiedy nastąpiło złagodzenie represyjnej polityki władz, określane jako tzw. odwilż polityczna. Odnotowano m.in., że w październiku 1956 r. skala wyjazdów z Warmii i Mazur zaczęła się zmniejszać, a funkcjonowanie zakończyła większość rolnych spółdzielni produkcyjnych, które utworzono w wielu dawnych majątkach ziemskich (na podstawie: R. Gross 2018, s. 520; zob. także: M. Markiewicz 2005, s. 67; B. Turower 2009, s. 542). Nie wyznacza to jednak zatrzymania regresu osadnictwa na omawianym obszarze. Analizie poddano wszelkie przemiany krajobrazu wyludnionych miejscowości zachodzące w ich obrębie po przerwaniu ciągłości osadniczej.

Temat wyludnionych miejscowości, znajdujących się na obszarze należącym niegdyś do Prus Wschodnich, został podjęty m.in. ze względu na znaczącą lukę w stanie badań nad materialnym dziedzictwem kulturowym dawnych wiejskich jednostek osadniczych oraz nad miejscem/rolą opuszczonych siedlisk

w środowisku geograficznym. Przede wszystkim dostrzeżono, że relikty całkowicie wyludnionych miejscowości funkcjonują najczęściej poza oficjalnym dyskursem badań nad dziedzictwem kulturowym, a przecież ich pozostałości, współtworzące krajobraz, stanowią o jego przeszłości i są nośnikami pamięci o historii lokalnych społeczności. Jest to problematyka szczególnie interesująca, zwłaszcza z uwagi na istotne zmiany jakie zaszły w tożsamości kulturowej tych terenów w XX w., co skutkowało kształtowaniem się m.in. nowych krajobrazów dziedzictwa (*heritagescape* – zob. M.-C.E. Garden 2004). W przestrzeni tylko na pozór sielskich pejzaży, malowanych lasami i jeziorami, niezwykle wybrzmiewa samo pojęcie „dziedzictwo”. Zanikające pod względem materialnym były jednostki osadnicze Prus Wschodnich, teraz, kilka dziesięcioleci od ich wyludnienia, zaczynają przykuwać uwagę badaczy i społeczników. Upływ czasu i wydarzenia, które zdeterminowały ich losy, sprawiają, że stają się obiektami znaczącymi pod względem historycznym i społecznym. Dotyczy to zarówno pogłębiania wiedzy o historii lokalnej, jak i badań nad procesami o znaczeniu bardziej globalnym, np. dotyczących wpływu depopulacji na struktury osadnicze i krajobraz kulturowy.

1.3. Struktura pracy

Wydaje się, że opuszczone w XX w. miejscowości Warmii, Mazur, Barcji i Powiśla, przez wzgląd na przyczyny wyludnienia, są wyłącznie kotwicami pamięci o trudnej, brutalnej, niechcianej przeszłości tych ziem. Nieprawda. Ich relikty tworzą materialny zapis wielu kolejnych etapów funkcjonowania jednostek osadniczych i ich społeczności. Jest to zapis ważny, bo o wielu dawnych, zwłaszcza małych miejscowościach, wiemy niewiele lub właściwie nic. A jedynym źródłem wiedzy pozostają właśnie ich materialne pozostałości. Jak można je odczytać, jakie informacje przechowują? Pytania te stanowią jednocześnie pomost do tytułowego konstruktów badawczego konsolidującego analizy – „pamięci krajobrazu”. W ujęciu materialnym oznacza ona sposób, w jaki krajobraz przechowuje informacje o swojej historii i o wydarzeniach, które miały w nim miejsce (więcej: U. Myga-Piątek 2015). Teoretyczno-metodyczne implikacje tego terminu szczegółowo omówiono w kolejnym rozdziale. W tym miejscu wyjaśnić należy, że jest on kluczowy dla całości podjętych badań, zwłaszcza w kontekście integracji założeń teoretyczno-metodycznych geografii historycznej i archeologii współczesności. Połączenie wybranych podejść z zakresu tych dyscyplin tworzy podstawę opracowanego modelu badawczego służącego empirycznym analizom przestrzeni zanikających miejscowości.

Zarówno z uwagi na wieloetapowość procedury przeprowadzonych badań interdyscyplinarnych, jak i wielowątkowość podjętego problemu badawczego, zdecydowano o podziale pracy na dwie główne części: teoretyczną i empiryczną.

Pierwsza część pracy stanowi studium teoretyczne, w którym autorka zarysowała koncepcję interdyscyplinarnego modelu badawczego, który integruje założenia teoretyczno-metodologiczne geografii historycznej i archeologii współczesności. Model opracowany został w osnowie jednego z nurtów badawczych współczesnej humanistyki, określanego zwrotem ku materialności. Przedstawione zostały założenia zintegrowanego podejścia i możliwości jego aplikacji w studiach krajobrazowych, w tym szczególnie w badaniach dotyczących przestrzeni całkowicie wyludnionych jednostek osadniczych oraz dziedzictwa kulturowego, stanowiącego materialną reprezentację wydarzeń historii najnowszej (XX i XXI w.). Szczegółowo omówiono, pojawiające się w obrębie omawianego modelu, konstrukty badawcze, które niejako wydobywają na światło dzienne nowe konteksty, w jakich możemy analizować krajobraz, dążąc do jego bardziej kompleksowego zdiagnozowania, w szczególności określenia rodzajów, przyczyn, charakterystyki, przebiegu oraz następstw zachodzących w nim procesów.

Budowanie pomostów pomiędzy występującymi w tej pracy na pierwszym planie – geografą i archeologią, jest wyrazem dążenia ku myśleniu o krajobrazie, jako o holistycznej całości³. Badania krajobrazu kulturowego są domeną wielu dyscyplin, ale w przekonaniu autorki, to właśnie ujęcia interdyscyplinarne, ukierunkowane na zobowiązującą poszczególne dyscypliny fuzję, jak podkreśla ich specyfikę A. Kalisz (2014, s. 197), umożliwiają zdefiniowanie złożonych procesów zachodzących w przestrzeni geograficznej oraz przyjęcie szerszej, bardziej uniwersalnej perspektywy badawczej.

Druga część pracy jest studium empirycznym, dotyczącym materialnego wymiaru zaniku osadnictwa na terytorium dawnych Prus Wschodnich, w ich części włączonej do Polski w 1945 r. Zastosowano w nim w praktyce model badawczy integrujący geografę historyczną z archeologią współczesności. Analizy dotyczyły skali przestrzennej i krajobrazowych konsekwencji przerwania ciągłości osadnictwa. Poprzedzone zostały studium historycznym dotyczącym przyczyn i okoliczności wyludniania się miejscowości, opracowanym na podstawie analizy materiałów archiwalnych i literatury przedmiotu.

Przeprowadzone przez autorkę studia nad materialnym wymiarem przerwania ciągłości osadnictwa zostały podzielone na dwie zasadnicze części: syntetyczne

³ Ujęcie holistyczne obecne w badaniach geograficznych, które obecnie wg Andrzeja Lisowskiego ulega osłabieniu, przez długi czas stanowiło jeden z głównych wyróżników geografii społeczno-ekonomicznej, szczególnie w klasycznej regionalnej koncepcji przedmiotowej geografii (A. Lisowski 2012, s. 179; 2016, s. 60). Holistyczny charakter badań zrealizowanych w pracy wyrażony jest przede wszystkim podejmowaniem analizy krajobrazu wyludnionych miejscowości zarówno z położeniem nacisku na poszczególne ich składowe, jak i w ujęciu traktującym ich struktury przestrzenne jako całość funkcjonującą w ramach środowiska geograficznego.

analizy przestrzenne oraz analizy szczegółowe, skoncentrowane na poszczególnych składowych wyludnionych miejscowości.

Pierwsza z wymienionych części oparta została na wynikach analizy komparatystycznej archiwalnych i aktualnych materiałów kartograficznych, co pozwoliło na zidentyfikowanie wyludnionych jednostek osadniczych i wykonanie studiów przestrzennych dotyczących m.in. różnych aspektów rozmieszczenia i lokalizacji wyludnionych osad w przestrzeni geograficznej.

Przedmiotem badań terenowych były natomiast przemiany wybranych składników całkowicie wyludnionych miejscowości. Analizy szczegółowe koncentrowały się na przekształcaniach, jakim podlegają w czasie m.in. niwy siedliskowe, wchodzące w ich obręb zagrody, jak również cmentarze, które były zakładane przy miejscowościach oraz obiekty o genezie militarnej, które stanowią współcześnie integralne składowe przestrzeni opuszczonych wiejskich jednostek osadniczych. Wykonana w konwencji archeologicznej dokumentacja obiektów dziedzictwa kulturowego, szczegółowo rejestrująca zastaną przez badacza substancję materialną, w wielu przypadkach ujawniła jej palimpsestowy charakter. Poprzez rejestrację artefaktów pochodzących z nieodległej przeszłości można poznać i zrozumieć charakter zachodzących w przestrzeni geograficznej procesów, wyjaśnić dotychczas mało poznane wątki historyczne i okoliczności życia społeczności, towarzyszące wiodącemu nurtowi przemian społeczno-politycznych, albo wręcz przeciwnie – pozostające poza nim⁴.

1.4. Zakres czasowy i przestrzenny pracy

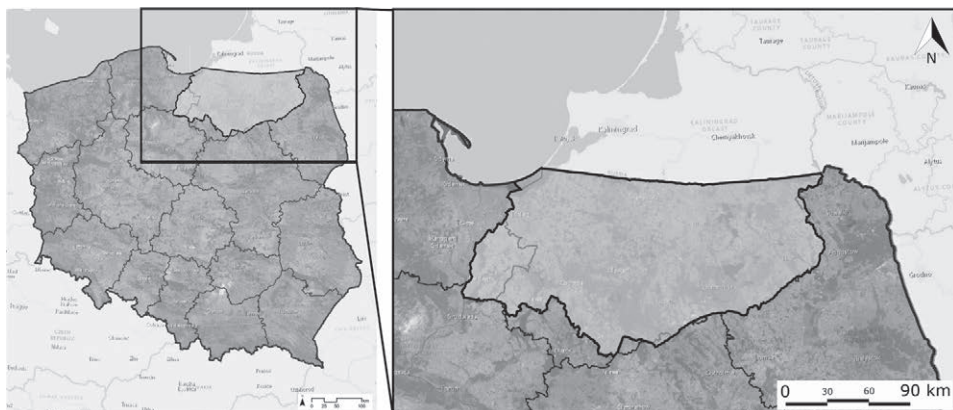
W pracy podjęto problematykę dotyczącą współcześnie niezamieszkanymi jednostek osadniczych, położonych w polskiej części dawnych Prus Wschodnich, w których do przerwania ciągłości osadnictwa doszło między końcowym etapem drugiej wojny światowej a 2020 r. Przedstawione wyniki analiz obejmują zatem niemal wyłącznie procesy i przemiany krajobrazu mające miejsce w tym zakresie czasowym. Przeprowadzone przez autorkę badania terenowe dokumentujące struktury wybranych wyludnionych miejscowości zostały wykonane w latach 2017–2020.

W części odnoszącej się do wydarzeń historycznych, które warunkowały wyludnianie się miejscowości we wskazanym okresie, analizy prowadzono również poza cezurą 1944/1945–2020. Tło społeczno-polityczne oraz gospodarcze depopulacji wiejskich jednostek osadniczych na terenie byłych Prus Wschodnich znacznie wykracza poza wydarzenia okolicznościowe, choć to one stanowiły najważniejszy impuls do wyludnienia się tego obszaru po 1945 r. W pracy przedstawiono zatem

⁴ Więcej na temat podejmowania badań z zakresu archeologii współczesności w: A. Zalewska 2017, s. 53–55.

szerokie spektrum okoliczności sprzyjających pustoszeniu miejscowości, wyszczególniając zdarzenia i procesy mające miejsce m.in. w okresie nowożytnym, XIX w. i w pierwszych dekadach XX w., związane przede wszystkim z klęskami elementarnymi, ruchami migracyjnymi oraz przebiegiem konfliktów zbrojnych.

Analizy przeprowadzono dla części dawnych Prus Wschodnich (w granicach tego terytorium z 1939 r.), której włączenie do Polski po drugiej wojnie światowej przypięczętowały postanowienia konferencji poczdamskiej, a następnie wytyczenie granicy między Rzeczpospolitą Polską a Związkiem Socjalistycznych Republik Radzieckich na podstawie układu granicznego podpisanego w Moskwie 16 sierpnia 1945 r. (z niewielkimi zmianami z 1945 i 1946 r.). Zasięg obszaru badań od północy wyznacza współczesna granica państwowa między Polską a Rosją (obecnie obowiązująca nazwa to obwód królewiecki). Z kolei od wschodu, południa i zachodu obszar badań określa przebieg granicy historycznej – zasięgu prowincji Rzeszy Niemieckiej – Prus Wschodnich, która obowiązywała w latach 1921–1939⁵ (ryc. 1).



Ryc. 1. Obszar badań – część byłej prowincji Prusy Wschodnie, włączonej do Polski w 1945 r. na tle współczesnego podziału administracyjnego kraju

Źródło: opracowanie własne na podkładzie ortofotomapy i mapy politycznej – WMS ArcMap, WMS Geoportal; granice obszaru badań wyrysowane na podstawie danych z arkuszy mapy *Topographische Karte Messtischblatt 1:25 000*.

Obszar badań to dawna część terytorium Rzeszy Niemieckiej – prowincja Prusy Wschodnie. Nie licząc zmian terytorialnych po zakończeniu pierwszej wojny światowej (m.in. odłączenia działdowszczyzny od Prus Wschodnich),

⁵ Południowa granica Prus Wschodnich była jedną z najstabilniejszych we wschodniej części Europy, stanowiąc przez stulecia granicę między Prusami lub Niemcami a Polską lub Rosją, tylko w latach 1795–1807 przebiegała na niewielkim odcinku dalej na południe (M. Przegiętka 2008, s. 128).

zasięg Prus Wschodnich, poza fragmentem południowo-zachodnim, pozostał podobny od czasu pierwszego rozbioru Polski (1772). Teren ten został dotknięty, szczególnie znamienne po zakończeniu drugiej wojny światowej, licznymi przemianami społeczno-politycznymi i administracyjnymi, które w sposób znaczący wpłynęły na przebieg procesów osadniczych, w tym na degradację miejscowości. Wskazaniem jest więc osadzenie podejmowanej tu problematyki w szerszym kontekście geograficzno-historycznym, który pozwoli na zrozumienie zależności przyczynowo-skutkowych dotyczących przekształceń obserwowanych we współczesnym krajobrazie kulturowym tego obszaru. Przedstawienie w tym miejscu rozległego rysu dziejów osadnictwa obszaru badań nie jest jednak możliwe ze względu m.in. na ramy objętościowe publikacji, a nawet nie byłoby w pełni uzasadnione z uwagi na zakres merytoryczny głównego trzonu analiz, obejmujący zagadnienia dotyczące przede wszystkim aktualnego stanu krajobrazu. W dalszej części rozdziału omówiono wybrane wątki, związane głównie ze zmianami przynależności politycznej oraz podziału administracyjnego omawianego obszaru.

W części Prus Wschodnich włączonej po drugiej wojnie światowej w granice Polski – dzisiaj w głównej mierze objętej granicami województwa warmińsko-mazurskiego, czyli przede wszystkim krain historyczno-geograficznych: Warmii i Mazur, a częściowo Powiśla, Żuław Wiślanych i Barcji (zob. ryc. 2) – czytelnym są świadectwa wielowiekowej historii i tradycji kulturowych, odczytywane m.in. za pośrednictwem form osadniczych, nazw miejscowych, zabytków architektury (zob. np. G. Białuński 1993). Ta zawierająca się w granicach dawnych Prus mozaika krain historyczno-geograficznych, stanowi wyjątkowy obszar do badań nad krajobrazowymi konsekwencjami wyludnienia.



Ryc. 2. Obszar badań na tle podziału na krainy historyczno-geograficzne

Źródło: opracowanie własne na podstawie: *Dziedzictwo kulturowe Warmii – Mazur ...* 2009.

Nadrzędną dywersyfikację regionalną współcześnie polskiej części dawnych ziem wschodniopruskich określają Warmia i Mazury, posiadające odrębną historię polityczną. Przez długi czas wyraźnie różnicowały ten obszar pod względem kulturowym, społecznym i osadniczym. Podczas gdy do 1945 r. Mazury nigdy nie stanowiły części Polski (będąc jedynie jako Prusy Książęce lennem polskim w latach 1525–1657), tak Warmia przez ponad 300 lat od drugiego pokoju to-ruńskiego do pierwszego rozbioru Polski stanowiła jej składową (zob. ryc. 2) (J. Małek 2016a, s. 235).

W początkach XVII w. na ziemiach pruskich utworzyły się w zasadzie trzy regiony odrębne etnicznie – głównym wyróżnikiem był język. Górne Prusy i Sambia były zdominowane przez Niemców, południową część Prus, czyli Mazury i część południową Warmii zamieszkiwała głównie ludność posługująca się językiem polskim, a Prusą Litwą – litewskojęzyczna (J. Małek 2003, s. 440–441). Teren, który do drugiej wojny światowej znajdował się w granicach Prus Wschodnich, od średniowiecza pozostawał pod wpływami niemieckimi i polskimi. Wpływ na kształtowanie się struktury etnicznej ziem pruskich miało także kontynuowanie zasiedlania dawnych puszczy, które szczególnie intensywnie przebiegało w wiekach XVI–XVIII, kiedy po sekularyzacji Prus Zakonnych, książęta pruscy osiedlali na owych terenach etnicznie polską ludność z Mazowsza, także w ramach tzw. osadnictwa szkatułowego. W połowie XVII w. osadnicy polscy mieli według szacunków stanowić ok. 50% mieszkańców na terenie dzisiejszych Mazur (J. Małek 2016a, s. 235).

W drugiej połowie XVII w. Prusy Książęce zyskały niezależność od Polski na podstawie traktatów welawsko-bydgoskich, zawartych w 1657 r. Od tej pory zaczęły funkcjonować jako Księstwo Pruskie będące częścią Elektoratu Brandenburgii (od 1701 r. jako część Królestwa Prus).

Do masowego wyludniania się miejscowości obszaru badań dochodziło nie tylko w ciągu ostatnich kilkudziesięciu lat. Nowożytne dzieje osadnictwa tych terenów nakreśliła m.in. zaraza dżumy, która w 1709 r.⁶ zdziesiątkowała ludność Prus Książęcych, padając na podatny grunt terenów wyniszczonych trzecią wojną północną. Choroba przeniesiona została na tereny pruskie przez wojska szwedzkie (S. Achremczyk 1997, s. 161; S. Flis 1960, s. 474). Wy-marło wówczas całkowicie wiele osad wiejskich, a niektóre miasta, szczególnie w południowo-wschodniej części Prus Książęcych, prawie całkowicie się wyludniły (np. w Piszcu przeżyło zaledwie 14 osób). Łącznie na 600 tys. mieszkańców Prus Książęcych odnotowano ok. 200 tys. ofiar zarazy (S. Achremczyk

⁶ Tereny późniejszych Prus Wschodnich nawiedzane były licznymi pomorami także w wiekach XV–XVII (więcej: G. Białuński 1996a, s. 520–521). Największa epidemia trwała według danych podawanych przez G. Białuńskiego w latach 1657–1661, kiedy zmarło w jej wyniku ok. 85 tys. osób, najstraszniejszą pozostaje jednak epidemia dżumy z 1709–1710 r. (tamże, s. 521).

1997, s. 162–163; A. Majewska 2018, s. 55–59; por. także różne szacunki w: Z. Szultka 2004). Po niej napłynęła do Prus duża grupa osadników z Niemiec, Palatynatu, Szwajcarii i Francji (J. Małłek 2000, s. 11) oraz z sąsiedniego Mazowsza i Ziemi Chełmińskiej (S. Achremczyk 1997, s. 164). Osadnictwo polskie zostało wstrzymane w 1739 r. decyzją Fryderyka Wilhelma I z uwagi na mnożące się przypadki porzucania gospodarstw przez nowych osadników (tamże). W latach 1711–1713 prowadzona była akcja osadnicza mająca na celu zrekomensowanie strat, które wywołała zaraza. Zasiedlano pustki osadnicze migrantami z zachodniej części Księstwa oraz z Rzeszy, później także ludnością polską i litewską (Z. Szultka 2004, s. 148, 151). Straty spowodowane epidemią dżumy zostały wyrównane około 1750 r. Wówczas Prusy Książęce zamieszkiwało blisko 604 tys. osób (por. tamże, s. 147, 151). Mieszkańcy Prus Książęcych tworzyli mieszkankę narodowościową złożoną z dawnych i nowych osadników: Niemców, Polaków, Szwajcarów, Holendrów, Francuzów, Szkotów, Litwinów i Żydów (S. Achremczyk 1997, s. 165). Według szacunków Zygmunta Szultki w latach 1691–1770 liczba ludności Prus Książęcych wahała się w przedziale 600–750 tys. osób (Z. Szultka 2004, s. 150).

W drugiej połowie XVIII w. weszła do użytku nazwa „Prusy Wschodnie”. Określenie to wprowadził Fryderyk II Wielki (H. Boockmann 1997, s. 567). Nazwa dotyczyła wtedy obszaru zawierającego się w innych granicach niż w okresie międzywojennym, bo jeszcze bez Warmii, obejmując za to m.in. odłączony w 1920 r. *Memelland* (niem.) – Okręg Kłajpedy. Od 1770 r. do 1800 r. liczba ludności Prus Wschodnich wzrosła z 750 tys. do ok. 960 tys. mieszkańców (według szacunków: Z. Szultka 2004, s. 158–159).

Kolejne istotne zmiany nastąpiły po pierwszym rozbiórze Polski, kiedy Warmia została anektowana przez Prusy, a następnie włączona do utworzonej prowincji Prusy Wschodnie w 1773 r. (J. Hackmann 2000, s. 178). Z Prus Wschodnich wyłączone zostały tereny nadwiślańskie, które przyłączone zostały do prowincji Prusy Zachodnie (Z. Szultka 2004, s. 155–156). Od 1773 r. do 1919 r. Prusy Wschodnie stanowiły jednak jednolitą, zintegrowaną terytorialnie prowincję wchodzącą w skład Królestwa Pruskiego, a następnie Cesarstwa Niemieckiego.

Obok epidemii, ludność Prus ponownie niepokojona była konfliktami zbrojnymi. Jednym z dotkliwszych były wojny napoleońskie, które na początku XIX w. znacząco wpłynęły na zahamowanie rozwoju gospodarczego, szczególnie środkowej części prowincji, co na skutek prowadzonych reform uwłaszczeniowych (powodujących zadłużenia rolników), doprowadziło do ruiny wiele mniejszych majątków ziemskich (*Bartoszyce. Z dziejów miasta...* 1987, s. 257–258).

Prowincja Prusy Wschodnie (w podziale na rejencje: królewiecką i gabińską) została utworzona decyzją Fryderyka Wilhelma III w 1815 r. obok 9 innych prowincji państwa pruskiego, a w 1824 r. w jedną połączono prowincje: Prusy Wschodnie i Prusy Zachodnie. Połączenie to zostało jednak zlikwidowane

w 1877 r. Kolejno w 1905 r. dokonano ponownej wewnętrznej reorganizacji podziału administracyjnego prowincji Prusy Wschodnie, wydzielając obok rejencji królewieckiej i gabińskiej trzecią – olsztyńską (E. Kroc 1997, s. 7–8, 10).

Prusy Wschodnie na przełomie XIX i XX w. w części północnej i centralnej zamieszkiwała przede wszystkim ludność niemiecka, natomiast w części południowej skład etniczny ludności był bardziej zróżnicowany. Powiaty mazurskie (Ostróda, Nidzica, Szczytno, Pisz, Elk, Giżycko, Mrągowo, Olecko), warmińskie (Olsztyn, Reszel) oraz zlokalizowane na Powiślu (Sztum, Kwidzyn, Susz), zamieszkiwała w dużym stopniu ludność polska (P. Eberhardt 1995, s. 11–12).

W 1919 r., po Traktacie Wersalskim, Prusy Wschodnie stały się polityczną eksklawą – prowincją odseparowaną od reszty Niemiec (zob. P. Eberhardt 1995, s. 9), tzw. korytarzem polskim należącym do utworzonej II Rzeczypospolitej. Co więcej, po zakończeniu pierwszej wojny światowej Polsce przyznano należącą do Prus Wschodnich działdowszczyznę (Działdowo z częścią powiatu nidzickiego), co jak podaje Janusz Małek (2016a, s. 237), miało znaczenie strategiczne, bo chodziło o zapewnienie Polsce kolejowego połączenia do bałtyckich portów. Terytorialne odseparowanie Prus Wschodnich od Rzeszy skutkowało kolejnymi zmianami podziału administracyjnego. W wyniku tego, do października 1939 r. na prowincję Prusy Wschodnie składały się rejencje: gabińska, królewiecka, olsztyńska i zachodniopruska (E. Kroc 1997, s. 15).

W czasie drugiej wojny światowej granice Prus Wschodnich zmieniły zasięg – utworzona została Prowincja Prusy Wschodnie, poszerzona na południu o rejencję ciechanowską⁷, Okręg Białostocki, Okręg Suwałki i Działdowszczyznę (*Warmia i Mazury. Zarys...* 1985, s. 631, 639). Wchodząca zaś do 1939 r. w skład Prus Wschodnich rejencja Prusy Zachodnie została włączona do Okręgu Rzeszy Gdańsk – Prusy Zachodnie jako poszerzona ku południu rejencja kwidzyńska (*Wysiedlenia, wypędzenia i ucieczki*, 2008, s. 24).

Już w czasie trwania drugiej wojny światowej zapadły decyzje polityczne na temat losów Prus Wschodnich. Ich dalsze istnienie jako części Niemiec poczytano jako zagrożenie integralności przyszłego Państwa Polskiego (C. Kraft 1999, s. 533). Podział Prus Wschodnich między przyszłą Polskę a ZSRR podejmowały kolejno ustalenia konferencji w Teheranie (1943), Jałcie i Poczdamie (1945) (P. Eberhardt 1995, s. 5; E. Kroc 1997, s. 11).

Tymczasowy podział administracyjny tzw. ziem odzyskanych ustalono 14 marca 1945 r. uchwałą Rady Ministrów RP, tworząc cztery okręgi administracyjne, w tym Okręg IV – Prusy Wschodnie (przemianowany 30 marca 1945 r. na Okręg Mazurski) (zob. ryc. 3) (*Warmia i Mazury. Zarys...* 1985, s. 674). Granice Okręgu Mazurskiego wyznaczały: od południa i wschodu granica byłych Prus

⁷ Z okupowanych powiatów z Mazowsza: ciechanowski, makowski, mławski, ostrołęcki, płocki, płoński, pułtowski, sierpecki (*Warmia i Mazury. Zarys...* 1985, s. 636).

Wschodnich, od zachodu – Wolnego Miasta Gdańska i wstępnie określona granica północna, która wówczas podlegała jeszcze niewielkim przesunięciom. Okręg Mazurski pierwotnie miał liczyć 27 powiatów (F. Sokołowski 1974, s. 305). Ostatecznie Okręg liczący 18 powiatów ukształtował się po zmianach dokonanych latem 1945 r. oraz po umowie o przebiegu granicy polsko-radzieckiej z 16 sierpnia 1945 r. Przypięczętowała ona koniec kilkusetletniej ciągłości kulturowej tych ziem, dzieląc teren przechodzących do historii Prus Wschodnich na dwie części.

W 1945 r. terytorium dawnych Prus Wschodnich zmieniło swoją przynależność państwową, przydzielone w części południowej do Polski, w mniejszej części północnej – do Związku Radzieckiego – jako obwód kaliningradzki: Königsberg wraz z pozostałą częścią środkowych i północnych regionów Prus Wschodnich (A. Sakson 2009, s. 118). Okręg Kłajpedy (Kraj Kłajpedzki), który należał do Prus Wschodnich do 1920 r. i później ponownie w latach 1939–1945, stanowi obecnie część Litwy. Do Polski włączono obszar o powierzchni 23 805 km², stanowiący 64% przedwojennej powierzchni Prus Wschodnich (P. Eberhardt 1995, s. 5). Były to obszary wschodniopruskich rejencji: olsztyńskiej, Prus Zachodnich, południowej części rejencji królewieckiej oraz południowy skrawek rejencji gabińskiej (z Gołdapią, Oleckiem i Węgorzewem), według podziału administracyjnego Prus Wschodnich z 1939 r. (*Wysiedlenia, wypędzenia i ucieczki...* 2008, s. 22–23). Ruchy ludnościowe, które nastąpiły na obszarze Prus Wschodnich w wyniku wydarzeń końcowojennych (m.in. tzw. wielka ucieczka) oraz powojenne przesiedlenia i migracje całkowicie zmieniły skład ludnościowy byłej wschodniopruskiej prowincji.

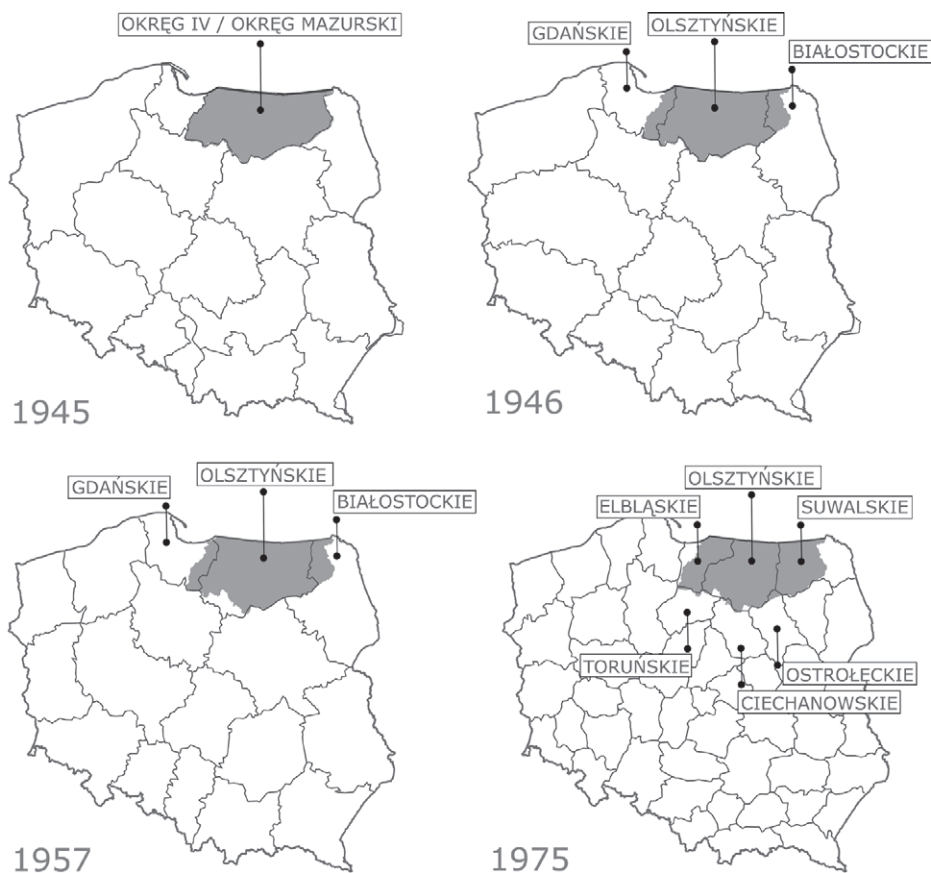
Zorganizowany po zakończeniu wojny Okręg Mazurski został rozwiązany 28 czerwca 1946 r. Wcześniej, bo 29 maja, wyłączono z niego część ziem (głównie dawnej rejencji Prusy Zachodnie), które weszły w skład województwa gdańskiego (powiaty: elbląski, kwidzyński, malborski, sztumski). Z kolei powiaty wschodnie: elcki, gołdapski i olecki zarządzeniem z 17 lipca przyłączono do tworzonego województwa białostockiego (ryc. 3) (F. Sokołowski 1972, s. 324; M. Markiewicz 2005, s. 57–58). Z pozostałej centralnej części Okręgu Mazurskiego utworzono województwo olsztyńskie⁸. Niewielkich korekt dokonano na granicy wschodniej z województwem białostockim, gdzie włączono do województwa olsztyńskiego niewielki obszar w okolicach Elku (*Wysiedlenia, wypędzenia i ucieczki...* 2008, s. 29–30). Podział taki w ogólnym zarysie utrzymał się do 1959 r.⁹, z korektą w 1950 r., kiedy przyłączono do województwa olsztyńskiego powiat działdowski należący wcześniej

⁸ Od 1946 r. województwo olsztyńskie tworzyły powiaty: bartoszycki, braniewski, giżycki, iławski, kętrzyński, lidzbarski, morąski, mrągowski, nidzicki, olsztyński, m. Olsztyn, ostródzki, pasłęcki, piski, reszelski, suski, szczycieński, węgorzewski (A. Wakar 1966, s. 34).

⁹ W 1959 r. zmieniono również nazwy niektórych powiatów wchodzących w skład województwa olsztyńskiego: reszelski zmieniono na biskupiecki, suski na iławski, a iławski na górowski (E. Kroc 1997, s. 19).

do województwa warszawskiego oraz nowomiejski, będący do tego roku w województwie bydgoskim (ryc. 3) (W. Wojnowski 1996, s. 181).

Kolejne zmiany podziału administracyjnego zaszły w 1975 r. w związku z likwidacją powiatów – wówczas województwo olsztyńskie znacznie zmniejszyło swój zasięg terytorialny, tworzyło je 55 gmin (zob. ryc. 3) (tamże, s. 182). Z pozostałych terenów dawniej należących do Prus Wschodnich, do województwa ciechanowskiego włączono 6 gmin, do elbląskiego – 15 gmin, do ostrołęckiego – 1 gminę, do suwalskiego – 16 gmin, do toruńskiego – 4 gminy (E. Kroc 1997, s. 21).

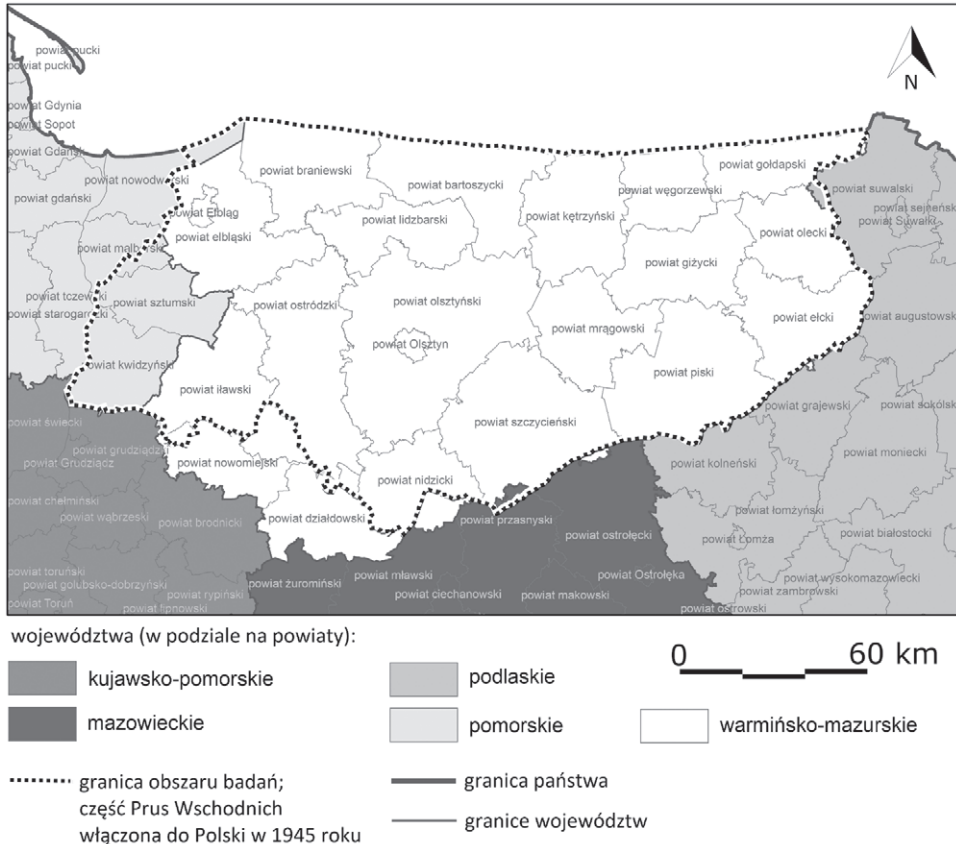


Ryc. 3. Część Prus Wschodnich włączona do Polski w 1945 r. na tle zmian podziału administracyjnego kraju

Źródło: opracowanie własne na podstawie danych z: *Atlas geograficzny...* 2013, s. 184.

Reforma administracyjna Polski z 1999 r. ponownie zmieniła podział terenów przynależących dawniej do Prus Wschodnich. Utworzone województwo

warmińsko-mazurskie obejmuje niemal cały obszar włączonych do Polski w 1945 r. ziem wschodniopruskich (ok. 97%) (zob. ryc. 4).



Ryc. 4. Część Prus Wschodnich włączona do Polski w 1945 r. na tle współczesnego podziału administracyjnego kraju

Źródło: opracowanie własne z wykorzystaniem danych z państwowego rejestru granic i powierzchni jednostek podziałów terytorialnych kraju – PRG.

Niewielkie odstępstwa zasięgu województwa warmińsko-mazurskiego względem historycznej granicy Prus Wschodnich zaobserwować można na pograniczu południowym, gdzie do przedwojennych Prus nie należał fragment powiatu nidzickiego, szczycieńskiego i niewielki fragment elckiego, natomiast granica wybiegała dalej na południe w rejonie powiatu przasnyskiego (z województwa mazowieckiego). Różnice w przebiegu obecnej granicy wojewódzkiej i dawnej wschodniopruskiej zachodzą również na wschodzie w rejonie warmińsko-mazurskiego powiatu gołdapskiego oraz podlaskiego powiatu suwalskiego. Z kolei

na zachodzie województwo warmińsko-mazurskie nie obejmuje dawnych terenów wschodniopruskich, które obecnie stanowią powiaty: kwidzyński, sztumski oraz część malborskiego i nowodworskiego z województwa pomorskiego (ryc. 4).

Podsumowując – obszar badań dotyczących materialnego wymiaru przerwania ciągłości osadnictwa obejmuje włączoną w 1945 r. do Polski część terytorium byłych Prus Wschodnich w jego granicach z 1939 r. Osadnictwo na tym obszarze determinowane było głównie przez ludność niemiecką i polską, co przełożyło się na złożony charakter społeczno-kulturowy tych terenów. Przedstawione wątki tła politycznego, uzupełnione zostały w dalszej części książki rozdziałem poświęconym procesom i wydarzeniom bezpośrednio poprzedzającym i towarzyszącym wyludnianiu się miejscowości.