

Pałac Czarny Orzeł (Palatul Vulturul Negru) zbudowano w latach 1907–1909 (na miejscu zajazdu). Projekt wykonali węgierscy architekci Marcell Komor i Dezső Jakab (w Oradei projektowali m.in. domy Adorján I i Adorján II). Budową kierował Ferenc Sztarill. Właścicielami byli prawnicy (też przedsiębiorcy i publicyści) pochodzenia żydowskiego: Ede Kurländer i Emil Adorján.

To wyjątkowe dzieło europejskiej secesji. Bogato zdobione są zarówno elewacje zewnętrzne, jak i wnętrza. Z zewnątrz secesyjny charakter podkreślają portale, wykusze, balkony, szczyty w kształcie muszli, wieża zegarowa z iglicą.

Pałac jest czteropiętrowy, na planie litery Y. Składa się z dwóch nierównych części połączonych pasażem. Wejścia znajdują się przy trzech ulicach: Piața Unirii (wejście główne), Independenței i Vasile Alecsandri.

Nazwa pochodzi od witraży z czarnym orłem, które umieszczono przy wejściu zachodnim i pod centralną kopułą w pasażu.



Fot. Krzysztof Pol

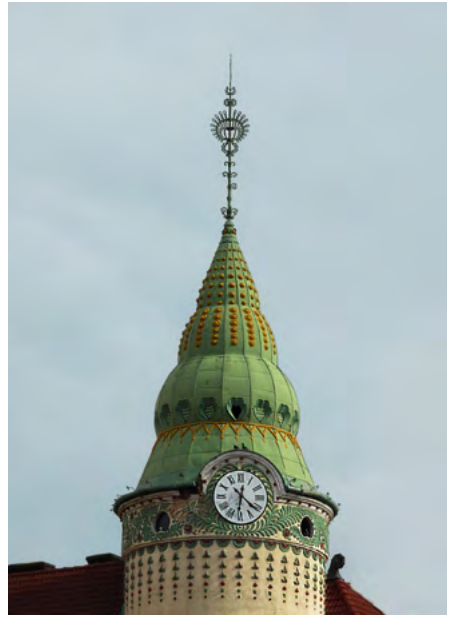
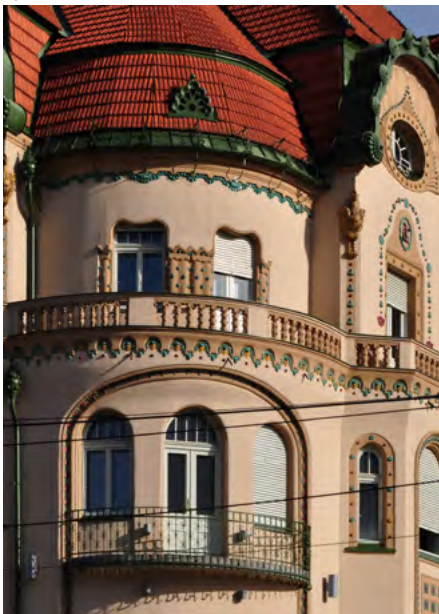
Elewacja północna i zachodnia

Fasada (elewacja zachodnia), z wieżą, znajduje się od Piața Unirii, ale bogato zdobiona jest też elewacja od Independenței.



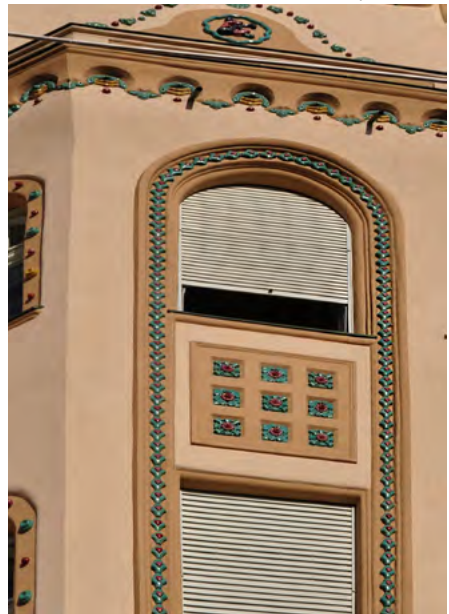
Elewacja zachodnia

Wykusz



Wieża zegarowa

Okno, elewacja zachodnia



Elewacje zachodnią i północną zdobią liczne secesyjne ornamenty ceramiczne – geometryczne i roślinne.



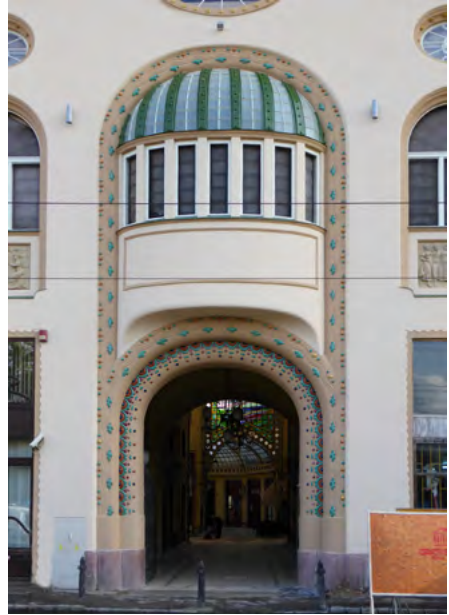
Secesyjne szczyty, elewacja zachodnia

Secesyjne szczyty, elewacja północna



Fot. Krzysztof Pol

Marcell Komor i Dezső Jakab to wybitni przedstawiciele secesji. Mieli biuro architektoniczne w Oradei w latach 1897–1918.



Secesyjne portale, elewacja zachodnia



Fot. Jolanta Pol

Kiedy dostawcy cegieł podwoili ceny, Emil Adorján założył cegielnię, która dostarczyła 4 miliony cegieł. Kiedy dostęp do pożyczek stał się zbyt kosztowny, Ede Kurländer i Emil Adorján otworzyli swój bank w 1906 r.



Stukowe reliefy, elewacja zachodnia



Fot. Jolanta Pol

Na początku XX w. mieściły się tu: hotel, cukiernia, kawiarnia, 35 sklepów, mieszkania, a w przejściu od Piața Unirii (na 1. piętrze) bank, którego dyrektorem był Emil Adorján.



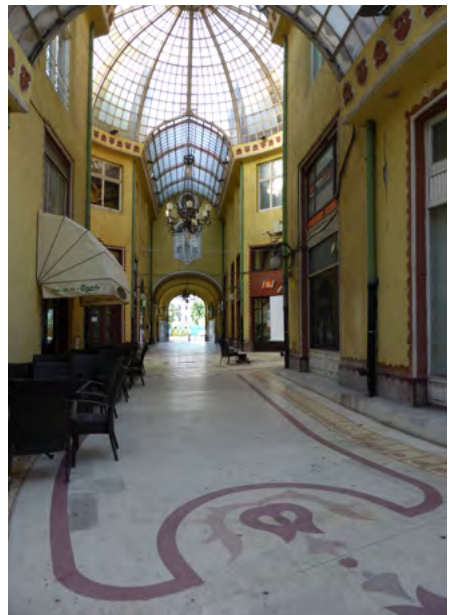
Stukowe reliefy, elewacja zachodnia



Fot. Jolanta Pol



Wewnątrz znajduje się secesyjny pasaż handlowy, kino, kluby, kawiarnie i restauracje.



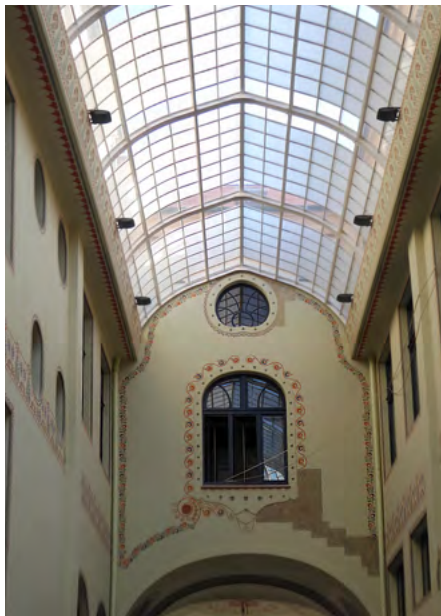
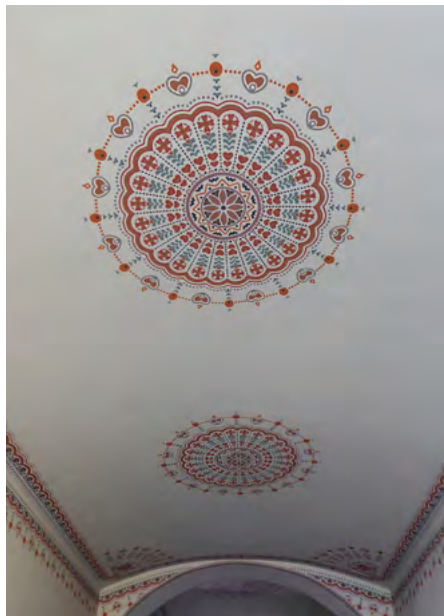


Pasaż kryty jest szklanym dachem, ma mozaikową podłogę z motywami kwiatowymi.

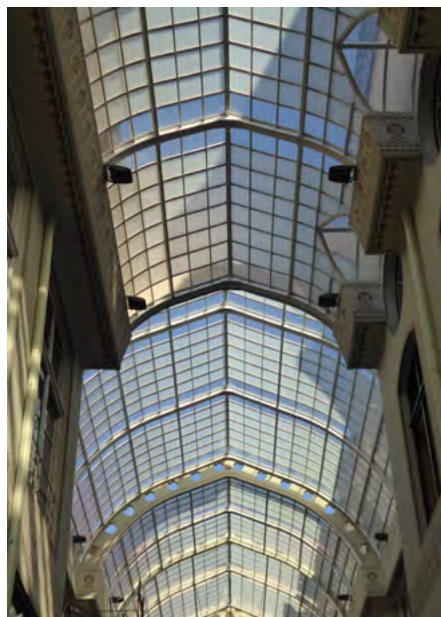


Fot. Krzysztof Pol

Inspiracją był otwarty w 1877 r. pasaż w Mediolanie – Galleria Vittorio Emanuele II (projekt: Giuseppe Mengoni).



Sklepienia pasażu

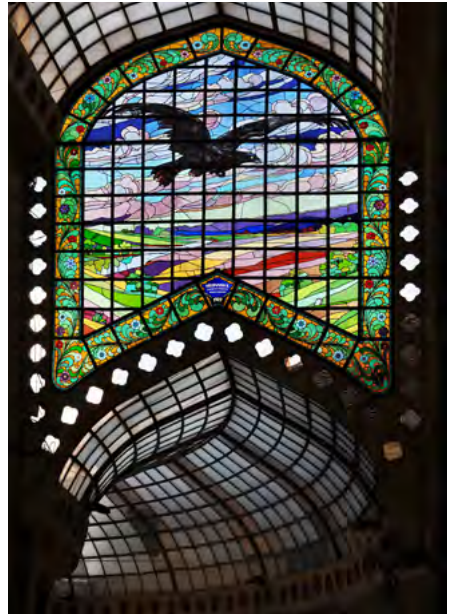


Fot. Jolanta Pol



Szklany dach w pasażu

Witraż z czarnym orłem powstał w Oradei w 1909 r. Został wykonany w warsztacie, którym kierował Károly Neumann.



Fot. Jolanta Pol