

# Kurbinowo

Prawosławna cerkiew św. Jerzego leży ok. 2 km od wsi Kurbinowo. Jej budowę prawdopodobnie zakończono w 1191 r. (data na ścianie wschodniej prezbiterium), w czasach cesarza bizantyjskiego Izaaka II Angelosa (jego wraz z żoną ukazano na freskach).

To budowla o wymiarach 15 × 7 m, z kamienia i cegły, kryta dwuspadowym dachem. Jest w stylu bizantyńskim, ale też z elementami charakterystycznymi wyłącznie dla średniowiecznej sztuki tego regionu. Składa się z prostokątnej nawy i półkolistej absydy od wschodu. Od zachodu jest wejście główne, ale umieszczono też wejście od południa.

O tym, jak znaczący jest to zabytek, świadczy też fakt, że przedstawiona wewnątrz na fresku na ścianie absydy (z lewej strony Matki Boskiej) postać archanioła Gabriela znalazła się na macedońskim banknocie o nominale 50 denarów (fot. poniżej).



Fot. Jolanta Pol



Fot. Krzysztof Pol

*Elewacja południowa*

Nad wejściem południowym jest motyw deesis – najlepiej zachowany fragment polichromii zewnętrznych (fot. z prawej).



*Elewacja południowa*



Fot. Krzysztof Pol

*Elewacja południowa, motyw deesis*



Od wschodu znajduje się półkolistą absyda, niższa od nawy, z oknem (biforium).



*Apsyda, prezbiterium*

*Fasada (elewacja zachodnia)*



Fot. Krzysztof Pol

Na zewnątrz, od zachodu i południa, zachowały się niewielkie fragmenty fresków. Pochodzą z czasów budowy świątyni.



*Polichromie na fasadzie (elewacja zachodnia)*



Fot. Jolanta Pol



Wnętrze całe pokryte jest freskami. Powstały w tym czasie kościół, ale jest też kilka późniejszych.



Ściana południowa, chrzest Jezusa

Według badaczy zostały wykonane przez trzech malarzy (różnili się poziomem umiejętności).

Najlepiej zachowały się na ścianie wschodniej.

Na ścianie południowej przedstawiono m.in. nawiedzenie Maryi, rozmowę Maryi i Elżbiety, narodzenie Jezusa, ofiarowanie Jezusa w świątyni, chrzest Jezusa i zmartwychwstanie Łazarza, a także świętych Pantaleona, Kosmę i Damiana, Konstantyna Wielkiego i jego matkę Helenę.

Ściana południowa, z lewej św. Pantaleon (też fot. powyżej, w niższym rzędzie pośrodku), w centrum Konstantyn Wielki i św. Helena



Fot. Krzysztof Pol

Na bocznych ścianach są też wizerunki proroków, którzy obwieszczali przyście Chrystusa.



Ściana południowa

Ikona Chrystusa na ścianie południowej

Ściana zachodnia



Fot. Krzysztof Pol





Ściana zachodnia

Najniżej na ścianie zachodniej przedstawiono święte męczennice, m.in. Teklę, Teodorę, Barbarę, Katarzynę (fot. poniżej).



Fot. Krzysztof Pol



Na ścianie północnej przedstawiono m.in. scenę ukrzyżowania Chrystusa, zdjęcie z krzyża, złożenie do grobu, zstąpienie do piekła, wniebowstąpienie.







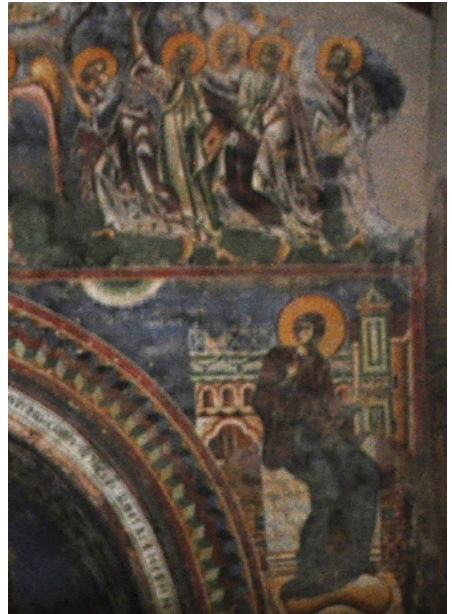
Na ścianie wschodniej przedstawiono wniebowzięcie Matki Boskiej, w absydzie Maryję z Dzieciątkiem i archaniołów Michała i Gabriela, a naprzeciw – na zachodniej – zesłanie Ducha Świętego.



Freski z Kurbinowa są rzadkim, a zarazem wybitnym przykładem wczesnośredniowiecznej sztuki bizantyńskiej.



*Absyda – wizerunek Maryi z Dzieciątkiem i archaniołów Michała i Gabriela  
Ściana wschodnia (z lewej też ściana północna)*



Fot. Krzysztof Pol