



Lineage II:

Goddess of Destruction

PORADNIK DO GRY DLA POCZĄTKUJĄCYCH

Nieoficjalny polski poradnik GRY-OnLine do gry

Lineage II: Goddess of Destruction

autor: Jacek „Ramzes” Winkler

GRYOnline.pl

Copyright © wydawnictwo GRY-OnLine S.A. Wszelkie prawa zastrzeżone.

www.gry-online.pl

Producent NCsoft, Wydawca NCsoft, Wydawca PL CDP.pl / CD Projekt
Prawa do użytych w tej publikacji tytułów, nazw własnych, zdjęć, znaków towarowych i handlowych, itp.
należą do ich prawowitych właścicieli.

Spis treści

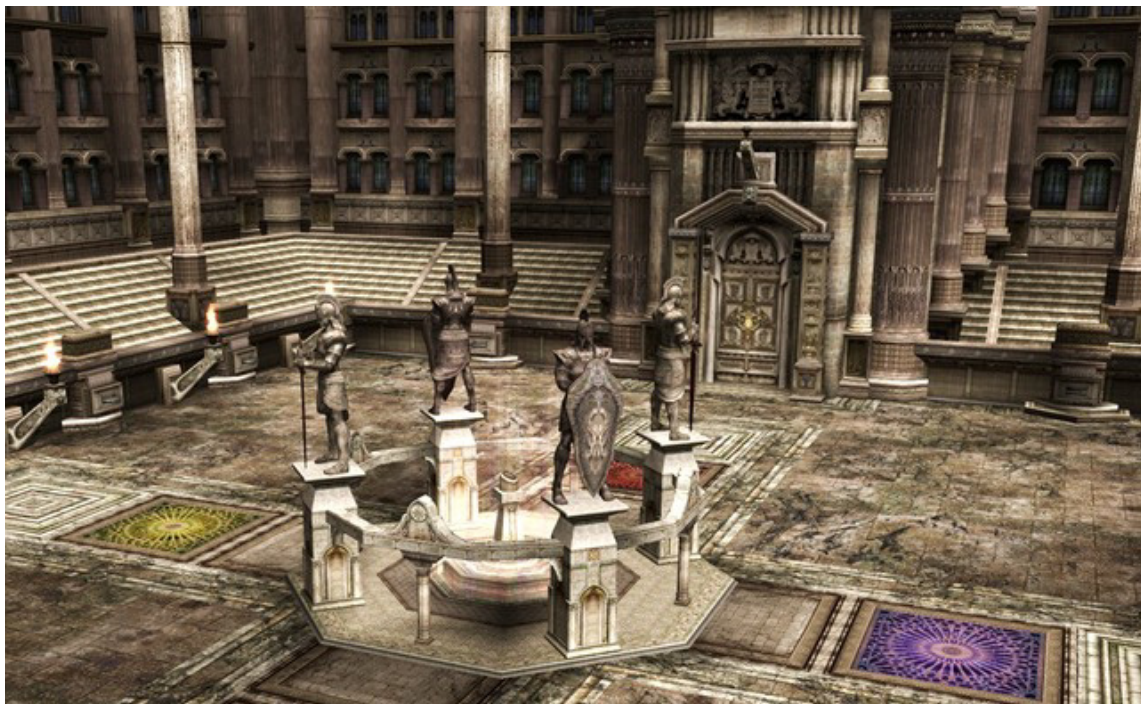
Wprowadzenie	3
Słownik pojęć	4
Mikropłatności	5
Tworzenie postaci	6
Podstawy	6
Człowiek	8
Jasny elf	10
Mroczny Elf	12
Kamael	14
Ork	15
Krasnolud	17
Zdobywanie doświadczenia	18
Omówienie Interfejsu	22
Mapa świata	23
Waluty	27
Środki Transportu	30
Goddess Of Destruction	32
Player vs Player	34
Podstawy	34
Ceremonia Chaosu	36
Wojny Klanowe	38
Oblężenia (Siege)	39
Olimpiada	40
Lindvior	41
Podział klas	43
Lokacje	45

Copyright © wydawnictwo GRY-OnLine S.A. Wszelkie prawa zastrzeżone.
Nieautoryzowane rozpowszechnianie całości lub fragmentu niniejszej publikacji w jakiegokolwiek postaci jest zabronione bez pisemnego zezwolenia GRY-OnLine S.A. Ilustracja na okładce - wykorzystana za zgodą © Shutterstock Images LLC. Wszelkie prawa zastrzeżone. Zgoda na wykorzystanie wizerunku podpisana z Shutterstock, Inc.

Dodatkowe informacje na temat opisywanej w tej publikacji gry znajdziecie na stronach serwisu GRY-Online.
www.gry-online.pl

Wprowadzenie

W poradniku dla początkujących do gry *Lineage II: Goddess of Destruction* znajdziesz wszystkie informacje potrzebne do rozpoczęcia zabawy w tej klasycznej grze MMO. Opanowanie pojęć używanych przez innych graczy czy dobre zrozumienie rozbudowanego systemu klas postaci nie jest zadaniem łatwym, ale dzięki poniższemu tekstowi powinno zająć znacznie mniej czasu. Poradnik zawiera również szczegółowe informacje na temat zmian wprowadzonych w najnowszym dużym rozszerzeniu, dzięki czemu osoby powracające do gry po dłuższej przerwie, szybko zapoznają się z wszelkimi nowościami.



Lineage II: Goddess of Destruction to najnowsza wersja wydanego jeszcze w 2003 roku koreańskiego MMO, które wraz z ukazaniem się rozszerzenia przeszło na system finansowania free2play. Gra nie tylko nie wymaga już płacenia miesięcznego abonamentu, ale jest również oficjalnie dostępna w języku polskim.

Poradnik zawiera:

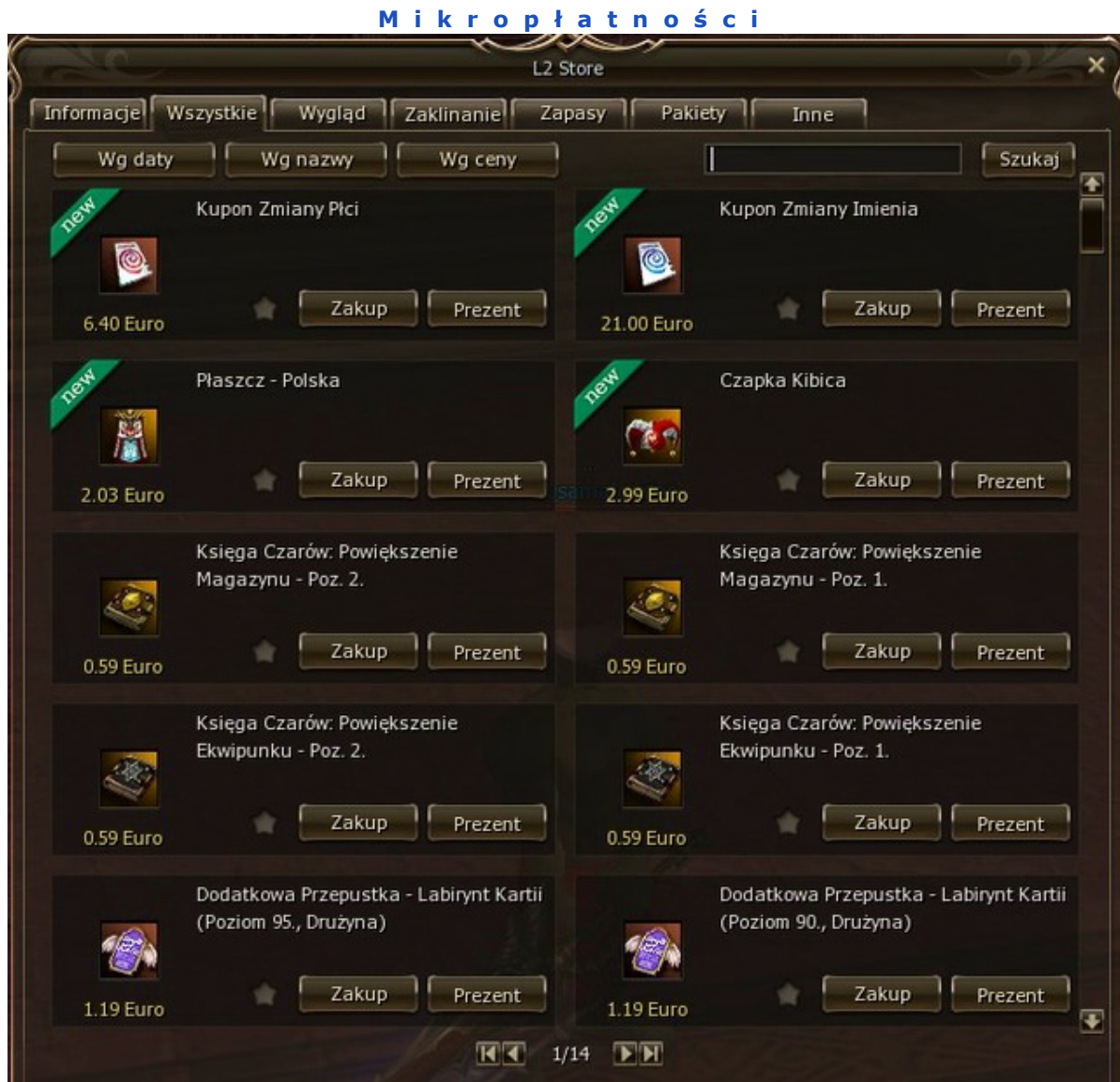
- Słownik często używanych pojęć
- Opis tworzenia postaci
- Spis wszystkich dostępnych ras oraz klas postaci
- Opis podstaw rozgrywki oraz omówienie interfejsu gry
- Informacje na temat walut, płatności oraz domu aukcyjnego
- Wykaz nowości wprowadzonych w rozszerzeniu *Goddess Of Destruction*
- Listę Dungeonów
- Dokładne omówienie rozgrywki PvP

Jacek „Ramzes” Winkler (www.gry-online.pl)

Słownik pojęć

W *Lineage 2* znajdziesz zagadnienia i skróty, które od lat występują w grach typu MMO. Większość graczy posługuje się nimi na co dzień.

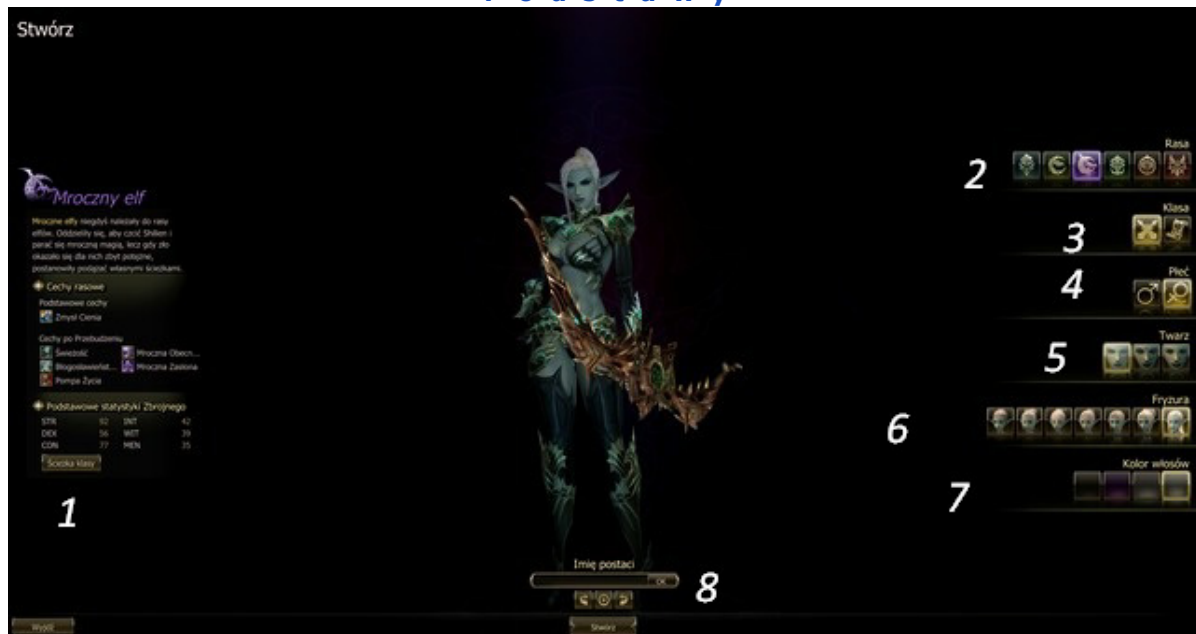
- 1. Adena** – środek płatniczy w grze
- 2. AoE (Area of Effect)** – Umiejętności, które działają obszarowo
- 3. DoT (Damage over Time)** – Umiejętności, które po użyciu, utrzymują efekt działania przez pewien okres czasu (zadają obrażenia)
- 4. DPS (Damage per Second)** – Obrażenia zadawane na sekundę. Wyznacznik każdej postaci do zadawania obrażeń (Damage Dealer)
- 5. AH (Auction House)** – Dom aukcyjny. Miejsce, w którym możesz sprzedać bądź kupić potrzebny ekwipunek, ssy, enchanty itp.
- 6. SSY (Soulshot i SpiritShot)** – Ładunki dusz, które po użyciu dają dwa razy większe obrażenia. Odpowiednio dla fightera soulshot, dla maga spiritshot, blessed spiritshot (Błogosławione ładunki dusz)
- 7. Raid** – Zbieranie drużyny w celu pokonania Bossa, którego nie da się pokonać samemu.
- 8. Healer** – Klasa stworzona do leczenia drużyny (Mag)
- 9. Fighter** – Wojownik zadający obrażenia z fizycznych ataków. Dzieli się na dwie grupy. Close combat fighter (walczący w zwarciu) oraz range fighter (walczący na odległość) łucznicy, kusznicy.
- 10. Nuker** – Mag zadający obrażenia
- 11. HP/MP/CP** – Punkty życia, many oraz walki
- 12. Support** – Postać do buffowania, debuffowania, leczenia.
- 13. Buff/Debuff** – Wzmocnienia oraz osłabienia
- 14. Tank** – Postać, która zbiera wszystko i wszystkich na siebie, przejmując przy tym obrażenia spadające na drużynę
- 15. Aggro** – Umiejętność tanka do trzymania przeciwników na sobie
- 16. NPC (Non Player Character)** – Postać kierowana przez serwer, od której możesz wziąć questy, sprzedać przedmioty itp.
- 17. Quest** – Zadanie do wykonania



Lineage 2 jest grą Free To Play, więc twórcy starają się zarabiać przede wszystkim na mikropłatnościach. Każdy gracz może skorzystać ze sklepu „L2 Store”, który oferuje wiele ciekawych przedmiotów, których nie ma do zdobycia w samej grze. L2 Store nie oferuje graczom przedmiotów, które w znaczącym stopniu dawałyby im przewagę nad innymi. System przede wszystkim umożliwia zakup przedmiotów związanych z szybkim zdobywaniem doświadczenia, jak na przykład zwoje witalności czy specjalne ciastka dające bonus do zdobywanego doświadczenia. „L2 Store” umożliwia dwa rodzaje transakcji. Możemy kupić przedmiot dla siebie lub sprezentować go przyjacielowi. W zależności od lokalizacji walutą jest euro lub dolar. W sklepie znajdziesz również czysto kosmetyczne rzeczy jak czapki czy peleryny.

Tworzenie postaci

Podstawy

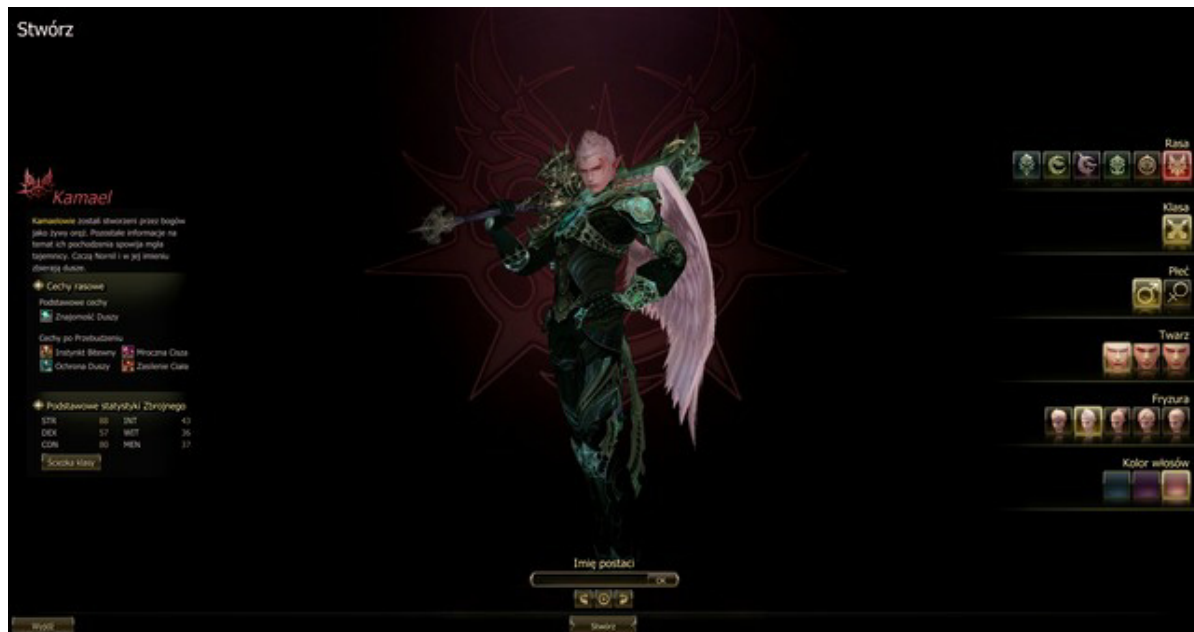


Interfejs tworzenia postaci wygląda następująco. Jak w każdej grze MMO możemy wybrać odpowiednią dla siebie rasę, klasę oraz wygląd czy płeć.

1. Opis wybranej rasy, umiejętności rasowych, statystyk bazowych postaci oraz ścieżki rozwoju.
2. Wybór rasy z 6 dostępnych w grze.
3. Wybór klasy – mistyk bądź wojownik.
4. Wybór płci.
5. Wybór wyglądu twarzy.
6. Wybór fryzury.
7. Wybór koloru włosów.
8. Nazwa postaci oraz rozpoczęcie rozgrywki.

W *Lineage 2* znajdziemy 6 głównych ras posiadających różne klasy i podklasy:

- **Człowiek**
- **Jasny elf**
- **Mroczny elf**
- **Kamael**
- **Ork**
- **Krasnolud**



Jedną z głównych ras w Lineage 2 jest Kamael

Każda rasa posiada unikalne cechy oraz umiejętności i wyróżnia się na tle innych statystykami bazowymi. Również styl gry daną rasą różni się od innych mimo posiadania tej samej podklasy. Niektóre rasy z racji swojego wysokiego współczynnika wytrzymałości (**CON**), są bardzo dobrymi tankami oraz wojownikami walczący w zwarciu.

- **Wytrzymałość (CON)** – Odpowiada za ilość punktów życia (HP), regenerację HP, odporność na osłabienia fizyczne (debuffy fizyczne), wagę ekwipunku, oddychanie pod wodą oraz współczynnik obrony tarczą.
- **Siła (STR)** – Odpowiada za obrażenia fizyczne oraz współczynnik fizycznych obrażeń krytycznych.
- **Inteligencja (INT)** – Odpowiada za obrażenia magiczne oraz za współczynnik magicznych obrażeń krytycznych.
- **Zręczność (DEX)** – Odpowiada za fizyczne uniki, współczynnik trafień fizycznych oraz trafień krytycznych, szybkość ataku fizycznego.
- **Umysł (MEN)** – Odpowiada za obronę magiczną, magiczne osłabienia (debuffy).
- **Mądrość (WIT)** – Odpowiada za szybkość czarowania, współczynnik magicznych trafień krytycznych, magiczną celność oraz uniki.