

Monety zdawkowe po upadku Powstania Listopadowego

Opis monet

Po upadku Powstania Listopadowego Petersburg zdecydował o wprowadzeniu do obiegu w Królestwie Polskim monet dwujęzycznych, na których obok napisów po polsku miały znajdować się również napisy rosyjskie. 1 maja 1834 car wydał ukaz wprowadzający do obiegu w całym cesarstwie nowe monety rosyjsko-polskie. Pierwsze takie monety (złotówki) wybito w Warszawie w roku 1834. Rosyjskie napisy na rewersie nie były jedyną nowością. Zmienił się również awers — polskiego orła na piersi orła imperialnego zastąpił święty Jerzy walczący ze smokiem. Godło królestwa Polskiego wyładowało na skrzydle, pomiędzy godłami innych ziem cesarstwa. Pozostawał problem podwartościowych monet zdawkowych o nominałach od 1 do 10 groszy i pozostających stale w obiegu monet bitych stemplami powstańczymi.

20 marca 1835 r. namiestnik Królestwa Polskiego wystosował pismo do ministra hr. Grabowskiego z propozycją przedstawienia do cesarskiej akceptacji nowych wzorów monet miedzianych i bilonowych. Rysunki nowych monet trafiły do Petersburga i zostały zaaprobowane. Pozytywną odpowiedź cara, hrabia Grabowski przekazał Paskiewiczowi pismem z 6 maja 1835 r. Z rewersów monet zdawkowych zniknęło słowo „polskie”. Pozostały tylko wartość nominalna i nazwa jednostki monetarnej grosz, grosze, groszy, do których nie dodano rosyjskich nazw nominałów.



Na awersie zmieniono wizerunek orła zgodnie z wzorem pełnowartościowych monet srebrnych. Inicjały intendentów mennicy zastąpiono literami MW — mennica warszawska.



Szczegóły awersów na przykładzie dziesięciogroszówek.

Dwugłowy orzeł. Na głowach małe korony cesarskie. Nad nimi trzecia, większa korona. W szponach łapy prawej (heraldycznie) berło cesarskie, w lewej jabłko królewskie.

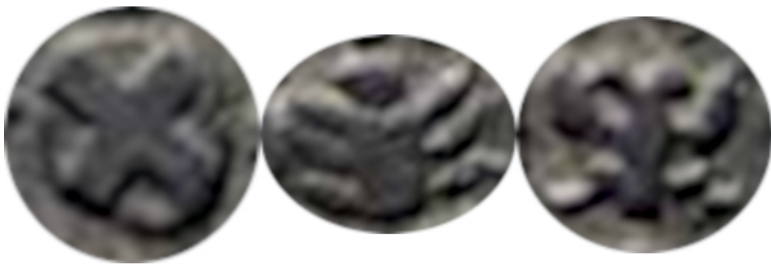


Na piersi orła herb Moskwy — na czerwonej (pionowe kreskowanie) tarczy święty Jerzy siedzący na koniu skierowanym w prawo, wbijający kopię w paszczę skrzydlatego smoka. W latach 1835, 1836 i częściowo w roku 1837 święty w zbroi przykrytej płaszczem (po lewej), później w zbroi bez płaszcza (po prawej).

Tarczę otacza łańcuch orderu świętego Apostoła Andrzeja Pierwszego Powołańca. Odznaką orderu jest złoty dwugłowy orzeł rosyjski pokryty czarną emalią. Na piersi orła niebieski krzyż świętego Andrzeja z postacią ukrzyżowanego apostoła w naturalnych kolorach, ze złotą opaską na biodrach. Na ramionach krzyża łacińskie litery S.A.R.P. (*Sanctus Andreas Russiae Patronus*).



Odznaka orderu jest zawieszona na złotej koronie cesarskiej z czerwoną emalią i znajduje się pod tarczą, na tle ogona orła.



Łańcuch składała się z trzech rodzajów ogniw: okrągłego medalionu z niebieskim krzyżem X z inicjałami SARP otoczonego czerwonożółtą aureolą, niebieskiego medalionu z inicjałami PI (Petrus Primus) otoczonego chorągwiami, medalionu z orłem carskim z tarczą św. Jerzego na piersi.

Na każdym skrzydle orła umieszczono po trzy tarcze z herbami.



Skrzydło prawe (heraldycznie), od góry: Herb Kazania — skrzydlaty smok w koronie, skierowany w lewo. Herb Astrachania — królewska korona, pod nią wschodni miecz skierowany ostrzem w lewo. Herb Syberii — dwa sobole stojące na tylnych łapach trzymające w przednich łapach pięcioszczytową koronę. W tle łuk i dwie skrzyżowane strzały skierowane grotami w dół.



Skrzydło lewe (heraldycznie), od góry: Herb Polski — orzeł w koronie. Herb Chersonezu Taurydzkiego — ukoronowany dwugłowy orzeł bizantyński, na piersi tarcza z krzyżem ośmioramiennym. Herb Finlandii — Ukoronowany lew zwrócony w lewo, stojący tylnymi łapami na skierowanym w dół wygiętym mieczu trzymanym w lewej przedniej łapie. W prawej przedniej łapie miecz prosty skierowany w górę.

Poniżej łap, po bokach ogona znak mennicy warszawskiej — litery M W



(w katalogu G. M. Romanowa podano M. W. — jednak jak dotąd nie widziałem monet z kropkami po literach znaku mennicy).

Wśród monet Królestwa Polskiego skatalogowano wiele odmian i wariantów stempli. Wyróżnia się je na podstawie różnic w kilku elemen-

tach rysunku awersu i rewersu. Poniżej kilka przykładów dla monet o nominale 10 groszy.



Herb Moskwy (płaszcz, skrzydła smoka):

św. Jerzy w zbroi z płaszczem

św. Jerzy w zbroi bez płaszcza, smok z długimi skrzydłami

św. Jerzy w zbroi bez płaszcza, smok z krótkimi skrzydłami



Krój litery G w GROSZ, GROSZE, GROSZY:

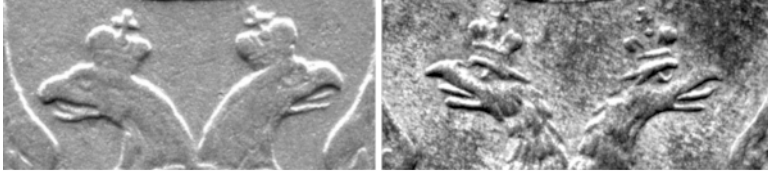
G bez pionowego szeryfa / G z pionowym szeryfem



Ilość jagódek na gałązce laurowej (moneta 10 groszy):
1-3-3-0 licząc od węzła / 1-2-1-2 licząc od węzła



Ilość listków laurowych pod jedyneką w dacie:
4 listki / 5 listków



Dzioby orła:
przymknięte / rozwarte



Ogon orła:
szeroki ogon — 9 piór / wąski ogon — 7 piór

W krótkim okresie pomiędzy rokiem 1835 a 1840 w mennicy warszawskiej dokonano znaczącego udoskonalenia jakości produkowanych monet. Najbardziej widoczne jest to na 5- i 10-groszówkach.



Bilon z lat 1835—1837 często ma nieregularne kształty i niecentrycznie umieszczony rysunek.

To dlatego, że dopiero od roku 1838 do bicia bilonowych monet z gładkim rantem zaczęto stosować maszyny z pierścieniem utrzymującym krążek między stemplami. Bez pierścienia bito również jednogroszówki w roku 1835 i 1836, choć część produkcji z roku 1836 wyszła już spod udoskonalonych maszyn.

Wyjaśnienia do części katalogowej

Przyjąłem układ nominałowo-chronologiczny. Monety ułożone są w kolejności od 1 do 10 groszy, a w ramach każdego nominału — chronologicznie, według dat umieszczonych na monetach.

Numery podstawowe składają się z określenia nominału i rocznika rozszerzonych o literowe oznaczenia odmiany i wariantu (np. b/a = wariant a odmiany b).

O kolejności odmian decyduje chronologia ustalana na podstawie modyfikacji rysunku i łańcuchów powiązań awers/rewers — awers jest