

Piotr Gońciarz

JASNOWIDZENIE

W INTERPRETACJI
KART TAROTA



STUDIO
ASTROPSYCHOLOGII
Jeszcze lepsze jutro

JASNOWIDZENIE



W INTERPRETACJI
KART TAROTA

Piotr Gońciarz

JASNOWIDZENIE

W INTERPRETACJI
KART TAROTA

NOWA JAKOŚĆ
PRZEWIDYWANIA PRZYSZŁOŚCI



STUDIO
ASTROPSYCHOLOGII
jeszcze lepsze jutro

Redakcja: Ewa Karczewska
Projekt okładki i skład: Krzysztof Kozłowski
Grafiki i zdjęcia: Mieczysław Piasek
Korekta: Beata Piecychna

Wydanie I
Białystok 2021
ISBN 978-83-8171-594-2

© Copyright Piotr Gońciarz 2010

© Copyright by Studio Astropsychologii, Białystok, 2011
All rights reserved, including the right of reproduction in whole or in part in any form.

Wszelkie prawa zastrzeżone. Bez uprzedniej pisemnej zgody wydawcy żadna część tej książki nie może być powielana w jakimkolwiek procesie mechanicznym, fotograficznym lub elektronicznym ani w formie nagrania fonograficznego. Nie może też być przechowywana w systemie wyszukiwania, przesyłana lub w inny sposób kopiowana do użytku publicznego lub prywatnego – w inny sposób niż „dozwolony użytek” obejmujący krótkie cytaty zawarte w artykułach i recenzjach.

W książce wykorzystano wizerunki kart Tarota z talii Roberta Lichodziejewskiego, którą wydało Wydawnictwo Studio Astropsychologii.
Talię można nabyć w sklepie internetowym www.talizman.pl



Bądź na bieżąco i śledź nasze wydawnictwo na Facebooku.
www.facebook.com/Wydawnictwo.Studio.Astropsychologii



STUDIO
ASTROPSYCHOLOGII
jeszcze lepsze jutro

15-762 Białystok
ul. Antoniuk Fabr. 55/24
85 662 92 67 – redakcja
85 654 78 06 – sekretariat
85 653 13 03 – dział handlowy – hurt
85 654 78 35 – www.talizman.pl – detal
strona wydawnictwa: www.studioastro.pl

Więcej informacji znajdziesz na portalu www.psychotronika.pl

PRINTED IN POLAND

Spis treści

Tarot w moim życiu – krótki wstęp od autora	7
Wolna wola w odczytywaniu przyszłości	11
Współczesna rola tarocisty	17
Odczyt dywinacyjny – czym jest i dlaczego pomaga? ...	23
Intuicja w odczytywaniu Tarota	29
Jasnowidzenie w odczytywaniu Tarota	33
Ćwiczenie – uzyskiwanie wiedzy kanałem jasnowidzenia	37
Szósty zmysł podstawą czytania kart Tarota	41
Jak rozszyfrować symbolikę Tarota – budowanie znaczeń	47
Znaczenie kart Tarota na poziomie diagnostyczno-prognostycznym	49
Arkana Wielkie jako karty silne – znaczenie kart do szczegółowych odczytów	51
Arkana Małe – znaczenie kart do szczegółowych odczytów	63
Arkana Wielkie a astrologia	81

Przykładowe rozkłady do odczytywania kart Tarota	83
Rytuały w dywinacji	91
Dalsze wskazówki do interpretacji	97
Jak zrozumieć mowę kart, przekazy intuicji – ćwiczenie	99
Słownik pojęć i terminów psychotronicznych	103
O Autorze	113
Bibliografia	114

Tarot w moim życiu – krótki wstęp od autora

Wojownik światła medytuje. Siada spokojnie w swoim namiocie i z ufnością powierza się Boskiemu światłu. Nie myśli o niczym, odrywa się od pogoni za przyjemnościami, wyzwaniem, objawieniami i pozwala, by ukazały mu się w całej krasie jego talenty i umiejętności. Nawet jeśli nie dostrzega ich od razu, owe talenty i umiejętności rządzą jego losem i wpływają na dzień powszedni. Kiedy medytuje, nie jest już jedynie sobą, lecz nikłą jak iskierka cząstką Duszy Świata. Te chwile pozwalają mu pojąć, za co jest odpowiedzialny i działać w zgodzie z tą wiedzą. Wojownik światła wie, że w zaciszu jego serca istnieje pewien ład, który wskazuje mu drogę.

„Podręcznik wojownika światła” – Paulo Coelho

Pierwszy raz ujrzałem te karty przez przypadek w zwykłej księgarni. Byłem wtedy jeszcze nastolatkiem. Do książki dołączona była talia kart Tarota marsylskiego. Był to ostatni egzemplarz na półce, więc kupiłem go bez zastanowienia. Jak tylko wróciłem, od razu rozpakowałem zakup i zacząłem samodzielnie wgłębiać się w temat. Od tego momentu nabywam wiedzę dotyczącą Tarota.

Na początku, kiedy pierwszy raz rozłożyłem karty na moją osobistą sprawę, pamiętam, jak Tarot pokazał trafnie moją sytuację oraz to, co mnie wtedy martwiło. Co więcej, w rozkładach na przyszłość wskazał również na pewne wydarzenia z różnymi szczegółami. Zrobiło to na mnie duże wrażenie, ale pojawił się również lęk. Tarot jednak mnie zafascynował i wzbudził moją ciekawość, ale wtedy to jeszcze go nie rozumiałem. Postanowiłem więc uczyć się tej trudnej sztuki czytania kart Tarota. Postanowiłem rozwijać zdolność widzenia spraw za pomocą tych magicznych kart.

Przez wiele lat najważniejszą dla mnie sprawą było poznawanie symboli wizerunków Tarota i jego języka. Interesowała mnie też kwestia zastosowania tych kart w praktyce. Dzięki doświadczeniu, wiedzy o Tarocie, wieloletniemu treningowi i pracy nad rozwojem duchowym, osobistym doszedłem do takiej wprawy, że dziś w czytaniu życia człowieka nie potrzebuję już kart. Wystarczy mi tylko moja intuicja i człowiek siedzący w gabinecie albo jego zdjęcie. Wtedy czytam w nim jak w otwartej księdze. Wystarczy, że nastawię się, to jest mój umysł, na odbiór wiedzy i wtedy uruchamia się to coś. Dziś już wiem. Tarot, praca z nim uruchamiają szósty zmysł oraz rozwijają intuicję do granic jasnowidzenia. Dzięki temu, po wielu przemyśleniach, poprzez tę książkę mogę podzielić się z Tobą metodami, doświadczeniami, wiedzą o Tarocie i nie tylko.

Te niezwykle karty od wielu wieków służą ludziom do przewidywania przyszłości. Przetrwały do dziś. Nadal okryte są mgłą tajemnicy. Wokół nich narosło wiele dziwnych i niezrozumiałych mitów. Mają w sobie dużo ukrytych znaczeń, bowiem są one symbolami naszego życia. Tarot jest wielowymiarowy, wielopłaszczyznowy. Tak samo skomplikowany jak ludzkie istnienie. W nim zamyka się cały ludzki

świat – życie, marzenia, dążenia, siła i słabość. Tarot to odzwierciedlenie życia.

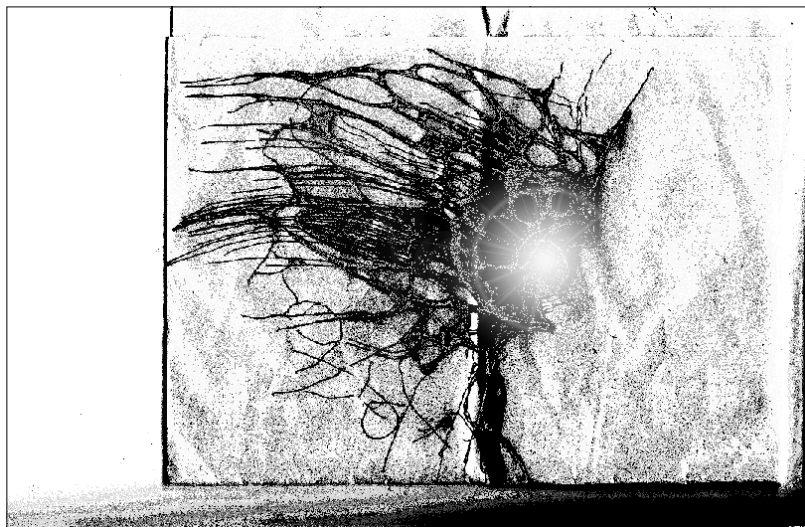
Pamiętajmy również, że współcześnie o Tarocie wiemy już dużo. Jest wiele książek prezentujących ten temat. Dziś jesteśmy świadomi tego, że Tarot może służyć radą i pomocą w trudnych momentach życia, ale nie podejmie za nas ważnych życiowych decyzji! Może tylko pomóc zrozumieć otaczającą nas rzeczywistość. Dlatego w profesjonalnym doradztwie najlepsze są, według mnie, uniwersalne, klasyczne karty Ridera Waite'a. Symbole tych kart są czytelne dla naszej podświadomości; pozwalają też skutecznie prognozować. Wykorzystuje się je także do pracy diagnostycznej, a nawet terapeutycznej. Polecam tę talię. Według mnie charakteryzuje się ona prostotą; jest uniwersalna.

Dziś, patrząc z pewnej perspektywy, rozumiem, że praca tarocisty polega nie tylko na przepowiadaniu przyszłości, ale również na tym, by udźwignąć te trudne informacje, z jakimi przychodzą klienci. Dziś, jako praktykujący tarocista, spotykam się z wieloma problemami, tragicznymi historiami i bardzo trudnymi emocjami. Tarot nie tylko przepowiada. Jest to doskonale narzędzie diagnostyczne pokazujące takie prawdy, których nie dostrzegamy. Symbolizuje wiedzę, która pomaga żyć. Ujawnia sprawy, które dają nam świadomość sytuacji. Czasem są one trudne. Tarot diagnozuje przyczyny (źródła) problemów i trudnych sytuacji. O tym należy zawsze wiedzieć, jeśli chcemy pomagać.

Tarot zawsze może coś zasugerować, niekiedy zainspirować czy nawet ostrzec człowieka, aby uważał na pewne sytuacje lub zadbał o siebie. Czasem Tarot chce, abyśmy coś przemyśleli, pomyśleli o istotnych sprawach, ale nie wolno straszyć czy informować wiedzą w sposób narzucający się, nachalny. O tym

będzie ta książka. To w niej przekażę Ci moje refleksje, wskazówki, ćwiczenia i doświadczenia związane z Tarotem i pracą jako tarocisty. Tak naprawdę chcę Cię nauczyć, jak wykorzystywać szósty zmysł (intuicję) w odczytywaniu kart Tarota!

Książka ta zasadniczo ma być wskazówką, przede wszystkim pomocą do samodzielnej nauki technik czytania kart Tarota; można z niej korzystać samemu, ale może ona również służyć do nauki na kursach i treningach. Świadomie zrezygnowałem z trudnego, specjalistycznego i niezrozumiałego języka i nazewnictwa ezoterycznego. Wieloletnie doświadczenie nauczyło mnie, że nie ma sensu gmatwać prostych spraw. Pisząc ten poradnik, nie siłęm się na teoretyczne wywody, by nie wprowadzać zamętu. Chcę, by ta książka służyła Ci jak najlepiej, by każdy sam, poprzez odpowiednie ćwiczenia i wskazówki w niej zawarte, odkrywał tajemnice Tarota, umysłu wewnętrznego i technik odczytu.



Wolna wola w odczytywaniu przyszłości

Człowiek idzie przez teraźniejszość z zawiązanymi oczyma. Może jedynie przeczuwać i odgadywać, co właściwie przeżywa i będzie przeżywać. Dopiero później odwiązuje mu się opaskę z oczu, a on, spojrzawszy w przeszłość, stwierdza, co przeżył i jaki to miało sens...

– Milan Kundera

Zapewne każdy z nas chociaż raz w życiu zastanawiał się nad tym, czy życiem człowieka kieruje tak naprawdę kaprys losu, czy jednak wolna wola.

Jest to pytanie, przed którym stanęli najwięksi myśliciele, ludzie nauki i filozofowie świata. Jest to pytanie, które nadal stale się zadaje i rozważa. To pytanie stawia sobie każdy z nas. Prowadzi ono do zagadnienia wiary – zagadnienia dokonującego automatycznego podziału.

W umysłach większości ludzi przeznaczenie i wolna wola to koncepcje wzajemnie się wykluczające i niedające się równocześnie dowieść. Jeśli uznajemy wiarę w los i przeznaczenie, to fakt ten automatycznie zawiera pogląd, że przebieg naszego życia jest na dobre i złe ustalony przez siłę wyższą, na którą nie mamy wpływu i której nie możemy kontrolować. Jeśli uznajemy wolną wolę, to równa się to przyjęciu, że wierzymy we własną autonomię i jesteśmy

wolnymi strzelcami, których życie zależy tylko od własnych umiejętności, osiągnięć, wyborów, decyzji, działań. Uważam, iż obie koncepcje są prawdziwe. Przemyśl też moje poniższe zagadnienia. Zastanów się przez chwilę. Co o tym sądzisz? Jak odpowiesz sobie na poniższe pytania?

Czy życie człowieka jest zaplanowane i zapisane przez siłę wyższą, przez Boga, gwiazdy, a może na przykład przez geny?

Czy możesz mieć wpływ na datę (dzień i godzinę) i miejsce (kraj, kontynent) swoich urodzin?

Czy los stanowi nieuniknioną i niezmienną siłę?

Czy wolna wola jest naszą iluzją, czy jednak rzeczywistością?

Czy my, ludzie, mamy możliwość wyboru i działania, wpływania na nasze życie, by zrealizować swoje plany?

Czy możemy mieć wszystko?

Czy możemy zrobić wszystko?

Zagadnienia wolnej woli i przeznaczenia nurtowały mnie od wielu lat. Bardzo często jasnowidz jest oskarżany o to, że oddziałuje na klienta, koduje go lub wpływa na jego życie swoimi odczytami. Czy tak jest naprawdę? Jako tarocista i znawca astrologii, nie mogę zaprzeczyć istnieniu losu. Na przykład wielu ludzi rodzi się w zamoznych rodzinach i to jest właśnie ta droga dana od losu, to przeznaczenie, ale są ludzie, którzy żyją od dziecka w skrajnej biedzie. Czy to przeznaczenie? Taka jest rzeczywistość! Tak naprawdę każdy widzący przyszłość odczytuje to, co człowiekowi jest przeznaczone, i mogą to być na przykład jego cechy charakteru, temperament, uzdolnienia, pewne przeznaczone mu wydarzenia czy okoliczności, jakie się pojawią. Jako jasnowidz uważam (i to podpowiada mi intuicja), iż pewne drogi życia są

nam przeznaczone, a na inne mamy duży wpływ. Mogą to być dwie lub trzy drogi, a może więcej. Ale ścieżki przeznaczenia możemy zmieniać! Możemy iść tam, gdzie chcemy. Nie zmienimy jednak swojej daty i miejsca urodzenia. Nie możemy cofnąć czasu! Drzewo pomarańczy nie będzie rosło na Syberii. Na pewne rzeczy po prostu nie mamy wpływu. Uważam też, iż wolna wola, możliwość wyboru i kreowania życia są również nam zapisane, dane od losu, byśmy mogli się rozwijać! Wolna wola to wolność wyboru, a ona pozwala człowiekowi się rozwijać. Jednak jedni ludzie wybierają drogę rozwoju, drogę dobra, a inni wybierają drogi złe, stając się przestępcami.

Uważam również, że los i wolna wola nie wykluczają się wzajemnie. Być może wiele wydarzeń w naszym życiu i wiele związków z innymi ludźmi jest w pogotowiu, a pewne drogi życia zostały dla nas przeznaczone. Nie są one wyzbyte czynnika dowolności, gdyż to od nas zależy, jak sobie z tym wszystkim poradzimy i jaką drogę wybierzemy. Przemysł poniższą metaforę:

„LOS – to karty, które dostaliśmy w określonym rozdaniu (naszej gry zwanej życiem), a WOLNA WOLA – to sposób, w jaki je rozgrywamy...”.

I zgadzam się z tą metaforą bez zastrzeżeń, gdyż patrząc w taki sposób, możemy zająć swoje miejsce w świecie i swobodnie w nim działać, nie ograniczając się tylko do roli biernego uczestnika. W życiu dostajemy wiele kart – talenty, umiejętności, zdolności, predyspozycje, cechy charakteru, a jak je wykorzystamy? Jak nimi pokierujemy? Którą drogę wybierzemy? Jak wykreujemy siebie i swoje życie? Zależy to tylko od nas!

Za zagadnieniami istnienia lub nieistnienia losu kryje się sprawa przyczynowości, czyli tego, że jakieś niewidzialne siły zmuszają nas do robienia pewnych rzeczy, zachowywania się w określony sposób, bycia w określonych miejscach, w określonym czasie i tak dalej. Wiele sformułowań, zwłaszcza w astrologii czy numerologii, jest błędnie rozumianych. Mnóstwo razy słyszałem, jak wiele osób mówi na przykład: „To przez to, że mam Marsa w Baranie”, „Jestem negatywnie wibrującą numerologiczną 5” albo „Mam nadmiar jedynek w portrecie numerologicznym, dlatego jestem impulsywny/a, niecierpliwy/a, kłótniwy/a”, „A wróżka powiedziała mi, że moje linie papilarne na dłoni dają mi taki charakter i trudne życie”. Jako odpowiedź na takie stwierdzenia do przemyślenia zawsze przytaczam dylemat:

- *Czy nasza impulsywność, niecierpliwość i kłótniwość wynika z obecności Marsa w Baranie, nadmiaru jedynek w portrecie numerologicznym lub z bycia 5 numerologiczną?*
- *Czy też owe konfiguracje odzwierciedlają tylko fakt, że jesteśmy impulsywni, niecierpliwi, kłótniwi?*
- *Czy nasz trudny charakter kształtuje linia papilarna na dłoni, a może ta linia stanowi jednak pewne odzwierciedlenie tego, co jest?*

Prawdziwy jest według mnie ten drugi punkt widzenia, gdyż planety i liczby, linie papilarne dłoni i układy papierowych kart Tarota same w sobie nie kierują nami i nie zmuszają nas do zachowywania się w taki czy inny sposób, lecz są w pewnym sensie zwierciadłami, symbolami, informacjami – tym, co już jest. Te symbole często pokazują to, co zostało nam zapisane, zakodowane, ale pokazują też skutki lub konsekwencje naszych działań, myśli i odczuć. W układach planet i liczb odbija się tylko nasze funk-

cjonowanie w świecie na dziś, wczoraj, ale też i na jutro. Krótko mówiąc, jesteśmy swoimi horoskopami, układami znaków, a nasz układ znaków, na przykład horoskop, portret numerologiczny czy rozkład Tarota, to my, i nie ma w tym żadnej przyczynowości, bowiem czytać z horoskopu astrologicznego, portretu numerologicznego czy z układu kart Tarota i linii na dłoni znaczy trzymać zwierciadła i czytać ludzkie sprawy, które możemy zmieniać. To tak jak patrzeć na tafłę jeziora, widzieć w nim odbicie nieba i czytać układ odbijających się chmur!

Współczesna rola tarocisty

*Z żadnego punktu widzenia nie wolno być „ślepy” (...)
idąc z otwartymi oczyma przez życie.*

– Autor nieznaný

Współczesna rola osoby odczytującej układy kart Tarota jest wieloraka. Osoba ta jednocześnie prognozuje (a nie przepowiada), interpretuje, analizuje, słucha, rozmawia, czasem doradza, a niekiedy też podsuwa rozwiązania. Osoba czytająca Tarota przyjmuje tradycyjnie rolę kogoś, kto „widzi” przyszłość, kto przewiduje i wydaje sądy. Tak jest postrzegany, ale czy to jest właściwa rola? Jednak dzisiaj powinien być to ktoś więcej niż tylko przepowiadacz przyszłości!

Czytanie Tarota jest czymś o wiele bardziej skomplikowanym, niż wynikałoby to z naszej wiedzy. Obecnie w mojej pracy przepowiednie stanowią stosunkowo niewielką część odczytu i pełnią rolę raczej wniosków, prognoz lub tendencji niż podstawy całej dywinacji. Zapewne zaskakujący będzie fakt, że niektóre odczyty nie mają żadnych odniesień do przyszłości. Dlaczego? Dlatego że Tarot to narzędzie diagnostyki, które pokazuje to, co jest. Osoba czytająca Tarota (tarocista) przedstawia intuicyjnie (szóstym zmysłem) jego symboliczny język, przesłanie oraz objaśnia i określa źródła problemu, aktualną sytuację, a także rozwój sytuacji w przy-

szłości na podstawie znaczenia konkretnych kart, które wystąpiły w danym rozkładzie.

Uważam, że każdy profesjonalista, każdy tarocista, który chce doradzać, pomagać drugiemu człowiekowi za pomocą kart Tarota, musi mieć odpowiednie przygotowanie, wiedzę psychologiczną, doświadczenie życiowe, wyobraźnię, poczucie odpowiedzialności oraz pewną wrażliwość. Moim zdaniem musi mieć też powołanie i zainteresowania ukierunkowane na pomaganie. Musi on także sam się rozwijać. To zapewnia wysokie standardy pracy. Aby pracować profesjonalnie, Tarota tak naprawdę powinno traktować się naturalnie, bez zachwyków, ale i bez zahamowań; wtedy będzie on odpowiadał nam w sposób neutralny i czytelny...

Współczesny tarocista to osoba wykorzystująca karty Tarota w celu diagnostycznym, analitycznym (poszukiwanie związków przyczynowo-skutkowych i źródeł problemów), samodoskonalenia i rozwoju osobistego. Celem spotkania z tarocistą jest analiza zależności, jakie występują w naszym życiu – poznanie możliwości, alternatyw, szukanie drogi wyjścia z kryzysowych sytuacji.

Dzisiejszy tarocista w trakcie odczytu z kart Tarota musi w razie potrzeby być również terapeutą. Z doświadczenia wiem, iż zawsze znajdują się klienci, którzy mówią, że są „po prostu ciekawi”, i to może być prawdą lub nie, ale w większości przypadków każdy człowiek, który przychodzi po poradę do tarocisty, szuka rozwiązań na swoje problemy lub boryka się z jakimś problemem wywołującym często zdenerwowanie, stres, niepewność, zagubienie, ból, dolegliwości organizmu, nierzadko psychosomatyczne. Czasami też jest tak, że osoba myśli o sobie, że nie ma problemu i nie widzi go (jest go nieświadoma), a często okazuje się jednak, że on istnieje. Czasami człowiek nie jest świadomy

swoich problemów, cech charakteru i rzeczy, które komplikują jego życie. Często nie chce ich zauważać, a nawet nie szuka rozwiązań. Występuje z roszczeniem o to, by tarocista wyczarował tylko dobrą przyszłość. Jednak należy pamiętać, że karmienie się iluzjami może szkodzić. Praca z Tarotem oznacza, że niemal zawsze tarocista ma do czynienia z delikatną materią ludzkiego życia, co pociąga za sobą konieczność posiadania przynajmniej podstawowych umiejętności pomagania, doradzania i psychoterapii oraz wiedzy psychologiczno-pedagogicznej.

We współczesnej konsultacji przypuszczalnie najważniejszą umiejętnością tarocisty jest zdolność słuchania. Niekiedy umysł, intuicja tarocisty natychmiast chwytają interpretację, czasem nawet w pełni dokładną, lecz nie ma nic ważniejszego od pozwolenia klientowi na swobodną wypowiedź. Jeśli tarocista potrafi wysłuchać klienta, może być niemal pewny, że symbolika kart Tarota (również w astrologii czy numerologii) stanie się bardziej oczywista i głębiej ją zrozumie. Tarocista powinien umieć słuchać klienta. Na ogół już samo słuchanie stwarza między tarocistą a klientem tę niezbędną więź mentalną, dzięki której można „pójść dalej”. Co więcej, profesjonalista powinien dać klientowi szansę powiedzenia tego, o co tak naprawdę mu chodzi. W tym właśnie kryją się terapeutyczne dobrodziejstwa stawiania kart Tarota i choć nieczęsto się to zdarza, w pewnych przypadkach tarocista powinien odkładać karty, dając pierwszeństwo „uzdrowiającej rozmowie”.

Tarocista nie tylko powinien umieć interpretować znaczenia kart. Jego relacja z klientem wymaga również przeistoczenia się w terapeutę umiejącego zadawać odpowiednie terapeutyczne pytania pozwalające rozwiązać problem klienta. Przyjmując rolę terapeuty, tarocista musi raczej

współbrzmieć, niż reagować, gdyż praca ta nie polega na formułowaniu sądów i wyroczni, lecz na interpretacji kart, rozkładu w kontekście opowieści klienta. Z kolei rozmowa z klientem daje często efekt terapeutyczny i powoduje, że zaczyna on wiele rzeczy przemyśliwać. Często w sposób naturalny pojawiają się koncepcje i strategie radzenia sobie z danym problemem, nawet jeśli nie znajdzie się doskonałe rozwiązanie. Niekiedy samo uświadomienie sobie, że mamy wybór, działa jak katalizator wyzwalający zmianę. Należy pamiętać, że seans prowadzony na dojrzałym tarotowym poziomie rzadko ogranicza się do monologu. Odpowiedzialny i ambitny tarocista stawia sobie za cel, aby pytający zrozumiał swoją sytuację, a nie tylko przyjął do wiadomości, dlaczego takie, a nie inne postępowanie w jego sytuacji będzie właściwe. Wszystko to powoduje, że do przeprowadzenia profesjonalnego seansu z Tarotem czasami potrzeba zdecydowanie więcej czasu aniżeli w przypadku jednorazowego spotkania. Podsumowując, większość interpretacji Tarota polega na szukaniu przewodnictwa i sensu. Prognozować z kart Tarota oznacza trzymać zwierciadło odbijające ludzkie sprawy. Należy pamiętać, iż osoby czytające Tarota nie mają czarodziejskiej różdżki i cudownych lekarstw na wszystkie problemy. Rolą tarocisty nie jest bowiem wyciąganie królików z kapelusza. Również nie jest jego rolą przepowiadać przyszłe życie klienta.

Jeśli tarocista od czasu do czasu ma sprawować trudną, aczkolwiek skuteczną funkcję terapeuty, warto, by sam zainwestował w terapię lub w jakiś kurs poradnictwa, szkolenie, warsztat psychoterapeutyczny, samorozwoju i tym podobne. Skoro ma on nauczyć się doradzać, najlepiej, jeśli sam choć na chwilę zasiądzie na gorącym krześle.

I na koniec dodam, że zainteresowani klienci należą przeważnie do jednej z dwóch kategorii: tych, którym ktoś kiedyś stawiał już karty Tarota i którzy wiedzą, czego oczekiwać, oraz tych, którym nigdy nie stawiano kart i którzy nie mają pojęcia, czego mogą się spodziewać. W obu przypadkach zawsze należy opisać swój sposób (warsztat) pracy i wyjaśnić zasady, aby rozproszyć obawy, lęki i błędne wyobrażenia.



Odczyt dywinacyjny – czym jest i dlaczego pomaga?

Nic na świecie nie zdarza się przez przypadek.

– Paulo Coelho

Odczyt dywinacyjny to sesja z udziałem jasnowidza lub tarocisty, który ma zdolność nawiązywania pewnego kontaktu parapsychicznego z pewną wiedzą energetyczną lub dostrajania się do sytuacji pytającego. Metody używane do odczytów dywinacyjnych różnią się; zależą one od osoby, przy czym najpopularniejszymi technikami są: Tarot, psychometria, ekspertyza radiestezyjna, jasnowidzenie ze zdjęcia, czytanie z ręki, runy, pismo automatyczne. Takie techniki pomagają wielu osobom i w wielu aspektach. Moje obserwacje potwierdzają, że jest wiele powodów, dla których ludzie odwiedzają tarocistów czy nawet jasnowidzów.

Dywinacja i odczyty jasnowidzeniem, metodami niekonwencjonalnymi pozwalają nam wszystkim zobaczyć więcej niż jedną możliwość działania w przyszłości. Większość ludzi potrzebuje takiego odczytu, aby poznać rozwój sytuacji jakiejś sprawy, tematu. Chcą zrozumieć obecną sytuację, problemy życia. Szukają źródeł problemów, kie-

dy jakaś sprawa utknęła w martwym punkcie. Jeśli sesja Tarota lub jasnowidzenia poprowadzona jest konstruktywnie, może ona naprawdę wiele nam pomóc. Dlatego nie zgadzam się z twierdzeniem, że techniki dywinacyjne ograniczają nasze decyzje!

Tak naprawdę nasze czyny są najczęściej w dużym stopniu zależne od punktu widzenia. To, jak widzimy sprawę, wpływa na jej rozwiązanie. W ten sposób kształtuje się przyszłość. To, jak widzimy obecną sytuację, w przyszłości przynosi skutki. My sami generujemy nieświadomie pewne wydarzenia. Dlatego po otrzymaniu przekazu z kart Tarota możemy go przemyśleć, a dzięki temu zmodyfikować nasze obecne działania.

Podam przykład. Jeśli człowiek boi się czegoś w swoim życiu, będzie się wycofywać. Co więcej? Będzie to nieść pewne konsekwencje. Dlatego też, jeśli u kogoś takiego zmieni się punkt widzenia, sposób myślenia, może on zmienić podejście do konkretnych sytuacji, dzięki czemu jednostka przestanie być bezwolnym narzędziem. Dywinacja (to jest odczyt sytuacji życiowej za pomocą jasnowidzenia lub Tarota) jako wskazówki czy prognozy jest według mnie metodą konstruktywną. Seans konstruktywny to taki, w którym tarocista potrafi różnicować informacje typu: czy karty pokazują tendencję, którą można zmienić, skutek, czy jednak fakt, na który nie mamy wpływu. Wróżbiarstwo jako ostateczne wyroki, które wydają nieprofesjonalne wróżki, może być nawet szkodliwe.

Trzeba wiedzieć, że w chwili odczytu z kart Tarota lub jasnowidzenia dane wydarzenie już istnieje na poziomie energetycznym lub podświadomym i tylko dąży do ukazania się w świecie fizycznym. Dlatego człowiek w pewnych przypadkach może wpłynąć na swoje życie, a przez to uniknąć

przykrych sytuacji, jakie pokazują karty. Ale warto wiedzieć też i to, że gdy jakaś decyzja już została podjęta (choćby tylko nieświadomie), sytuacja staje się, a nawet jest już faktem, który będzie miał miejsce w przyszłości nieświadomego pytającego klienta. Pytający być może jeszcze nie wie, co się wydarzy, ale powinien wiedzieć, że wybory podejmowane dziś, często na poziomie nieświadomym, powodują, że to wydarzenie, skutek decyzji, tendencja stanie się, zamifestuje. Wtedy w odpowiednim czasie wykonany odczyt za pomocą jasnowidzenia czy kart Tarota sprawdza się najdokładniej.

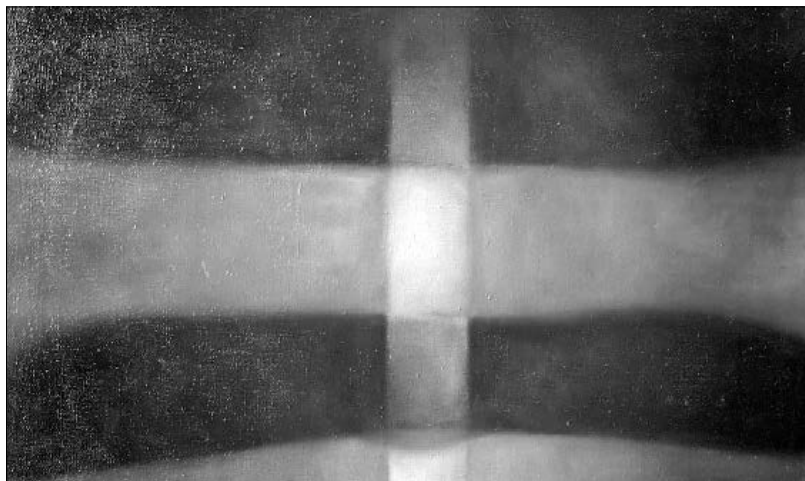
Bywa jednak i tak, że przyszłość dopiero się kształtuje; jest ona nieskrystalizowana. Wtedy nie dostaniemy odpowiedzi, bo jej nie ma. Czasem jest też tak, że decyzja nie jest lub nie została podjęta i wtedy jeszcze praktycznie wszystko może się zdarzyć, bo sprawa nie jest przesądzona i prognoza może zależeć od formy zapytania. Może ona całkowicie lub częściowo minąć się z rzeczywistym obrotem rzeczy. Często w takich przypadkach karty nie chcą pokazywać dalszych sytuacji; blokują się z powodu tego, że człowiek zatrzymał się i nie podejmuje kolejnych kroków, nie dokonuje wyborów, stoi na rozdrożu życia i nie wie, jaki kierunek obrać, jaką decyzję podjąć. Często jest tak, że karty blokują się u tych osób, które nie wiedzą, czego chcą od życia i jak nim pokierować. Wtedy karty nie chcą mówić, jeśli w podświadomości klienta jest chaos, wewnętrzny bałagan, strach. Człowiek zawsze ma wybór i wolną wolę. Zawsze może przyjąć wiedzę dla swojego dobra lub ją odrzucić. Może kierować się intuicją, wewnętrznym głosem, zmysłem lub głosem intelektu, kalkulacji, zimnych analiz. Jednak intuicja zawsze prowadzi nas ku lepszemu, jeśli jej zawierzymy!

Wizja z jasnowidzenia lub z odczytu Tarota sprawdza się również dlatego, że każdy człowiek ma w sobie pewien wzorzec – jakiś psychiczny, mentalny, energetyczny kod. Bardzo często jest tak, że te wzorce u ludzi są ukryte. Na co dzień nie dostrzegamy ich (tych wzorców), bo ludzie zakładają maski. One nie manifestują się dziś. Pojawiają się w pewnych określonych momentach życia lub uruchamiają pod wpływem określonych doświadczeń. Dzięki dotarciu do tych energetycznych wzorców można przewidzieć, jak dany człowiek będzie realizował się w życiu, jak będzie traktował swój związek, jak będzie spełniał się zawodowo, jak będzie reagował na określone sytuacje.

Pamiętaj czytelniku! Przeznaczona jest nam także wolna wola! Dzięki wyborom człowiek decyduje, czy chce się rozwijać, czy też nie. A wiedza, wizja o przyszłości uzyskane za pomocą jasnowidzenia jasnowidzenia lub jakiejś innej techniki dywinacyjnej, na przykład Tarota, są dostrzeżonymi skutkami szczególnych wydarzeń leżących na drodze życia danego człowieka.

Przyzwyczajanie człowieka tworzy pewne wzorce, które mogą zostać odczytane przez kogoś innego, kto potrafi je dostrzec. Można je doskonale odczytywać za pomocą jasnowidzenia! Każdy człowiek w życiu kieruje się nawykami, rytuałami, przyzwyczajeniami. Każdy z nas ma własny sposób myślenia czy reagowania na daną sytuację. Co więcej? Nasze aktualne położenie wynika z decyzji podejmowanych w przeszłości. A zatem wybory dokonywane dzisiaj wywierają wpływ na nasze sytuacje w przyszłości, a nawet tworzą przyszłość. Można to porównać do niewidocznej myśli, która poprzedza działanie. A wypadki, które dopiero następują, poprzedzane są tak jakby cieniem, zapowiedzią w świecie subtelny. Dzięki wykorzystaniu

percepcji parapsychicznej można uzyskać pewne informacje o tych zdarzeniach i przekazać je pytającemu. Jest to możliwe prawdopodobnie dlatego, że ludzie na ogół nie zmieniają schematów swojego postępowania, sposobów myślenia, a każda akcja powoduje reakcję. Wiemy przecież, że nasze myśli oddziałują na nasze emocje. Emocje zaś wpływają na zachowania, na nasze działanie. Myśl, emocja i działanie tak naprawdę tworzą naszą przyszłość. Być może jest to ten mechanizm, pewien kod pozwalający poznać przyszłość.



Intuicja w odczytywaniu Tarota

*Posiej czyn, a zbierzesz przyzwyczajenie; posiej przyzwyczajenie,
a zbierzesz charakter; posiej charakter, a zbierzesz swój los.*

– William James

Rozszyfrowanie przesłania, które śle nam Tarot po ułożeniu kart w wybrany rozkład, jest sztuką trudną, aczkolwiek możliwą do opanowania, pod warunkiem że interpretator (tarocista) ma pewne zdolności parapsychologiczne (jasnowidzenie, intuicja) oraz cechuje go określony rodzaj wyobraźni. Dobry tarocista, choćby nawet zaprzeczał temu dany układ kart, szczególnie często będzie korzystał bardziej ze swej intuicji niż ze standardowych intelektualnych analiz i interpretacji. A im lepiej tarocista potrafi rozróżniać i interpretować wrażenia intuicyjne, tym lepiej potrafi diagnozować różne problemy.

Wiedza o tym, jak interpretować rozkład kart Tarota, jest wynikiem uczenia się i nabywania określonych umiejętności. Niektóre wypływają z wiedzy dotyczącej tradycyjnego znaczenia poszczególnych kart Tarota, inne natomiast to wynik intuicji, a także wyćwiczenia myślenia symbolicznej-

go, kreatywności w czytaniu kart i ich symboliki. To także wynik interpretowania symbolu w określonym kontekście.

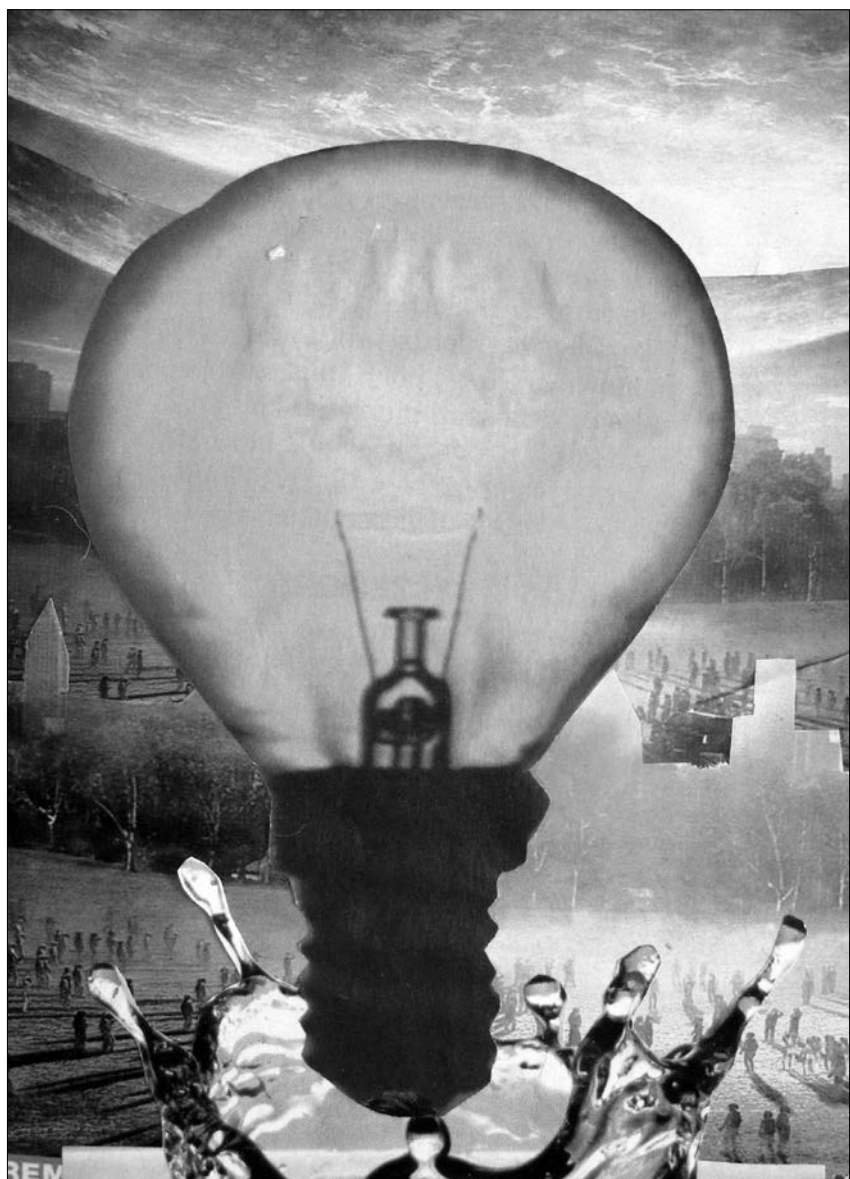
Czytanie z rozkładu kart Tarota wynika z umiejętności komunikowania się z podświadomością, a także nadświadomością. Podobnie jak w przypadku każdej innej sztuki, sukces w czytaniu Tarota zależy po pierwsze od ilości zainwestowanego w to czasu i podjętego wysiłku, a następnie od nabytego doświadczenia. Sukces jest tym większy, im bardziej zwracamy uwagę na intuicję. Jest on jeszcze większy, jeśli potrafimy osiągnąć nadświadomy stan umysłu!

Niewątpliwie naturalne uzdolnienia, jak jasnowidzenie i intuicja, bardzo się przydają i są niezwykle ważne w pracy każdego dobrego tarocisty, gdyż ułatwiają pracę w czytaniu Tarota. Może się też okazać, że po prostu tarocista „jest dobry” w odczytywaniu symboli i odbieraniu informacji, jaką przekazuje mu jego umysł, czyli intuicja (jego podświadomość). Ponadto można stwierdzić, że w miarę ćwiczeń i praktyki z Tarotem tarocista rozwija zdolności parapsychiczne w postaci wyostrejzonej intuicji i jasnowidzenia – kiedy to podejmuje i rozwija ten, a nie inny wątek myśli lub kiedy podąża za przekazem intuicyjnym, który na pozór nie ma nic wspólnego z kartami w rozkładzie.

Z doświadczenia wiem, że czasem pojawiają się w głowie słowa, które koniecznie trzeba wypowiedzieć albo przemilczeć; czasem są to obrazy, dźwięki, wizje, odczucia, wrażenia. Niekiedy następuje silna reakcja fizyczna w postaci drżenia, mrowienia, zimna, gorąca lub skurczu albo bólu. Ale jeśli mamy zwykle przeczucia, warto informować pytającego, że uda mu się zrealizować pomysł.

Jeśli pojawiają się różne wrażenia, odczucia, każdy tarocista wiedzieć winien, że są to ważne informacje dotyczące

jego klienta, które musi wziąć pod uwagę, odczytać, dopytać się o nie lub zinterpretować. Stawiając Tarota, trzeba koniecznie zwracać uwagę na wszelkie subtelne odczucia, jakie pojawiają się w umyśle lub w ciele, gdyż każde z nich coś sygnalizuje. Jeśli tarocista potrafi je rozróżniać, interpretować, to tym bardziej dynamiczny, silniejszy, efektywniejszy, a nawet skuteczniejszy jest kontakt między nim, kartami i pytającym.



Jasnowidzenie w odczytywaniu Tarota

Żeby widzieć jasno, wystarczy zmienić perspektywę.

– Antoine de Saint-Exupéry

Wielu jasnowidzów na całym świecie i w różnych kulturach posługuje się różnymi metodami i technikami wspomagającymi ich naturalne zdolności postrzegania pozazmysłowego. Te metody i techniki dzielą się na dwie grupy. W pierwszej uzyskujemy wgląd w wiedzę za pośrednictwem kart, na przykład klasycznych, Tarota, run, w drugiej zaś jest to metoda uzyskiwania wiedzy poprzez relaksację umysłu, za pomocą wizji lub snów. Dywinacja to metoda, a nawet sztuka postrzegania przyszłości i powstałej sytuacji. To też metoda uzyskiwania pewnej ukrytej wiedzy. Pomocna jest w wyjaśnianiu zaginionych osób i przedmiotów. Służy też do identyfikowania winnych (w sprawach kryminalnych) za pomocą różnych technik postrzegania wewnętrznego.

Każdy tarocista lub jasnowidz ma własne, wypracowane sposoby odczytywania kart Tarota. W jasnowidzeniu początkowe próby często, choć nie zawsze, nie przynoszą sukcesu. Tu w tej kwestii liczą się przede wszystkim wytrwałość, praca i przekonanie, że jest to możliwe. Zaobserwowałem dziwną zasadę, że im dłużej człowiek ćwiczy mimo braku

rezultatów, jest cierpliwy i uparty, tym lepszy jest w tej sztuce, zwłaszcza gdy uda mu się już przełamać blokadę. Ta sama zasada dotyczy Tarota. Jeśli ćwiczymy cierpliwie, bez emocji, wtedy informacje czy wizje w trakcie takiego odczytu pojawiają się same, szczególnie w odpowiednich dla nas chwilach. O tym, jak rozwijać intuicję i zmysł jasnowidzenia, przeczytasz w mojej książce „Jasnowidzenie dla początkujących”, w której przedstawiam kilka (klasycznych) ćwiczeń do samodzielnego wykonywania. Tutaj dopowiem tylko podstawową zasadę dotyczącą zdobywania wiedzy za pomocą tzw. szóstego zmysłu.

Gdy chcemy uzyskać wiedzę na drodze parapsychicznej, warto zastosować poniższą zasadę. Polega ona na tym, że dokonujemy prostych czynności. Są to:

1. *wejście w głęboką medytację, stan alfa (wyciszenie);*
2. *skupienie się na pytaniu;*
3. *wejście w stan biernego odbioru, czyli pozwolenie sobie na pojawienie się informacji (nastawienie na odbiór).*

Jeśli do uzyskania wiedzy używamy kart Tarota, trzeba pamiętać o zasadach. Aby otrzymać odpowiedź, należy sformułować pytanie dotyczące bardzo konkretnej sprawy. Pytania powinny wiązać się ze sprawami poważnymi i istotnymi dla nas. Później stosuje się środek łączący pytającego z tarocistą. Tym środkiem jest przełożenie kart, wylosowanie run albo Tarota przez pytającego. Dzięki temu podświadomość pytającego, poprzez odpowiednie symbole i znaczenia, udziela odpowiedzi na zadane pytanie. Bardzo dobrym sposobem jest też wykorzystywanie zdjęcia (jako świadka) osoby, miejsca lub sprawy bądź zwykłej wizytówki firmy, czyli form łącznika z daną osobą, miej-

scem lub sprawą, które uruchamiają łączenie się w sposób parapsychiczny.

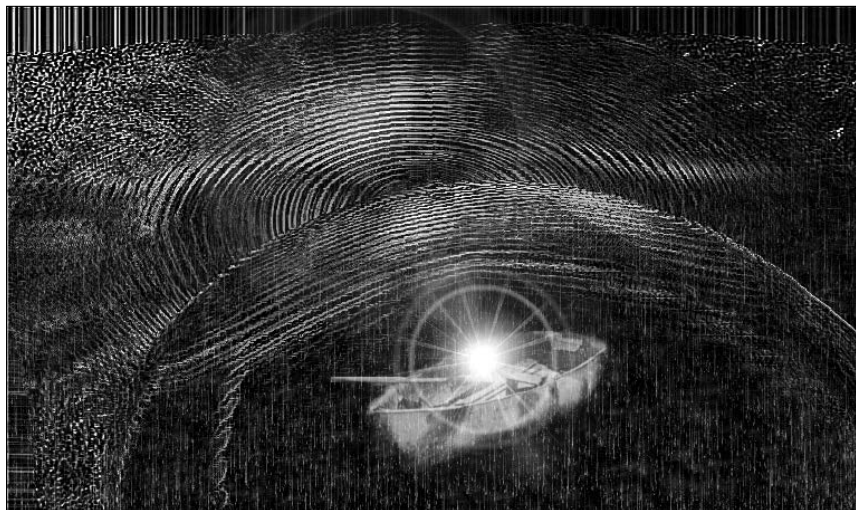
Jeśli zaś szukamy informacji poprzez psychometrię, to jest dotykając przedmiotu, osoby bądź znajdując się w określonym miejscu, otrzymujemy często nieuświadomione komunikaty, sygnały, odczucia lub informacje. Zaczynamy na przykład odczuwać zmianę nastroju, doznajemy niewyjaśnionych wrażeń, nasuwają się skojarzenia, mamy odczucie zagubienia lub inne skojarzenia, których sensu nie można od razu zrozumieć. Wszystkie te sygnały mogą jednak być uświadomione; wystarczy tylko nastawić się mentalnie na odbiór i zacząć zwracać na nie uwagę.

Czy to w czytaniu kart Tarota, czy w jasnowiedzeniu, musimy być całkowicie receptywni, patrzeć na wydarzenia, jakie się wyłaniają z umysłu, jak bezstronny, uważny, lecz obojętny obserwator. Nie możemy przepuszczać niczego przez filtr naszego zdrowego rozsądku lub pragnień i lęków. Dlatego każdy sam musi metodą prób i błędów wypracować sobie właściwą postawę. Zazwyczaj lepiej to się udaje ludziom skłonnym do lekceważenia sądów innych ludzi i ich opinii.

Pamiętaj! W każdym odczycie ważne jest odpowiednie nastawienie wewnętrzne! Dotyczy to zarówno jasnowiedzenia, jak i czytania kart Tarota. Od tego zależy sukces w odczytach za pomocą jasnowiedzenia, również w czytaniu kart Tarota. Nie powinno się ani oceniać przychodzących informacji, ani naginać ich do swoich marzeń i lęków. Nie analizujemy tego, co przychodzi w wizji! Podchodź do odczytu bez emocji, gdyż są one czynnikami zakłócającymi interpretację. To trudne zadanie, ale zawsze trzeba nad nim pracować. O tym powinien pamiętać każdy tarocista!

Można też wspomóc (i jest to dobry sposób) te działania autosugestią albo afirmacją, że dana odpowiedź, która na-

dejdzie, będzie użyteczna, dobra dla innych i prawdziwa. Wiedza uzyskana poprzez odczyt Tarota lub jasnowidzenie ma pomagać innemu człowiekowi, a nie szkodzić! Pamiętaj także o odpowiednim oddechu. Pozwala on usunąć wiele napięć z naszego umysłu, jeśli oddychamy z większą świadomością. Prawidłowy oddech wprowadza relaks, a to pomaga nam uzyskać odpowiedni stan umysłu.



Ćwiczenie – uzyskiwanie wiedzy kanałem jasnowidzenia

Ten, kto przeniósł górę, zaczął od małych kamyczków.

Powiedzenie chińskie

Poniżej przedstawiam moje wypróbowane metody i wskazówki pomocne w rozwoju intuicji i uruchamiające szósty zmysł. Aby nauczyć się wchodzenia na poziom działania nadświadomego, stosuje się odpowiedni system oddychania i relaksacji fizycznej i umysłowej. Oto, co jest ważne:

1. Usiądź wygodnie i wprowadź element, na którym skupisz swój umysł. Zamiast kart Tarota możesz wyobrazić sobie jakąś figurę. Może to być na przykład koło, trójkąt, kropka. Innym elementem pomocnym w skupieniu umysłu jest zapalona świeca. Skoncentruj wzrok albo na płomieniu świecy, albo na wizualizacji, to znaczy rysuj wizualizacją wybrany znak. Pamiętaj o oddechach. Powinny one być spokojne, naturalne i relaksować.
2. Drugim krokiem jest odprężenie fizyczne. Teraz zrelaksuj swoje ciało, zaczynając od głowy, idąc stopnio-

wo w dół ciała i kończąc na stopach. Uwagę poświęcasz sprawie odprężenia Twego ciała. Gdy poczujesz odprężenie fizyczne, zrelaksujesz ciało; kolejnym krokiem będzie odprężenie psychiczne, czyli relaks umysłu.

3. W relaksacji umysłu (trzeci krok) uwagę poświęcasz sprawie odprężenia Twego umysłu. Jak to zrobić? To proste! Kiedy zrelaksujesz swoje ciało, w wyobraźni udaj się w bezpieczne i przyjemne miejsce, które Cię relaksuje i wycisza. Znajdź się w jakiejś uspokajającej scenerii. Może to być miejsce na łonie natury, jak na przykład las, łąka, polana, plaża, brzeg jeziora. Teraz to jest Twoje sanktuarium spokoju. Tu zrelaksuj swój umysł.
4. Kiedy już poczujesz zrelaksowanie ciała i umysłu i pewien spokój wewnętrzny, powiedz sobie, że teraz Twój umysł wchodzi na poziom działania nadświadomego. Możesz pomóc sobie liczeniem od 10 do 1. Kiedy doliczysz do 1, osiągniesz poziom działania nadświadomego.
5. Jesteś już na poziomie świadomości wewnętrznej. Teraz, będąc w stanie działania nadświadomego, możesz wykonać różne zadania, które sobie wcześniej zaplanowałeś. W tym stanie możesz zadawać różne pytania swojej intuicji. Poproś wewnętrzną wiedzę o inspirację, pomysł lub o rozwiązanie jakiejś sprawy czy problemu. Na tym poziomie możesz odczytać karty Tarota albo wykonać ekspertyzę danego miejsca lub osoby za pomocą zmysłu parapsychicznego. Pamiętaj o ekologii! Wszystko robisz dla dobra innych osób i dla dobra siebie!

6. Kiedy zakończysz, możesz na chwilę powrócić do swojego miejsca wypoczynku, do swojego sanktuarium. To ważne, aby umysł odciął się od sprawy, nad którą pracowałeś. Chwilę odpocznij.
7. Aby powrócić na poziom świadomości zewnętrznej, wystarczy, że policzysz od 1 do 5 i powiesz sobie w myślach: „Gdy doliczę od 1 do 5, powrócę na poziom świadomości zewnętrznej, otworzę oczy i będę przebudzony, pełen energii i wypoczęty”. Wyjdź w ten sposób ze stanu relaksu, licząc w myślach od 1 do 5. Na koniec, kiedy doliczysz do końca i otworzysz oczy, powiedz sobie: „Jestem całkiem przebudzony, wypoczęty i pełen energii; czuje się dobrze”.
8. Wszelkie swoje odczucia, przeczucia, wizje, wrażenia czy obserwacje uzyskane w powyższym ćwiczeniu koniecznie zapisuj! W dalszej części tej książki (patrz tabelka) podaję przykład prowadzenia notatek, które ułatwią zrozumienie i weryfikację uzyskanych wyników oraz intuicyjnych przekazów. Pamiętaj! Wszystko to, co uzyskałeś w tym ćwiczeniu, zawdzięczasz umysłowi. Więcej ćwiczeń podaję w mojej książce „Jasnowidzenie dla początkujących”, do której odsyłam. Warto również wiedzieć, że osiągnięcie poziomu wewnętrznego, poziomu nadświadomego ułatwia nam czytanie kart Tarota i run oraz pozwala być skutecznym w radiestezji i bioenergetycznej diagnozie.

Szósty zmysł podstawą czytania kart Tarota

*A Bóg odstania przyszłość niestychanie rzadko i tylko wtedy,
gdy zapisana została po to, by odmienić jej bieg.*

– Paulo Coelho

Od najdawniejszych czasów ludzie próbowali przepowiedzieć przyszłość na wiele sposobów. Używali Tarota, kryształowej kuli i wahadełka. Korzystali także z zasad astrologii, numerologii, chiromancji. Interpretowali zjawiska pogodowe, prognozowali z niecodziennych zjawisk oraz odczytywali sny. Metody przewidywania najbardziej prawdopodobnego rozwoju wydarzeń nazywa się technikami dywinacyjnymi. Dywinacja (wróżbiarstwo) istnieje tak długo, jak człowiek.

Odczyt Tarota (sesja czytania kart Tarota) w mojej ocenie zawiera w sobie 3 elementy. Pierwszym jest element jasnowidzenia (lub inny element postrzegania pozazmysłowego), który pozwala uzyskać wiedzę o przyszłości pytającego. Pojawia się też element telepatii, który polega na tym, że tarocista łączy się swoim umysłem z umysłem osoby, której robi się odczyt, i dzięki temu odczytujący uzyskuje wiedzę na określony temat lub odbiera emocje. Trzecim elementem sesji Tarota jest zwyczajna rozmowa na poziomie logicznym.

Poziom logiczny to moment, element rozmowy z pytającym, w którym poszukuje się rozsądnych rozwiązań, odpowiedzi, wskazówek, a także udziela się porad psychologicznych.

Według mnie, to, jakiej techniki się użyje, nie ma znaczenia. Tarot, runy, monety? To kwestia wyboru, gdyż są to tylko rekwizyty albo czynności ułatwiające osobom wrażliwym parapsychicznie i jasnowidzącym osiągnąć dostrojenie się, to znaczy uruchomienie tak zwanego szóstego zmysłu. Pewne czynności, rytuały i zasady umożliwiają umysłowi wejście w stan świadomości pozwalający zajrzeć w przyszłość. Kluczowe są więc wrażliwość i poziom rozwoju wewnętrznego osoby odczytującej Tarota, a nie bardziej czy mniej skuteczna technika. Można przecież poznawać przyszłość lub sytuacje człowieka bez rekwizytów. Potrafią to osoby o olbrzymiej wrażliwości parapsychicznej. A dlaczego w trakcie odczytywania rozkładu kart Tarota u doświadczonych tarocistów uruchamia się jasnowidzenie?

Każdy ma własne metody otrzymywania informacji. Jedni wykorzystują zdjęcia, inni – przedmioty, a pozostali – karty Tarota. Różni psychotronicy stwierdzają, że lepiej im się pracuje, gdy wypracują swoją metodę odczytu, dlatego stosowane są tak popularne techniki, jak I Ching, monety, wahadło, Tarot, runy, numerologia czy astrologia. Metody te, zwane dywinacją, pomagają uporządkować chaotyczne informacje. Pozwalają również, by umysł człowieka w odpowiedni sposób skoncentrował się i dostroił. Pozwala to wejść w pewien intuicyjny, odbiorczy stan umysłu. Prawdopodobnie to właśnie układ (rysunek) horoskopu czy dany rozkład (układ) kart Tarota na stole służą psychotroniczowi do wprowadzenia się w jakiś szczególny, nadświadomy stan umysłu, w którym osiąga on momenty jasnowidzenia (tyle, że on nigdy nie wie,

kiedy ten stan nastąpi). To intuicja pozwala wychwytywać informacje z określonych wzorów i symboli.

Dywinacja jest innym rodzajem jasnowidzenia, w którym wykorzystuje się takie narzędzia, jak Tarot, runy czy wahadełko. Jest przecuciem, a dokładniej – przeczuwaniem pewnych wydarzeń, pewnej przyszłości. Jest wizyjnym lub telepatycznym czytaniem charakteru przyszłych zdarzeń, myśli i uczuć innej osoby.

Wspomniałem już, iż wiedza o tym, jak interpretować rozkład kart Tarota, jest również wynikiem uczenia się znaczeń, nabywania określonych umiejętności. Niektóre wypływają ze znajomości symboliki i tradycyjnego znaczenia poszczególnych kart Tarota, inne natomiast to wynik intuicji lub intuicyjnych skojarzeń oraz wyćwiczenia myślenia symbolicznego, pewnej kreatywności w czytaniu kart i ich symboliki. To także wynik interpretowania symbolu w określonym kontekście.

Jak wspomniałem, czytanie rozkładu kart Tarota oraz trafność w odczytach wynikają z umiejętności komunikowania się z własną intuicją i podświadomością. Z mojego punktu widzenia karty klasyczne lub Tarota to tylko atrybuty w rękach osoby sensytywnej (intuicyjnie wrażliwej), które z jednej strony ułatwiają przekazanie pewnych informacji poprzez symbolikę, a z drugiej strony mogą być pomocne w kontakcie z własną (lub pytającego) podświadomością (nieświadomością), nadświadomością lub duchowym opiekunem.

Istotą całej praktyki dywinacyjnej jest znajomość symboliki, by móc komunikować się z (własną lub pytającego) podświadomością. Istotny jest przy tym pewien głęboki stan skupienia oraz intencja uzyskania wiedzy (odpowiedzi na pytanie), zarówno ze strony tarocisty, jak i pytającego.

To podczas tasowania i wpatrywania się w dany rozkład kart tworzy się podobny do transu stan umysłu i odpooczynku, ale w nieco mniejszym stopniu. Im bardziej wyciszony jest umysł, tym lepiej. Dlatego pamiętajmy! Karty są tylko pewnego rodzaju podporą, która ułatwia koncentrację i uspokaja mentalnie umysł. A to ustawia praktykującego tarocistę w pozycji doskonałego odbiornika zewnętrznych fal mentalnych.

Tarocista, skupiając się mentalnie na określonym problemie lub pytaniu w czasie tasowania kart Tarota, uaktywnia pod wpływem tego pytania swoją intuicyjną, parapsychiczną część umysłu, która dostarcza mu informacji w postaci obrazów, wizji, uczuć, wrażeń, dźwięków lub symboli. Wszystko to jednak zależy od tego, na co został uwrażliwiony. Ludzie przyjmują wiedzę różnymi kanałami. Każdy inaczej odbiera informacje, inaczej opisuje tę samą sytuację, czym tłumaczy się różnice w odczytach. Należy też wiedzieć, że zwracanie uwagi na wszelkie płynące wrażenia pomaga w zwiększaniu parapsychicznej wrażliwości.

Dzięki pewnym rytuałom, które są kluczami otwierającymi drzwi do wiedzy, tarocista ma możliwość poznania ukrytej wiedzy. Koncentracja zaś, która bierze udział w odczytach, umożliwia również telepatyczną (mentalną) więź i nic porozumienia z pytającym. Podobna rzecz dzieje się w psychometrii, kiedy jasnowidz koncentruje się na wybranym przedmiocie trzymanym w ręce, co znakomicie ułatwia mu oderwanie się od otaczającej rzeczywistości. Dzięki temu następuje nawiązanie kontaktu z jakąś bliżej nam nieznaną rzeczywistością, jak gdyby utrwalającą wydarzenie naszej materialnej rzeczywistości. Wtedy następuje połączenie i uzyskuje się odpowiedź.

Jak wspomniałem, naturalne uzdolnienia umysłu, takie jak jasnowidzenie, silna intuicja oraz wypracowane rytuały (klucze), bardzo się przydają, są istotne i pomocne w pracy każdego dobrego tarocisty. Sukces zależy też od cierpliwości, ilości czasu poświęconego wykonywaniu ćwiczeń, pracy i wysiłku, a następnie od nabytego doświadczenia. W miarę ćwiczeń trwających nawet przez wiele lat każdy tarocista sam rozwija swoje klucze oraz zwiększa pewną parapsychiczną wrażliwość.



Jak rozszyfrować symbolikę Tarota – budowanie znaczeń

Twoje serce jest żywe. Słuchaj nadal, co powie.

– Paulo Coelho

Moim pierwszym (i najlepszym) sposobem na poznanie symboliki Tarota było takie oto proste ćwiczenie. Z talii wybierałem po kolei każdą kartę, zaczynając od Głupca. Przyglądając się danemu obrazkowi, już po dwóch minutach kontemplacji zapisywałem w moim zeszycie wszelkie napływające skojarzenia związane z wybraną kartą. Do dziś każdemu polecam tę metodę poznawania kart. Weź do ręki karty Tarota (najlepiej talię Ridera Waite’a), coś do notowania, na przykład kartkę i długopis. Potasuj karty bardzo dokładnie i rozłóż na stole koszulkami do góry. Wylosuj jedną kartę, tę, którą czujesz. Możesz też ćwiczyć według kolejności ułożenia kart w talii, bez losowania. Zapisuj wszystkie swoje pierwsze odczucia. Niczego nie oceniaj i nie odrzucaj, nawet jeśli któraś z intuicyjnych informacji wydaje się nedorzeczna. Następnie popatrz na wylosowany symbol karty i zadaj sobie pytania: co, ta karta znaczy? z czym się kojarzy jej nazwa, obraz, liczba, ko-

lor czy symbol? Notuj wszystkie swoje wizje i intuicyjne odczucia tak długo, jak to będzie konieczne. Możesz też opisywać własnymi słowami to, co widzisz. Opisuując obrazek karty, koniecznie zapisuj pojawiające się w tym czasie wszelkie skojarzenia. Staraj się tylko nie przypominać sobie wszystkiego, co przeczytałeś ostatnio w książkach. Jest to ćwiczenie na intuicję i wyobraźnię. W ten sposób uczysz swoją podświadomość, czyli budujesz pewien język rozumienia kart. Pozwól także Twojej intuicji wykazać się, bo to ona pomaga tarociście przy interpretacji kart. Kiedy już zakończysz to ćwiczenie, wróć do niego z tą samą kartą następnego dnia. Usiądź spokojnie i oceń swoje notatki. Dlaczego zinterpretowałeś tak, a nie inaczej? Jak jeszcze możesz odczytać wylosowaną kartę? Z jaką sytuacją, miejscem lub osobą ją powiążesz? Zapisuj wszelkie odpowiedzi. Po wyciągnięciu wniosków zapisuj je starannie. Czasami bywa tak, że to, co szalone i absurdalne, w pewnych sytuacjach jest prawdą, tylko w innej postaci. A kiedy zastosujesz się już do powyższych wskazówek, na sam koniec możesz zajrzeć do książki prezentującej temat Tarota, by porównać podręcznikowe interpretacje z Twoimi zapiskami. Powodzenia!

Znaczenie kart Tarota na poziomie diagnostyczno- -prognostycznym

Czysto logiczne rozumowanie nie da nam żadnej wiedzy o realnym świecie.

– Albert Einstein

Korzystam z jednej talii kart Tarota, to znaczy pracuję tylko z kartami Ridera Waite'a, które według mnie są doskonałymi kluczami diagnostycznymi i niczym lustro pokazują zakamarki naszej duszy, psychiki, podświadomości. Są doskonałymi narzędziami prognostycznymi pokazującymi pewne wydarzenia, ale też stanowią tym samym doskonałą pomoc terapeutyczną (przy zastosowaniu psychologicznym) w przypadku osób borykających się z różnymi problemami. Uważam, że talia ta ma olbrzymią i różnorodną liczbę symboli. Symbolika jest prosta, czytelna i budzi (uruchamia szybko) różne skojarzenia. Według mnie sesja z Tarotem jest pewnego rodzaju szukaniem rozwiązań, sposobu na radosne i spełnione życie.

Tarot nie jest wyrocznią! Tarot pokazuje możliwą przyszłość, pozwala zrozumieć przyczyny niepowodzeń i kłopotów oraz przeanalizować nurtujące nas problemy lub nas

przed nimi ostrzec. Mówi o życiu zawodowym, sprawach osobistych, finansowych, uczuciowych, a nawet zdrowotnych. Pokazuje możliwości i predyspozycje, ale żeby to wszystko osiągnąć, trzeba zawsze zadać odpowiednie pytanie. Wiedza pojawia się tylko wtedy, kiedy jesteśmy na nią otwarci.

Tarota można interpretować i wykorzystywać na dwóch płaszczyznach życia. Karty mogą pokazywać pewne wydarzenia na poziomie fizycznym, materialnym (typu: awans, kupna samochodu), ale są też narzędziem wglądu w nasze wnętrze i stany psychiczne (wtedy odpowiadają na pytania o myśli i uczucia). To, jak Ty chcesz zastosować Tarota, zależy od Ciebie. Pamiętaj tylko o zasadzie ekologii. Tarot ma służyć dla dobra Ciebie i innych osób!

Poniżej przedstawiam przykładowe znaczenia kart Tarota, zarówno na poziomie fizycznym, prognostycznym, jak i psychicznym, energetycznym. Znaczenia te opracowane są na podstawie talii kart Ridera Waite'a* i warto potraktować je jako pewną odpowiedź, wskazówkę. Są idealne dla początkujących tarocistów. Interpretacje podane są w formie słów kluczy – przedstawione skrótowo, hasłowo, jako pewne przykłady. Jeśli jesteś zainteresowany tematem oraz studiowaniem symboliki tych kart (a polecam), odsyłam Cię do odpowiedniej literatury. Zapraszam więc w podróż po wiedzę!

*„Karty Ridera Waite'a – proste i skuteczne” autorstwa Barbary Antonowicz-Włazińskiej do nabycia w sklepie internetowym www.talizman.pl (przyj. wyd.).

Arkana Wielkie jako karty silne – znaczenie kart do szczegółowych odczytów



I Mag – Karta maga to zawsze aktywność, zdolność do wysiłku, żywioł ognia. Numerologicznie oznacza początek, nowy etap, nowe życie. To też siła realizacji, siła przebicia, pionierstwo. Jest symbolem wiedzy, nauki, intuicji, człowieka o nieograniczonych możliwościach lub mającego dużą zdolność kreacji. Karta pełnej świadomości swoich czynów oznaczać może też mistrza w swoim zawodzie. Gwarantuje dobre zdrowie, witalność, panowanie nad sytuacją. Innymi stronami tej karty są cechy przerysowane, jak gadulstwo, zarozumiałość, nieuczciwość lub manipulacja.



II Kapłanka – Numerologicznie symbolizuje emocjonalność, kobiecość, macierzyństwo, wrażliwość, intuicję. Jest to karta nieodkrytej tajemnicy, intuicji. To miłość ukryta. Oznacza kobietę, która ma sekrety. Negatywnie to fałszywa kobieta lub zarozumiała, w zależności od leżących obok kart. Słowa kluczowe

to: powierzchowna wiedza, płytka osobowość, apatia, bierność, nałóg, problemy psychiczne.



III Cesarzowa – Ta karta to płodność, obfitość, kobieca władza, ciąża. To symbol matki, dawczyni życia, kogoś, kto ma władzę i większe doświadczenie życiowe. Karta Cesarzowej to personifikacja matki, siostry, małżonki, szefowej. To też miłość macierzyńska, zmysłowość, seksualność, piękno, powab, harmonia, cierpliwość, pewność siebie, zdolność do kierowania ludźmi, trafne decyzje, prawidłowa ocena faktów, uporanie się z problemami. Negatywnie karta sygnalizuje lekomyślność, niezdolność podejmowania prawidłowych decyzji, chwiejność, myślenie o sobie, skąpstwo, upór, wulgarność, niezaspokojone potrzeby seksualne i brak matczynego ciepła.



IV Cesarz – To władza, odpowiedzialność, apodyktyczność i siła. Jest to karta stabilizacji na każdym polu, karta dojrzałości, kontroli reakcji i emocji, kierownictwa, wysokiego urzędu, awansu, władzy. Symbolizuje też uregulowane zasady, prawo, urząd, prestiż, męczyznę, ojca, męża – kogoś, kto cieszy się autorytetem. Słowa klucze to: ojciec, szef, mąż, brat, autorytet, odwaga, opoka, ostoją, oparcie, opieka. Symbolizuje czasem pytającego. Negatywnie oznacza nietolerancję, wygórowane ambicje i wysokie mniemanie o sobie, zarozumiałość, egoizm, arogancję, dominację, stagnację, złego człowieka, na przykład szefa w pracy, surowego ojca.



V Papież (Kapłan) – Symbol władzy duchowej, opieka sił wyższych, zasadniczość, szczególna ochrona. Ogólnie ta karta symbolizuje religię, mądrość, nauczanie, moralność, duchowość, podróż, długie życie, nauczanie, dokonanie wyboru, prawo, prawnika, duchownego, nauczyciela, lekarza, psychologa, psychoterapeutę. Oznacza tradycjonalizm, konserwatyzm. Negatywne znaczenia to: fanatyzm, zakłamanie, pozjadanie wszystkich rozumów, upór lub poddaństwo.



VI Kochankowie – Ikona przedstawia parę młodych ludzi, co symbolizuje świadomy wybór miłości, przejście do dorosłego życia. Dlatego oznacza wybór, decyzję. Ta karta to znalezienie się na etapie, w którym za następstwa własnych czynów odpowiada się samemu. Karta Kochankowie ogólnie pokazuje związek 2 ludzi, ale oznacza też miłość, pożądanie, seks, pragnienie, małżeństwo, ślub, jeśli karta pojawia się w otoczeniu dobrych kart, albo przyjaźni. Może mówić o zakazanej, ukrywanej miłości. Oznacza harmonijne rozwijanie i umacnianie przyjaźni lub miłości, zdolności artystyczne, umiłowanie piękna, propozycję. W otoczeniu negatywnych kart, w zależności od pytania, oznacza niewierność, flirty, niestałość partnera lub partnerki, zdradę, plotki, walkę z pożądaniem i moralnością. To też lenistwo, upór, plotkarstwo, samouwielbienie i narcyzm.



VII Rydwan – Siódma karta Tarota to sukces. Symbolizuje panowanie nad samym sobą i nad otoczeniem, dominację, szczerość, triumf nad przeciwnościami, odniesiony dzięki zaletom charakteru, oraz sukces będący rezultatem wysiłku, a nie przypadku. To karta ratownika, kogoś w mundurze, szefa lub wojownika. Oznacza wiadomość, informację, ruch; prowadzi do wymarzonego celu. To także wyjazd, daleka podróż, zwycięstwo i niezależność finansowa. Negatywnie to cechy przerysowane, czyli okrucieństwo, nieludzkość, pycha, arogancja, chłód emocjonalny i bezwzględność, pośpiech, lekceważenie zasad, brak równowagi psychicznej.



VIII Moc (siła) – Ta karta to siła lub dyplomacja (w zależności od otaczających kart). Symbolizuje dużą witalność, zdrowie, samodzielność i dobrą pozycję zawodową, a ponadto aktywność fizyczną, sport, kontrolę nad biegiem wydarzeń, skuteczną walkę z przeciwnościami losu, energię, dobre zdrowie oraz chęć bycia matką. Negatywnie oznacza nadmiar siły, przesadę. Symbolizować może despotyzm z jednoczesnym folgowaniem samemu sobie. Przy negatywnych kartach oznacza złe instynkty, brak opanowania, brutalność, nieuzasadnioną wściekłość, nienawiść, atak, walkę. Pokazuje osobę despotyczną.



IX Pustelnik – Oznacza ostrożność, rozwagę, samotność, medytację, przyglądanie się sprawie, odkrywanie prawdy, namysł, dystans do otoczenia i spraw toczących się aktualnie, oszczędność. Karta nakazuje zastanowić się, trzymać plany w tajemnicy. Oznacza samotność. Karta symbolizuje też szukanie wartości duchowych i drogi życiowej, pewnej równowagi. Negatywnie pokazuje upór w trzymaniu się starych przyzwyczajzeń i starych sposobów komunikowania, surowość w ocenie innych, brak akceptacji i nieumiejętność darzenia uczuciem, chłód emocjonalny; oznacza też osobę skrytą, a przez to fałszywą.



X Koło fortuny – Karta symbolizuje zakończenie jednego etapu życia i nieuniknione rozpoczęcie kolejnego; pokazuje początek nowego cyklu. To też zmiana losu, biegu wydarzeń, aktywność, ruch, podróż, akt seksualny. Oznacza zmianę, przeobrażenie, nieuniknione zdarzenie, które znajdzie szczęśliwe rozwiązanie, jeśli w otoczeniu leżą pozytywne karty. Karta niestabilności, niepewności, zmienności, przeznaczenia naszego przypadkowego udziału w zdarzeniu. Przy złych kartach to ostrzeżenie przed wypadkami albo trudny, zmienny lub niestabilny okres, wydarzenie czy miejsce. Może oznaczać pechowy okres (na przykład spadek dochodów), który minie. Oznacza osobę zmienną.



XI Sprawiedliwość – Karta Sprawiedliwość oznacza czysty, obiektywny osąd, konieczność odcięcia się od minionych spraw, sprawliwą ocenę problemu. To karta dojrzałej osoby. Słowa klucze to: dojrzałość, naprawienie krzywd, osąd, rozsądzenie, urząd, urzędowa sprawa, sąd, papiery, dobre sprawy sądowe, małżeństwo cywilne, ponoszenie odpowiedzialności za swoje czyny, definitywne rozwiązania. Negatywnie oznacza nietrwałą równowagę, surowość, nieczułość, niesprawiedliwość, nietolerancję, dogmatyzm, dyktaturę, biurokrację, zaściankowość, procesy, karę, mandaty, ponoszenie konsekwencji lekkomyślnego zachowania. Oznacza osobę radykalną.



XII Wisiielec – Karta oznacza odcięcie się od świata, brak aktywności, rezygnację z rozwiązywania problemów życiowych i zdanie się na pomoc innych. To też olśnienie, widzenie sprawy z innej strony, a zarazem metodyczność, planowanie i osiągnięcie szczytu kariery zawodowej. Obok niekorzystnych kart określa stan melancholii, marazmu, smutku, który bardzo często wynika z niespełnionej miłości. Karta w negatywie oznacza przeszkody, zwłokę, nierealne plany, niespełniony sukces, nieszczerłość, zdradę, niepokój, ucieczkę w alkoholizm i narkomanię spowodowaną nerwowym trybem życia, niezadowolenie ze swojego statusu społecznego i zawodowego. To karta niespełnionej miłości i zdrady, karta samobójcy, karta osoby, która osiągnęła szczyty w karierze zawodowej, ale musi zacząć od nowa. Oznacza zdradę, opóźnienie, lawiranta życiowego.



XIII Śmierć – Karta Śmierci symbolizuje przejście z jednego etapu życia na drugi, odnowienie i przemianę wewnętrzną, transformację, przeobrażenie, koniec i początek, zmianę. Karta rzadko wskazuje na fizyczną śmierć. To oznaka totalnej transformacji problemu, który nas dotyczy i który czasem jest procesem bolesnym, a niekiedy uwalniającym od problemu.

W negatywie oznacza brak harmonii, starość, nieuleczalną lub przewlekłą chorobę, myśli samobójcze, kłopoty, których nie można się pozbyć, zagrożenie.



XIV Umiarkowanie – Karta uosabia wybór złotego środka, ostrożne i wyważone postępowanie oraz cierpliwość. Symbolizuje wstrzeźliwość i umiar, opanowanie zmysłów, pojednanie się, powrót do domu i rodziny. Słowa klucze to również: perfekcjonizm i mistrzostwo, intuicyjność, osoba uduchowiona, rodzina, dom, osoba potrafiąca się przystosować do każdej sytuacji, osoba rzetelna, podróż. Negatywnie to zwłoka, osiąganie celu z opóźnieniem, stagnacja, przelewanie z pustego w próżne, rozdarcie wewnętrzne, niepewność.



XV Diabeł – Ta karta pozytywnie oznacza nieodpartą chęć życia, namiętności, huczne spotkania towarzyskie, często przygodne kontakty seksualne, zmysłowy seks, przyjemności, życie według własnych zasad, służby policyjne oraz specjalne. W negatywnym znaczeniu słowa klucze to: przemoc, egoizm, materializm, czarna magia, mafia, świat prze-

stępczy, lewe pieniądze, wszelkie pokusy, ludzkie żądze, nalogi, hazard, nielegalny majątek, seks, dewiacje seksualne, zazdrość, manipulacja, straty, kradzieże, napady. Karta może oznaczać też uzależnienie od innych, narkotyki, uzależnienie od sytuacji, uległość, pasywność, zapędy autodestrukcyjne, niemożność wyzwolenia się spod wpływów kogoś mocniejszego, egoizm, tyranie, nietolerancję, fanatyzm oraz nienawiść.



XVI Wieża – To uwolnienie, oczyszczenie, przecięcie krępujących więzów, nagła zmiana planów. Karta ta oznacza niebezpieczeństwo zniszczenia, uwolnienie dobra lub zła, błędny projekt, kłopot, kataklizm, który nie pozwoli na realizację wcześniejszych planów i zamierzeń. Określa stratę miłości, rozpad, narastającą frustrację, paniczny lęk, klęskę.

Pokazuje wypadek, załamanie, gwałtowne uszkodzenia, urazy, upadki, utratę stabilności życiowej, stratę, przegraną, ruinę. To karta bankructwa, rozpadu związków, rozwodów, rozstań; ostrzega ona przed nieudanymi zabiegami operacyjnymi. Często jest to karta samobójcy.



XVII Gwiazda – Ta karta symbolizuje optymizm, sztukę, życie zgodne z naturą, wdzięk, rozwój intuicji, kosmiczną harmonię. Oznacza też kogoś utalentowanego, osobę lubiącą kontakt z naturą lub sztuką. Słowa klucze to: nadzieja, intuicja, inspiracja, miłość platoniczna, ukojenie, odpoczynek, harmonia wewnętrzna, niewinność,

młodość, wrodzony wdzięk, altruizm, przyjemność, ukojenie, senność, droga, młodość, światełko w tunelu, młoda

miłość. Negatywnie pokazuje ekscentryczność i ekstrawagancję albo fałszywe nadzieje, mrzonki, oczekiwania, iluzje, emocjonalność, brak poczucia rzeczywistości, nadwrażliwość i drażliwość, skłonność do budowania zamków na lodzie, jednostronność w ocenie sytuacji.



XVIII Księżyc – Pozytywnie oznacza wizje, inspiracje, twórczość, poezję, emocje, kobiecość, marzenia; zapowiada bardzo dalekie podróże oraz artystyczne zawody lub kontakty ze światem artystycznym. Karta oznacza stan nerwowości, niepewności i lęku. Słowa klucze to: irytacja, niepokój, chorobliwość, podstęp, plotka, intryga, oszustwo, fałszywe świadectwo, błąd w ocenie. Negatywnie karta oznacza zamknięcie się w sobie lub małym światku rodzinnym, koszmary senne, ataki somnambulizmu, nerwowość, nadchodzące problemy, postępującą nerwicę, chorobę psychiczną, pasywność umysłową, brak wyobraźni, groźbę niebezpieczeństwa. Karta oznacza rezygnację z czegoś i przez to opóźnienia, niedowartościowanie, tęsknotę, złudzenia, fałsz, kłamstwo, osobę obłudną.



XIX Słońce – W znaczeniu prognostycznym to karta sukcesu, pozytywnego zakończenia jakiegoś etapu, spełnienia życzeń, udanej rodziny, zaspokojenia ambicji na każdym polu, dobrego zdrowia. Oznacza też kogoś na wysokim stanowisku, przywódcę, dom, fundamenty, stałość, bezpieczeństwo, szczęście, dobry okres, ciepło, silną rodzinę, radość, przyjaźń, miłość, trwałość. Pokazuje również jasność

wyrażania poglądów, szczęście rodzinne, szczęście w związku lub przyjaźni. Zapowiada nową perspektywiczną znajomość, wyjaśnienie spraw, pogodzenie się stron, pogodzenie ze sobą sprzeczności, zwycięstwo, witalność. Negatywnie karta oznacza nietrwałe lub krótkotrwałe sukcesy, nierealistyczne patrzyenie na świat, infantylność, słomiany zapach, dziecinność, lekceważenie problemów, zagrożeń, życie tylko dniem dzisiejszym.



XX Sąd (Zmartwychwstanie) – Karta Sąd oznacza dobroć, wyrozumiałość, opiekę, osąd własnych dokonań. To narodziny nowego człowieka, chęć służenia ludziom, odzyskanie wolności, zbliżenie się do Boga poprzez objęcie służby kapłańskiej. Oznacza odrodzenie, nagłą, nieoczekiwaną zmianę na lepsze, oczyszczenie, uwolnienie, dobre wiadomości, powrót do jakiegoś starego rodzinnego planu, dobrą karmę. Oznacza też zakończenie etapu, pomyślność, rozstanie, rozpoczęcie nowej drogi, rozwój duchowy albo osobisty. Zapowiada sprawy sądowe i urzędowe, wiadomości, wyrok, rozrachunki z przeszłością. To karta ważkich decyzji; oznacza ona przebaczenie. Negatywne znaczenia to: fanatyzm, uznawanie tylko jednej ideologii, konserwatyzm, wyrok, złe wiadomości, których następstwa mogą radykalnie zmienić sytuację.



XXI Świat – Ta karta to znak triumfu; oznacza szczęśliwy koniec, dokonanie dzieła, sukces, nowe horyzonty, radość, szczęście, spełnienie marzeń, dopięcie celu. Symbolizuje spełnioną miłość, olśnienie, zrozumienie istoty problemu. Zapowiada koniec zmartwień, miłość, taniec, zabawę; mówi o autoerotyzmie, hulankach, podróżach. Sygnalizuje życie pewnymi iluzjami, nierealne i idealistyczne patrzenie na świat i ludzi, przez co mogą pojawić się problemy. Karta oznacza podróż, awans, sukces, zafascynowanie, a negatywnie – opóźnienie, brak poczucia realizmu, życie iluzją, zabawą, brak domu, kobietę kapryśną, zmienną.



XXII/0 Głupiec – Karta oznaczona symbolem 0 to metafora nieświadomości, a nawet początku, pojawienia się na świecie nowej, nieukształtowanej istoty. Karta ta oznacza człowieka młodego, niefrasobliwego, nieodpowiedzialnego, niedojrzałego, który nie wchodzi w układy i nie chce się w żaden sposób wiązać. To symbol bezmyślności oraz braku racjonalizmu, samokrytycyzmu i poczucia potrzeby bezpieczeństwa. Oznacza ryzykowny początek, młodzieńczą niewiedzę, odwagę podejmowania ryzyka, nowy etap, nieprzemyślane decyzje na ryzyk-fizyk. Oznacza wyjazd, wkraczanie na nową drogę życia, niezwracanie uwagi na sygnały z otoczenia, niekonwencjonalność. Negatywnie to człowiek kierujący się w życiu impulsami, kapryśnymi. To też ucieczka od odpowiedzialności, niemożność podjęcia decyzji, nieprzemyślane wybory, a także szaleństwo.

Arkana Małe – znaczenie kart do szczegółowych odczytów

BUŁAWY – żywioł ognia, energia, działanie, aktywność



As buław – Przesłaniem tej karty jest początek spraw. To też inicjatywa, energia do działania, nowe przedsięwzięcia, pobudzenie, aktywność, impuls życia, energia, moc, potencja, witalność, seksualność, energia seksualna, namiętny romans. W negacji przy karcie Cesarz oznacza impulsywność, nadużywanie władzy lub chuligańskie wybryki, na przykład przy Rycerzu Mieczy.



2 buław – Ta karta to odkrywanie nowych prawd, rozterka; albo łączy, albo rozdziela. Pokazuje zastanawianie się na przykład nad planami lub wyborem życiowym, moment zatrzymania się na rozdrożu, poczucie pewnego niedosytu. Potencja w negatywnym położeniu oznacza samotność, zarozumiałość, poczucie wyższości, nadmierną ambicję, brak komunikacji, a przez to kłopoty w kontaktach z innymi.



3 buław – Trzecia karta zawsze pokazuje powodzenie, szczególnie w sferze materialnej; oznacza koniec przeciwności losu, przedsiębiorczość, pojawienie się sponsora, ruszenie spraw do przodu, plany, pragnienie poznawania, podróże, trzecie wyjście, zapowiedź sukcesu w działaniach środowiskowych lub artystycznych. Negatywnie karta oznacza interesowność.



4 buław – Zapowiada nowy związek, rodzinę, przeprowadzkę, zmianę miejsca, wyjazd do innego miasta. Wskazuje na odnalezienie harmonii, szczęścia lub swojego miejsca na ziemi, sukces, wakacje, wypoczynek, zabawę. Minusem tej karty są plany, których ktoś nie umie zrealizować, oraz życie terażniejszością.



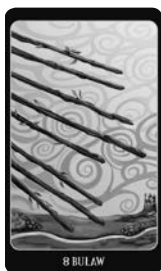
5 buław – Karta symbolizuje współzawodnicstwo życiowe i zawodowe, a także zmagania. Jest to też rywalizacja, chęć przewodzenia, rządzenie, walka z myślami i problemami, rozterka, codzienna szarpanina lub beztroska. Cięń tej karty wskazuje przede wszystkim na ostre spory zawodowe, także w związkach. Jeśli pytamy o uczucia, karta oznacza brak porozumienia na tej płaszczyźnie, również kłótnie, problemy z konkurencją.



6 buław – Oznacza powrót starych spraw, dobre wiadomości, które czasem przychodzą z opóźnieniem, sukces, zwycięstwo, optymizm, osiągnięcie celu, wygraną, odzyskanie utraconych możliwości. Ta karta jest pomyślna dla grających w gry losowe; zapewnia powodzenie w realizacji pomysłów, jeśli chcemy coś rozpocząć. W negatywnym aspekcie wskazuje na snobizm i zapatrzenie w stan materialny.



7 buław – Karta ta pokazuje zmaganie się, przeciwności losu, pokonywanie przeszkód, walkę. To zapowiedź przeciwników, trudnego zwycięstwa lub niewielkiego sukcesu. Pozytywnie to karta odważnego wyjścia naprzeciw przeszkodom i trudom. Negatywnie może wskazywać na nadmierną pogoń, na przykład za pieniędzmi, sukcesem i tym podobne.



8 buław – Najważniejszymi przesłaniami tej karty są: tempo, prędkość i natłok zdarzeń. Oznaczają dynamikę działań, pęd do przodu, koniec wahań, czas zbierania plonów. Wskazują na oficjalny sukces, strzały miłości, nową znajomość. Ta karta to energia, ruch, miłość, urzeczywistnienie zamiarów; dobrze wróży w interesach. Obok niekorzystnych kart ostrzega przed konkurencją.



9 buław – Oznacza doprowadzenie do końca spraw, które utknęły, a czasem ostrożne wykonanie planów i zakończenie spraw, o które pytamy. Karta pokazuje czekanie, przyglądanie się, powolną realizację planów, podejrzliwość. W negatywnym znaczeniu symbolizuje opóźnienia i zahamowania, odkładanie wszystkiego na jutro, lęk, obawy.



10 buław – Ta karta jest bardzo wieloznaczna i pokazuje ona przede wszystkim wysiłek, trud, mnóstwo obowiązków, zbyt wysokie poprzeczki, ciężar ponad siły, przepracowanie. W negatywnym znaczeniu to symbol nadmiaru ciężkiej pracy, złych warunków materialnych, trudnej sytuacji zawodowej, problemów w związku.



Giermek buław – Symbolizuje pomysłowych, ambitnych, entuzjastycznych ludzi, często młodych, energicznych, twórczych, przedsiębiorczych, amatorów seksu. Karta ta symbolizuje też czyn, a nawet jest to zwiastun niespodzianki lub gościa, kogoś żywiołowego, z poczuciem humoru. Negatywnie karta ta wskazuje na osobę pustą, niegodną zaufania i szacunku, powierzchowną, kapryśną, nielojalną, także w związkach. Oznacza również głupie dowcipy, niechęć do zmian; czasem zapowiada złe wieści.



Rycerz buław – To symbol mężczyzny impulsywnego, przyjacielskiego, szybkiego w działaniu, okazującego pomoc. Oznaczać może nagły wyjazd, pośpieszną decyzję, możliwość zmiany miejsca zamieszkania, przeprowadzkę nawet do innego kraju. Człowiek tej karty jest gwałtowny, ognisty, wybuchowy, energiczny, dzielny, nieustraszony, szybki, impulsywny, porywczy; popełnia błędy. Ta karta zapowiada szybką zmianę sytuacji, zaś negatywnie pokazuje człowieka ograniczonego, kłótliwego, agresywnego.



Królowa buław – Kobieta z tej karty jest silna, aktywna, dynamiczna; wie, czego chce; stawia na swoim. Karta oznacza utrzymanie sytuacji pod kontrolą. Negatywnie karta wskazuje na niewierność małżeńską, podejrzenie o zdradę, wulgarność w kontaktach intymnych, ekscesy i wyuzdanie erotyczne.



Król buław – To wizerunek szefa. Jest on władczy, aktywny, przedsiębiorczy, ma silną wolę, silny charakter, stawia na swoim, bierze sprawy w swoje ręce, ceni intelekt. Karta ta mówi też o poprawie sytuacji materialnej lub o protekcji. Negatywnie to człowiek, który nie przejawia zdolności empatii i który jest zarozumiały, zbyt impulsywny i pewny siebie.

PUCHARY – żywioł wody, uczucia, marzenia, twórczość



As pucharów – Oznacza spełnienie marzeń w miłości, harmonię, szczęście, zakochanie, miłość, silne emocje, twórczość, inspirację, uniesienia. Mówi o inicjatywie, początku projektów w każdej dziedzinie naszego życia, zdolnościach twórczych. To także altruizm, duża intuicja. Negatywnie karta mówi o ucieczce w świat marzeń, alkoholu i iluzji.



2 pucharów – To początek nowego związku – romansu, przyjaźni, współpracy zawodowej. Oznacza dobre kontakty z ludźmi, owocne wspólne projekty. Ta karta zapowiada bratnią duszę, partnerstwo, przyjaźń, zakochanie, więź, porozumienie dusz, miłosny nastrój, czasem flirt. Jako cień oznacza powierzchowne uczucia i zauroczenie.



3 pucharów – To wdzięk, urok, rozstrzygnięcie sprawy, impreza, wesele, chrzciny, ulga, powiększenie rodziny. Ta karta oznacza szczęśliwe zakończenie ważnego przedsięwzięcia, dobre zdrowie, witalność, uczucie spełnienia w miłości, pójście na kompromis, umiejętność znalezienia innego wyjścia z sytuacji. W aspekcie negatywnym, to jest obok niekorzystnych kart, karta oznacza rozrzutność, a także powierzchowne przyjaźnie.



4 pucharów – Przesłaniem tej karty jest tęsknota, smutek, melancholia, bezczynność, rozczarowanie, a także dojrzewanie do nowych decyzji. Na ogół oznacza zaniedbywanie ważnych spraw, nudę lub brak satysfakcji. Karta zawsze pokazuje bierność.



5 pucharów – To symbol żalu, rozczarowania, strat. Na karcie widzimy smutek i bezsilność. Mówi, że więcej zostało stracone, ale też odwrotnie: nie wszystko stracone, tylko trzeba to zauważyć. Karta pokazuje depresję lub choroby psychiczne.



6 pucharów – Karta oznacza powrót do miejsc, w których już byliśmy, do ludzi z naszej młodości. To także wspomnienia z dzieciństwa lub młodości, powrót do spraw z przeszłości, także na poziomie mentalnym; zapowiada odnowienie znajomości, rodzinę, wiadomość od kogoś, z kim urwał się kontakt.

W uczuciach to młodzieńcza adoracja. Negatywną stroną tej karty jest rozpamiętywanie przeszłości.



7 pucharów – Ta karta jako odpowiedź oznacza iluzoryczność naszego pytania, zamki na lodzie, złudzenia. Pozytywne znaczenia to: seks, marzenia, twórczość, artystyczna fantazja, wrażliwość, życie wewnętrzne, wyobraźnia, kreatywność, pomysły. Wskazuje na duchowość

i filozofię, przebudzenie duchowe, medytację, wiarę i religię. Negatywnymi stronami tej karty są: bujanie w obłokach, iluzje, fantazje, brak praktyczności, fałszywe obietnice, życie na płaszczyźnie duchowej, podatność na używki.



8 pucharów – Najczęściej ta karta symbolizuje punkt zwrotny w życiu emocjonalnym, zerwanie z przeszłością, wybór między znanym a nieznanym, porzucenie stabilizacji, nową drogę, nowy etap, zmiany w układach z ludźmi, zmianę środowiska zawodowego. Negatywne znaczenia tej karty to: smutek, utrata, rozpad, odejście, porzucenie, rozstanie.



9 pucharów – Karta pokazuje zadowolenie i dobre samopoczucie, satysfakcję i sukces materialny, realizację projektów, powodzenie finansowe. To także gościnność. Negatywnie oznacza bezruch, zamknięcie wewnętrzne, zatrzymanie sytuacji, brak decyzji; oznacza kogoś niereformowalnego, niewolniczo przywiązanego do konwenansów i tradycyjnego sposobu myślenia; mówi też o braku zainteresowania problemami innych.



10 pucharów – Karta pokazuje rodzinne szczęście, spełnienie życzeń, miłość. Dotyczy spraw czysto rodzinnych; wskazuje na szczęśliwe życie, na prawdziwą przyjaźń lub ślub/związek z miłością. To także zgoda, harmonia małżeńska, ślub, związek oparty na miłości, rodzinny wypoczynek, wakacje, szczęśliwe życie.



Giermek pucharów – To zalotnik, artysta, życzliwy, serdeczny mężczyzna o chłopięcym sercu lub ktoś młody o upodobaniach artystycznych. Oznacza wiadomości związane z życiem, zaproszenie do miłości. Negatywnymi stronami karty są złudne obietnice. To symbol młodego, próżnego lub kłamliwego intryganta. Karta symbolizuje także nieprzyjemne niespodzianki, niedyskrecję czy oszustwo.



Rycerz pucharów – Na tej karcie przedstawiony jest marzyciel, indywidualista, często zakochany, uroczy i uczuciowy partner, który ulega silniejszym kobietom. Ta karta pokazuje przyjaznego, trochę zapatrzonego w siebie mężczyznę. W niektórych układach wskazuje na inną orientację seksualną. To też karta meandra artystycznego i osoby zainteresowanej szeroko pojętą tajemnicą. Mówi o kierowaniu się intuicją przy rozwiązywaniu problemów. Drugą stroną tej karty w niektórych układach jest wiara w nierealne obsesje. Pokazuje perwersje seksualne.



Królowa pucharów – Symbolem tej karty jest nadwrażliwa, refleksyjna artystka, bogata osobowość, marzycielka, introwertyczka, kochająca kobieta. To symbol wszelkiego rodzaju niespełnienia oraz marzycielskiej, obdarzonej intuicją kobiety. Negatywnie ta karta to symbol osoby przewrotnej, niegodnej zaufania, zmiennej, kobiety nieradzącej sobie z życiem.



Król pucharów – Symbolem tej karty jest przyjazny introwertyk, który łagodzi konflikty, a także artysta. Oznacza odwzajemnione uczucia. Często jest to symbol życzliwie usposobionego fachowca, zajmującego dobre stanowisko, przejawiającego duże zdolności do kierowania ludźmi. Negatywnie ta karta pokazuje hipokryzję, nieuczciwego konkurenta w interesach, a w sprawach zdrowia oznacza kłopoty z nałogami.

MIECZE – żywioł powietrza, komunikacja, intelekt, walka



As mieczy – Karta oznacza początek sprawy; często pokazuje odrodzenie, zwycięstwo, siłę, determinację, podjęcie wyzwania mimo wszystko, przecięcie pewnych spraw, odcięcie się, uwolnienie, radykalne rozwiązanie problemu, udaną operację, zabieg chirurgiczny przynoszący poprawę zdrowia, panowanie nad emocjami, awans, intelekt, karierę, zdany egzamin. Ten symbol jest korzystny dla nauki oraz intelektu. Negatywne znaczenia to: destrukcja, bezsensowna rywalizacja zawodowa, konflikty, wykorzystywanie lub nadużywanie władzy, a nawet siły. W sensie społecznym karta oznacza reżim, totalitaryzm, fanatyzm lub radykalizm.



2 mieczy – Symbolizuje dyplomację, zastanawianie się, analizę. W negatywnym znaczeniu jest to blokada, zahamowanie, niezdecydowanie, niemożność podjęcia decyzji, odrzucanie argumentów, bycie w martwym punkcie.



3 mieczy – Symbolicznie to nóż w serce, czyli zawód, rozczarowanie, złe wieści, ból, rozstanie, stare, niezagojone rany. Zawsze mówi na nie. To karta goryczy i rozczarowań, konfliktów, kłopotów ze zdrowiem, łez, rozstań. Na pytanie o zdrowie mówi o sercu, narządach związanych z sercem oraz o układzie krążenia.



4 mieczy – Oznacza wyjście na prostą, wyzdrowienie, wypoczynek, rekonwalescencję, czas wyciszenia, samotności, ale też zamknięcie, oddalenie się, sen, letarg, więzienie. To także przymusowa samotność, emigracja, odejście od bliskich, opóźnienia. Karta symbolizuje szpital zapowiadający powrót do zdrowia.



5 mieczy – Symbolizuje konflikt, wstyd, upokorzenie, mieszane uczucia, pyrrusowe zwycięstwo, oglądanie się w tył, szarpaninę, nieuczciwe osoby, złe stosunki z ludźmi, borykanie się z problemami, intrygi, plotki, oszczerstwa.



6 mieczy – To podróż przez wielką wodę, przeprawa na drugi brzeg, znalezienie się na wymarzonym etapie, uwolnienie się, emigracja, przekraczanie granic (również duchowych). Oznacza wyjście spraw na jaw, ale też długą podróż, pokonanie trudności, sukces po jakimś czasie. Negatywnie karta oznacza ucieczkę, zerwanie, rozstanie, problemy, pokonywanie trudów.



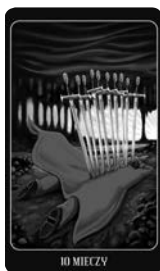
7 mieczy – Oznacza dużą inteligencję, wiedzę, obrotność, spryt. Karta pokazuje pewnego rodzaju mądrość, ale jest to też oglądanie się do tyłu, ostrożność, gra pozorów, większe zyski niż straty, szarpanie się z czymś, brak odpoczynku. Oznacza także fałszywe obietnice, niedyskrecję, ignorowanie oznak losu, zakulisowe działania.



8 mieczy – Oznacza ograniczenie, sprawy nam narzucone, to, czego nie chcemy zobaczyć, pozorny brak wyjścia z sytuacji, uwięzienie we własnych lękach, bezradność. Karta oznacza klapki na oczach, niepełnosprawność.



9 mieczy – Karta oznacza zwątpienie w siebie, rozpacz, przekonanie o własnej nieomyślności, bezsenność. Symbolizuje też zamartwianie się bez powodu, depresję, wyolbrzymianie kłopotów, imaginacje, udręki. To karta cierpiętnika albo nieszczęśliwego samotnika. Oznacza złe przecucia, koszmary, rozterki, wymyślanie problemów.



10 mieczy – Karta oznacza ciężkie przeżycie, kryzys, upadek na dno. Pokazuje niesprzyjające okoliczności, chorobę, problemy z kręgosłupem; ostrzega przed wypadkiem. Karta ta, otoczona dobrymi kartami, jest symbolem chwilowego kryzysu.



Giermek mieczy – To symbol młodej osoby, kogoś o talencie dyplomaty, kto ma talent do zjednywania sobie ludzi albo zdolności przekonywania do swoich racji. Oznacza także odkrywanie nowych mechanizmów, dyskrecję, zręczność w kontaktach. To człowiek bystry, czarujący, inteligentny, uwodzicielski, dowcipny, ale często fałszywy, wyrachowany, tzw. ruda wydra. Karta pokazuje fałszywy osąd sytuacji; oznacza brak dyskrecji i oszczerstwa.



Rycerz mieczy – Karta pokazuje skok na głęboką wodę, ryzykowne, impulsywne, nieprzemysłane, gwałtowne, szybkie, ale często korzystne decyzje, jeśli obok leżą dobre karty. To także brak taktu, człowiek impulsywny, narzucający swoje zdanie, decyzja pod wpływem chwili, napad, konflikt, wojna.



Królowa mieczy – Symbolizuje kobietę inteligentną, spostrzegawczą, która ma silny charakter, ale może być zmienna. Może być to kobieta ostra, surowa, oschła, apodyktyczna, teściowa lub matka, kobieta wtrącająca się w sprawy innych, przełożona, osoba bystra. Karta oznacza zdobywanie informacji, dyplomację, wiedzę.



Król mieczy – To symbol racjonalisty, autorytetu, pozycji zawodowej, kogoś, kto coś wymusza. To surowy, często wymagający, dominujący, władczy, trudny partner, przełożony, szef lub osoba urzędowa, ale jest to też człowiek bystry, inteligentny, racjonalny i silny. Karta oznacza wyrachowanie, brak empatii, człowieka urzędu lub organów prawa – sędziego, prokuratora, prawnika.

MONETY – żywioł ziemi, materia, pieniądze, konkret, solidność



As monet – Ta karta oznacza okres harmonii, zadowolenia, dobre perspektywy na przyszłość, zakup ziemi, działki albo niespodziewany prezent. Pokazuje harmonijne spełnienie marzeń, szczęśliwy okres, poczucie bezpieczeństwa na poziomie materialnym, przyływ pieniędzy, stabilność. W kwestii uczuć karta pokazuje związek łączący uczucia z odpowiedzialnością, czułością, stabilizacją. W sensie negatywnym, jeśli znajduje się obok karty Głupca, wskazuje na trwonienie pieniędzy.



2 monet – Oznacza dwie strony medalu, wahania, rozterki, wątpliwości, niezdecydowanie, dwie drogi, dwie możliwości; sygnalizuje możliwość podjęcia dodatkowej pracy. Cienie tej karty to trudności w podjęciu decyzji oraz problemy finansowe.



3 monet – Karta ta oznacza szansę dobrych interesów. Symbolizuje właściwą osobę, fachowca – kogoś, kto jest zawodowo dobry. To także wsparcie kolegów, otoczenia, awans, dobra współpraca, nagroda, wspólny cel, akceptowany trójkąt. Oznacza propozycję, handel, ruch w biznesie, twórczość, także tę artystyczną. Negatywnymi aspektami tej karty są małostkowość i rutyna.



4 monet – To symbol umiejętności oszczędzania, inwestowania, zarządzania pieniędzmi, mądrych inwestycji, lokat. Negatywnie karta pokazuje brak inwestycji, skąpcą, bezruch, niechęć do zmian, niechęć do dawania czegoś z siebie, człowieka zamkniętego w sobie, egoistę.



5 monet – To ruina planów, bałagan życiowy, zamęt, kryzys, niedostatek, konieczność wspierania się, trzymania się razem. To także bieda, kradzież, oszustwo, kara pieniężna, wysokie rachunki, bankructwo, żebrak, bezdomność, brak pomocy ze strony otoczenia – pomocy społecznej. Karta oznacza odmowę dotacji lub kredytu – odmowę ze strony instytucji.



6 monet – Karta pokazuje hojny gest, wspieranie innych (działania charytatywne), otrzymanie zapłaty, jeśli obok znajdują się pozytywne karty. Negatywnie karta oznacza niesprawiedliwy podział; otrzymujemy mniej, niż się spodziewamy. To także nierówny związek, nierówna sytuacja, niesprawiedliwość, trójkąty.



7 monet – Oznacza zadowolenie ze zgromadzonych pieniędzy, konto bankowe lub dobrze ulokowane pieniądze. Negatywnie karta oznacza utknięcie w martwym punkcie, niedokończenie dzieła, niedosyt, poczucie, że czegoś brakuje do całkowitego szczęścia. Pokazuje czekanie na wynik.



8 monet – Karta ta oznacza pracowitość, zdolności w rzemiośle i w handlu, zręczne posunięcia. To także praca na własny rachunek, działalność, trud, wysiłek, dochodzenie do czegoś samemu, wytrwałość, pilna nauka. Negatywnie oznacza skąpstwo, zachłanność, skłonność do przesady w sferze materii, pieniądza i pracy oraz nadmierny perfekcjonizm.



9 monet – Symbolizuje pieniądze pochodzące z nieoczekiwanych źródeł, raczej otrzymane niż zarobione. To też nagrody, wygrane losowe, spadki, darowizny. Karta oznacza życie zgodne z rytuałem natury i kosmosu, a także filantropię. Negatywne aspekty to: wszystko na sprzedaż, włącznie z ciałem i uczuciem; pokazywanie

swojego lepszego statusu materialnego; samotność; iluzja, że pieniądze dają szczęście.



10 monet – Pokazuje powodzenie i bezpieczeństwo materialne, zamożność, dostatek, spadki, zapisy, testamenty, korzystne zmiany w sytuacji materialnej, bogatą materialnie rodzinę. Oznacza małżeństwo zawarte raczej z rozsądku, związek interesów i przyjaźni. Negatywnie karta symbolizuje konflikty z powodu spraw przyziemnych.



Giermek monet – To młody wiekiem lub duchem człowiek, ciekawy świata; zwykle nie można się z nim nudzić. Lubi się uczyć, służy partnerce z oddaniem, zadziwia ją, ubarwia życie we dwoje. To symbol osoby uczącej się, wszystkich płatnych form nauki, inwestycji, gospodarności, dobrego zarządzania, zdanych egzaminów. Negatywnie karta oznacza łapówkarstwo, leniwość, niedojrzałość, nielojalność, rozrzutność.



Rycerz monet – To człowiek, który ceni stałe związki. Jest stały, solidny. To konserwatysta, który wytrwale buduje relację – człowiek wierny, opoka. Ta karta oznacza praktyczny prezent oraz metodyczność w postępowaniu, rzetelność, perfekcjonizm. Symbolizuje konserwatywne poglądy, trzymanie się litery prawa, kogoś, na kim można polegać. Negatywnie karta oznacza brak fantazji życiowej i zawodowej, egoizm, nieuczciwość. Często może wskazywać na nieuczciwego człowieka czy nieuczciwe dochody.



Królowa monet – Karta wskazuje na macieżyństwo, dziecko w łonie. To praktyczna kobieta, która dba o rodzinę; jest przyjazna, życzliwa, czasem wyrachowana, ale solidna i poważna. Karta oznacza życie na wysokim poziomie materialnym, luksus, majątek. Negatywnie karta pokazuje brak wiary w siebie, niegospodarność, egoizm, wąskie horyzonty myślowe, konserwatyzm.



Król monet – Symbolizuje dobrą sytuację finansową, stabilność, pozycję. Pokazuje człowieka stałego, godnego zaufania, cierpliwego, czasami zbyt powolnego w działaniu. To połączenie dyscypliny z fantazją. Taki człowiek kocha życie; jest realistą i daje poczucie bezpieczeństwa; cechuje go odpowiedzialność. Symbolizuje szefa, człowieka, który całe życie wypełnił biznesem i robieniem dużych pieniędzy. To karta polityka. Negatywnie karta pokazuje pewnego rodzaju słabość, perwersję, korupcję, konserwatyzm, nietolerancję, egoizm, chciwość.

* Znaczenia kart opracowane są w formie skrótowej na podstawie symboliki talii kart Tarota uniwersalnego Ridera Waite'a. Jeśli jesteś zainteresowany pracą z tą talią kart Tarota, odsyłam Cię do lektur podanych na końcu książki, dostępnych na rynku z profesjonalnie opracowaną symboliką.

Arkana Wielkie a astrologia

*(...) mistrz nie jest kimś, kto czegoś uczy; mistrz to ktoś,
kto zachęca ucznia do dołożenia wszelkich starań, aby odkrył to, o czym już wie.*

– Paulo Coelho

Poniżej podaję Ci manifestacje astrologicznych symboli i archetypów w obrazach kart Tarota. Jeśli interesujesz się astrologią, to z całą pewnością poczujesz energetykę astrologiczną przejawiającą się w poszczególnych kartach. Jeśli nie, zachęcam do zainteresowania się podstawami astrologii, a nawet tematyką numerologii. Wtedy poczujesz głębiej znaczenie każdej karty Tarota. Oto przykłady:

- 0** **Głupiec, Wędrowiec** – Uran, Wodnik
- I** **Mag** – Merkury, Bliźnięta
- II** **Kapłanka, Papieżycyca** – Księżyc, Rak/Neptun, Ryby
- III** **Cesarzowa, Władczyni** – Wenus, Waga/Byk
- IV** **Cesarz, Władca** – Mars, Baran
- V** **Papież, Kapłan** – Jowisz, Strzelec/Byk
- VI** **Kochankowie** – Merkury, Bliźnięta/Wenus, Waga
- VII** **Rydwan** – Księżyc, Rak
- VIII** **Siła, Moc** – Słońce, Lew
- IX** **Eremita, Pustelnik** – Merkury, Panna

- X Koło Fortuny, Koło Losu – Jowisz, Strzelec/Pluton,
Skorpion
- XI Sprawiedliwość – Wenus, Waga
- XII Wisielec – Neptun, Ryby
- XIII Śmierć – Pluton, Skorpion
- XIV Umiarkowanie, Powściągliwość – Jowisz, Strzelec
- XV Diabeł – Saturn, Koziorożec
- XVI Wieża – Mars, Baran/Uran, Wodnik
- XVII Gwiazda – Uran, Wodnik/Neptun, Ryby
- XVIII Księżyc – Księżyc, Rak/Neptun, Ryby
- XIX Słońce – Słońce, Lew/w niektórych taliach Merkury,
Bliźnięta
- XX Sąd Ostateczny – Jowisz, Strzelec
- XI Świat – Jowisz, Strzelec



Przykładowe rozkłady do odczytywania kart Tarota

*Jeśli nie jesteś gotowy na to, by zajrzeć w głąb swojej duszy,
to lepiej nie dobijaj się do drzwi, za którymi dowiesz się czegoś,
czego nie chciałbyś wiedzieć...*

– Autor nieznany

Należy zawsze pamiętać, że odczyt z kart Tarota to przewidywanie pewnych tendencji i analiza przyczynowo-skutkowa (także przyszłości) z całej talii 78 kart, na którą składają się i Arkana Wielkie – 22 karty od Głupca do karty Świat, i Arkana Małe składające się z 56 kart. Tarot zawsze pokazuje to, co pozornie jest ukryte i znajduje się w podświadomości. Karty Tarota nie są wyrocznią; pokazują jedynie drogi, jakie mamy przed sobą.

W mojej praktyce (podczas każdej indywidualnej sesji) zawsze pytam o sprawy, które są najważniejsze dla osoby pytającej. Pytam się: co jest źródłem problemu i gdzie leży jego przyczyna, że sprawa idzie w tym kierunku, a nie inaczej; dlaczego układa się tak, a nie inaczej, lub dlaczego się w ogóle nie układa w tej sprawie; czego się nie dostrzega, a co ma wpływ na sprawę. Potem badam przyszłość. Należy formułować te i podobne pytania na każdą sprawę. Wtedy za pomocą odpowiedniego rozkładu (zarówno na przeszłość,

teraźniejszość i przyszłość) i dobrze postawionego pytania mogą określić, że taki odczyt ma charakter holistyczny, bardziej analityczny; jest prognostyczny, ale nie wróżbiarski!

Tarot to nie wyrocznia, lecz prognoza, pewna tendencja! Tak naprawdę konstruktywnie poprowadzona sesja Tarota daje nam odpowiedzi na kwestie typu: co będzie i jaki skutek odniosą różne wcześniejsze okoliczności i działania z przeszłości. Proszę pamiętać! Odczyty są tylko odczytami, czyli jako tarocista widzę zaledwie pewne tendencje lub konsekwencje wydarzeń z przeszłych lub obecnych sytuacji.

Seans z Tarotem to wyczerpujące energetycznie zadanie oraz pewnego rodzaju mentalne przeżycie, do którego muszę być odpowiednio nastawiony, by nie zachwiać równowagi przesłania. Na rozkład kart należy patrzeć obiektywnie, bez emocji i oczekiwań. Dlatego cały czas podkreślam, aby przed każdym rozkładem być w odpowiedni sposób wyciszonym i dostrojonym.

Poniżej przedstawiam rozkłady zarówno te podstawowe, jak i te bardziej rozbudowane. Aby zobaczyć, jak one działają, wystarczy przeciwżyć je na sobie, pytając o krótki odcinek czasu – dzień, tydzień, miesiąc. Trzeba najpierw poczuć dany rozkład, aby był on dla nas bardziej czytelny. Oto przykładowe rozkłady:

Rozkład Tarota – przykład 1.

1.

2.

3.

Interpretacja:

1 – przeszkoda,

2 – postawa pytającego,

3 – to, co wpływa na kartę 1. i 2.; to, co wpływa na sprawę.

Rozkład Tarota „na trzy karty” – przykład 2.

1.

2.

3.

Interpretacja:

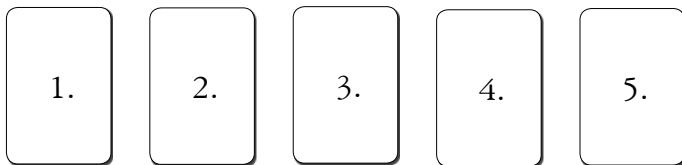
Wersja pierwsza: 1 – przeszłość, 2 – terażniejszość,

3 – przyszłość.

Wersja druga: 1 – przyczyna, 2 – aktualna sytuacja,

3 – konsekwencje.

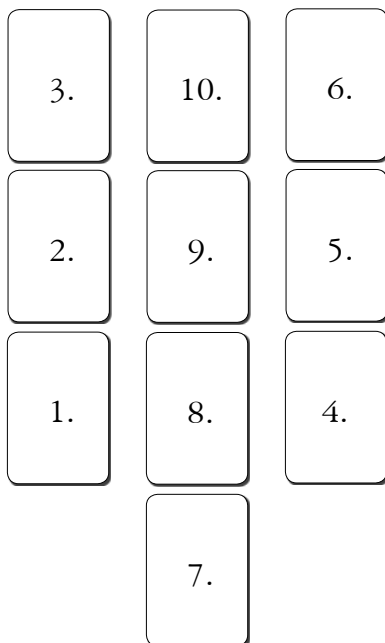
Rozkład Tarota „na pięć kart” – przykład 3.



Interpretacja:

- 1 – okoliczności sprzyjające dokonaniu czegoś, przyjaciele, afirmacja;
- 2 – negacja, niesprzyjające okoliczności, przeciwności losu, wrogowie;
- 3 – rozwój sytuacji;
- 4 – finał sytuacji;
- 5 – synteza, ogólny opis sytuacji, transformacja.

Rozkład Tarota „drzewo” – przykład 4.

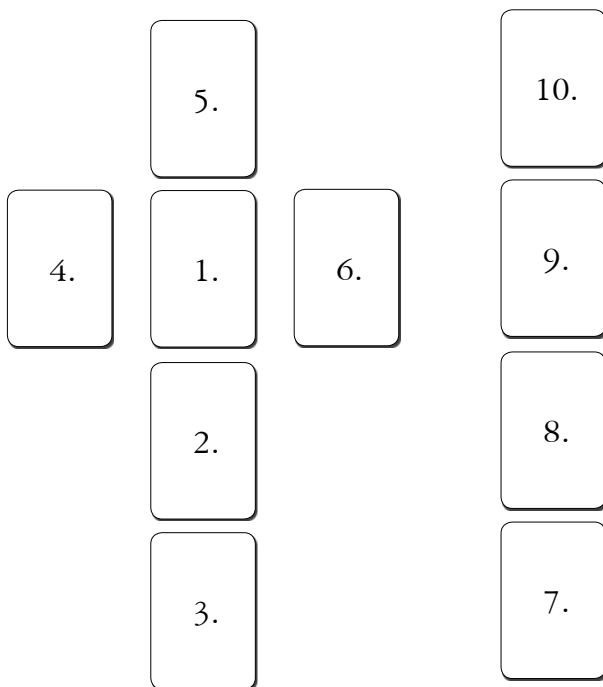


Interpretacja:

- 1, 2, 3 – niesprzyjające czynniki, opór w sprawie;
- 4, 5, 6 – sprzyjające czynniki, pomoc w sprawie;
- 7, 8, 9, 10 – rezultaty, wynik sprawy; pozycja karty 7. może być sygnifikatorem pytającego.

Rozkład Tarota „krzyż celtycki” – przykład 5.

Teraźniejszość od lewej, po prawej przyszłość.

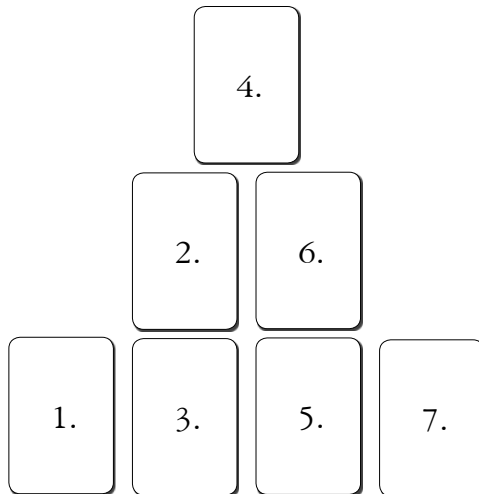


Interpretacja:

- 1 – aktualna sytuacja, pytający i jego możliwości;
- 2 – bliska przyszłość – ta karta leży na karcie 1.;
- 3 – odległa przeszłość, przeszłe fakty, decyzje, które spowodowały pojawienie się sprawy, pytania, problemu;

- 4 – bliska przeszłość, wydarzenia, jakie mają wpływ na obecną sytuację;
- 5 – rozwiązanie sytuacji, dominanta sprawy, czyli to, co silniejsze niż wola, oczekiwania pytającego lub to, co dominuje w sprawie;
- 6 – bliska przyszłość, rozwój sytuacji;
- 7 – sytuacja pytającego lub jego wewnętrzne nastawienie;
- 8 – otoczenie, czyli osoby, wydarzenia i idee, jakie będą miały wpływ na sytuację;
- 9 – oczekiwania osoby, jej nastawienie w sprawie, w sytuacji;
- 10 – ostateczny wynik, kulminacja, rezultat.

Rozkład Tarota „magiczna siódemka” – przykład 7.



Interpretacja:

- 1 – Problem, sprawa na dany moment, na chwilę rozkładania kart na postawione pytanie, na problem.

Obecna sytuacja, rozeznanie sprawy. Początek sprawy.

- 2 i 6 – Jak to (sprawa) będzie się rozwiązywać? Co wpływa na wynik sprawy (na pozycję 7.), na wynik rozkładu? Przeszkody. Co (lub kto) przeszkadza? Jak będzie się sprawa rozwiązywać? Co będzie wpływać na wynik, na sprawę?
- 3 i 5 – Jak to (sprawa) będzie się rozwiązywać? Co wpływa na wynik sprawy (na pozycję 7.), na wynik rozkładu? Pozytyw. Co (lub kto) pomaga w sprawie? Jak będzie się sprawa rozwiązywać?
- 4 – Dominanta. Co (albo kto) wpływa na całą sprawę? Charakterystyka sprawy, rozstrzygnięcie sprawy.
- 7 – Wynik sprawy, rozwiązanie, odpowiedź na pytanie.

Rozkład ten, tak jak i inne rozkłady, czytamy według klasycznych zasad. Ułożone karty w rozkładzie interpretujemy zawsze w powiązaniu z innymi sąsiadującymi kartami. Kolejną moją wskazówką jest druga zasada. Jeśli pytamy: czy jutro dostanę odpowiedź, czy jutro uda mi się to zrobić, to do takiego pytania wybieramy rozkład prosty na 3 karty, który trafniej odpowiada na pytania dotyczące krótkiego terminu. Ale jeśli klient pyta o sprawę długoterminową, na przykład o spłatę kredytu zaciągniętego na 5 lat, wtedy lepiej jest wybrać rozkład większy, z większej liczby kart (na przykład rozkład siódemkę). Do tego typu pytania o sprawę, która dotyczy dalszej przyszłości, dobieramy do odczytu rozkład większy, z większej ilości kart. Warto o tym wiedzieć.



Rytuały w dywinacji

Każdy problem zanim zostanie uznany, przechodzi trzy stopnie:

Na pierwszym zostaje wyśmiany.

Na drugim jest zwalczany.

Na trzecim uchodzi za oczywisty.

– Artur Schopenhauer

Wszystkie publikacje dotyczące dywinacji z kart Tarota są zgodne co do tego, że nigdy nie należy podchodzić do kart w stanie dużego pobudzenia nerwowego, emocjonalnego, w nieprzyjemnym otoczeniu, hałasie, zamieszaniu i tak dalej. Dlaczego? Odpowiedzi jest kilka. Mamy tu (podczas sesji z Tarotem) do czynienia z pewnego rodzaju medytacją, i odpowiedź, której oczekujemy od kart, musi powstać w naszej podświadomości. Natomiast odseparowanie się od wszelkich elementów mogących zakłócić nasz wewnętrzny spokój jest warunkiem ważnym w celu nawiązania z Tarotem prawdziwego i owocnego kontaktu.

Podjęcie praktyki w jednym ustalonym miejscu spowoduje, że już samo otoczenie będzie miało pozytywny wpływ, a atmosfera, jaka się wytworzy w Twojej przestrzeni, wesprze Cię, będzie dla Twojej podświadomości sojusznikiem oraz kluczem otwierającym intuicję. Z czasem, gdy już nabierzesz wprawę, wypracujesz inne własne klucze

– rytuały. Będziesz w stanie przeprowadzać odczyt wszędzie, w każdych warunkach. Jednak pamiętaj! Na początku drogi warto ułatwić sobie pracę, tworząc swoje miejsce pracy, tzw. własne miejsce mocy. To w nim, w tym jednym ustalonym miejscu, najlepiej udzielać porad potrzebującym ludziom!

Pomocne mogą być inne klucze uruchamiające intuicję oraz pewne rytuały. Na przykład, powtarzając konkretne, ściśle określone gesty lub afirmacje spokoju, po pewnym czasie zauważymy, że za każdym razem, gdy bierzemy do ręki talię kart, coraz łatwiej i szybciej osiągamy stan podświadomej percepcji niezbędnej do pracy z Tarotem. Skrupulatne przestrzeganie raz ustalonego rytuału pomaga w rozbudzeniu i wyostreniu czegoś, co nazwałbym wewnętrznym zmysłem słuchu.

Intensywność nawiązanego kontaktu zależy tylko i wyłącznie od naszej wrażliwości. Częstotliwość obcowania z Tarotem i sposób, w jaki do niego podchodzimy, odgrywają niezwykle istotną rolę w jakości uzyskanych rezultatów. Ustalenie własnego rytuału pozostaje sprawą ściśle indywidualną. Nie chodzi tu o stosowanie formuł magicznych, ale o stworzenie miłego, pogodnego nastroju.

Każdy znajdzie swoją receptę: ulubiony kąt w mieszkaniu, przyćmione światło zapalanej świecy, kadzidelko lub pachnący olejek zapachowy, przykrycie stołu kolorowym sukniem, postawienie obok jakiegoś konkretnego przedmiotu, na przykład kryształu górskiego i tym podobne. W każdym razie musi to być coś, co lubimy, co wywołuje w nas przyjemne skojarzenie i co nas wewnętrznie uspokaja, na przykład dźwięki muzyki relaksacyjnej w tle, krótka relaksacja ciała i umysłu, medytacja, oddech.

Z początku będziemy może trochę się wahać, szukając odpowiedniej scenerii i właściwego rytuału. Przy pierwszych seansach może się to wydawać sztuczne i nawet trochę śmieszne, co może budzić w nas opór. Jednak z czasem te regularnie powtarzane gesty staną się niezbędne. W każdym razie warto próbować, eksperymentować.

Ćwiczenie

Aby otworzyć się na intuicję, warto zastosować poniższy schemat. Wykonaj poniższe ćwiczenie jako eksperyment.

Odpręż swoje ciało i umysł. Wykonaj relaksację oraz opracowany przez siebie rytuał (patrz ćwiczenie uzyskiwania wiedzy kanałem jasnowidzenia). Osiągnij stan poziomu nadświadomego. Skoncentruj się na pytaniu, na które chcesz poznać odpowiedź. Poproś swój umysł lub Anioła Stróża o pomoc w uzyskaniu właściwej informacji. Nie patrząc na karty, tasuj je. Kiedy już poczujesz, że karty się przemieszały, wyciągnij lewą ręką jedną z nich. Spójrz na nią. Koniecznie zapisuj myśli i odpowiedzi (również nielogiczne), jakie pojawiają się w Twoim umyśle. Kiedy zakończysz, wyjdź ze stanu nadświadomego. Jeśli poczujesz taką potrzebę, przeanalizuj uzyskaną odpowiedź kart Tarota (patrz ćwiczenie *Jak zrozumieć mowę kart Tarota*).

Pamiętaj! Aby uzyskać jasną odpowiedź, musimy odpowiednio sformułować pytanie, a po nim należy nastawić się na odpowiedź. W Tarocie zawsze panuje pewna zasada. Na konkretne pytania Tarot odpowiada konkretnie, na ogólne – ogólnie. Aby lepiej formułować pytania, potrzebna jest długa, codzienna praktyka, która pozwoli na

wypracowanie własnego, specyficznego kodu funkcjonującego w relacji z Tarotem.

Jeśli stawiasz, Czytelniku, pierwsze kroki, proponuję zacząć pracę z Tarotem od interpretacji jednej karty na konkretny temat. Zadaj pytanie, wyciągnij kartę, a wtedy znajdziesz odpowiedź za pomocą intuicyjnie wybranej karty, którą położysz przed sobą na stole. Jeżeli jednak prawdę nie rozumiesz, dlaczego właśnie ta karta ma być odpowiedzią na Twoje pytanie, możesz dobrać drugą i kładąc ją obok pierwszej, możesz już szukać związku między nimi tak długo, aż odpowiedź wynikająca z obu kart wyda się Ci logiczna i zadowalająca. Zadanie tej drugiej karty polega wyłącznie na naprowadzeniu Cię na właściwy trop; odpowiedź zawsze zawarta jest w tej pierwszej. W bardzo wyjątkowych przypadkach możesz w ten sam sposób dołożyć jeszcze trzecią kartę, ale nigdy więcej, gdyż wypowiedź stanie się wtedy zbyt skomplikowana i zupełnie nieczytelna dla Ciebie (i osób początkujących).

W ramach nauki na początku pytaj o sytuacje przeszłe z Twojego życia, o te, które znasz, lub o sytuacje przyszłe, ale te najbliższe w czasie, jak na przykład o to, jaki będzie jutrzejszy dzień, następny tydzień, miesiąc. Ta metoda pomaga szybko weryfikować odpowiedzi i rozumieć Tarota. Tym sposobem uczysz się „intuicyjnych skojarzeń”.

Jeżeli karty w dalszym ciągu wydają się niezrozumiałe, odłóż je, notując pytanie, wyciągnięte karty i datę. Powróć do tego samego tematu po paru godzinach lub nawet po kilku dniach czy tygodniach. Prędzej czy później zrozumiesz, o co chodzi i na czym polegał błąd Twojej interpretacji, albo zrozumiesz ostatecznie, co Tarot chciał Ci przekazać. Warto ćwiczyć, ponieważ na własnych błędach najlepiej się uczyć, więc z pewnością zrobisz widoczne postępy. Pracując przez

pewien czas w ten bardzo prosty sposób, Twoja pamięć zakoduje i utrwali sens poszczególnych arkanów. Poza tym jest to wspaniałe ćwiczenie na rozbudzenie intuicji. Dopiero dobrze pojmując głęboki sens wszystkich kart, możesz zacząć zajmować się konfiguracjami i bardziej skomplikowanymi układami.



Dalsze wskazówki do interpretacji

Serce ma swoje racje, których rozum nie zna.

– Blaise Pascal

Po pierwsze, najważniejsza jest zawsze intuicja, czyli Twoje przeczucia. Po drugie, wybierz jedną wersję kart Tarota, aby Twoja podświadomość mogła zakodować symbolikę tych kart. Aby lepiej pracować, wybrałem talię uniwersalnego Tarota Ridera Waite'a i to jej trzymam się zawsze, aby nie tworzyć w mojej podświadomości pewnego zamętu. Sens tego jest taki, że ta jedna talia jest pewnego rodzaju kluczem do uruchomienia mojej intuicji. A warto wiedzieć, że jeśli stworzy się własny klucz, wtedy inne nie będą już pasowały do pokoju intuicji! W neurolingwistycznym programowaniu nazywa się to kotwicą.

Po trzecie, ważna jest znajomość symboliki kart Tarota. Karty Tarota to obrazy i symbole. W nich ukryta jest energia numerologiczna i astrologiczna. To poprzez wizerunki (klucze) tych kart otrzymujemy wiedzę i na przykład:

Postacie plecami do siebie – osoby nie znają się, brak komunikacji.

Jedna postać spogląda na plecy drugiej – nie znają się albo jedna osoba ignoruje drugą, zaburzona komunikacja.

Dwie postacie patrzą na siebie – znają się lub komunikują się ze sobą.

Postać (ta) niżej – związana jest z materią.

Postać (ta) wyżej – związana jest z uduchowieniem.

Postać patrzy w lewo – przeszłość.

Postać patrzy wprost – terażniejszość.

Postać patrzy w prawo – przyszłość.

Postać patrzy w górę – dąży do czegoś wyższego, duchowego.

Postać patrzy w dół – skupiona jest na sprawach ziemskich, materialnych.

Postacie patrzą się na siebie, a między nimi (kartami) jest karta – to klucz do relacji (klucz do relacji – to karta, która jest między postaciami).

Zwracaj uwagę na obrazki, czy pokazują sytuacje w ruchu, czy bez ruchu. Są to ważne wskazówki w interpretacji!

Jak zrozumieć mowę kart, przekazy intuicji – ćwiczenie

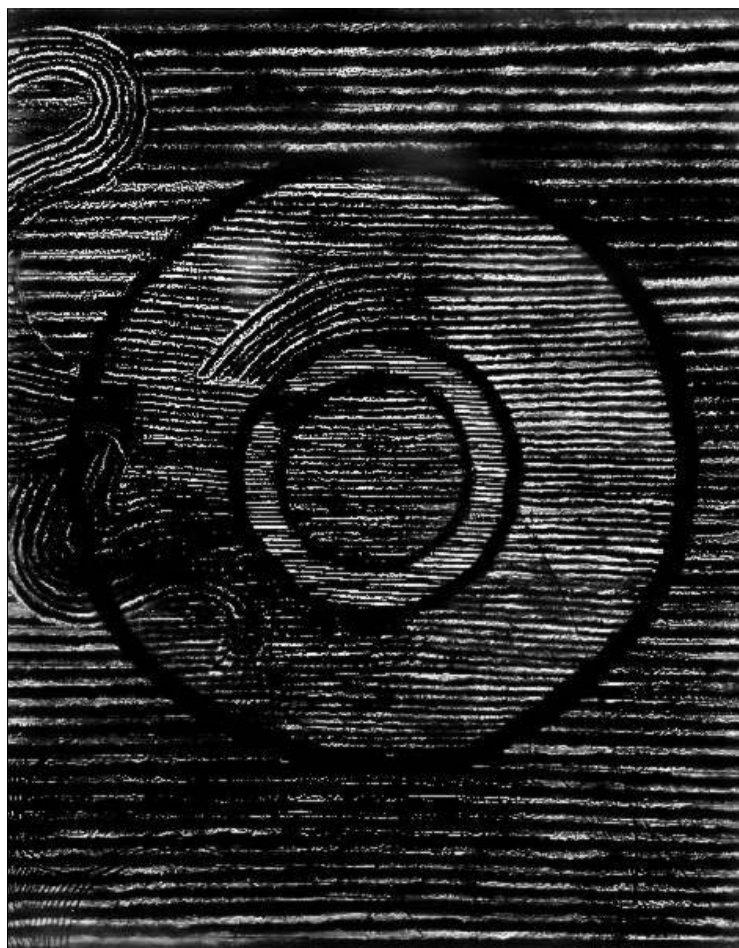
Najważniejsze, abyśmy nigdy nie przestali zadawać pytań. Ciekawość ma swoje własne racje istnienia. Nie sposób nie oniemieć z zachwyty, gdy kontempluje się tajemnice wieczności, życia czy też wspaniałej struktury rzeczywistości. Wystarczy spróbować pojąć choćby drobny fragment tej tajemnicy każdego dnia. Nigdy nie wolno utracić tej świętej ciekawości.

– Albert Einstein

Jak zrozumieć przekaz z kart Tarota, snu proroczego albo przekaz wizji? W tym pomoże tylko praktyka i obserwacja przyszłych sytuacji życiowych! Poniżej proponuję Ci metodę pomagającą rozumieć wizje jasnowidzenia, przekazy intuicji, symbole senne, wrażenia i język kart Tarota. Analiza poszczególnych przypadków (odczytów) pomoże Ci rozwinąć zdolności Twojego umysłu, parapsychiczne umiejętności. Poniższy wzór ćwiczenia w formie tabeli pozwoli Ci skutecznie analizować odczyty za pomocą jasnowidzenia oraz kart Tarota. To też doskonałe ćwiczenie analiz snów proroczych. Pozwala ono samodoskonalic się w rozwoju intuicji! Po więcej ćwiczeń zapraszam Cię do mojej książki pod tytułem „Jasnowidzenie dla początkujących”.

<p>Data i miejsce sesji oraz warunki wykonywania odczytu</p>	<p>Pyranie lub analizowana sprawa albo dane osoby diagnozowanej</p>	<p>Wizje, obrazy i symbole, odbiór wrzeń w trakcie sesji lub informacje uzyskane o osobie w trakcie odczytu</p>	<p>Analiza odczytu, uwagi wstępne po jego przeprowadzeniu</p>	<p>Ważne wydarzenia po seansie związane z odczytem lub zaobserwowane wydarzenia, symbole i związki wizji z rzeczywistością – to, co ma związek z wizją</p>	<p>Uwagi końcowe, wnioski ostateczne</p>

ŻYCIE TO DROGA.
KROCZYSZ NIĄ W DZIEŃ, GDY ŚWIECI SŁOŃCE,
I W NOCY, GDY JEST CIEMNO.
W BURZE TEŻ CZASEM CZŁOWIEK MUSI IŚĆ
I CZASEM, GDY WIEJE WIATR.
A NIEKIEDY W DESZCZ. I PO NIM TEŻ,
GDY JEST ŁADNA POGODA.
JEDNAK WARTO CIĄGLE IŚĆ.
ZAPRASZAM CIĘ W PODRÓŻ
POSZUKIWAŃ PRAWDY I SZCZĘŚCIA...



Słownik pojęć i terminów psychotronicznych

Asocjacja – łączenie się ze sobą wrażeń, wyobrażeń; związek między przedstawieniami polegający na tym, że przypomnienie lub uświadomienie sobie jednego z nich przywołuje na myśl inne; kojarzenie.

Ateizm – niewiara w to, co duchowe, w tym w Boga, zjawiska parapsychiczne czy ludzką duszę.

Aura – pole energetyczne otaczające każdy żyjący organizm, zawierające informacje o tym organizmie oraz wpływających na niego energiach. Pole energii otacza każdego człowieka i wszystkie żywe istoty, w tym również rośliny. Aura wokół człowieka zawiera warstwy pola energetycznego. Można też myśleć o aurze jako o duchu organizmu promieniującym poza ciało.

Automatyczne pismo – zdolność pisania sensownych informacji bez świadomego kontrolowania i wiedzy o tym, co się pisze. Do zjawiska tego dochodzi najczęściej podczas kontaktów z innymi energiami.

Channeling – zdolność parapsychiczna, w której osoba otrzymuje i przekazuje informacje pochodzące bezpośrednio z zewnętrznego źródła. Termin ten związany jest z mediumizmem i szamanizmem. Jest to więc otrzymy-

wanie informacji, wskazówek i inspiracji od istot duchowych, energetycznych.

Czakry – słowo „czakra” pochodzi z sanskrytu i oznacza „wirujące koło”. Czakry to centra energetyczne odpowiadające niektórym częściom ludzkiego ciała i regulujące ogólne funkcjonowanie ciała i aury człowieka.

Czytanie z aury – odczytywanie informacji takich jak stan zdrowia czy stan emocji z aury danego człowieka. Osoba odczytująca z aury jest jasnowidzem, który wyraźnie odbiera energie lub dostrzega barwy pola aurycznego, mając otwarte oczy. Umie zinterpretować znaczenie poszczególnych barw w odniesieniu do ciała fizycznego i umysłowego.

Duch – siła życiowa, esencja osoby, nieśmiertelna część człowieka. Po śmierci człowieka duch zachowuje swoją indywidualność, czyli wszystkie cechy psychologiczne, które charakteryzowały go jako żywego człowieka.

Duch wszechświata – Bóg.

Dusza – duchowa, nieśmiertelna część ludzkiej istoty, siedzisko emocji, uczuć i pragnień. To też ośrodek mocy moralnych, etycznych oraz intelektualnych. Dusza to wigor, energia, esencja żywego ducha, człowiek.

Dywinacja – praktyka, działanie polegające na interpretacji znaków i symboli w celu uzyskania wiedzy o człowieku i przyszłych wydarzeniach. Przykładami dywinacji są odczyty z run, Tarota, I Ching i tym podobne. Są to techniki odczytu informacji z pola morfogenetycznego i energetycznego. Narzędzia dywinacyjne (jak na przykład Tarot) są kluczami do pewnej sfery psychicznej człowieka, w której zapisana jest wiedza o całym jego życiu. Odczyt charakteru przyszłych zdarzeń jest formą jasnowidzenia, a dia-

gnozowanie przyszłych myśli, emocji innej osoby ma charakter telepatyczny.

Energia – tzw. siła życiowa, esencja wszystkich rzeczy materialnych i niematerialnych. Jest to siła życiowa istniejąca na różnych częstotliwościach drgań. Materia, myśli, emocje, atomy – to wszystko składa się z energii.

Empata – osoba o wyjątkowo wysokim poziomie empatii, zwłaszcza typu paranormalnego. Musi umieć oddzielić świadomość własnych emocji od uczuć klienta.

Empatia – zdolność rozumienia doświadczeń i stanów emocjonalnych innych osób lub zwierząt. Empatia jest ważna w jasnowidzeniu i polega ona na tym, że osoba wykorzystująca empatię dostraja się do czyichś emocji. Często widzi się je jako ruch, gdyż są powiązane z pragnieniem napędzającym działanie.

Etyka – badanie dobra i zła w ludzkim zachowaniu.

Instykt – wzory zachowań zwierząt i ludzi swoiste dla wszystkich członków danego gatunku o charakterze celowo-przystosowawczym, niewyuczone, nieulegające zmianie i oparte na wrodzonych predyspozycjach genetycznych.

Intuicja – osoby opierające się w pracy parapsychoicznej na intuicji dostrzegają pewne wzorce umysłowe. Odczytują informacje, które „wpadają im do głowy”. Odbierają umysłowe wrażenia z początku nieukształtowane ani w postaci obrazów, ani odczuć. Słyszą jedynie własny wewnętrzny głos, rozbrzmiewający we wnętrzu głowy, podpowiadający im ich przyszłe działania.

Intuicyjne pismo – zdolność pisanie w innym stanie świadomości za pomocą intuicji.

Jasnoodczuwanie/Jasnoczucie – zdolność parapsychoiczna, w której informacja jest odbierana dotykiem lub na po-

ziomie fizycznego ciała. Jest to otrzymywanie informacji za pomocą innych zmysłów niż słuch i wzrok.

Jasnosłyszenie – zdolność parapsychiczna, w której informacja niesłyszalna dla ludzkiego ucha jest odbierana wewnątrz umysłu. To wewnętrzne słyszenie dźwięków i głosów.

Jasnowidzenie – zdolność parapsychiczna znajdująca się w szóstej czakrze, czyli w tzw. trzecim oku, polegająca na uzyskiwaniu informacji w formie obrazów, wizji i symboli. Osoba mająca dobrze rozwinięte postrzeganie ponadmysłowe, postrzegająca na przykład energie wysokich częstotliwości, to osoba o zdolnościach jasnowidzenia, jasnowidz.

Koncentracja – metoda, w której następuje zawężenie świadomości do wybranego przedmiotu. W trakcie takiego skupienia nie powinno mieć do nas dostępu nic poza przedmiotem naszej koncentracji, to znaczy wszystkie pojawiające się myśli lub obrazy inne niż przedmiot naszej koncentracji należy natychmiast usunąć ze świadomości. Umiejętność silnej koncentracji jest niezbędna do zajmowania się parapsychologią, a szczególnie jasnowidzeniem. Bez koncentracji wręcz niemożliwe stają się jasnowidzenie, czytanie kart Tarota, interpretowanie kosmogramu astrologicznego.

Kontrola – rozkazywanie, ustalanie zasad, decydowanie, ograniczanie. Odpowiednia kontrola pożądana jest we wszystkich aspektach życia.

Medium (łac. medius) – środkowy. Jest to osoba mająca wyjątkowy wgląd w to, co w środku, co ukryte; jest to też osoba, za pośrednictwem której zachodzą zjawiska parapsychiczne.

Medytacja – słuchanie Boga. Techniki mentalne lub fizyczno-umysłowe służące wprowadzeniu w odpowiedni duchowy stan lub specyficzny stan świadomości. Jest to skupienie uwagi na wnętrzu lub na określonym obiekcie, na przykład na płomieniu świecy.

Moc – zdolność działania.

Nadnaturalne – to, co znajduje się poza zmysłami fizycznymi, ponad tym, co naturalne.

Nadświadomość – źródło kreatywności, inspiracji, motywacji i ekscytacji odczuwanych przy nowym pomysle. Nadświadomość odpowiada też za wynalazki i przełomy w nauce. Gdy nadświadomość pracuje nad celem, ma dostęp do wszystkich informacji z Twojej podświadomości. Odróżnia prawdę od fałszu. Nadświadomość działa bez przerwy i bez udziału świadomości. Jednak na poziomie nadświadomości człowiek funkcjonuje na zdecydowanie wyższych wibracjach niż wibracje tzw. przeciętnego człowieka, człowieka pogrążonego w strachu i lęku o swój byt. Nadświadomość wg nauki Huny to tak zwana Wyższa Jaźń, która może cudownie działać na naszą korzyść poprzez właściwe zasilanie energią i składanie życzeń poprzez świadomość (Średnie Ja) i podświadomość (Niższe Ja). Inaczej mówiąc, jest to rodzaj ducha opiekuńczego (Anioła Stróża), który czeka na nasze rozkazy lub prośby. Ogólnie pojęcie nadświadomości można odnieść do świadomości duchowej, kosmicznej, mistycznej czy tzw. Wyższego Rzędu. Natomiast w ujęciu psychologicznym mówimy o nadświadomości jako o Inspiracji lub o stanie docelowym rozwoju psychiki i osiągnięcia psychicznej pełni.

Nadwrażliwość – wyjątkowo silne odbieranie bodźców zmysłowych.

Neutralność – pozostawanie neutralnym. Jest to utrzymywanie stanu równowagi emocjonalnej, psychicznej i poznawczej bez zaangażowania w określony wynik.

Obraz dosłowny – obraz, który jest tym, czym zdaje się.

Obraz symboliczny – obraz reprezentujący coś innego niż siebie samego.

Obserwator – ten, kto się przygląda. Umiejętność obserwacji i uważności to wyjątkowo istotny dar, ponieważ umożliwia korektę podejmowanych działań.

Odczyt – przekazywanie zainteresowanym uczestnikom sesansu informacji przez jasnowidza, tarocistę, numerologa.

Odczyt za pomocą jasnowidzenia – działanie, w którym uzyskuje się informacje w formie obrazów, wizji, odczuć, wrażeń i symboli mentalnych. Jasnowidzący odczytuje informacje, dostrajając się do jednej osoby lub do więcej osób fizycznie obecnych podczas odczytu.

Odczyt kart Tarota – technika odczytu informacji z określonego rozkładu kart Tarota. Inaczej mówiąc, jest to działanie, w którym wykorzystuje się karty (symbole) Tarota i dzięki temu uzyskuje się informacje poprzez przecucie, intuicję. Jest to system diagnostyczno-dywinacyjny posługujący się talią 78 kart podzielonych na tzw. Major Arcana (Wielkie Arkana, Wielkie Wtajemniczenie – 22 karty) oraz Minor Arcana (Małe Arkana – 56 kart). Odczytywanie pewnych przyszłych zdarzeń ma charakter jasnowidzenia, a diagnozowanie przyszłych myśli, emocji innej osoby telepatyczny.

Postrzeżenie – otrzymywanie wiedzy za pośrednictwem zmysłów. Postrzeżenie pozazmysłowe z kolei jest umiejętnością pozazmysłowego uzyskiwania informacji.

Postrzeżenie bezpośrednie – technika, za pomocą której medium dostraja się bezpośrednio do konkretnej oso-

by lub miejsca. Innymi słowy, oznacza to, że jasnowidz odbiera wibracje danej osoby lub miejsca w granicach pola energetycznego. W ten sposób otrzymuje on pewne informacje.

Postrzeganie podświadome – zauważanie danych zmysłowych bez udziału świadomości.

Postrzeganie pozazmysłowe – postrzeganie informacji poprzez środki inne niż pięć zmysłów fizycznych. Jest to też naturalna ludzka zdolność do postrzegania wzorców energetycznych wysokiej częstotliwości, a więc parapsychoiczne uzyskiwanie informacji za pomocą zmysłu subtelnego (zwanego też parapsychoicznym), na przykład jasnowidzenia, telepatii lub przeczuć.

Prekognicja – wiedza, że coś się zdarzy, zanim to się zdarzy. Jest to przecucie, parapsychoiczna świadomość przyszłych zdarzeń.

Przecucie – doświadczenie dające pojęcie o przyszłych wydarzeniach.

Pytający – ten, kto pojawia się z pytaniem, wątpliwością, osoba poddająca się profesjonalnemu czytaniu przez jasnowidza, poddająca się innej formie dywinacji.

Radiestezja – techniki wykrywania cieków wodnych i energii, na przykład minerałów, za pomocą specjalnej różdżki radiestezyjnej i wahadła. Radiestezja to także techniki pomiarów różnych zjawisk, gdyż wahadła i różdżki służą jako wskaźniki, a także jako anteny odbierają (zbierają) sygnały. Uważa się, że człowiek jest źródłem sygnałów niewyłapywanych przez aparaturę i urządzenia techniczne, dlatego może on być jedynym narzędziem pomiarowym energii. Człowiek wrażliwy energetycznie ma duże zdolności diagnozowania lub odczuwania energii z otoczenia.

- Sceptycyzm** – zamknięty stan umysłu, w którym wąpi się lub kwestionuje rzeczy, czasami do punktu, kiedy wąpliwości te zasłaniają prawdę.
- Seans** – sesja dywinacyjna lub mediumistyczna.
- Symbol** – obiekt lub znak reprezentujący inny obiekt, ideę, osobę lub jakość.
- Synchroniczność** – określenie to zostało zastosowane po raz pierwszy przez C. G. Junga do opisywania zbiegów okoliczności, których składowe są bardzo silnie za sobą związane, ale nie mają wspólnej przyczyny i są od siebie niezależne.
- Szósty zmysł** – jest to popularne określenie postrzegania pozazmysłowego.
- Tarot** – to system dywinacyjno-diagnostyczny posługujący się talią 78 kart podzielonych na tzw. Wielkie Arkana, Wielkie Wtajemniczenie – 22 karty oraz Małe Arkana, Małe Wtajemniczenie – 56 kart. Tarot to talia kart, która pomaga w diagnozowaniu i rozwiązywaniu problemów życiowych lub psychologicznych człowieka. Obrazy Tarota to teoria symboliczno-filozoficzna oparta o 78 przedstawień, które zawarte się na kartach tworzących talię. Obecnie używa się jej do celów dywinacyjnych, psychologicznych i medytacyjnych.
- Telekineza** – paranormalne poruszanie się przedmiotów.
- Telepatia** – paranormalna świadomość doświadczeń innej osoby (myśli, uczuć, emocji). Często w praktyce trudno jest rozróżnić telepatię od jasnowidzenia.
- Trans** – odmienny stan świadomości polegający między innymi na zredukowanej świadomości otoczenia i wydarzeń zewnętrznych.
- Transformacja** – wprowadzenie zmiany.

- Uzdrowianie** – termin wiążący się zazwyczaj z kuracjami niemożliwymi do opisanie w kategoriach współczesnych zasad nauki. Uzdrowiciel to osoba mająca moc przywracania zdrowia, czyli uzdrawiania.
- Wahadełko** – jest to ciężarek zawieszony na nitce lub sznurku. Wahadełko ma zastosowanie w radiestezji. Służy zarówno jako nadajnik, jak i odbiornik energetycznych sygnałów. Za pomocą jego ruchów odczytuje się różne informacje, poznaje odpowiedzi na zadawane pytania.
- Wewnętrzna wiedza/mądrość/pewność** – zdolność parapsychiczna znajdująca się w rejonie siódmej czakry (czakry korony), w której informacja jest poznawana natychmiast w formie myśli bez konieczności przechodzenia przez logiczne etapy jej uzyskiwania.
- Widzenie na odległość** – procedura postrzegania pozazmysłowego, w której odbiorca usiłuje zyskać fizyczną świadomość poczynań osoby przebywającej w oddali, w nieznanym, docelowym miejscu.
- Wizualizacja** – akt przywołania obrazów, wizji i symboli do umysłu.
- Wyobrażenia** – akt lub moc tworzenia obrazów czy pomysłów w umyśle.
- Wzorce** – układ form, kolorów czy wzorów. W pracy parapsychicznej jasnowidz szuka wzorców zachowania, które mogą okazać się nawykami, lub wzorców znaczeniowych w powtarzalnych obrazach, wizjach czy myślach.
- Zbieg okoliczności** – pojawienie się w krótkim czasie dwóch lub więcej znaczących i związanych ze sobą wydarzeń bez żadnego logicznego powiązania przyczynowo-skutkowego między nimi.

- Zbiorowa nieświadomość** – koncepcja C. G. Junga, odnosząca się do poziomu nieświadomych myśli i doświadczeń wspólnych dla wszystkich ludzi.
- Zdolności parapsychiczne** – zdolności posługiwania się jasnowidzeniem, telepatią, psychokinezą, a dokładniej – umiejętność postrzegania pozazmysłowego, uzdrawiania za pomocą energii.
- Ześrodkowanie** – bycie w centrum, w punkcie, do którego rzeczy przesuwają się lub są przyciągane. W pracy parapsychicznej zdecydowanie warto dążyć do tego stanu. Oznacza skupienie uwagi bardziej na wnętrzu niż na czymkolwiek innym, dzięki czemu zwiększa się wrażliwość parapsychiczna i intuicja.
- Zgodny z rzeczywistością** – informacja lub doświadczenie potwierdzone przez fakty i wydarzenia. Na przykład sen zgodny z rzeczywistością odnosi się do prawdziwych zdarzeń przeszłych, teraźniejszych lub przyszłych, które nie są znane śniącemu.

O Autorze

Piotr Gońciarz jest praktykiem oraz nauczycielem metod niekonwencjonalnych, trenerem rozwoju osobistego. Specjalizuje się w metodach doskonalenia umysłu, dywinacyjnych, jak: Tarot, jasnowidzenie, numerologia i astrologia. Autor książki „Jasnowidzenie dla początkujących”, wyd. Studio Astropsychologii, wielu publikacji i artykułów prezentujących temat psychotroniki i propagujących rozwój wewnętrzny. Zauważony przez media, wypowiada się jako znawca tematu i ekspert w dziedzinach psychotroniki. Kontakt z autorem: psychotronika@gmail.com.

Bibliografia

Do opracowania tej książki, moich przemyśleń w niej pomogła mi następująca lektura poniższych pozycji książkowych. Także w celu uzupełnienia wiedzy związanej z tematem tej książki odsyłam Ciebie, Czytelniku, do proponowanej literatury uzupełniającej:

Antonowicz-Włazińska B., *Tarot intuicyjny. Wielkie Arkana. Wielkie tajemnice życia*, wyd. I, Białystok, Studio Astropsychologii, 2000.

Antonowicz-Włazińska B., *Tarot intuicyjny. Małe Arkana. Małe tajemnice życia*, wyd. I, Białystok, Studio Astropsychologii, 2002.

Antonowicz-Włazińska B., *Vademecum Tarota*, wyd. I, Białystok, Studio Astropsychologii, 2003.

Bengel C., *Numerologia w praktyce, osobowość w zwierciadle liczb*, wyd. I, Białystok, Studio Astropsychologii, 2006.

Gigerenzer G., *Intuicja – inteligencja nieświadomości*, Warszawa, Prószyński Media Sp. z o.o., 2009.

Gladwell M., *Błysk, potęga przecucia*, Warszawa, Świat Książki, 2007.

Gońciarz P., *Jasnowidzenie dla początkujących*, wyd. I, Białystok, Studio Astropsychologii, 2008.

Jaczeński P., *Jasnowidzenie*, wyd. II, Białystok, Studio Astropsychologii, 2006.

Konaszewska-Rymarkiewicz K., *Astrologia. Interpretacja horoskopu – podstawy*, Białystok, Studio Astropsychologii, 1997.

Konaszewska-Rymarkiewicz K., *Vademecum Astrologii*, Białystok, Studio Astropsychologii, 2004.

Lecron M.L., *Autohipnoza – Techniki i zastosowanie w życiu codziennym*, Warszawa, Bertelsmann, 1999.

Powell T. i J., *Wahadetko, narzędzie podświadomości*, Warszawa, Wydawnictwo Medium, 1995.

Pronay von A., *Interpretacja horoskopu*, wyd. III, Białystok, Studio Astropsychologii, 2002.

Żuk H., *Podręcznik Tarota – arkana wielkie*, wyd. I, Białystok, Studio Astropsychologii, 2004.

Żuk H., *Podręcznik Tarota – małe arkana*, wyd. I, Białystok, Studio Astropsychologii, 2004.



ŚWIATOWE BESTSELLERY DLA CIEBIE – SPRAWDŹ:



www.studioastro.pl

TAROT – KARTY

Robert Lichodziejewski



Odkryj wyjątkową interpretację Tarota, która stanowi połączenie tradycyjnej symboliki kart Ridera Waite'a oraz autorskiej wizji Roberta Lichodziejewskiego. Charakterystyczne, barwne ilustracje wykonane zostały z dbałością o każdy szczegół. Dzięki temu korzystanie z talii i odczytanie przekazu nie tylko nie sprawi Ci najmniejszej trudności, ale dodatkowo rozbudzi Twoją intuicję. Dołączony do talii poradnik pomoże w bezbłędnej interpretacji kart, a także będzie idealnym narzędziem dla tych, którzy rozpoczynają swoją przygodę z wróżeniem. Poznaj swoją przyszłość, odkryj

odpowiedzi na nurtujące Cię pytania i zyskaj pewne narzędzie, które ułatwi Ci podejmowanie każdej decyzji. Odkryj nową odsłonę Tarota.

SŁOWIAŃSKI TAROT ZŁOTEGO KOŁA ŻYCIA

Mila Losenko



Słowiański Tarot Złotego Koła Życia powstał w oparciu o mającą wielu zwolenników klasyczną szkołę Ridera Waite'a. Jednak znaczący wpływ na wizję Autorki tej talii kart do Tarota miały tradycyjne baśnie i legendy rosyjskie. Tytułowy Złoty Krąg Życia symbolizuje wieczny ruch i nieskończoność, powtarzający się cykl życia wyznaczony naturalnym rytmem czterech pór roku. Przywodzi również na myśl słońce – utożsamiane z energią życiową i dobrobytem. Korzystając ze *Słowiańskiego Tarota Złotego Koła Życia*, uzyskasz wyczerpujące odpowiedzi na wszystkie nurtujące Cię pytania, dotyczące zarówno życia osobistego, jak

i zawodowego. W efekcie uczynisz swoją przyszłość bardziej zrozumiałą, a życie szczęśliwszym i bardziej satysfakcjonującym. Poznaj moc słowiańskiego Tarota!

ZAMÓW JUŻ TERAZ  TO TAKIE PROSTE

www.talizman.pl tel. 85 654 78 35



ŚWIATOWE BESTSELLERY DLA CIEBIE – SPRAWDŹ:



www.studioastro.pl

ZŁOTY TAROT

Wróżbita Soleil, Tarocistka Magda



Złoty Tarot to owoc współpracy cenionej tarocistki i wykwalifikowanego wróżbity. Ponieważ nad całym procesem tworzenia ilustracji czuwali profesjonaliści, każda z kart jest nie tylko pięknie ilustrowana, ale i maksymalnie wypełniona odpowiednią symboliką. W dołączonym do talii podręczniku znajdziesz opisy poszczególnych kart i ich rozkładów, a także praktyczne wskazówki dla początkujących, które będą niezwykle pomocne przy nauce i interpretacji Tarota. Dzięki temu będziesz mógł w pełni świadomie korzystać z tego potężnego narzędzia. Stanie się ono Twoim życiowym drogowskazem w podejmowaniu decyzji, odkrywaniu przyszłości, poprawie relacji i wiele więcej. *Złoty Tarot* – bezcenna wróżba.

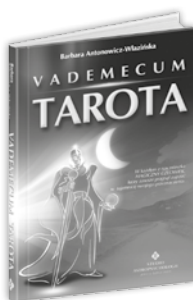


VADEMECUM TAROTA

Barbara Antonowicz-Włazińska



Tarot jest wszechobecny w naszej kulturze. Co piąty Polak skorzystał z tej niezwykłej sztuki wróżenia lub się z nią przynajmniej zetknął. Dołącz do tego grona. Poznaj już dziś ten doskonały przewodnik i kompendium wiedzy o Tarocie, zarówno dla stawiających pierwsze kroki w tej dziedzinie, jak również dla osób, które chcą usystematyzować wiedzę już zdobytą. Znajdziesz tu przejrzystą interpretację kart, ich znaczenie w różnych pozycjach, symbolikę, powiązania z numerologią, a także wiele cennych wskazówek, jak rozkładać karty. Są one opisane bardzo zrozumiałym językiem. Dzięki takiemu podejściu w krótkim czasie zgłębisz sztukę Tarota w stopniu mistrzowskim. Informacje zawarte w książce pomogą Ci bezpiecznie stosować mądrość Tarota. Zacznij swoją przygodę z niezwykłymi kartami Tarota!



ZAMÓW JUŻ TERAZ  TO TAKIE PROSTE

www.talizman.pl tel. 85 654 78 35



ŚWIATOWE BESTSELLERY DLA CIEBIE – SPRAWDŹ:



www.studioastro.pl

PODRĘCZNIK TAROTA

– ARKANA MAŁE

Sylwia Kulesza



Arkana Wielkie mówią o życiowych przełomach, a Arkana Małe opisują codzienne wydarzenia. Dzięki tej książce nie tylko poznasz szczegółową analizę poszczególnych kart, ale i rozpoczniesz pracę ze związanymi z czterema żywiołami. Znajdziesz tu również kompleksowe wyjaśnienia symboliki i metody interpretacji odczytów wróżebnych. Autorka analizuje jasne i mroczne strony kart i wprowadza pojęcie niezwykle istotnej karty bramy. Poznasz również charakterystykę osób, jakie opisują oraz sytuacje, jakie symbolizują, zarówno w życiu osobistym, jak i zawodowym. Dowiesz się również, przed czym Cię może przestrzegać jakaś wróżba,

czego Ci aktualnie może brakować do pełni szczęścia i jak możesz po to sięgnąć. Tarot prostszy niż myślisz.

PODRĘCZNIK TAROTA

– ARKANA WIELKIE

Sylwia Kulesza



Autorka tej książki zajmuje się numerologią, interpretuje sny, pracuje z energią i od lat korzysta z Tarota. Teraz Ty również możesz skorzystać z jej doświadczenia i poznać Arkana Wielkie czyli karty stanowiące zbiór 22 archetypowych sytuacji, postaci i ról. Każdy z nas przez nie przechodzi, a Tarot może uczynić tę podróż znacznie łatwiejszą. Autorka dogłębnie analizuje symbolikę każdej z kart, jej znaczenie wróżebne oraz jej jasne i mroczne strony. Uświadamia, co dana karta mówi o etapie, na jakim aktualnie znajduje się Twoje życie i ujawnia, co uzyskana wróżba oznacza dla Twojej miłości, związków, kariery, finansów, relacji przyjacielskich i rodzinnych. Otrzymasz więc zarówno ostrzeżenia, jak i cenne wskazówki. Bezpieczna i skuteczna wróżba!

ZAMÓW JUŻ TERAZ  TO TAKIE PROSTE

www.talizman.pl tel. 85 654 78 35



STUDIUM PSYCHOLOGII PSYCHOTRONICZNEJ

BIAŁYSTOK • WARSZAWA • CZĘSTOCHOWA



Wiesz, jak ważny jest dla Ciebie rozwój duchowy (osobisty).

Masz chęć pomagania sobie i innym.

Zależy Ci na pogłębieniu wiedzy,
którą zdobyłeś wcześniej z książek lub kursów.

Zapraszamy na kierunki:

- ✓ MISTRZOWSKA SZTUKA WRÓŻENIA
- ✓ ODNOWA PSYCHOBIOLOGICZNA
- ✓ PSYCHOLOGIA PSYCHOTRONICZNA
- ✓ TERAPIE NATURALNE

- Rozwiniesz intuicję, zdolność jasnowidzenia i nawiązywania kontaktów z duchowymi przewodnikami;
- Nauczysz się stosować w praktyce astrologię, numerologię, runy, Tarot, hipnozę;
- Otrzymasz z rąk mistrzów umiejętności korzystania z najważniejszych działów wiedzy ezoterycznej;
- Stworzysz zdrowe warunki życia dla siebie i swoich bliskich zgodnie z medycyną energetyczną i feng shui;
- Poznasz nowych, wspaniałych ludzi, którzy idą podobną DROGĄ.

Twój czas na rozwój!

www.studiumzycia.pl, tel. 609 602 624
15-762 Białystok, ul. Antoniuk Fabryczny 55/19
Warszawa tel. 601 334 441, Częstochowa tel. 500 280 080



Talizman
przynosi szczęście,
miłość i bogactwo



AMULETY, TALIZMANY, RYTUAŁY

●
SPEŁNIANIE MARZEŃ, POZYTYWNE MYŚLENIE

●
KSIĄŻKI EZOTERYCZNE I O ROZWOJU DUCHOWYM

●
KARTY ANIELSKIE, RUNICZNE, TAROT, WRÓŻENIE

●
KAMIENIE NATURALNE, LAMPY SOLNE

●
KSIĄŻKI I PRODUKTY PROZDROWOTNE

●
E-BOOKI I AUDIOBOOKI

Bogata oferta – błyskawiczna wysyłka

Atrakcyjne ceny, promocje

Wybierz szczęście z dostawą do domu

www.talizman.pl tel. 85 654 78 35



Piotr Gońciarz – parapsycholog i doradca rozwoju osobistego. Na co dzień pomaga ludziom w rozwiązywaniu ich problemów za pomocą kart Tarota. Przy ich odczytywaniu wykorzystuje niezwykle umiejętności jasnowidzenia.

Na czym polega rola tarocisty we współczesnym świecie? Jak rozbudzić parapsychologiczne zdolności, stłumione lub wyparte przez pęd codziennego życia?

Autor, ekspert widzenia pozazmysłowego, odkrywa przed Tobą tajemnice parapsychologii. Dowiesz się jak rozbudzić w sobie szósty zmysł i rozwinąć umiejętności jasnowidzenia. W interpretacji kart Tarota pomoże Ci nie tylko znajomość symboli i rozkładów, ale też intuicja i zdolność widzenia pozazmysłowego.

Jak wprowadzić się w stan alfa? Co zrobić, by efektywnie odbierać przekazy wysyłane przez karty Tarota? Odpowiedzi na te i inne pytania znajdziesz w tym wyjątkowym przewodniku. Zawiera on szereg ćwiczeń oraz sprawdzonych technik, których stosowanie rozwinie Twój szósty zmysł i pozazmysłową wrażliwość. Nauczysz się świadomie wykorzystywać własną intuicję w pracy z kartami Tarota i uzyskasz podpowiedź przy podejmowaniu jakiegokolwiek życiowej decyzji.

Odkryj w sobie dar jasnowidzenia i odczytaj swoją przyszłość

Polecamy:



Patroni:

