

Rozdział 1. Wczesne okręty podwodne

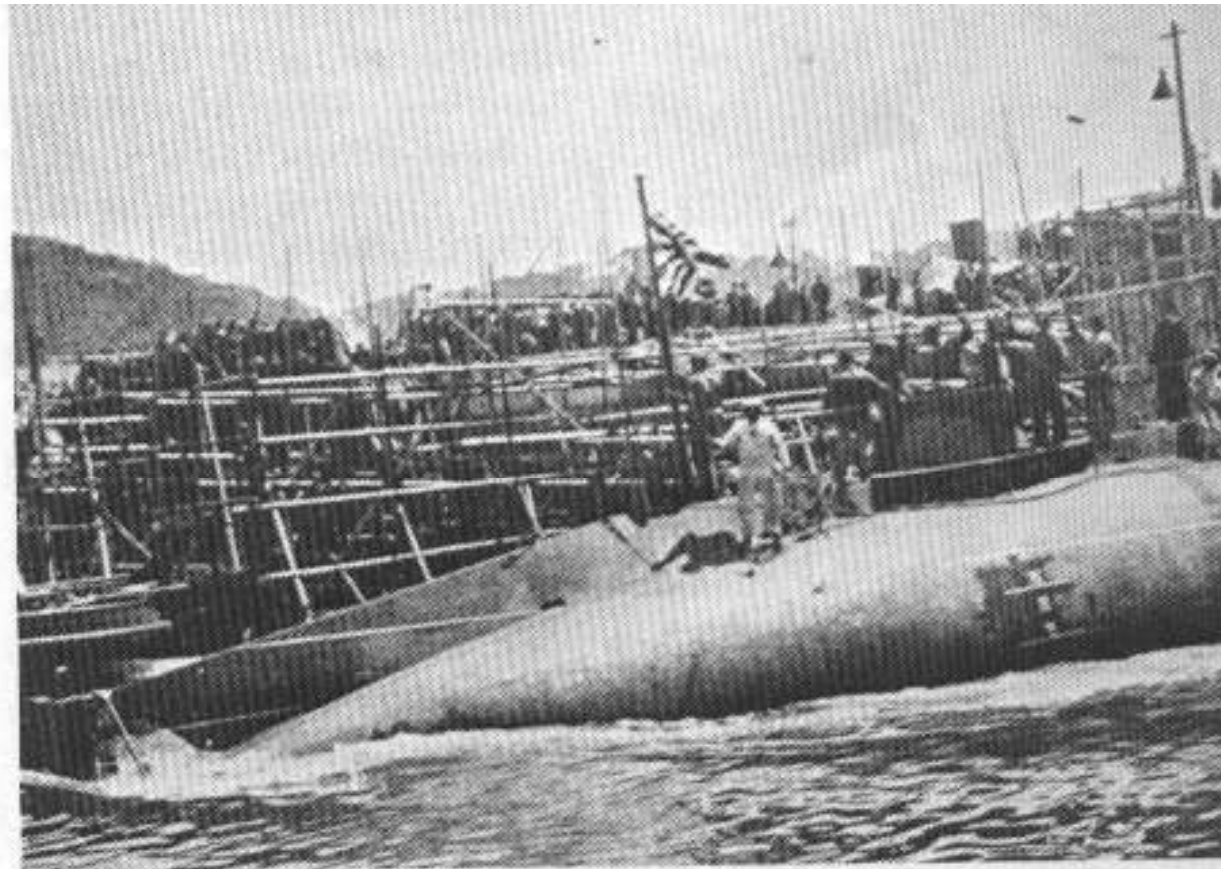
Japońskie zainteresowanie okrętami podwodnymi rozpoczęło się wraz z wojną rosyjsko-japońską 1904-05 roku. Obydwa kraje zakupiły okręty podwodne w USA, z tą różnicą że Japończycy koncentrowali się na typie Hollanda a Rosjanie na jego konkurencji. W działaniach wojennych łodzie podwodne nie wzięły udziału. Tym niemniej Japończycy kontynuowali próby. Po niepowodzeniach z własnymi konstrukcjami rozpoczęli i kontynuowali przez całą pierwszą wojnę światową zakupy konstrukcji w różnych krajach Ententy. Pozwoliło to na zebranie dużej ilości doświadczeń uzupełnionych również o badania przekazanych w roku 1918 siedem okrętów podwodnych z podziału floty kajzerowskiej.

Okręty podwodne Hollanda

Te pierwsze japońskie okręty podwodne zostały zbudowane w Stanach Zjednoczonych. Budowę pierwszego z nich rozpoczęto w listopadzie 1904 roku. Następnie wysłano je do Japonii na pokładzie statku handlowego, który

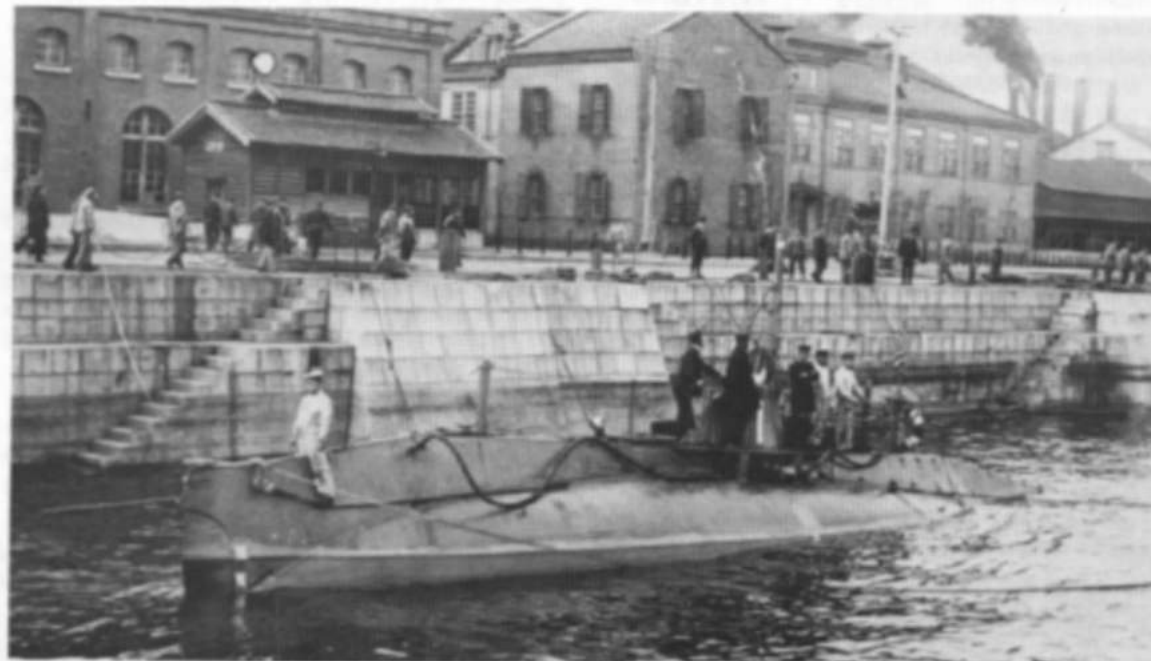
przybył do Yokohamy w grudniu 1904 roku. Okręty finalnie zmontowano i wyposażono w stoczni Marynarki Wojennej w Yokosuka. Z okrętów tych nr 4 zatonął w Kure 14 listopada 1904 roku po eksplozji benzyny.

Podniesiono go a następnie wyremontowano. Wszystkie okręty skreślono z listy floty w 1922 roku.



Dane techniczne

Wyporność	105/130 ton
długość	20,4 m
szerokość	3,63m
zanurzenie	3,12 m
napęd	silnik benzynowy 180KM/silnik elektryczny 70 KM 1 śruba
prędkość	9/7 węzłów
zasięg	185 mil morskich przy 8 węzłach
głębokość zanurzenia	125 stóp
załoga	13 oficerów i marynarzy
Uzbrojenie	1 wyrzutnia torped 457 mm (2 torpedy)



Okręt Hollanda w bazie w Kure

Eksperymentalne łodzie podwodne - zmodyfikowany typ Hollanda

Zostały zbudowane specjalnie dla eksperymentów w oparciu o zmodyfikowany projekt Hollanda. Były to pierwsze okręty zbudowane od podstaw w Japonii. Budowę obydwu rozpoczęto w listopadzie 1904 roku. W porównaniu z

oryginalnym projektem charakteryzowały się bardzo małymi rozmiarami. Okręty te nie okazały się zbyt udane co skierowało uwagę Japończyków na dalsze zakupy za granicą.

Łódź nr 6 zatona przypadkowo 15 kwietnia 1910 roku podczas misji treningowej co stworzyło legendę w japońskiej marynarce wojennej. Została następnie podniesiona i służyła aż do roku 1923 kiedy to skreślono ją z listy

Dane techniczne

Łódź numer 6

zbudowana w stoczni Kawasaki w Kobe, zwodowana 28 września 1905 roku i ostatecznie oddana do służby 30 marca 1906 roku

wyporność	57/63 tony
długość	22,5m
szerokość	2,1 m
zanurzenie	2,0 m
napęd	silnik benzynowy 250 KM/ silnik elektryczny 22KM 1 śruba
prędkość	8,5/4 węzły
zasięg	185 mil m. przy 8 węzłach /12 mil przy 4 węzłach w zanurzeniu
załoga	14-16 marynarzy i oficerów
uzbrojenie	1 wyrzutnia torpedowa 457 mm (1 torpeda)

Łódź numer 7

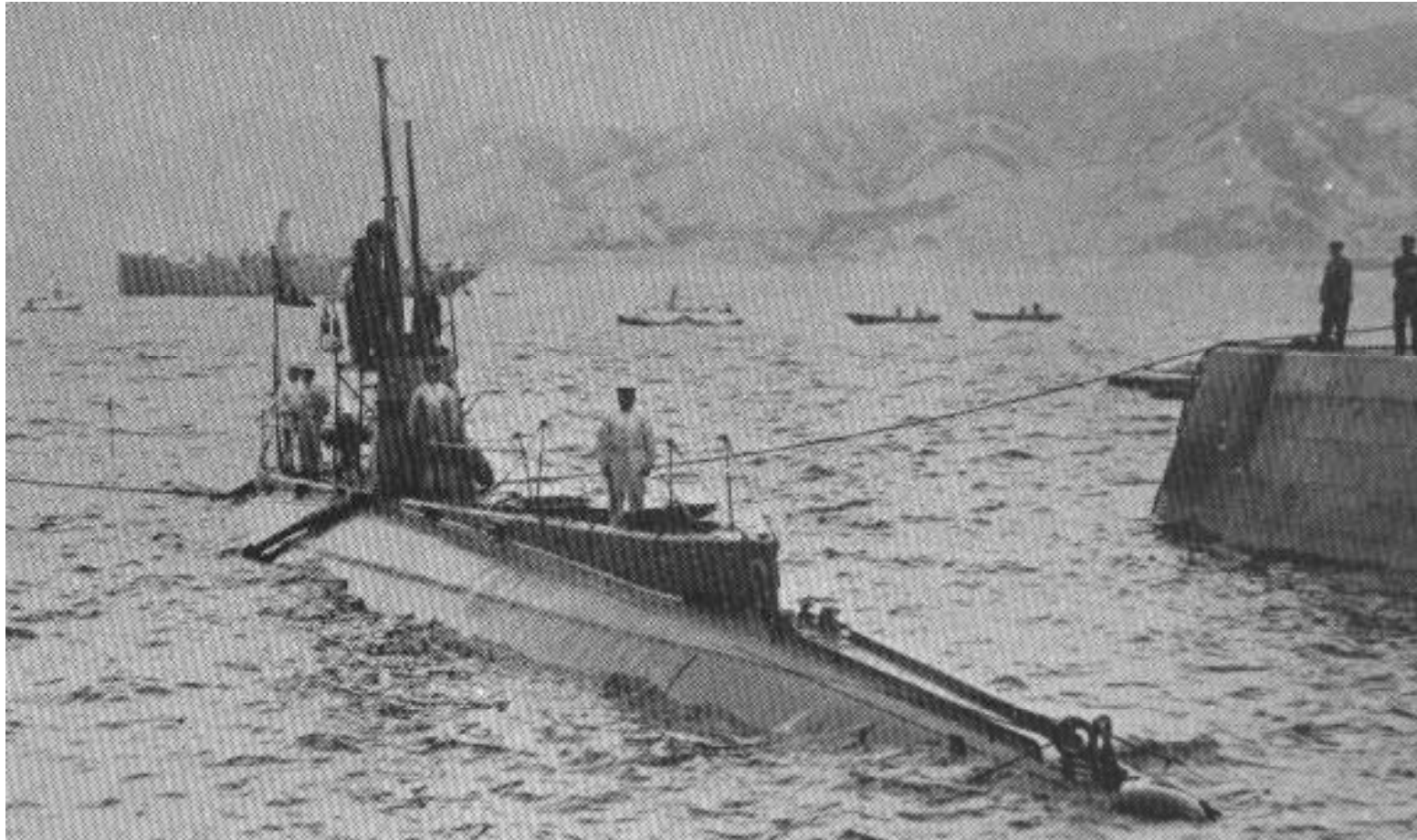
zbudowana w stoczni Kawasaki w Kobe zwodowana 28 września 1906 roku i oddana do służby 30 marca 1906 roku. Skreślona z listy floty w 1927 roku.

5 okrętów typu Vickers C1/C2 (nr 8,9,10,11,12)

Okręty te zbudowano w stoczni Vickersa przy czym pierwsze dwa (oznaczone jako typ C1) zostały całkowicie zbudowane w

Anglii podczas gdy pozostałe trzy (typ C2) zostały zmontowane w stoczni Marynarki wojennej w Kure z sekcji przesłanych z

Anglii. Budowę pierwszego okrętu rozpoczęto w Anglii w sierpniu 1907 roku



Okręty serii

Numer	Stocznia	Położenie stepki	Wodowanie	Przekazanie do służby	Nowa nazwa od 1924 roku	Skreślony z listy
8	Vickers, Barrow in Furness	10.08.1907	19.05.1908	26.02.1909	Ha-1	1929
9	Vickers, Barrow in Furness	10.08.1907	19.05.1908	9.03.1909	Ha-2	1929
10	Vickers, Barrow in Furness	10.09.1910	4.03.1911	12.08.1911	Ha-3	1929
11	Vickers, Barrow in Furness	10.09.1910	18.03.1911	26.08.1911	Ha-4	1929
12	Vickers, Barrow in Furness	10.09.1910	27.03.1911	3.08.1911	Ha-5	1929

Dane techniczne

wyporność	nr 8 i 9 - 286/321 ton
	nr 10 -12 291/326 ton
długość	43,3 m
szerokość	4,1 m
zanurzenie	3,4 m
napęd	silnik benzynowy 600 KM/silnik elektryczny 300 KM 1 śruba
prędkość	12/8,5 węzła
zasięg	660 mil m. przy 12 w/60 mil m. przy 4 węzłach
załoga	26 oficerów i marynarzy
uzbrojenie	2 wyrzutnie torped 457 mm
zapas torped	2

Eksperymentalny okręt podwodny - zmodyfikowany typ Vickersa (nr 13)

okręt nosił numer 13 został zwodowany w stoczni Kawasaki w Kobe 18 lipca 1912 roku i przekazany do służby 30 września 1912 roku. Był to typ eksperymentalny

różniący się od okrętów typu C1C2 silniejszym napędem na powierzchni. Jego budowa trwała dłużej niż oryginalnych okrętów Vickersa gdyż rozpoczęto ją w

marcu 1910 roku. W roku 1924 zmieniono oznaczenie na Ha-6, a w roku 1929 skreślono go z listy floty.



Dane techniczne

wyporność	304/340 ton
długość	38,6 m
szerokość	3,8 m
zanurzenie	3 m
napęd	silnik benzynowy 1160KM/silnik elektryczny 300 KM
prędkość	10/8 węzłów
załoga	26 oficerów i marynarzy
uzbrojenie	2 wyrzutnie torped 457 mm
zapas torped	2

2 okręty podwodne typu Schneider-Labeuf S (nr 14 i 15)

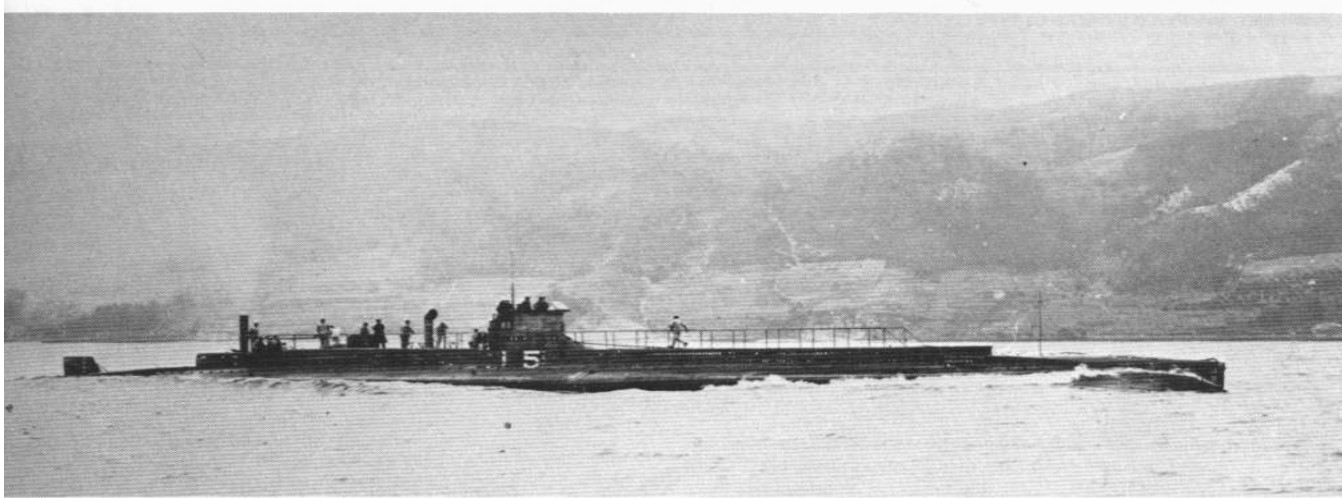
Okręty te budowano dla floty japońskiej we Francji. 2 okręty tego samego typu budowano też dla Grecji. Trzy z nich zostały następnie przejęte przez flotę francuską i wcielone do służby jako ARMIDE (japoński numer 14) oraz

AMAZONE i ANTIGONE (okręty greckie). Numer 15 został zwodowany w kwietniu 1916 roku i przekazany flocie japońskiej 20 lipca 1917 roku. W roku 1924 nazwa została zmieniona na HA-10. W roku 1929 skreślono go z listy floty.

Okręty te jako pierwsze we flocie japońskiej zostały też uzbrojone w karabin maszynowy na pokładzie. Po I wojnie światowej został on zamieniony na działo 76 mm.

Dane techniczne

wyporność	457/665 ton
długość	56,7 m
szerokość	5,3 m



zanurzenie	3,0 m
napęd	2 silniki wysokoprężne 2000KM/silnik elektryczny 850KM 2 śruby
prędkość	17/10 węzłów
zasięg	2050 mil m. przy 10 węzłach/60 mil m. przy 4 węzłach
załoga	30 oficerów i marynarzy
uzbrojenie	6 wyrzutni torped 457 mm/1 km
zapas torped	8

1 Okręt podwodny zmodyfikowanego typu Schneidera (nr14(II))

Okręt o numerze 14 (II) został zbudowany wg francuskiej licencji w stoczni marynarki w Kure dla zastąpienia okrętu

przejętego przez flotę francuską. Zwodowano go w roku 1918 a do służby przekazano w kwietniu 1920 roku. W 1924

roku zmieniono nazwę na HA-9 i w 1929 skreślono z listy floty

Dane techniczne

wyporność 529/737 ton

długość	58,6 m
szerokość	5,2 m
zanurzenie	3,2 m
napęd	2 silniki wysokoprężne 2000KM/silnik elektryczny 850KM 2 śruby
prędkość	17/10 węzłów
zasięg	2050 mil m.przy 10 węzłach/60 mil m. przy 4 węzłach
załoga	30 oficerów i marynarzy
uzbrojenie	4 wyrzutnie torped 457 mm/1 km
zapas torped	8

2 okręty podwodne ulepszony typ Vickersa C3 (nr 16 i 17)

Okręty te w zasadzie były zgodnie z ówczesnym japońskim zwyczajem skopiowane z Vickersów zbudowanych w Anglii, jedynie dla odróżnienia oznaczono je jako typ C3



Okręty serii

Numer	Stocznia	Położenie stępki	Wodowanie	Przekazanie do służby	Nowa nazwa od 1924 roku	Skreślony z listy
16	Stocznia marynarki w Kure	Listopad 1915	15.03.1916	01.11.1916	Ha-7	1929
17	Stocznia marynarki w Kure	Listopad 1915	15.03.1916	2.02.1917	Ha-8	1929

Dane techniczne

wyporność	290/326 ton
długość	43,7 m
szerokość	4,1 m
zanurzenie	3,4 m
napęd	2 silniki wysokoprzężne 600KM/silnik elektryczny 300KM 1 śruba
prędkość	12/8,5 węzłów
zasięg	660 mil m. przy 12 węzłach/60 mil m. przy 4 węzłach
załoga	26 oficerów i marynarzy
uzbrojenie	4 wyrzutni torped 457 mm
zapas torped	4

2 okręty podwodne typu Fiat Laurenti F1

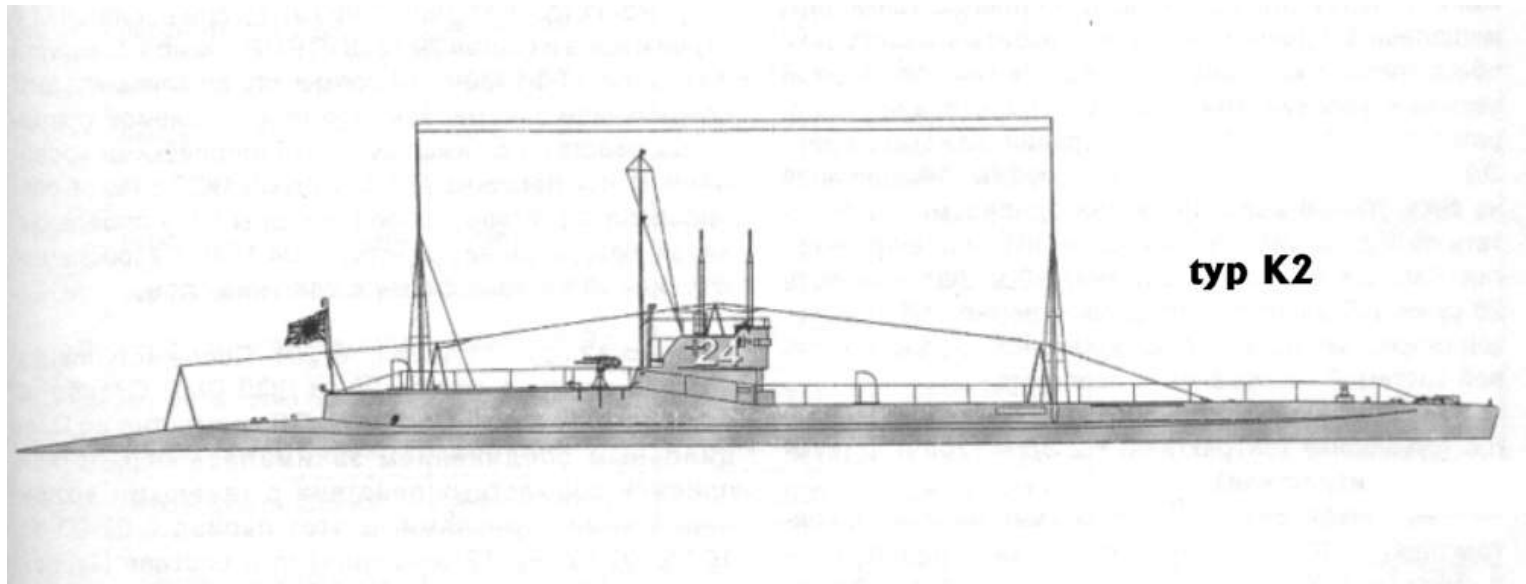
Były to pierwsze japońskie okręty zdolne do działań oceanicznych. Zbudowano je w

Japonii wg włoskich planów. W latach dwudziestych uzbrojenie wzmocniono

poprzez dodanie działka 76 mm przed kioskiem.

3 okręty podwodne typu K2

Okręty te stanowiły ulepszenie typu K1 o zwiększonym zasięgu. Zostały zamówione w ramach programu „Flota 8-4” w roku 1917. Założeniem było ich wykorzystanie na liniach komunikacyjnych przeciwnika i do dalekiego rozpoznania. W przygotowaniu projektu duży udział miała firma Schneider-Labeuf. Autonomiczność okrętu wynosiła 30 dni.



Okręty serii

Nr 22

Stępkę położono w wrześniu 1918 roku w stoczni marynarki w Kure. Zwodowana 31 marca 1919 roku. Przekazana do służby 17 lutego 1921 roku. W roku 1924 nazwa zmieniona na RO-14. W roku 1929 okręt został przeniesiony do rezerwy. 1 września 1931 roku skreślony z listy floty. Od sierpnia 1932 roku do maja 1948 roku użytkowany jako hulk w Sasebo. W maju 1948 rozebrany na złom.

Nr 23

Stępkę położono w październiku 1918 roku w stoczni marynarki w Kure. Zwodowany 26 sierpnia 1919 roku. Przekazany do służby 30 września 1920 roku. W roku 1924 przemianowany na RO-13. W grudniu 1929 roku przeniesiony do rezerwy. W kwietniu 1930 roku skreślony z listy floty i oddany na złom.

Nr 24

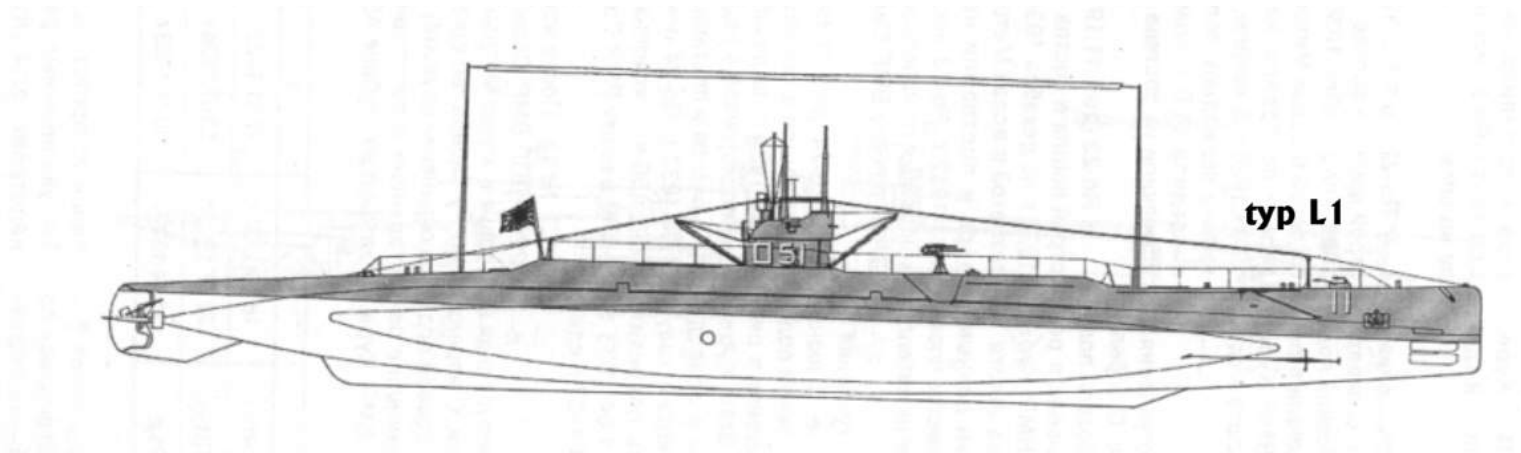
Stępkę położono w październiku 1918 roku w stoczni marynarki w Kure. Zwodowany 14 października 1920 roku. Przekazany do służby 30 czerwca 1921 roku. W roku 1924 przemianowany na RO-15. W lipcu 1924 roku zderzył się ze statkiem rybackim i odniosła lekkie uszkodzenia. W grudniu 1929 roku przeniesiony do rezerwy. We wrześniu 1931 roku skreślony z listy floty i do listopada 1939 roku użytkowany jako hulk. Pocięty na złom w końcu 1939 roku.

Dane techniczne

wyporność	755/1050 ton
długość	70,1 m
szerokość	6,1 m
zanurzenie	3,6 m
napęd	2 silniki wysokoprężne 2600KM/silniki elektryczne 1200KM 2 śruby
prędkość	17/8 węzłów
zasięg	6000 mil m. przy 10 węzłach/85 mil m. przy 4 węzłach
głębokość zan.	46 m
załoga	45 oficerów i marynarzy
uzbrojenie	6 wyrzutni torped 457 mm (4 dziobowe i 2 rufowe)
zapas torped	10
artyleria	1 działo 76 mm i 1 km

2 okręty podwodne typu L1

Okręty zostały zamówione w ramach programu „Flota 8-4” z roku 1918 i budowane z budżetu 1918/19. Projekt został opracowany przez angielską firmę Vickers na podstawie udanego projektu angielskich okrętów podwodnych typu L. Przewidywano je do ataków na okręty nawodne przeciwnika, niszczenia statków handlowych i prowadzenia dalekiego rozpoznania.



Okręty serii

Nr 25

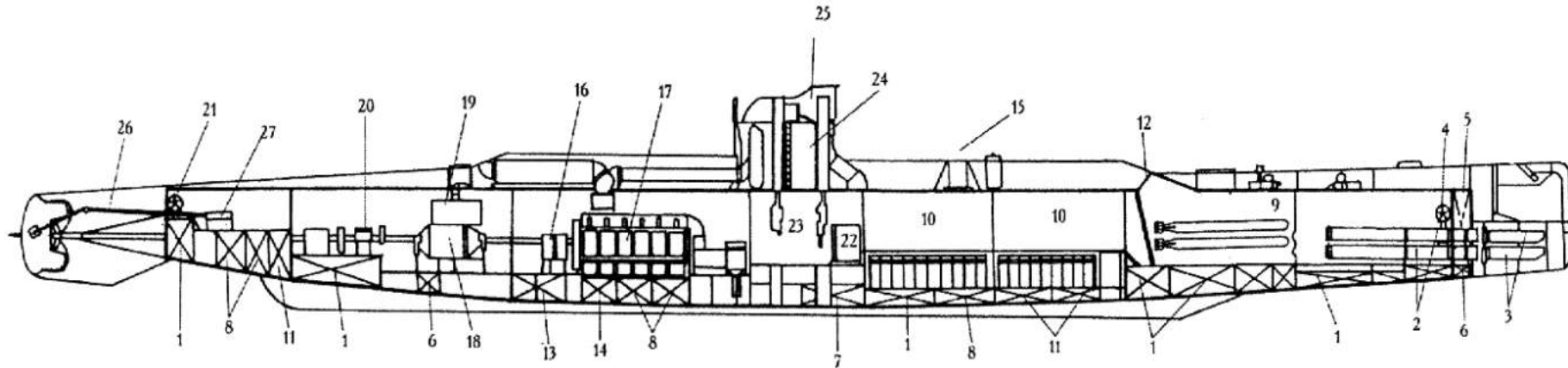
Budowany w stoczni Mitsubishi w Kobe. Stępkę położono w listopadzie 1918 roku. Zwodowana 25 października 1919 roku. Przekazany do służby 30 czerwca 1920 roku. W roku 1924 przemianowany na RO-51. Do grudnia 1930 roku w składzie 17 dywizjonu okrętów podwodnych w Kure, a następnie do 1937 roku w Szkole Okrętów Podwodnych w Kure. 1 kwietnia 1937 roku skreślony z listy floty i oddany na złom (wg innych źródeł złomowany w 1940 roku).

Nr 26

Budowany w stoczni Mitsubishi w Kobe. Stępkę położono w listopadzie 1918 roku. Zwodowany 9 marca 1919 roku. Przekazany do służby 30 listopada 1920 roku. W roku 1924 przemianowany na RO-52. 29 października 1926 roku w wyniku powodzi okręt zatonął w bazie w Kure. Podniesiony w końcu 1926 roku, w remoncie od stycznia do kwietnia 1927 roku. Do grudnia 1930 roku w składzie 17 dywizjonu okrętów podwodnych w Kure, a następnie do 1937 roku w Szkole Okrętów Podwodnych w Kure. 1 kwietnia 1937 roku skreślony z listy floty i oddany na złom.

Przekrój okrętu podwodnego typu L1

- 14. Zbiornik oleju obiegowego
- 15. Działo 76 mm
- 16. Sprzęgło silników
- 17. Silnik wysokoprężny



- 1. Zbiorniki balastu głównego
- 2. Wyrzutnie torpedowe kalibru 457 mm
- 3. Osłony wyrzutni torpedowych
- 4. Punkt sterowania dziobowymi sterami głębokości
- 5. Zbiornik kompensacyjny torped
- 6. Dziobowy zbiornik regulacyjny
- 7. Zbiornik wyrównawczy
- 8. Zbiornik paliwa
- 9. Dziobowy przedział torpedowy
- 10. Przedział akumulatorowy i mieszkalny
- 11. Zbiornik wody pitnej
- 12. Luk załadunku torped
- 13. Zbiornik czystego oleju
- 14. Zbiornik oleju obiegowego
- 15. Działo 76 mm
- 16. Sprzęgło silników
- 17. Silnik wysokoprężny
- 18. Silniki elektryczne
- 19. Tablica sterowania silnikami elektrycznymi
- 20. Łożysko wału
- 21. Punkt kierowania rufowymi sterami głębokości
- 22. Punkt sterowania zbiornikami balastowymi
- 23. Centrala
- 24. Kiosk
- 25. Mostek
- 26. Przekładniki rufowych sterów głębokości
- 27. Maszynka sterowa

Dane techniczne

wyporność	902/1195 ton, standardowa 893 tony
długość	70,6 m
szerokość	7,1 m
zanurzenie	3,9 m
napęd	2 silniki wysokoprężne 2400 KM/silniki elektryczne 1600KM 2 śruby
prędkość	17/8 węzłów
zasięg	5500 mil m. przy 10 węzłach/80 mil m. przy 4 węzłach
głębokość zanurzenia	60 metrów
Autonomiczność	15 dni
załoga	48 oficerów i marynarzy
uzbrojenie	6 wyrzutni torped 457 mm (4 dziobowe i 2 na śródokręciu)
zapas torped	10

4 okręty podwodne typu L2

Okręty zostały zamówione w ramach programu „Flota 8--6” z roku 1918 i budowane z budżetu 1918/19 i 1919/20. Projekt został opracowany przez angielską firmę Vickers. W porównaniu do typu L1 zmianie uległo uzbrojenie – usunięto aparaty torpedowe na śródokręciu. Okręt przewidywano do ataków na okręty nawodne przeciwnika, niszczenia statków handlowych i prowadzenia dalekiego rozpoznania.

Okręty serii

Nr 27

Budowany w stoczni Mitsubishi w Kobe. Stępkę położono w marcu 1919 roku. Zwodowany 6 lipca 1920 roku. Przekazany do służby 10 marca 1921 roku. W roku 1924 przemianowany na RO-53. Do grudnia 1930 roku w składzie 11 dywizjonu okrętów podwodnych w Kure, a następnie do 1937 roku w Szkole Okrętów Podwodnych w Kure. 1 kwietnia 1937 roku skreślony z listy floty i oddany na złom.

Nr 28

Budowany w stoczni Mitsubishi w Kobe. Stępkę położono w marcu 1919 roku. Zwodowany 13 października 1920 roku. Przekazany do służby 10 września 1921 roku. W roku 1924 przemianowany na RO-54. Do grudnia 1930 roku w składzie 11 dywizjonu okrętów podwodnych w Kure, a następnie do 1937 roku w Szkole Okrętów Podwodnych w Kure . 1 kwietnia 1937 roku skreślony z listy floty i oddany na złom.

Nr 29

Budowany w stoczni Mitsubishi w Kobe. Stępkę położono w lutym 1920 roku. Zwodowany 10 lutego 1921 roku. Przekazany do służby 15 listopada 1922 roku. W roku 1924 przemianowany na RO-55. Do grudnia 1930 roku w składzie 11 dywizjonu okrętów podwodnych w Kure, a następnie do 1937 roku w Szkole Okrętów Podwodnych w Kure . 1 kwietnia 1937 roku skreślony z listy floty i oddany na złom.

Nr 30

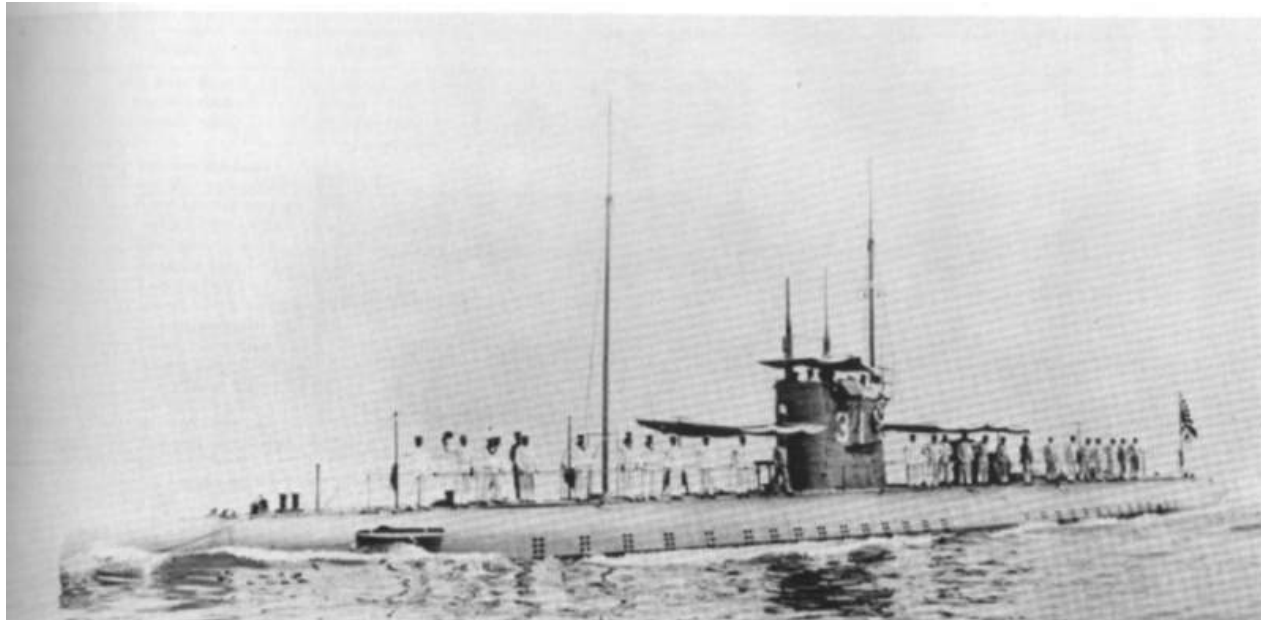
Budowany w stoczni Mitsubishi w Kobe. Stępkę położono w lutym 1920 roku. Zwodowany 11 maja 1921 roku. Przekazany do służby 16 stycznia 1922 roku. W roku 1924 przemianowany na RO-56. Do grudnia 1930 roku w składzie 11 dywizjonu okrętów podwodnych w Kure, a następnie do 1937 roku w Szkole Okrętów Podwodnych w Kure . 1 kwietnia 1937 roku skreślony z listy floty i oddany na złom.

Dane techniczne

wyporność	902/1195 ton, standardowa 893 tony
długość	70,6 m
szerokość	7,1 m
zanurzenie	3,9 m
napęd	2 silniki wysokoprężne 2400KM/silnik elektryczny 1600KM 2 śruby
prędkość	17/8 węzłów
zasięg	5500 mil m. przy 10 węzłach/80 mil m. przy 4 węzłach
głębokość zanurzenia	60 metrów
Autonomiczność	15 dni
załoga	48 oficerów i marynarzy
uzbrojenie	4 wyrzutnie torped 457 mm na dziobie
zapas torped	10

3 okręty podwodne typu F2

Projekt opracowała włoska firma „Fiat-Laurenti” jako ulepszenie typu F1. Zmienione zostały nieco kształty kadłuba dzięki czemu zwiększyła się prędkość nawodna. Minimalnie powiększono też długość. Teoretycznie okręt był przeznaczony do współpracy z zespołami własnych okrętów nawodnych. Okręty tego typu nie były zbyt popularne i zostały dość szybko wycofane ze służby.



Okręty serii

Nr 31

Budowany w stoczni Kawasaki w Kobe. Stępkę położono w styczniu 1920 roku. Wodowany 10 maja 1921 roku. Przekazany do służby 17 lipca 1922 roku. W listopadzie 1924 roku przemianowany na RO-3. Okręt został przydzielony do 28 dywizjonu OP w Sasebo gdzie wraz z głównymi siłami floty ćwiczone współpracę z ciężkimi okrętami artyleryjskimi. Od końca marca do połowy maja 1927 roku operował w składzie pierwszej eskadry OP u wybrzeży Chin z bazy w Tsingtao. 1 kwietnia 1930 roku okręt skreślono z listy floty a następnie złomowano.

Nr 32

Budowany w stoczni Kawasaki w Kobe. Stępkę położono w styczniu 1920 roku. Wodowany 22 czerwca 1921 roku. Przekazany do służby 5 maja 1922 roku. W listopadzie 1924 roku przemianowany na RO-4. Okręt został przydzielony do 28 dywizjonu OP w Sasebo gdzie wraz z głównymi siłami floty ćwiczą współpracę z ciężkimi okrętami artyleryjskimi. Od końca marca do połowy maja 1927 roku operował w składzie pierwszej eskadry OP u wybrzeży Chin z bazy w Tsingtao. 1 kwietnia 1930 roku okręt skreślono z listy floty. Do końca lat trzydziestych wykorzystywany jako hulk a następnie złomowany.

Nr 33

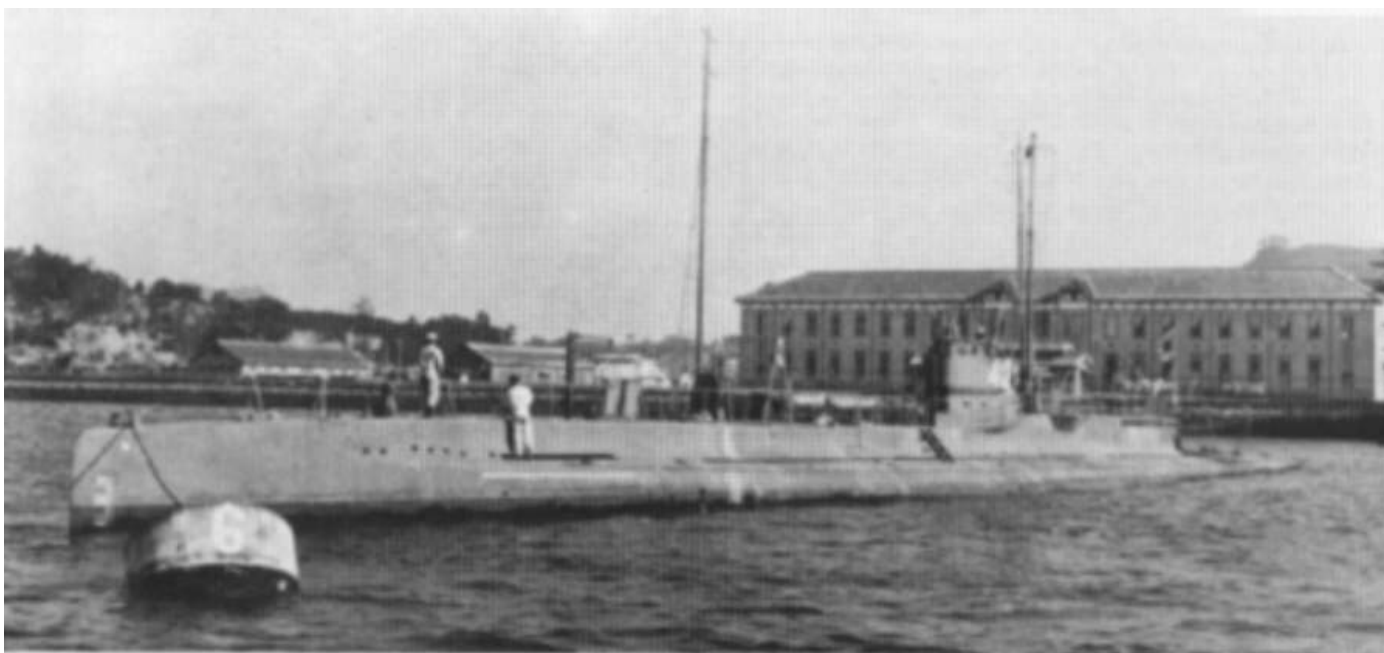
Budowany w stoczni Kawasaki w Kobe. Stępkę położono w styczniu 1920 roku. Wodowany 17 września 1921 roku. Przekazany do służby 9 marca 1922 roku. W listopadzie 1924 roku przemianowany na RO-5. Okręt został przydzielony do 28 dywizjonu OP w Sasebo gdzie wraz z głównymi siłami floty ćwiczą współpracę z ciężkimi okrętami artyleryjskimi. Od końca marca do połowy maja 1927 roku operował w składzie pierwszej eskadry OP u wybrzeży Chin z bazy w Tsingtao. 1 kwietnia 1930 roku okręt skreślono z listy floty. Do końca lat trzydziestych wykorzystywany jako hulk, a następnie złomowany.

Dane techniczne

wyporność	740/1047 ton,
długość	65,5 m
szerokość	6 m
zanurzenie	4 m
napęd	2 silniki wysokoprężne 2600KM/silniki elektryczne 1200KM 2 śruby
prędkość	18/8 węzłów
zasięg	3500 mil m. przy 10 węzłach/75 mil m. przy 4 węzłach
głębokość zanurzenia	30 metrów
Autonomiczność	15 dni
załoga	43 oficerów i marynarzy
uzbrojenie	5 wyrzutni torped 457 mm, 1 karabin maszynowy
zapas torped	8

10 okrętów podwodnych typu K-3

Projekt był ulepszoną wersją projektu K-2. Była to najdłuższa seria okrętów podwodnych zbudowana w Japonii przed wojną. Ogółem zbudowano 10 jednostek tego typu. Część z nich była po raz pierwszy budowana w dwóch nowych stoczniach marynarki wojennej: w Sasebo i w Yokosuka. W pracach nadal brała udział francuska firma „Schneider-Labeuf”. Od projektu K-2 odróżniały się zwiększonym zapasem pływalności, lepszą statecznością i nieco zmienionymi kształtami. Mimo zamówienia długiej serii nie były to okręty zbyt lubiane i nie wytrwały w służbie zbyt długo.



Okręty serii

Nr 34

Stępka położona w czerwcu 1919 roku w stoczni marynarki wojennej w Kure. Wodowany 24 lutego 1921 roku. Przekazany do służby 20

października 1921 roku. Wcielony do 19 Dywizjonu Okrętów podwodnych w Kure. 1 listopada 1924 roku przemianowany na RO-16. W grudniu 1930 roku przeniesiony do rezerwy. 1 września 1931 roku skreślony z listy floty i oddany na złom.

Nr 35

Stępka położona w czerwcu 1919 roku w stoczni marynarki wojennej w Kure. Wodowany 25 marca 1921 roku. Przekazany do służby 15 grudnia 1921 roku. Wcielony do 16 Dywizjonu Okrętów podwodnych w Kure. 1 listopada 1924 roku przemianowany na RO-17. W grudniu 1930 roku przeniesiony do rezerwy. 1 kwietnia 1933 roku skreślony z listy floty i oddany na złom. Rozebrany w 1936 roku.

Nr 36

Stępka położona w czerwcu 1919 roku w stoczni marynarki wojennej w Kure. Wodowany 28 grudnia 1921 roku. Przekazany do służby 15 marca 1922 roku. Wcielony do 16 Dywizjonu Okrętów podwodnych w Kure. 1 listopada 1924 roku przemianowany na RO-18. W grudniu 1930 roku przeniesiony do rezerwy. 1 kwietnia 1931 roku skreślony z listy floty i oddany na złom w kwietniu 1937 roku

Nr 37

Stępka położona w czerwcu 1919 roku w stoczni marynarki wojennej w Kure. Wodowany 22 kwietnia 1921 roku. Przekazany do służby 29 kwietnia 1922 roku. Wcielony do 16 Dywizjonu Okrętów podwodnych w Kure. 1 listopada 1924 roku przemianowany na RO-19. 28 września 1926 roku zderzył się z kutrem rybackim będąc w położeniu podwodnym. Okręt [pogiął] peryskopy i uszkodził kiosk. Kuter zatonął. W grudniu 1930 roku przeniesiony do rezerwy. 1 kwietnia 1933 roku skreślony z listy floty i w 1937 roku oddany na złom.

Nr 38

Stępka położona w styczniu 1919 roku w stoczni marynarki wojennej w Yokosuka. Wodowany 26 października 1920 roku. Przekazany do służby 1 lutego 1922 roku. Wcielony do 19 Dywizjonu Okrętów podwodnych w Kure. 1 listopada 1924 roku przemianowany na RO-20. W grudniu 1930 roku przeniesiony do rezerwy. 1 września 1931 roku skreślony z listy floty i oddany na złom.

Nr 39

Stępka położona w styczniu 1919 roku w stoczni marynarki wojennej w Yokosuka. Wodowany 26 października 1920 roku. Przekazany do służby 1 lutego 1922 roku. Wcielony do 19 Dywizjonu Okrętów podwodnych w Kure. 1 listopada 1924 roku przemianowany na RO-21. W grudniu 1930 roku przeniesiony do rezerwy. 1 września 1931 roku skreślony z listy floty i oddany na złom.

Nr 40

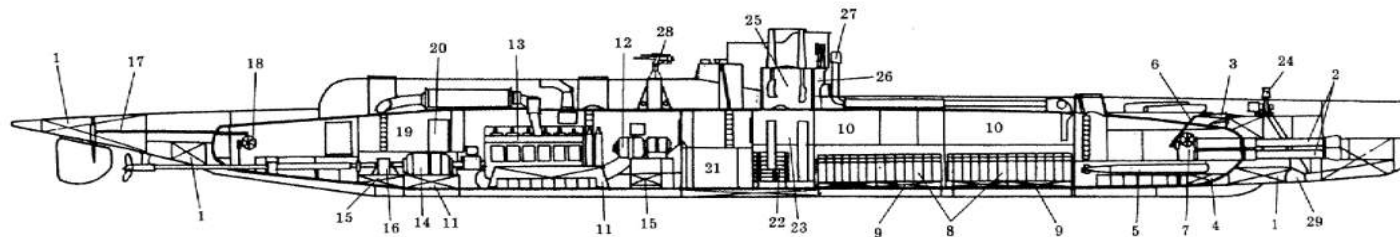
Stępka położona w styczniu 1919 roku w stoczni marynarki wojennej w Yokosuka. Wodowany 15 października 1920 roku. Przekazany do służby 10 października 1922 roku. Wcielony do 19 Dywizjonu Okrętów podwodnych w Kure. 1 listopada 1924 roku przemianowany na RO-22.

19 marca 1926 roku w kanale Uruga zderzyła się z RO-20 uszkodzając cysternę balastową prawej burty. W grudniu 1930 roku przeniesiony do rezerwy. 1 września 1931 roku skreślony z listy floty i oddany na złom.

Nr 41

Stępka położona w kwietniu 1919 roku w stoczni marynarki wojennej w Yokosuka. Wodowany 25 października 1921 roku. Przekazany do służby 28 kwietnia 1923 roku. Wcielony do 22 Dywizjonu Okrętów podwodnych w Sasebo. 1 listopada 1924 roku przemianowany na RO-23. W grudniu 1930 roku przeniesiony do rezerwy. 1 kwietnia 1932 roku skreślony z listy floty i do końca lat trzydziestych użytkowany jako hulk w porcie wojennym Sasebo.

Przekrój okrętu podwodnego typu K-3



- | | |
|---|---------------------------------------|
| 1. Zbiorniki głównego balastu | 16. Sprzęgło |
| 2. Wyrzutnie torpedowe 457 mm | 17. Napęd steru |
| 3. Dziobowe stery głębokości | 18. Punkt kierowania sterami rufowymi |
| 4. System wymiany torped | 19. Przedział elektryczny |
| 5. Zapasowe torpedy | 20. Główna tablica rozdzielcza |
| 6. Napęd dziobowych sterów głębokości | 21. Magazyn żywności |
| 7. Punkt sterowania dziobowymi sterami głębokości | 22. Komora amunicyjna |
| 8. Baterie akumulatorów | 23. Centrala |
| 9. Zbiorniki wody pitnej | 24. Winda kotwiczna |
| 10. Pomieszczenia mieszkalne | 25. Kiosk |
| 11. Zbiorniki paliwa | 26. Punkt sterowania |
| 12. Generator | 27. Tunel wentylacji okrętu |
| 13. Silnik wysokoprężny | 28. Działo 76 mm |
| 14. Silniki elektryczne | 29. Kluza kotwicy |
| 15. Zbiorniki oleju | |