

mountainbook



# GÓRY BUŁGARI



Bezdroża

**ERGO**  
HESTIA

**Autor przewodnika:** Krzysztof Bzowski

W przewodniku wykorzystano też teksty Władysława Jankowa, Grzegorza Petryszaka i Roberta Sendka

**Redaktor prowadzący:** Maciej Żemojtel

**Redakcja:** Nikoletta Kula

**Koordynacja techniczna:** Miron Kokosiński

**Skład:** Dawid Kwoka | DAKA – Studio Graficzne

**Opracowanie map i profilów tras:** Jan Leja

**Źródło danych kartograficznych:** OpenStreetMap.org

**Projekt graficzny serii:** Sabina Suchy

**Projekt okładki:** Ewa Jarocka

**Zdjęcie na okładce:** materiały graficzne zostały wykorzystane za zgodą Shutterstock Images LLC

Wszelkie prawa zastrzeżone. Nieautoryzowane rozpowszechnianie całości lub fragmentu niniejszej publikacji w jakiegokolwiek postaci jest zabronione. Wykonywanie kopii metodą kserograficzną, fotograficzną, a także kopiowanie książki na nośniku filmowym, magnetycznym lub innym powoduje naruszenie praw autorskich niniejszej publikacji.

Wszystkie znaki występujące w tekście są zastrzeżonymi znakami firmowymi bądź towarowymi ich właścicieli.

Autor oraz Helion SA dołożyli wszelkich starań, by zawarte w tej książce informacje były kompletne i rzetelne. Nie biorą jednak żadnej odpowiedzialności ani za ich wykorzystanie, ani za związane z tym ewentualne naruszenie praw patentowych lub autorskich. Autor oraz Helion SA nie ponoszą również żadnej odpowiedzialności za ewentualne szkody wynikłe z wykorzystania informacji zawartych w książce.

Helion SA

ul. Kościuszki 1c, 44-100 Gliwice

tel.: 32 2309863

e-mail: redakcja@bezdroza.pl

księgarnia internetowa: <http://bezdroza.pl>

Drogi Czytelniku!

Jeżeli chcesz ocenić tę książkę, zajrzyj pod adres:

<http://bezdroza.pl/user/opinie/?begbu1>

Możesz tam wpisać swoje uwagi, spostrzeżenia, recenzje.

Wydanie I

ISBN: 978-83-283-7442-3

Copyright © Helion SA, 2021

## Spis treści

O przewodniku.....	7
<b>TURYSTYKA LETNIA W GÓRACH BULGARII</b> .....	9
Topografia gór Bułgarii.....	10
Przyroda i jej ochrona .....	11
Kiedy jechać? .....	15
Informacje o górach – przewodniki, mapy, Internet.....	17
Dojazd w góry .....	19
Zagospodarowanie turystyczne .....	21
Niebezpieczeństwa i pomoc w górach .....	27
Co zabrać?.....	32
<b>WITOSZA</b> .....	33
O regionie.....	34
▲ Torfowiskowe pustkowia Witoszy .....	36
Park Przyrodniczy Witosza.....	44
▲ <sup>2</sup> Ku wodospadom Bojanskiej Reki .....	46
Zabytki bułgarskiej stolicy .....	52
<b>RIŁA</b> .....	55
O regionie.....	56
▲ <sup>3</sup> Przez najwyższe szczyty Riły .....	60
Park Narodowy Riły .....	78

Kup książkę

Poleć książkę

▲ Szybko na Musagę .....	80
▲ Wokół rezerwatu Ibyr .....	88
▲ Nad Straszne Jezioro .....	96
Monastyr Rylski .....	104
▲ Ponad doliną Urdinej Reki na Malowicę .....	110
▲ Nad Siedem Jezior Rylskich .....	120
▲ Ponad Monasteryem Rylskim .....	130
Samokow .....	140
<b>PIRYN</b> .....	143
O regionie .....	144
▲ Wierchami Pirynu z Banska do Mełnika .....	150
Mełnik .....	166
▲ Szybko na Wichren .....	168
▲ Marmurową granią .....	176
Park Narodowy Pirynu .....	184
▲ Wokół masywu Todorin Wrychu .....	186
▲ Szlakiem jezior .....	194
▲ Szczyt czterech dolin .....	202
<b>STARA PŁANINA</b> .....	211
O regionie .....	212
▲ W labiryncie kolorowych skał .....	216
▲ Wodospady Wraczanskiej Płaniny .....	226
Park Narodowy Bałkanów Środkowych .....	234
▲ Urwiska nad Iskyrem .....	236
▲ Rajski wodospad i najwyższy szczyt Starej Płaniny .....	246
Monastyr Trojański .....	256
▲ W czeluści kanionu Starej Reki .....	258
▲ Ku północnym urwiskom Botewa .....	266
Dolina Róż .....	274

<b>RODOPY</b> .....	279
O regionie .....	280
▲ Przez skalne mosty .....	284
Asenowgrad .....	292
▲ W kanionie wodospadów .....	294
Monastyr Baczkowski .....	300
▲ Między dwoma kanionami .....	304
▲ W górę Dewinskiej Reki .....	312
Starożytne budowle Wschodnich Rodopów .....	318
<b>SŁOWNICZEK POLSKO-BULGARSKI</b> .....	322
<b>INDEKS</b> .....	331



▶ Piaskowcowe piramidy nad Melnikiem



[Kup książkę](#)

[Poleć książkę](#)




# Szybko na Wichren


Biała piramida Wichrenu odcina się bardzo wyraźnie w krajobrazie Pirynu. Ten kształtny wierzchołek zbudowany z marmurów jest najwyższym szczytem masywu i drugim szczytem w Bułgarii. Choć jego wierzchołek góruje o prawie 2 km ponad pobliskim Banskim, to dzięki szosie, którą możemy dojechać do schroniska Bynderica lub nawet do schroniska Wichren, wycieczka na szczyt wcale nie jest szczególnie długa. Opisaną poniżej trasę można znacząco skrócić, rozpoczynając wędrówkę właśnie od schroniska Wichren, lecz wycieczka taka jest znacznie mniej interesująca krajoznawczo. Planując zdobywanie góry, lepiej wyruszyć jak najwcześniej rano – zarówno ze względu na warunki pogodowe (nad szczytem szybko tworzą się chmury), jak i w celu uniknięcia tłumów, ponieważ Wichren jest niezwykle popularny wśród turystów. Wycieczka ta może być też częścią dłuższej wędrówki przez Piryn – w połączeniu z *Trasą 10* (zob. s. 150).

 1 dzień  9,8 km  typ: 




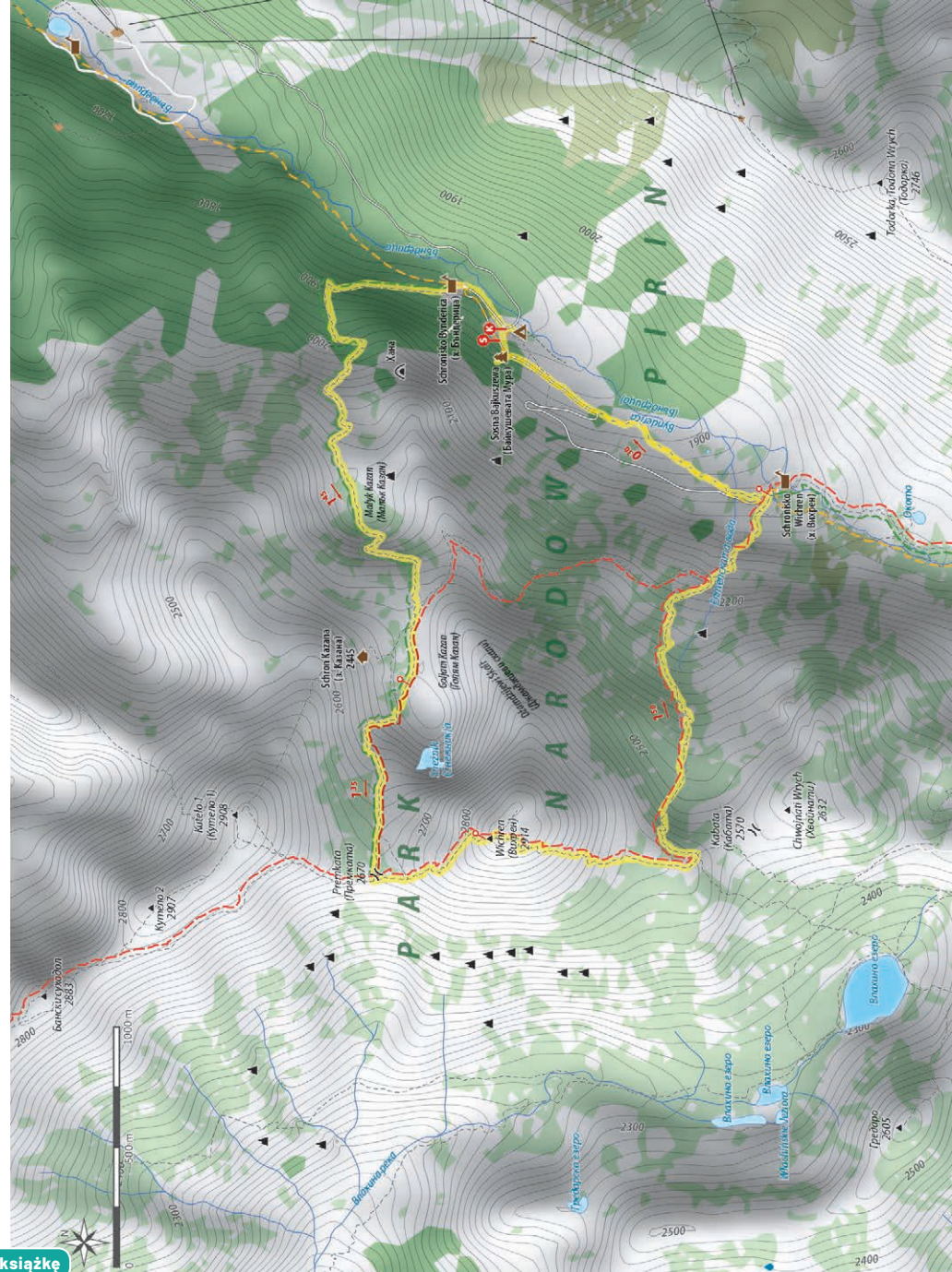
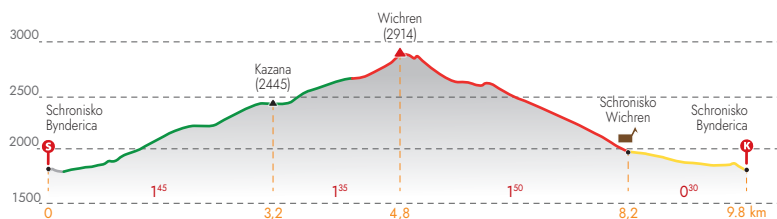
schronisko Bynderica (1810) • Kazana (2445) • Wichren (2914) • schronisko Wichren (1955) • schronisko Bynderica

 1150 m

 5.40 h

 średnia

 możliwość dojazdu mikrobusem z Banska na 1810 m n.p.m.



Kup książkę

Poleć książkę



00.00 h

Wyruszamy z **parkingu** w pobliżu schroniska Bynderica (хижа Бъндерица) przy asfaltowej szosie z Banska do schroniska Wichren. To charakterystyczne miejsce, w którym droga, przebiegająca do tej pory trawersem wysoko po wschodnich zboczach doliny, u stóp grzbietu Todorki, dociera na polanę przy górnej granicy lasu, gdzie długim łukiem przekracza płaskie dno U-kształtnej doliny, by skierować się na zbocze po zachodniej stronie, u stóp wschodniego ramienia Wichrenu. Oprócz parkingu jest tu sezonowa restauracja oraz zajmujące łąkę powyżej duże pole namiotowe (bez jakichkolwiek udogodnień).

Ruszamy na razie asfaltem w górę – szosa wiedzie tu zakosem na północ do serpentyny, na której opuszczamy asfalt, kierując się prosto na kolejną polanę z widocznym już dużym budynkiem **schroniska Bynderica** (1810). Pierwsze schronisko zbudowane tu w latach 20. ubiegłego wieku. Prócz głównego gmachu jest tu mniejszy, parterowy pawilon z pokojami gościnnymi. W schronisku można się posilić (ale poza sezonem tylko w weekendy), w pobliżu znajduje się studnia z wodą – kolejne miejsce, gdzie można się napić, znajduje się dopiero nisko na zejściu ponad schroniskiem Wichren!

Ze schroniska Bynderica wyruszamy szlakiem zielonym, czyli ścieżką wchodzącą w las powyżej budynku. Początkowo zdobywamy wysokość, następnie trawersujemy stok, cały czas idąc sosnowym, wysokogórskim borem, w którym rosną przede wszystkim majestatycznie wyglądające sosny bośniackie. Las wraz z wysokością stopniowo się przerzedza. Mamy za sobą mały grzbiecik i znajdujemy się u wejścia do niewielkiej, bocznej dolinki Meczki Doł (Мечи дол). Jest ona zwrócona ku wschodowi w ten sposób, że słońce

rzadko do niej zagląda, przez co jest bardzo chłodna. Jak przystało na tereny zbudowane ze skał węglanowych (to już strefa marmurów budujących najwyższe szczyty Pirynu) i podlegające procesom krasowym: na dnie dolinki nie ma potoku, gdyż cała woda wnika w system podziemnych szczelin i jaskiń.

Idąc dalej do góry, przechodzimy przez piętro kosodrzewiny, której nie ma tu wiele. W pobliżu na stromym progu widać skały wygładzone przez lodowiec. Wkrótce pokonujemy próg morenowy, wydostając się do urokliwej, trawiastej, zupełnie płaskiej kotlinki, otoczonej stromymi zboczami górskimi. To dawny cyrk lodowcowy Małyk Kazan. Przecinamy jego dno, by dostać się do widocznego już kolejnego stromego progu doliny. Tym razem ścieżka pnie się zakosami pośród skałek i traw, a do pokonania mamy blisko 200 m w pionie.



01.45 h

Poprzez zawałoną głazami przerwę w wale morenowym dostajemy się do górnego piętra doliny, czyli kolejnego cyrku polodowcowego, zwanego **Goljam Kazan** (Голям Казан). Tu znajduje się skrzyżowanie z czerwonym szlakiem, docierającym poprzez grzbiec wschodniego ramienia Wichrenu od schroniska Wichren. Miejsce to jest zwane Kazanite.

Otoczenie kotła Goljam Kazan nie jest już tak pełne zieleni jak poprzednie – tu dno zaścietają rumowiska głazów, ponad którymi góruje 400-metrowa północno-wschodnia ściana Wichrenu (zob. ramka, s. 172). Wyraźnie widać na niej uwarstwienie budujących górę skał marmurowych. Surowy klimat najczęściej ukrytej przed słońcem kotliny sprawia, że pod ścianą przez całe lato utrzymuje się płat wiecznego śniegu, zwany Sneżnik. Po lewej nad Goljam Kazan wyrasta groźna, postrzępiona



► Skalny próg cyrku Goljam Kazan ponad Małyk Kazanem

grań Dżamdzijewi Skali. Po prawej stronie natomiast, w pewnej odległości od szlaku, na skalnym progu stoi górski schron Kazana (2445) – drewniany barak dla 4–5 osób. Wolno z niego korzystać tylko w wyjątkowych sytuacjach. Ponad nim piętrzy się wysoki, lecz głównie trawiasty południowy stok drugiego co do wysokości szczytu Pirynu, Kutelo.

Idziemy dnem Goljam Kazana. W głębi kotła podchodzimy kilkoma bardzo stromymi zakosami po osuwających się drobnych kamykach na próg jeszcze wyżej położonego zagłębienia, by już trawiastym terenem wydostać się na główny grzbiec gór.



02.40 h

Jesteśmy na **przełęczy Premkata** (Премката, 2670) między Wichrenem a Kutelo. Co ciekawe, tuż poniżej niej opuściliśmy strefę skał marmurowych, a w tym miejscu znów stąpamy po skałach krystalicznego trzonu Pirynu. Na przełęczy spotykamy główny – znakowany

na czerwono – szlak Pirynu, który w prawo prowadzi do schronu Konczeto i schroniska Jaworow (zob. *Trasa 12*, s. 176).

Skręcamy w lewo i za czerwonymi oznaczeniami stromo podchodzimy ku szczytowi. Linia grzbietu ginie tu w szerokiej płaszczyźnie północno-zachodniego zbocza Wichrenu. Niedługo znikają trawy, a ścieżka pnie się ku górze po nagiej, mocno skrasowiałej skale marmurowej, która po deszczu staje się bardzo śliska i niebezpieczna. Wkrótce pojawiają się łańcuchy, umocowane wzdłuż rynn skalnej, którą podchodzimy. Przydają się one tylko, gdy jest ślisko, ale doskonale ułatwiają orientację w razie braku widoczności – jest to tym ważniejsze, że odbijając za mocno w lewo, można znaleźć się ponad potężną północno-wschodnią ścianą Wichrenu.



03.20 h

Wreszcie szlak osiąga krótki grzbiec szczytowy i po chwili wychodzimy na wierzchołek **Wichrenu**





## W ŚCIANIE WICHRENU

Choć najwyższy szczyt Pirynu można łatwo zdobyć, podchodząc bez jakichkolwiek trudności od południa, i tylko nieco trudniej od północy głównym grzbieciem, to już jego północno-wschodnie urwiska to nieprzystępna, krucha i niebezpieczna ściana, która opada 400-metrowym marmurowym murem na dno kotła Gołjam Kazan. To trudne wyzwanie wspinaczkowe, szczególnie w dolnej, najbardziej stromej części ściany. Wytyczono tu jedenaście głównych dróg (i wiele wariantów) wspinaczkowych. Jako pierwsi mieli się tu wspiąć dwaj niemieccy alpinści w 1934 r., choć ich przejście przez wielu jest kwestionowane. Na pewno natomiast rok później przeszli ścianą aż na sam szczyt bułgarscy wspinacze Ljuben Telczerow i Bożidar Stoiczkow.

(Вихрен, 2914). Na szczycie zwykle spotkamy wiele osób, ale nie brak tu miejsca, choć trudno usiąść na kamieniach i ostrych skałach. Rozciąga się stąd wspaniała panorama: na północy widać szczyt Kutelo, dalej ku północnemu wschodowi otwiera się szeroka kotlina Razložka z zabudowaniami Banska, zamknięta na północy linią wierzchów Riły. Na wschodzie za doliną Byndericy wyrasta masyw Todorin Wrychu. Od południowego wschodu w morzu szczytów wyróżnia się wysokością odległa Kamenica. Natomiast poniżej szczytu Wichrenu, od strony zachodniej, ciągnie się Dolina Włachińska z Włachińskimi Jeziorami.

Z wierzchołka schodzimy szlakiem czerwonym w kierunku południowym. Ścieżka jest tu bardzo stroma i miejscami biegnie zakosami, ale teren jest już trawiasty, choć trzeba uważać na fragmenty, gdzie w wyniku znacznego

ruchu turystycznego cienka warstwa gleby została zupełnie zdarta – tam nieprzyjemne śliskie żwirki mogą być przyczyną upadku.

**04.00 h**

Po dłuższym marszu w dół teren wypłaszcza się, po pokonaniu niewielkiego garbu znajdujemy się nieco powyżej **przełęczy Kabata** (Кабата, inaczej Wichrenski Preslap, 2570) między Wichrenem a Chwojnatim Wrychem. Znów jesteśmy poza strefą marmurową Pirynu. Przed osiągnięciem najniższego punktu przełęczy szlak skręca w lewo, w kierunku wschodnim, opuszczając grzbiet. Stąd wychodzą też nieznakowane ścieżki na Chwojnatę Wrych i do Jezior Włachińskich,

doskonale zresztą widocznych w dolinie po prawej, zachodniej stronie grzbietu.

Schodzimy lewą stroną dolinki Izgorjałata Baczija po kamienisto-trawiastym zboczu południowym poniżej postrzępionych skał Dżamdżijewi. Z progu doliny widzimy, że czeka nas jeszcze bardzo długie zejście – na początek stromo ku widocznemu wyraźnie pagórowi, obok którego szlak przechodzi po lewej stronie; warto jednak wejść ścieżką na jego szczyt, gdyż rozciągają się stąd piękne widoki na otoczenie doliny Byndericy. Poniżej na stromym zejściu po ok. 20 min w lewo odbija szlak (także czerwony) prowadzący przez Kazanite do schronu Kazana, my natomiast idziemy w prawo, obniżając się w kierunku

dna dolinki. Zejście jest tu miejscami bardzo strome i nieprzyjemne, prowadząc po osuwających się kamieniach. Przecinamy potok i, mając go po lewej stronie, schodzimy na dół poprzez kosówkę aż do schroniska.

**05.10 h**

**Schronisko Wichren** (хижа Вихрен, 1955) położone jest w górnej części doliny Byndericy, na końcu drogi asfaltowej z Banska, która otwarta jest dla normalnego ruchu samochodowego. W schronisku są stołówka turystyczna i czynna w sezonie restauracja oraz liczne miejsca noclegowe. Jest też parking na kilka samochodów, ale w okolicy nie wolno biwakować. Ze schroniska wychodzą liczne

▶ Na szczycie Wichrenu



Kup książkę

Poleć książkę



## GÓRSKIE SOSNY


Powyżej szosy od Byndericy do schroniska Wichren drewniane schodki prowadzą ku pniu imponującego drzewa – to liczący ok. 1300 lat okaz sosny bośniackiej, zwany Bajkuszewata Mura. Rośnie ona na wysokości przeszło 1930 m n.p.m. Przy obwodzie aż 7,8 m osiąga wysokość 26 m. To wspaniałe drzewo jest przedstawicielem gatunku często występującego w wysokich górach Półwyspu Bałkańskiego – sosny bośniackiej (*Pinus heldreichii* lub *Pinus leucodermis*), zwanej też sosną dalmatyńską, a w Bułgarii sosną czarną – czarna mura. Rosną one naturalnie na wysokościach 900–2500 m, najczęściej na skałach wapiennych (a więc i w Pirynie w marmurowym masywie Wichrenu). Są niestłuchanie odporne na mrozy, susze i wiatry; mają tak małe wymagania glebowe, że czasem rosną w miejscach wręcz niewiarygodnych, jak niewielkie szczeliny skalne na pionowych urwiskach. Ich pokrój kojarzyć nam się może z wysokogórskimi sosnami znanymi z Tatr – limbami. Faktycznie jednak różnią się wyraźnie – choćby tym, że u sosny bośniackiej igły zebrane są na krótkopędach po dwie, u limby zaś po pięć. Za to po pięć igieł mają inne, również występujące w Bułgarii górskie drzewa – sosny rumelijskie (*Pinus peuce*). Są one też czasem nazywane sosnami macedońskimi, a Bułgarzy mówią o nich „sosna biała” (bjala mura). Także i one potrafią rosnąć na bardzo ubogich glebach, w trudnych wysokogórskich warunkach na wysokościach nawet 2300 m n.p.m., ale w przeciwieństwie do sosny bośniackiej nie lubią wapiennego podłoża. Te piękne drzewa poza Bułgarią występują jeszcze tylko w kilku innych krajach bałkańskich, wyłącznie w najwyższych górach.



szlaki: żółty do schroniska Jane Sandanski, a wraz z nim na przełęcz Bynderiszka Porta wiedzie niebieski szlak do schroniska Sinanica. Drugą stroną potoku biegną szlaki czerwony do schronu Tewno Ezero (zob. Trasa 10, s. 150) i zielony do schroniska Demjanica (zob. Trasa 12, s. 176).

By wrócić do parkingu przy schronisku Bynderica, nie musimy iść asfaltem – wystarczy po kilkudziesięciu metrach od schroniska opuścić drogę, schodząc w skos w prawo ścieżką pomiędzy krzewy kosodrzewiny. Prowadzi tędy żółty szlak (którym da się zejść aż do Banska). Wędrujemy poprzez trawiaste polanki pośród zarośli kosodrzewiny na szerokim dnie U-kształtnej doliny, mijając kępy aromatycznych ziółorośli. Wokół pojawiają się coraz liczniejsze okazy sosen. Nieco dalej od szlaku widać głęboko wcięte w dolinne dno koryto potoku, który toruje sobie drogę pośród utworów moreny

dennej. Po lewej ponad stromym zboczem górują białe, dolomitowe skały Dżamdżiwii na wschodnim ramieniu Wichrenu, zaś po prawej pocięte licznymi żlebami stoki Todorin Wrychu. Przechodzimy przez liczne pagórki i nierówności moreny dennej: osadów pozostawionych przez jezor wielkiego lodowca w okresie zlodowaceń. W końcu szlakiem przechodzimy przez zagajnik wyjątkowo potężnych sosen prosto na serpentyne szosy. Teraz trzeba już iść asfaltem. Niedługo potem można z małej polany skierować się w lewo do imponującej **Sosny Bajkuszewa** (Bajkuszewata Mura, zob. ramka).

 05.40 h Niemal naprzeciwko ścieżki do tego ciekawego pomnika przyrody można zejść po schodach i ścieżką na skrót, ścinając kolejny zakos szosy, wprost do **parkingu**, na którym zaczynaliśmy wędrowkę.



## INFORMACJE PRAKTYCZNE

### DOJAZD

Do Banska, odległego od Sofii o 160 km, dojechać można autobusem – kilka bezpośrednich kursów dziennie z głównego dworca autobusowego, a znacznie więcej z dworca Owcza Kupeł.

Bansko ma również połączenie kolejowe, jednak podróż z Sofii wymaga przesiadki i zajmuje co najmniej 7 godzin, ponieważ od Septemwri jedzie się do Banska powolną, górską trasą wąskotorową przez Welingrad i Jundofę. Linia kolejowa jest piękna krajobrazowo, ale bardzo kręta. W przeciwną stronę z Banska pociągi jeżdżą tylko do końca trasy w pobliskim Dobriniszte.

Istnieje możliwość dojazdu aż do schroniska Bynderica (samochodem osobowym nawet do schroniska Wichren), dokąd docierają mikrobusy z dworca autobusowego w Bansku.

### NOCLEGI

Bansko to największa w Bułgarii stacja narciarska, dlatego nie ma tu żadnego problemu ze znalezieniem noclegu. Przenocować można również w górach: **schronisko Bynderica** (хижа Бъндерица, tel. +359 878688135, 889553505); **schronisko Wichren** (хижа Вихрен, tel. +359 889834277).

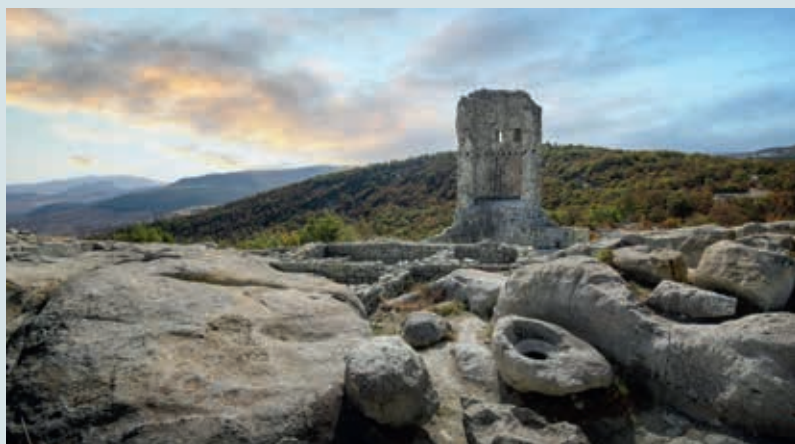


# Starożytne budowle Wschodnich Rodopów

Wschodnie Rodopy nie przyciągają tak wielu turystów jak zachodnia część gór. Próżno szukać tu równie pięknych górskich krajobrazów czy znakowanych szlaków do dłuższych wycieczek. Dlatego też zagląda tu znacznie mniej osób, tymczasem można i tu zobaczyć oryginalne i piękne miejsca oraz malownicze pejzaże. Należą do nich przede wszystkim pozostałości osad, grobowców i sanktuariów starożytnych, zakładanych przez zamieszkujące te tereny plemiona trackie. Dwa bardzo ważne stanowiska archeologiczne znajdują się w pobliżu miasta Kyrdzali, nad rzeką Arda.

Udając się w kierunku północno-wschodnim, ok. 15 km od Kyrdzali i 6 km od wsi Perperek (Перперек), na skalistym wzgórzu ponad doliną niewielkiej rzeki napotkamy ruiny twierdzy **Perperikon**

► Ruiny twierdzy Perperikon



(Перперикон), niegdyś najpotężniejszej fortecy w regionie. W XIII–XIV stuleciu w tym umocnionym grodzie mieściła się siedziba arcybiskupa. Twierdza kilkakrotnie przechodziła z rąk do rąk, jej władcami na przemian byli Bułgarzy i Bizantyjczycy. Podczas tureckiego podboju obrońcy twierdzy stawiali silny opór i dlatego po jej zdobyciu została wycięta w pień, a sama twierdza zburzona. Jednak początki osadnictwa w tym miejscu są wielokrotnie starsze, osiedla istniały tu od niepamiętnych czasów. Prawdopodobnie mieściło się tu ważne sanktuarium kultu Dionizosa. Ze stojącą tu ongiś tracką świątynią związana jest starożytna legenda, która głosi, że właśnie tutaj kaptani przepowiedzieli Aleksandrowi Wielkiemu jego los – podobój świata i śmierć w wieku 33 lat.



► Pozostałości starożytnego miasta

W całym kompleksie da się wyróżnić cztery części: akropol, czyli fortecę na najwyższym wzgórzu, z murami o grubości prawie 3 m, kompleks świątynny poświęcony Dionizosowi oraz południowe i północne przedmieścia. Kres starożytnemu miastu, kwitącemu w epoce rzymskiej w I-IV w. położyły najazdy Gotów w 378 r., a następnie Słowian dwa stulecia później.

Z kolei 25 km na południowy wschód od Kyrdzali, w pobliżu wsi Tatuł (Татун), znajduje się jeden z największych bułgarskich megalitów, na którego szczycie wznosi się trackie sanktuarium z V w. p.n.e. Świątynia to w istocie olbrzymi skalny maszy z przeciętą piramidą na wierzchołku. Obiekt składa się z dwóch sarkofagów, prostokątnego ołtarza oraz trzymetrowej studni. Maszy uległ częściowemu uszkodzeniu podczas trzęsienia ziemi w XIII w. p.n.e., stąd też przepołowiona piramida. Legenda głosi,

że w tej kamiennej świątyni urodził się sam Orfeusz, dlatego też sanktuarium nazywane jest „świątynią Orfeusza”. W 2011 r. obiekt został wpisany na listę „10 Cudów Bułgarii”.

Okolice Kyrdzali znane są też z intrygujących naturalnych formacji skalnych: koło miejscowości Zimzelen znajdują się zgrupowania oryginalnych, niemal śnieżnobiałych skałek, a czasem również zaskakująco kolorowych, przypominających postacie ludzkie – i dlatego nazywanych **Kamienne Wesele** (Kamenna Swatba, Каменна сватба). Są one efektem działania erozji na wulkaniczne tufy sprzed 50 milionów lat. Kolejne ciekawe formy przyjmują białe i różowawe skały tufowe znajdujące się przy szosie kilka kilometrów na północ od wsi Beli Plast. Swą nazwę – **Kamienne Grzyby** (Kamenni Grybi, Камenni гъби) – przyjęły oczywiście od przypominających grzyby kształtów.





**Kup książkę**

**Poleć książkę**

**Oceń książkę**



**Księgarnia internetowa**



**Lubię to!  
Nasza społeczność**

# PROGRAM PARTNERSKI

— GRUPY HELION —



- 1. ZAREJESTRUJ SIĘ**
- 2. PREZENTUJ KSIĄŻKI**
- 3. ZBIERAJ PROWIZJĘ**

Zmień swoją stronę WWW w działający bankomat!

**Dowiedz się więcej i dołącz już dzisiaj!**

<http://program-partnerski.helion.pl>







# GÓRY BUŁGARII

Góry Bułgarii to dla turystów z Polski kraina wciąż słabo znana i rzadko odwiedzana. Tym bardziej warto przyrzeć się im bliżej. Położone „za Dunajem” należą już do rozległego systemu gór bałkańskich, reprezentowanego tu przez długie pasmo Bałkanu oraz część potężnego Masywu Rodopskiego. Niniejszy przewodnik to pierwsza w polskiej literaturze turystycznej publikacja przybliżająca najciekawsze zakątki gór Bułgarii. Poprowadzi on czytelnika przez bezkresne hale grzbietowe Starej Planiny i Witoszy, polodowcowe pustkowia Rity, skalne granie Pirynu i ostępy Rodopów. Górskie wrażenia najwyższej próby gwarantowane!



OPISY ATRAKCJI  
KRAJOZNAWCZYCH



PROPOZYCJE  
WYCIECZEK



PROFILE  
WYSOKOŚCI



SZCZEGÓŁOWE  
MAPY



SŁOWNICZEK  
POLSKO-BUŁGARSKI



Księgarnia internetowa:  
<http://bezdroza.pl>



Zamówienia telefoniczne:  
**0 801 339900**  
**0 601 339900**

 **Bezdroża**

Sprawdź najnowsze promocje:  
• <http://bezdroza.pl/promocje>  
Przewodniki najchętniej czytane  
• <http://bezdroza.pl/bestsellery>  
Zamów informator podróżniczy:  
• <http://bezdroza.pl/newsletter>

Helion SA  
ul. Kosciuszki 1c, 44-100 Gliwice  
tel.: 32 230 98 63  
e-mail: [bezdroza@bezdroza.pl](mailto:bezdroza@bezdroza.pl)  
<http://bezdroza.pl>

ebook dostępny na:

**ebookpoint**



ISBN 978-83-283-7442-3



9 788328 374423

cena: 69,90 zł