

# INSTALACJA I KONFIGURACJA SERWERA WYDRUKU

ROZDZIAŁ

11

```
elif _operation == "MIRROR_Y":  
    mirror_mod.use_x = False  
    mirror_mod.use_y = True  
    mirror_mod.use_z = False  
elif _operation == "MIRROR_Z":  
    mirror_mod.use_x = False  
    mirror_mod.use_y = False  
    mirror_mod.use_z = True
```

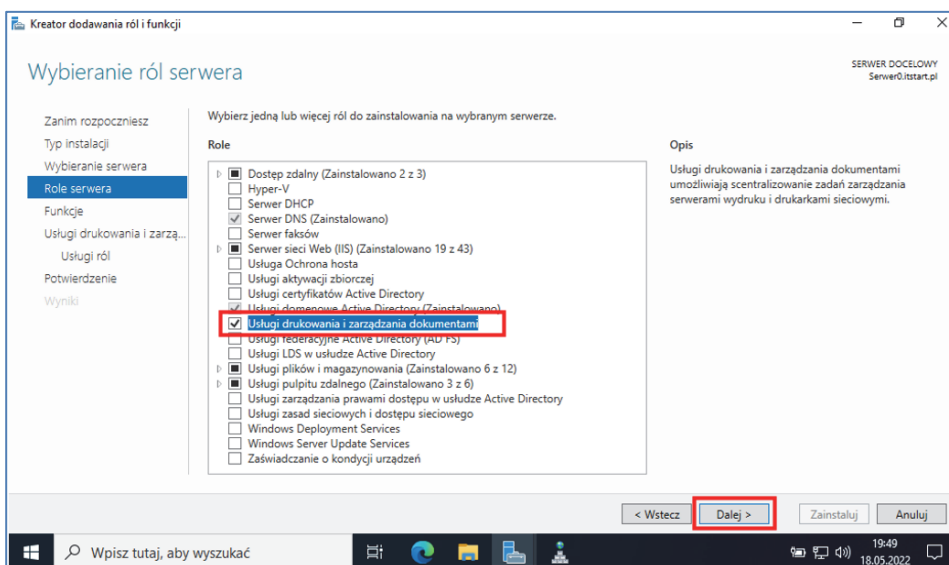
```
#selection at the end -add back the dese  
mirror_ob.select= 1  
modifier_ob.select=1  
bpy.context.scene.objects.active = modifier_o  
print("Selected" + str(modifier_ob)) # modifi  
#mirror_ob.select = 0  
time = bpy.context.selected_objects[0]  
bpy.data.objects[time.name].select = 1
```



## 11 Instalacja i konfiguracja serwera wydruku

### 11.1 Konfiguracja na Windows Serwer 2022

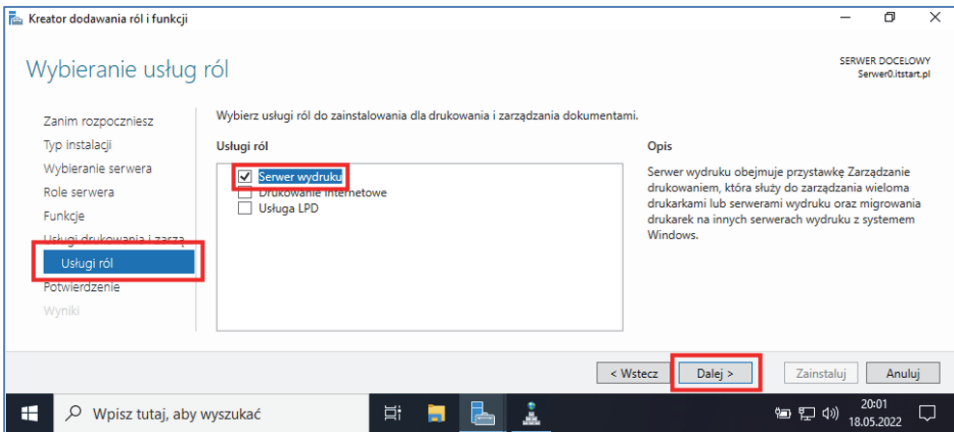
Na początku instalujemy rolę serwera o nazwie “Usługi drukowania i zarządzania dokumentami”, nie potrzebujemy żadnych dodatkowych funkcji aby zapewnić poprawność działania.



Rysunek 11.1 Dodawanie nowej roli serwera

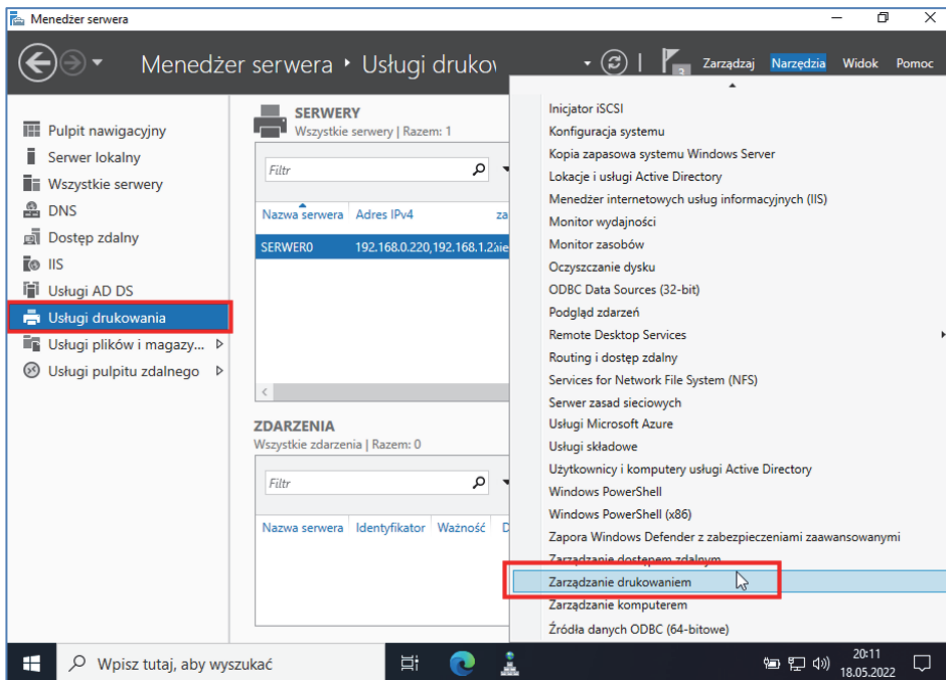
Serwer wydruku posiada dodatkowe opcje, które podczas instalacji można wybrać, w książce będzie użyta tylko pierwsza zaznaczona. Po wybraniu odpowiednich dla nas pod usług możemy zacząć instalację.

## Instalacja i konfiguracja serwera wydruku



Rysunek 11.2 Dodawanie usługi do roli serwera

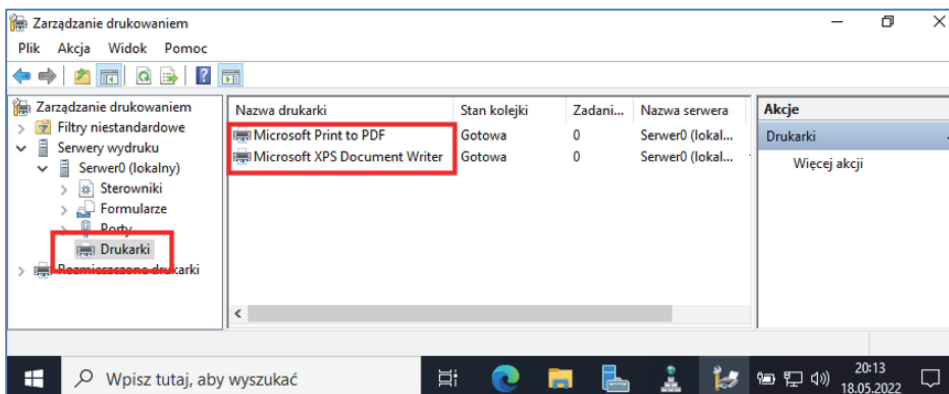
Po instalacji zostanie utworzona nowa zakładka w pulpicie nawigacyjnym w menedżerze serwera, w niej będziemy mogli sprawdzić obecny stan usługi razem ze zdarzeniami. Jednakże aby skonfigurować nowe drukarki w naszej usłudze musimy wejść w **“Narzędzia”** i wybrać **“Zarządzanie drukowaniem”**.



Rysunek 11.3 Widok pasku „Narzędzia” po dodaniu nowej roli serwera

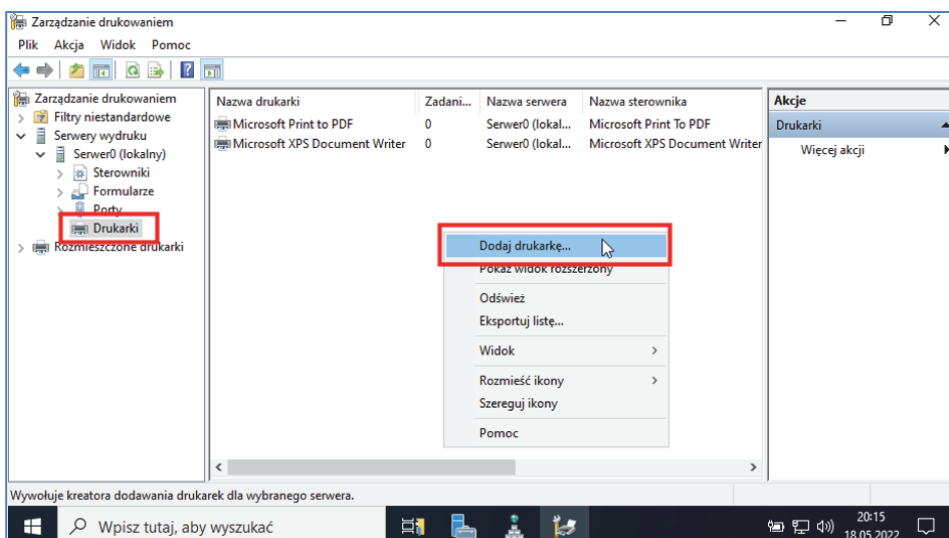
## Instalacja i konfiguracja serwera wydruku

W nowym oknie rozwijamy listę, klikamy na **“Serwer wydruku”**. dalej na naszą nazwę serwera i na końcu na **“Drukarki”**, możemy zobaczyć obecnie dodane drukarki, są to dwa podstawowe sterowniki Microsoft-u.



Rysunek 11.4 Widok okna obecnie dodanych drukarek

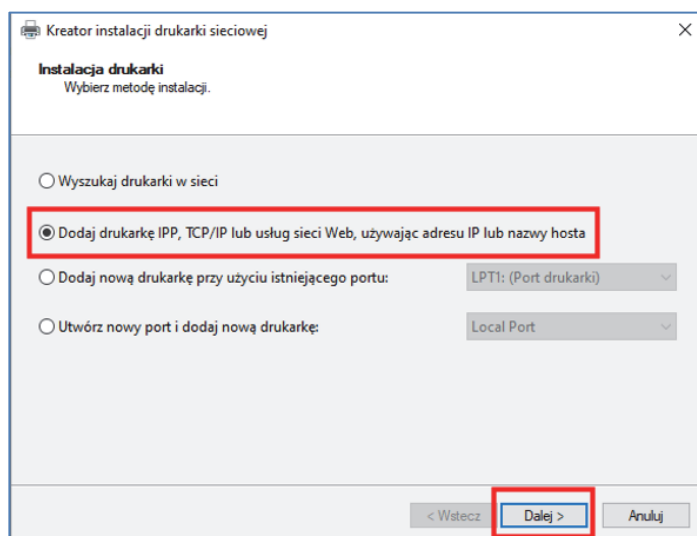
Aby dodać jakąś nową drukarkę możemy klikamy prawym przyciskiem na zakładkę **“Drukarki”** bądź na puste pole listy naszych drukarek, wybieramy opcję **“Dodaj drukarkę”**.



Rysunek 11.5 Opcja dodawania nowej drukarki

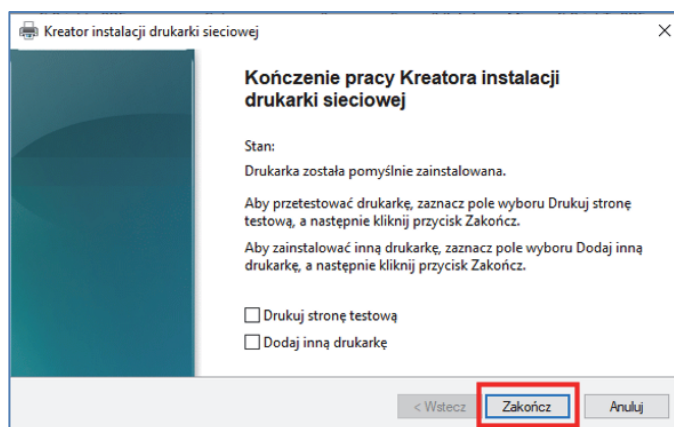
## Instalacja i konfiguracja serwera wydruku

W nowym oknie kreatora wybieramy opcję dzięki której możemy najszybciej wyszukać naszą drukarkę, w przypadku książki jest to adres IP.



Rysunek 11.6 Kreator instalacji drukarki

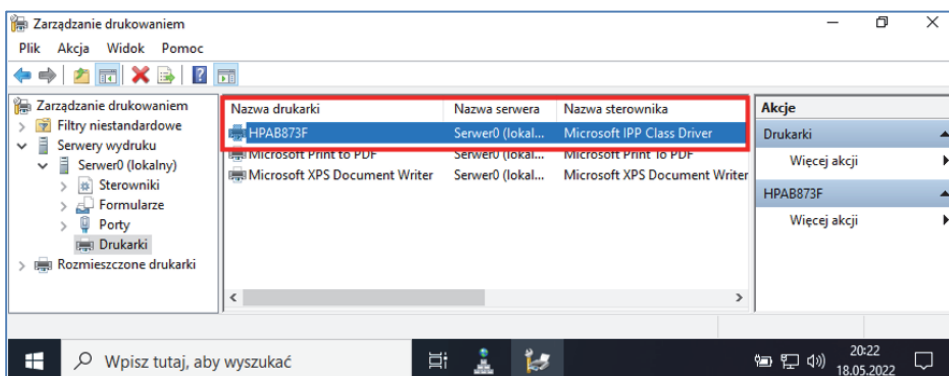
Po dodaniu wszystkich informacji w wybranej opcji dodawania, połączenie zostanie sprawdzone z drukarką, jeżeli będzie zakończone sukcesem zobaczymy okno zakończenia konfiguracji. W końcowym oknie możemy także wybrać opcję aby wydrukować stronę testową lub dodać inną drukarkę.



Rysunek 11.7 Okno końcowe kreatora instalacji drukarki

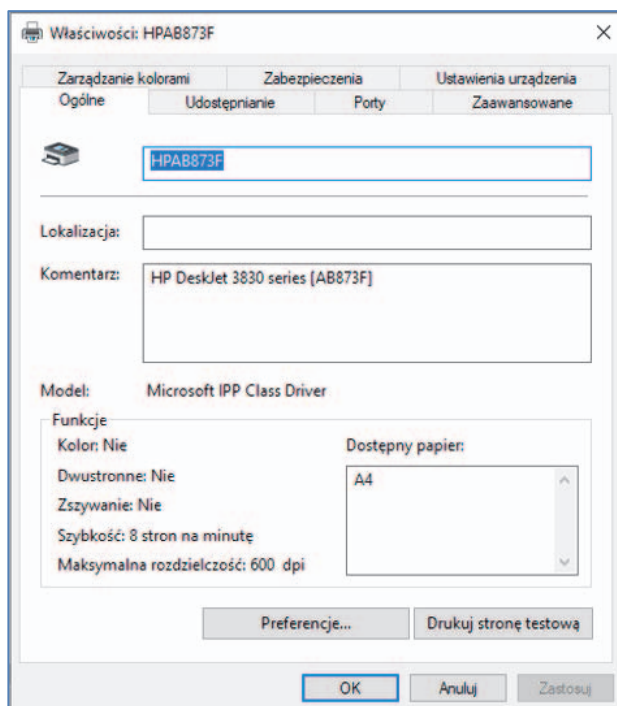
## Instalacja i konfiguracja serwera wydruku

Po udanym dodaniu drukarki, jesteśmy ją w stanie zobaczyć na liście drukarek dodanych do usługi.



**Rysunek 11.8** Zaktualizowany widok drukarek dodanych do usługi

Każdej drukarce można zmienić jej właściwości, robimy to poprzez kliknięcie prawym przyciskiem na naszą drukarkę i wybraniem **“Właściwości”**.

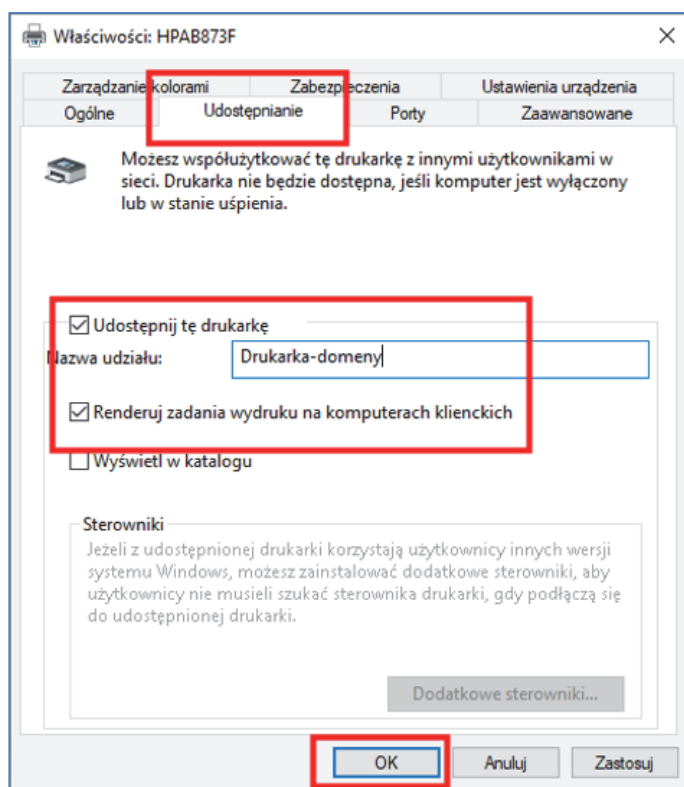


**Rysunek 11.9** Zakładka „Ogólne” we właściwościach drukarki

Możemy tutaj ograniczać dostęp oraz zmieniać specyficzne zasady użytku.

## Instalacja i konfiguracja serwera wydruku

Jedną w właściwości którą warto skonfigurować na samym początku jest udostępnianie, robimy to w celu ułatwienia połączenia z klienta do drukarki. Dzięki temu ustawieniu będziemy mogli połączyć się z drukarką jak z folderem podczas łączenia do NFS bądź SMB. Domyślnie ta opcja jest wyłączona, aby ją zmienić wchodzimy w zakładkę “**Udostępnianie**” i zaznaczamy pole wyboru. W tym miejscu możemy także zmienić nazwę naszego udziału oraz pewne jego opcje.



**Rysunek 11.10** Zakładka „Udostępnianie” we właściwościach drukarki  
Po wybraniu naszych ustawień klikamy “Zastosuj”.



### 11.2 Konfiguracja na Ubuntu Server

Aby zainstalować serwer CUPS używamy komendy:

```
sudo apt install cups
```

Po zainstalowaniu serwera konfiguracja znajduje się w pliku

```
/etc/cups/cupsd.conf
```

Po otwarciu go w edytorze widzimy, że serwer nasłuchuje tylko na połączenia z lokalnej maszyny. Aby to zmienić dodajemy następną linijkę z adresem na którym CUPS ma nasłuchiwać na połączenia.

```
Listen localhost:631
```

```
Listen /run/cups/cups.sock
```

```
Listen 192.168.1.171:631 # Dodajemy tą linijkę aby CUPS  
nasłuchiwał na adresie 192.168.1.171 i porcie 631
```

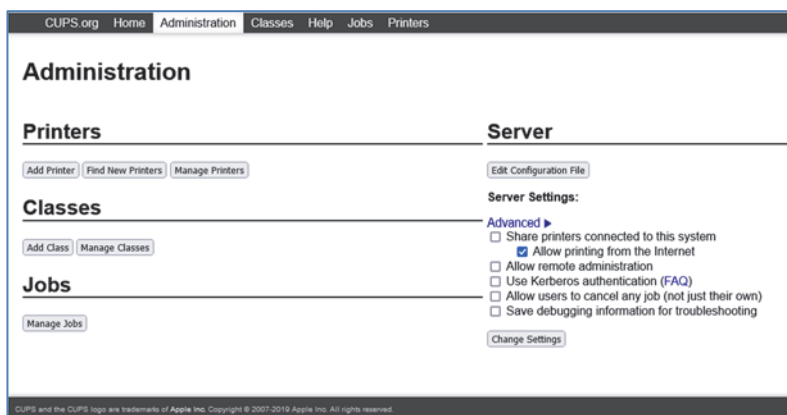
Po zapisaniu konfiguracji restartujemy serwer za pomocą komendy:

```
sudo systemctl restart cups
```

Aby dodać drukarkę do CUPS należy uruchomić przeglądarkę na serwerze oraz wejść na adres:

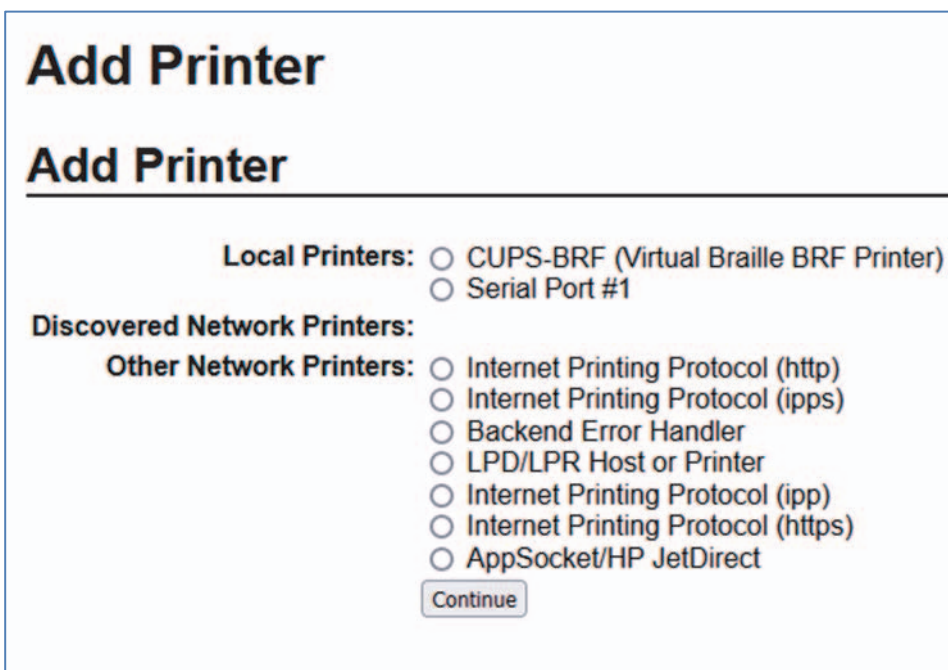
```
https://localhost:631/admin
```

Ukaże nam się wtedy panel administracyjny wyglądający następująco:



Rysunek 11.11 Panel administracyjny CUPS

Aby dodać drukarkę wciskamy przycisk **Add Printer** znajdujący się po lewej stronie pod napisem **Printers**. Ukaże nam się wtedy następujący widok:



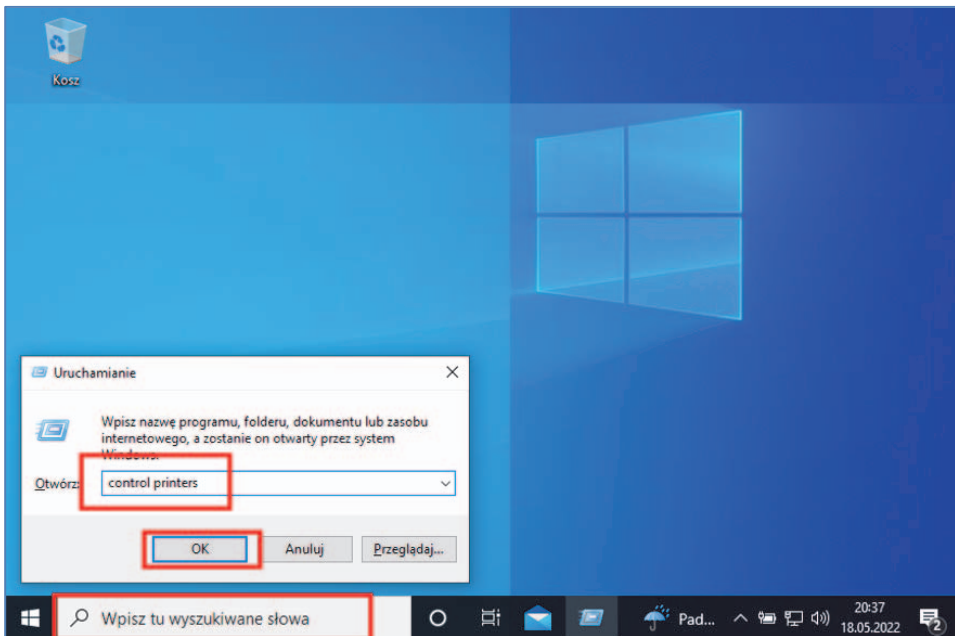
**Rysunek 11.12 Dodawanie drukarki do CUPS**

Jak widać powyżej w moim wypadku CUPS nie wykrył żadnej istniejącej drukarki sieciowej. W takim wypadku musimy skonfigurować drukarkę ręcznie zgodnie z jej instrukcją – kroki różnią się dla każdej drukarki oraz metody połączenia, dlatego nie zostaną tutaj opisane.

Po dodaniu drukarki do serwera CUPS, należy użyć serwera SAMBA aby udostępnić drukarkę w sieci. Instalacja i konfiguracja serwera została opisana w rozdziale 7. Nie trzeba udostępniać żadnych plików – wystarczy zainstalować serwer SAMBA i domyślnie będzie on udostępniać wszystkie drukarki.

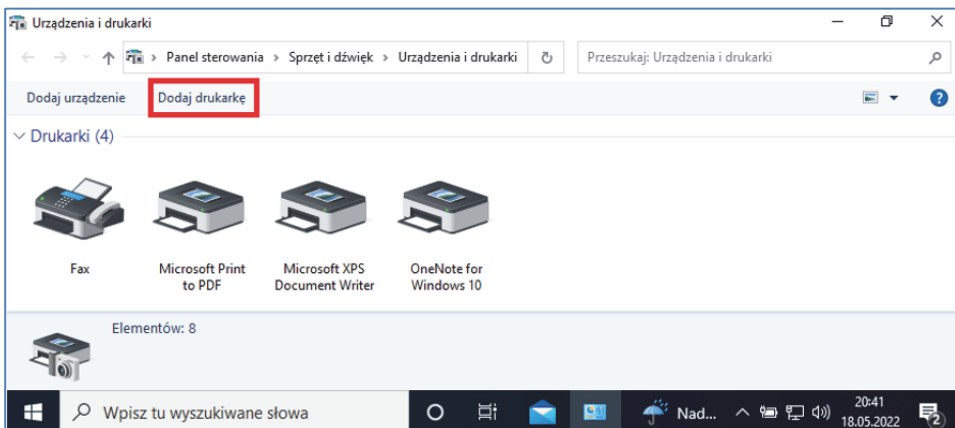
### 11.3 Konfiguracja i połączenie klienta

Aby szybko skonfigurować drukarkę na naszym kliencie w menu uruchamiania (**Windows+R**) wpisujemy “**control printers**” aby otworzyć panel sterowania drukarkami.



**Rysunek 11.13** Okno uruchamiania systemu Windows

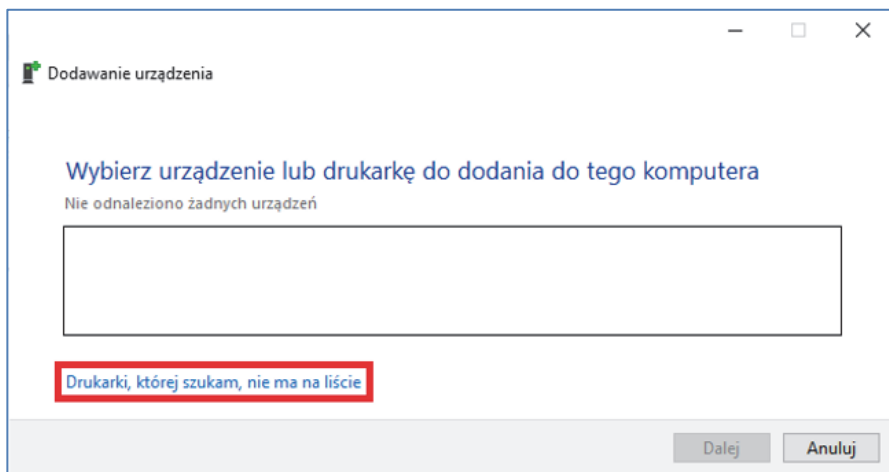
W panelu sterowania wybieramy opcję “Dodaj drukarkę”.



**Rysunek 11.14** Panel sterowania drukarkami

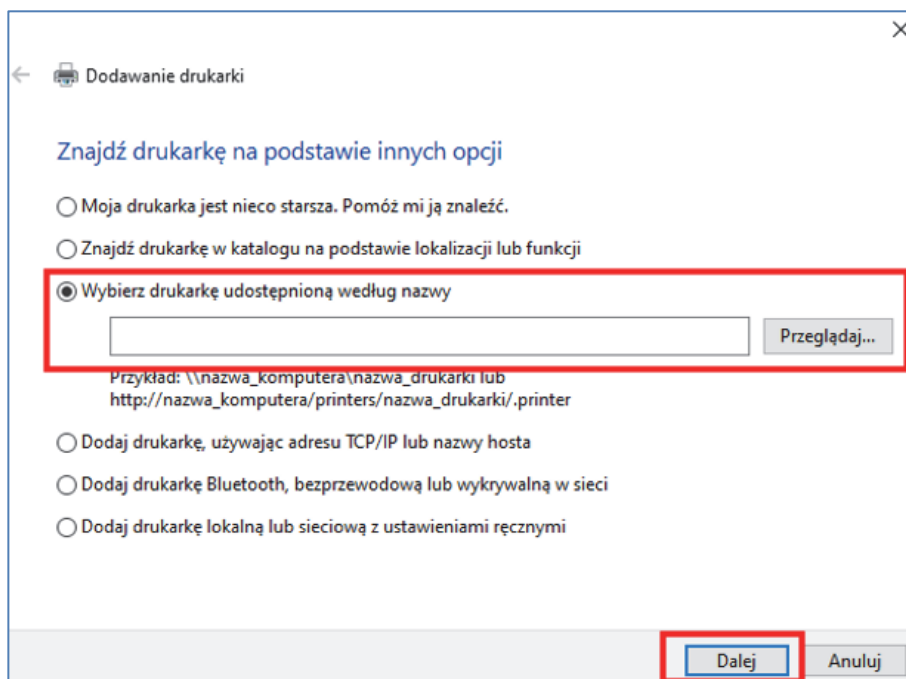
## Instalacja i konfiguracja serwera wydruku

W nowym oknie klikamy opcję zaznaczoną poniżej:



**Rysunek 11.15 Dodawania drukarki poprzez niestandardową opcję**

W nowym oknie wybieramy opcję wybierania drukarki poprzez udostępnioną nazwę:

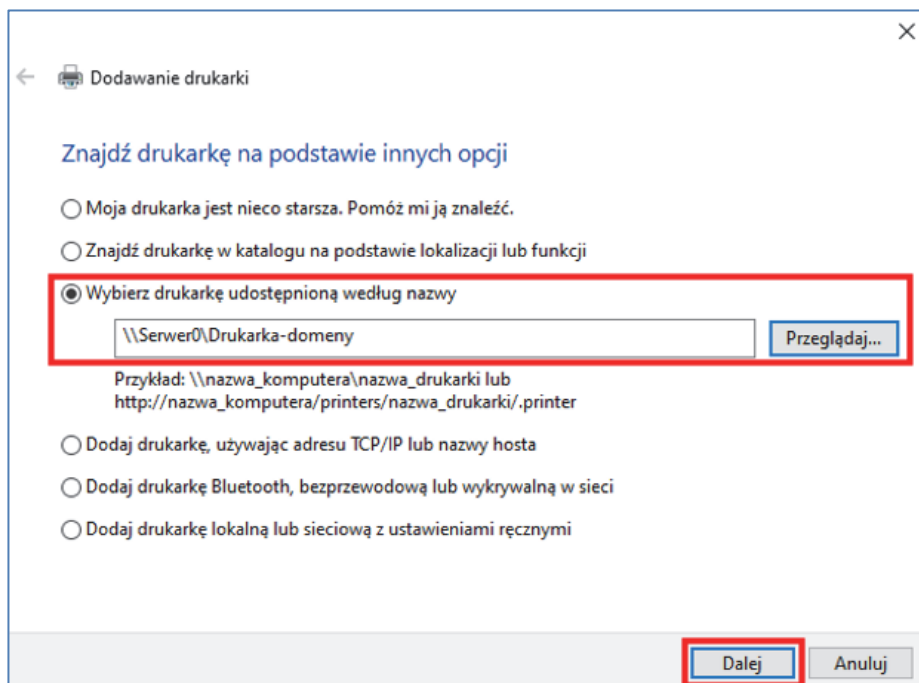


**Rysunek 11.16 Dodawanie drukarki poprzez ścieżkę sieciową**

## Instalacja i konfiguracja serwera wydruku

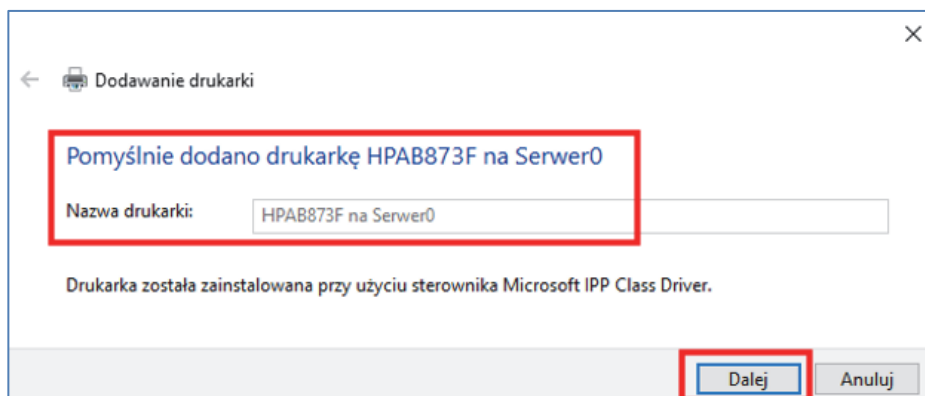
Możemy tutaj wpisać ścieżkę sieciową do naszej drukarki bądź z pomocą eksploratora plików wybrać z menu graficznego.

W przypadku książki jest to ścieżka “\\Serwer0\Drukarka-domeny” tak jak można zobaczyć poniżej:



**Rysunek 11.17 Przykładowa ścieżka do drukarki**

Po kliknięciu “Dalej” zostanie sprawdzona możliwość połączenia z drukarką, po pomyślnym dodaniu zobaczymy poniższą wiadomość:



**Rysunek 11.18 Okno pomyślnego dodania drukarki do systemu**

To wszystkie kroki potrzebne do dodania naszej drukarki, możemy przejść dalej a następnie kliknąć **“Zakończ”**. Teraz nasz klient może używać naszej usługi do drukowania.