



**HANNIBAL SMOKE**

# CICHA APOKALIPSA

**ZRUJNOWANE PAŁACE DOLNEGO ŚLĄSKA**

Hannibal Smoke

**CICHA APOKALIPSA**

Zrujnowane pałace Dolnego Śląska

© Copyright 2020 by Hannibal Smoke

Koncepcja, tekst, mapy, zdjęcia współczesne i wybór zdjęć archiwalnych:  
Hannibal Smoke

Współpraca:

Sebastian Borecki, [zabytkislask.blogspot.com](http://zabytkislask.blogspot.com)

Radosław Kasperek ByDrone, [bydrone.pl](http://bydrone.pl)

Damian Daymond Marcińczak (Olesno)

Tomasz Mietlicki, [niederschlesien.info](http://niederschlesien.info)

Damian Dąbrowski, [palaceslaska.pl](http://palaceslaska.pl)

Kinga Nasierowska (Głogów)

Joanna Kwoka (Przemków)

Bartłomiej Kula Rąkowski (Wrocław)

Anna Rąkowska

Opracowanie redakcyjne: dr Katarzyna Krzan

Skład i opracowanie graficzne: Wydawnictwo internetowe e-bookowo

Projekt graficzny okładki: Hannibal Smoke

Wydanie II 2023

ISBN: 978-83-8166-367-0

Wydawca: Wydawnictwo internetowe e-bookowo

[www.e-bookowo.pl](http://www.e-bookowo.pl)

Kontakt: [wydawnictwo@e-bookowo.pl](mailto:wydawnictwo@e-bookowo.pl)

Wszelkie prawa zastrzeżone.

Kopiowanie, rozpowszechnianie części lub całości bez zgody wydawcy zabronione.

HANNIBAL SMOKE

**CICHA  
APOKALIPSA**

ZRUJNOWANE PAŁACE DOLNEGO ŚLĄSKA

## Skarb

**Potężna barokowa rezydencja w Brodach spłonęła w 1945 roku wskutek pijackiej strzelaniny, jaką na pałacowym dziedzińcu urządzili sobie żołnierze Armii Czerwonej. Czego Sowieci nie wywieźli, wpadło w ręce ludności napływowej. Na tym tle zadziwiający los spotkał porcelanę pozostawioną przez właścicieli majątku.**

Piwnica wypełniona po sufit została zignorowana przez wojsko, nowych mieszkańców Brodów, wreszcie władze w Warszawie informowane o znalezisku przez wysłannika ministerstwa kultury. Przeciągająca się bezczynność urzędników skłoniła miejscowych, by poszukać naczyń użytecznych w gospodarstwie. Do dziś przetrwały opowieści o talerzykach, z których jadły indyki, półmiskach używanych jako pokrywka do beczki z kiszoną kapustą i traktorzyście dla zabawy rozgniatającego porcelanę na dziedzińcu.

**W wyniku niewłaściwego użytkowania, wandalizmu i kradzieży ocalało tylko 100 z 1400 naczyń z miśnieńskiego Serwisu Łabędziego, słynnej ślubnej zastawy hrabiego Brühla uważanej za największą tego typu porcelanową kolekcję na świecie. Dzięki przedwojennym darowiznom Brühlów poza krajem znajduje się jeszcze około 500 naczyń. Każde z nich warte fortunę.**



■ BRODY. Kiedy w 1945 roku właściciele opuszczali pałac, zabrali ze sobą jedynie podręczny ekwipunek. Wszystko przypadło w ręce wojska, szabrowników i osadników

*Fot. Hannibal Smoke*

## Łup

Pałac w Brzezince jak wiele innych został po wojnie ogołocony z wyposażenia. Jednak żadna rezydencja nie mogła się pochwalić tak imponującą kolekcją plenerowych rzeźb. W 1949 roku zachwycił się nimi referent muzealny, raportując o 23 znakomitych kamiennych posągach przedstawiających greckich i rzymskich bogów oraz 14 dekoracyjnych wazonach dłuta barokowego mistrza Johanna Siegwitza. Rok później większość dzieł trafiła do Warszawy.

**Posągi wciąż błyszczą w otoczeniu pałacu królewskiego w Wilanowie. Mniej szczęścia miały wazony niszczące na Osiedlu Szwoleżerów w groteskowej scenerii blokowiska z wielkiej płyty. Miejsce ich pochodzenia, perła śląskiego baroku w Brzezince, rozpada się wśród pokrzyw i krzaków.**

Po wojnie, z regionu przedstawianego propagandowo jako prastare ziemie polskie, wyjechały dziesiątki tysięcy dzieł sztuki, do samego Muzeum Narodowego w Warszawie trafiło 26 tys. eksponatów, są także w Krakowie, Poznaniu, Gdańsku, Kielcach, praktycznie w całej Polsce. *W ten sposób zacierano ślady kultury niemieckiej (...) i budowano od nowa zniszczone przez kataklizm wojenny polskie kolekcje muzealne* - na łamach Gazety Wyborczej pisała przed laty Beata Maciejewska.



■ BRZEZINKA. Tragiczny los spotkał arcydzieło śląskiego baroku. Porzucony pałac dogorywa w krzakach, ogołocony m.in. ze znakomitych wazonów dekorujących warszawskie osiedle z wielkiej płyty

*Fot. Anna Świątek*

## Nietykalni podpalacze

**Wspaniały, rokokowy pałac w Goszczu spłonął doszczętnie w wyniku dwutygodniowej pożogi. Pożar wybuchł w wigilię Bożego Narodzenia w 1947 roku. Prawdopodobną przyczyną było podpalenie dla ukrycia wcześniejszego rabunku.**

W baśniowej rezydencji w Kopicach PGR ulokował magazyn zbożowy. Prawdopodobnie dla ukrycia nadużyć z tym związanych, w przededniu kontroli jesienią 1956 roku, obiekt podpalono, wypuszczając wcześniej wodę ze stawu.

**Požary nie należą do najważniejszych przyczyn rujnacji, tym niemniej ich ofiarą padło szereg okazałych rezydencji, m.in. w Żarach, Kamiennej Górze, Chwalimierzu, Pielaszkowicach, Stradonii Wierzchniej czy Ozorowicach. Pożary były następstwem wojny, niedbalstwa lub podpalenia, z głupoty, zemsty, w celu ukrycia przestępstwa, wyłudzenia odszkodowania lub pozbycia się kłopotliwego budynku.**

Winni? Nie ma, choć często znani z imienia i nazwiska. Zwłaszcza w małych wiejskich społecznościach nieoficjalnie można dowiedzieć się wszystkiego, jednak zeznawać nikt nie chce. *A potem będę do końca życia oglądał się za siebie, czy sąsiedzi nie podpalają mojego domu? Nie ma mowy* – powiedział nam jeden ze świadków.





# HISTORYCZNY DOLNY ŚLĄSK



**NAJPIĘKNIEJSZY  
REGION POLSKI**

Nie ma tu ani jednej ocalałej budowli, którą można zwiedzić z wycieczką, kupując bilet i podążając za przewodnikiem. Nie ma popularnych ruin Chojnika, Świn, Bolczowa i wielu innych pokonanych przez wojny czy pożary w odległych stuleciach. Jest natomiast ponad 200 zamków, pałaców i dworów, które na Dolnym Śląsku popadły w ruinę począwszy od 1945 roku.

Obok nielicznych postawiono tablice z opisem – większość ginie pominięta przez drogowskazy, szlaki turystyczne i należny zabytkom szacunek. Zapomniane wśród krzaków strzępy murów i nadal okazałe rezydencje, w których tłuką się jeszcze otwarte okna, skrzypią niedomknięte drzwi, dogasają echa rozmów. Być może dlatego cisza nigdzie nie jest tak przejmująca, jak pętla zaciśnięta na szyi wciąż pięknej ofiary.

**W tej opowieści od budowy ważniejsza jest destrukcja, od twórcy niszczyciel, od świetności upadek.** To opowiedziana od końca historia, w której dawne dzieje rezydencji i losy śląskich elit mają charakter drugoplanowy. Prymat oddaliśmy współczesności, która niepostrzeżenie unicestwiła już połowę z dwóch tysięcy dolnośląskich zamków, pałaców i dworów. I bez rozgłosu z całkowitą obojętnością zabija nadal.

„Cicha apokalipsa” jest zatem spisem niedobitków, które nie zostały wysadzone w powietrze, zatopione na dnie jeziora, zamienione w stos cegieł z odzysku lub bezładną kupę gruzu. Innymi słowy... miały szczęście.

Opowieść z „Niewidzialnego Dolnego Śląska”, w którym przedstawiliśmy rezydencje nieistniejące, nie może zanadto odbiegać od losów ruin. Epoka, ludzie i region są przecież te same. Proces destrukcji, definitywny lub nie, to różnica czysto techniczna. Tylko pamięć nie jest jednakowa.

Wszak łatwiej zatrzymać wspomnienia, spoglądając na walące się mury niż budzącą niedowierzanie anonimową pustkę. Trudniej natomiast obstawać przy wersji propagandowej z czasów Polski Ludowej. Udawać, że te zniszczenia nas nie dotyczą, bo była wojna. Wykręcać się zdawkowym i wciąż powielanym *zniszczony po 1945*, jakby nasze dokonania zasługiwały na uwagę tylko w kategoriach odbudowy i postępu. Jakbyśmy nie potrafili z własną historią stanąć twarzą w twarz.

## Niepewność

Dolny Śląsk znalazł się w granicach Polski po zakończeniu II wojny światowej i klęsce hitlerowskich Niemiec. Na konferencji w Poczdamie w sierpniu 1945 roku wielkie mocarstwa zdecydowały także o przesiedleniu miejscowej ludności. Cokolwiek się później wydarzyło, było w mniejszym lub większym stopniu następstwem tych ustaleń.

W 1947 roku na Dolnym Śląsku mieszkało już tylko 59 tys. Niemców, zwłaszcza fachowców niezbędnych do funkcjonowania infrastruktury przemysłowej. Wskutek agitacji polskiego rządu region zasiedlili głównie przybysze z Wielkopolski, Małopolski, Mazowsza, Kieleckiego i Lubelskiego, wreszcie z należących już do Związku Sowieckiego Kresów Wschodnich. Należy mieć na względzie, że był to szokowy proces migracyjny. U schyłku 1948 roku Polacy stanowili na Dolnym Śląsku społeczność liczącą ponad 1,8 miliona ludzi.

Społeczność przez wiele lat żyjąca w niepewności czy dotarła do stacji docelowej, czy przesiadkowej. **Niemcy wierzyli, że wrócą. Polacy nie wiedzieli, czy zostaną.** Przyczyną tego *życia na walizkach* były zapisy konferencji w Poczdamie, które polską obecność na Dolnym Śląsku uzależniały od porozumienia pokojowego i ostatecznego wytyczenia granic. Tego porozumienia nigdy nie zawarto. Utrudniało to budowanie dolnośląskiej tożsamości co najmniej do 1990 roku, kiedy podpisano traktat graniczny z Niemcami.

## Bajer

Zanim na Dolny Śląsk ruszyła powojenna fala osadników, władze miały już przećwiczoną w Poczdamie propagandową agitkę dotyczącą polskości regionu. Oferta dotyczyła naszych historycznych *zachodnich rubieży, prastarych ziem polskich*, które dopiero od XIII wieku zaczęliśmy tracić *pod naciskiem germańskim*.

W rzeczywistości **niemiecka dominacja od średniowiecza była następstwem polityki osadniczej rodzimej dynastii Piastów**. Historia nie dostrzega też germańskich nacisków na króla Polski Kazimierza Wielkiego, który w 1335 roku zrzekł się praw do całego Śląska na rzecz króla Czech Jana Luksemburskiego. Przez kolejnych sześć stuleci ani razu nie zgłaszaliśmy roszczeń terytorialnych do regionu na-

leżącego do Czech, Austrii, Prus i Niemiec. Dopiero aneksja Kresów Wschodnich przez Moskwę, masowe przesiedlenia ludności polskiej i perspektywa ciasnego, kadłubowego państwa obudziły tęsknotę do *ziem piastowskich*.

Nie należy sobie wyobrażać, że pionierzy Ziemi Odzyskanych rzucili się do podręczników, by zwerfikować propagandową wersję *dziejowej sprawiedliwości*. Nie byli jednak naiwni. Polskości było tu bardzo niewiele. Oswajaniu się z obcym otoczeniem pomagało pospiesznie pozbywanie się swastyk i pomników, zmiana nazw ulic, mozolnie usuwanie niemieckich napisów i cmentarzy. Jednak przez lata prymat niemieckości budził poczucie lęku i niechęci.



RZESZÓWEK. Jeszcze w 2003 roku dwór miał lokatora, dekadę później trudno było uwierzyć, że ktokolwiek tu mieszkał po zakończeniu II wojny światowej

Fot. [slaskiezamki.pl](http://slaskiezamki.pl) - Hannibal Smoke

## Grabież

Powoli odzyskiwaliśmy Dolny Śląsk w sferze symboli - w sferze materialnej przeważało poczucie brutalnego rabunku.

Dla *wyzwoleńczej* Armii Czerwonej Dolny Śląsk był po prostu terytorium okupowanym, okazją do

gwałtu, podpaień i kradzieży wszystkiego, choćby zegarków, rowerów czy bielizny. Do Związku Sowieckiego na skalę masową wywożono kilometry torów kolejowych, maszyny, urządzenia i dobra kultury. Było to następstwem uzgodnionych wcześniej reparacji wojennych. Te jednak nie ustały, kiedy powinny - ich skala przerosła wszelkie wyobrażenia. **Z obszarów niemieckich, które przypadły Polsce, wywieziono trzy razy więcej urządzeń i materiałów niż z obszaru Niemiec okupowanych przez Armię Czerwoną.**

Zachętą dla osadników na wsi była ziemia i gospodarstwa, w mieście - praca w rzemiośle, sklepach i urzędach. Ale odezwy z takim samym zapalem czytały rzesze szabrowników plądrujących później mienie ponemieckie. Dekretowo stanowiło własność państwa, tylko kto miał się tym przejmować, skoro kwitł także szaber urzędowy z udziałem dygnitarzy ministerialnych? Z regionu traktowanego jak magazyn zaopatrzeniowy do *centrali* wywożono m.in. samochody, tabor tramwajowy, meble i lampy gazowe.

Władze w Warszawie z jednej strony wygłaszały nadejście frazesy o *powrocie do Macierzy*, z drugiej zaś ogałacały dolnośląskie miasta z instrumentów muzycznych i zbiorów bibliotecznych. Po wojnie z Dolnego Śląska wyjechały dziesiątki tysięcy dzieł sztuki, do samego Muzeum Narodowego w Warszawie trafiło 26 tys. eksponatów. Są także w Krakowie, Poznaniu, Gdańsku, Kielcach, praktycznie w całej Polsce. *W ten sposób zacierano ślady kultury niemieckiej (...) i budowano od nowa zniszczone przez kataklizm wojenny polskie kolekcje muzealne* - na łamach Gazety Wyborczej pisała przed laty Beata Maciejewska.

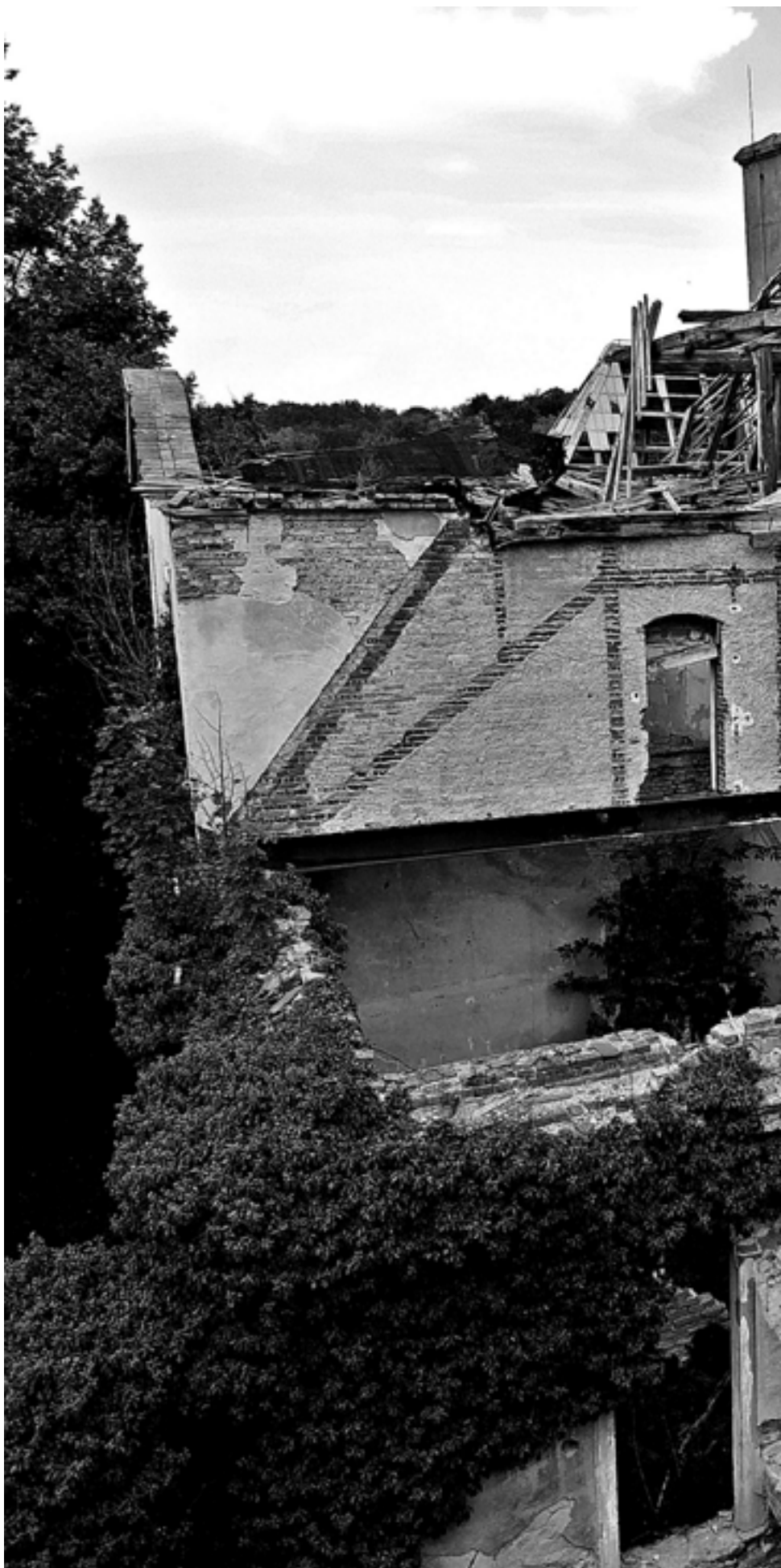
Tłumaczono to wielokrotnie potrzebą właściwej konserwacji i ochroną przed zniszczeniem, nikt jednak nie udawał, że dzieła sztuki na Dolny Śląsk powrócą. - *Nasze muzealia zostały potraktowane jako wojenne łupy* - komentował po latach prof. Leon Kieres. - *Odbierając nam historię, odebrano także prawo do tożsamości lokalnej.*

## Kolonializm

Pomimo wszechobecnej patologii wielu mieszkańcom Dolnego Śląska nie brakowało zapału do odbudowy normalnej egzystencji i adaptacji *piastowskich ziem* do nowej, polskiej rzeczywisto-

■ Sokołowiec. Opuszczony pałac w stanie technicznej agonii, choć jego stan w latach 90. opisywano jako *dość dobry*. Część dachów i stropów zawaliła się, przepadł taras, drzwi, portal wejściowy, co najmniej od dekady rozpadają się bezcenne barokowe plafony

*Fot. Radosław Kasperek ByDrone*





ści. Ukoronowaniem tych starań była ciesząca się ogromnym powodzeniem Wystawa Ziem Odzyskanych w 1948 roku. Propagandowa, komunistyczna pokazówka poprzedzała jednak najbardziej mroczny okres stalinowski. Proces integracji nowych terytoriów z resztą Polski uznano za zakończony. Priorytetem stała się akcja *Cały naród odbudowuje swoją stolicę*, co w pewnym stopniu degradowało Dolny Śląsk do roli cegielnianego zagłębia dla wyniszczonej wojną Warszawy i Polski centralnej.

Najbardziej odczuł to Wrocław zmasakrowany w czasie wojny podobnie jak stolica. Wrocławską Dyрекję Odbudowy zastąpiono Miejskim Przedsiębiorstwem Rozbiórkowym. W efekcie znikły całe ciągi uliczne Starego Miasta, w tym także budynki nadające się do odbudowy, a nawet niedawno... odbudowane. Akcja odgruzowania Wrocławia, możliwa do zakończenia jeszcze w latach 40., przeciągnęła się z tego powodu o dwie dekady. Prawie już nikt nie pamięta, że w latach 50. znikła okazała dzielnica Berge (Zasieki) należąca niegdyś do miasta Forst, czego efektem są szerokie ulice z chodnikami, ale bez domów i ludzi. Setki budynków wyparowały ze Świdnicy i Nowogrodźca, dziesiątki z Brzegu i Legnicy. Nie oszczędzono także kamienic i kościołów Głogowa, najbardziej zniszczonego w czasie wojny dolnośląskiego miasta.

Innymi słowy region nadal był traktowany jak **podbita prowincja niemiecka zamieszkiwana przez obywateli drugiej kategorii**.

## Antyniemieckość

Tuż po wojnie w zrujnowanym Wrocławiu władze podjęły się niezwykłego zadania. Wychodząc z założenia, że gotyckie *kamienie mówią po polsku*, rozpoczęto pieczołowitą odbudowę Ostrowa Tumskiego, uchodzącego za jeden z symboli narodzin państwa polskiego. W terenie na opiekę państwowego mecenasa mogły także liczyć budowle średniowieczne, których piastowski rodowód miał potwierdzać polskie, historyczne prawa do regionu.

W przeciwieństwie do tego zagrożone były budowle pruskie i niemieckie, w tym zwłaszcza pałace i dwory dodatkowo piętnowane przez komunistyczne władze jako symbole klasowego ucisku. Po sześciu latach wojny podsycanie nastrojów antyniemieckich nie przedstawiało żadnych trudności. Toteż bez większych oporów w głąb kraju w postaci budulca wywożono ogromne pałace w Szczodrem, Sycowie, Przemkowie i wiele innych, w tym także nieuszkodzone. Bezmyślną dewastację niezliczonych budowli tłumaczono zrozumiałym odwetem za lata okupacji, rozbiórki - potrzebą odbudowy kraju.

Było w tym sporo cynicznej, propagandowej gadaniny. Wszak **znaczna część rezydencji nie przepadła ze względu na narodową metrykę - po prostu okazały się przydatne na lokalnych placach budowy**. Za to we Wrocławiu ocalały i znalazły użytkowników wszystkie gmachy z okresu nazistowskich Niemiec.



RZAŚNIK. Destrukcyjna lukarny na pałacowym dachu. Zdjęcia z lat 2012 i 2014

Fot. Hannibal Smoke



ZRUJNOWANE PAŁACE  
DOLNEGO ŚLĄSKA  
KATALOG



## Katalog

# Zrujnowane pałace Dolnego Śląska

### Zanim przeczytasz

- Katalog obejmuje najciekawsze zamki, pałace i dwory, które popadły w ruinę począwszy od 1945 roku.
- Kluczową rolę w dziele zniszczenia odegrało XX stulecie i II wojna światowa jako punkt zwrotny w dziejach dziedzictwa materialnego Dolnego Śląska. Chcąc uniknąć niezliczonych powtórzeń, dekady z minionego stulecia nie zostały przypisane do XX wieku, a II wojnę światową nazwano po prostu wojną. W pozostałych przypadkach zastosowano opisy bez uproszczeń.
- Wśród powojennych użytkowników rezydencji najczęściej wymieniane jest Państwowe Gospodarstwo Rolne, czyli PGR. To jedyna instytucja opisana skrótem.
- Agencja rolna. Tym pojęciem zostały opisane trzy powiązane ze sobą instytucje. Agencja Własności Rolnej Skarbu Państwa w latach 90. przejęła mienie po byłych PGR-ach, po czym została przekształcona w Agencję Nieruchomości Rolnych (2003), ta zaś w Krajowy Ośrodek Wsparcia Rolnictwa (2017).
- Skróty dotyczące zdjęć identyfikują zdjęcia współczesne z ich autorami oraz archiwalne ze źródłami ich pochodzenia. Pełne zestawienie autorów i źródeł znajduje się na końcu książki.
- Zakres terytorialny katalogu przedstawia ogólna mapa Dolnego Śląska obejmująca województwo dolnośląskie wraz z częścią województwa lubuskiego i opolskiego. Ze względów praktycznych mapa jest kompromisem między historycznymi granicami regionu i obecnie obowiązującym powiatowym podziałem administracyjnym.
- Wstępem do każdego obszaru tematycznego jest mapa przedstawiająca lokalizację obiektów rezydencjonalnych oraz granice i siedziby powiatów oznaczone większą czcionką i szarym znakiem graficznym.





## BIĄŁOBRZEZIE POWIAT STRZELIŃSKI

Pałac w północno-zachodniej części wsi.

Uszkodzony w czasie wojny, nieużytkowany. Wraz z folwarkiem w rękach Gminnej Rady Narodowej w Kondratowicach, później Instytutu Włókien Naturalnych w Poznaniu niszczał przez wszystkie powojenne lata. Częściowo rozebrany w 1958 i 1960 roku, kiedy przestało istnieć skrzydło mieszkalne,



zaś w majątku dawny budynek administracyjny, kęgielnia i dom ogrodnika. Pałac już w latach 90. pozbawiony był dachu, stropów i ścian działowych. Zachowały się zarośnięte, otaczające gruzowisko mury obwodowe do wysokości trzeciej kondygnacji, resztki renesansowego wykusza i kamiennych obramień okiennych, a także wtórnie wmurowany w ryzalit katusz herbowy Piastów legnickich oraz inskrypcja opisana datą 1553. W sąsiedztwie znajdują się rozległe zabudowania folwarku i dziki park. Pałac, zaliczany do najstarszych świeckich budowli renesansowych na Śląsku, powstał nie później niż w 1582 roku w wyniku przebudowy gotyckiego dworu książąt brzeskich. Rezydencję w rękach Habsburgów przebudowano w XVIII wieku i w kolejnym stuleciu we władaniu Hohenzollernów. Późniejsze przebudowy dokonane przez rodzinę Rohde nadały mu cechy neorenesansowe i neobarokowe. W trzykondygnacyjnej rezydencji na planie prostokąta wydatny frontowy ryzalit mieścił klatkę schodową.

Fot. HS-WA





## BOGUSZYCE POWIAT OLEŚNICKI

Pałac w północnej części wsi.

Użytkowany po wojnie przez Zakład Rolny Boguszyce należący do PGR-u Oleśnica jako budynek biurowy i mieszkaniowy. W 1986 roku planowano adaptację zdewastowanego pałacu na cele szkolne, jednak na początku lat 90. pozostawał w opuszczony w rękach agencji rolnej. We władaniu dzierżawcy w 1997 roku przeszedł remont zabezpieczający, mimo to zawalił się potężny fragment dachu w części środkowej i znaczna część muru obwodowego od strony północnej, czego następstwem są częściowo zawalone stropy i zdemolowane wnętrza. Jednak ruina wciąż imponuje jako okazałe *zamczysko* z dwiema wieżami i neogotyckim wystrojem zewnętrznym. W sąsiedztwie znajduje się zaniedbany park i nadal użytkowany rozległy folwark.

Klasycystyczny pałac według projektu Carla Wolffa w poł. XIX wieku zbudował Konrad von Randow, którego rodzina władała majątkiem do końca II wojny światowej. Około 1860 roku budowlę rozbudowano o część neogotycką z dwiema ukośnie ustawionymi czworobocznymi wieżami.



Dwukondygnacyjną rezydencję nakrywał niski dach częściowo zastąpiony przez krenelaż. Pałac dekorowany machikułami, maswerkami i oknami zamkniętymi łukiem Tudorów wyróżniała także duża sala reprezentacyjna na piętrze.

Fot. 1,3 BD, 2,4 HS





## **BORZYGNIEW**

### **POWIAT WROCŁAWSKI**

Dwór we wschodniej części wsi.

Spłonął w wyniku ostrzału artyleryjskiego w 1945 roku. Od tej pory porzucony i niszczący w rękach PGR-u Borzygniew, agencji rolnej i jako własność prywatna od 1997 roku. Zachowały się mury obwodowe do wysokości drugiej kondygnacji, okazałe fragmenty szczytów zwieńczających elewację południową i zachodnią, a także pozostałości portalu wejściowego z kartuszem inskrypcyjnym. W sąsiedztwie znajdują się zabudowania dawnego folwarku.

Późnorennesansowy dwór zbudował w 1613 roku Christoph von Mülheim und Domantz. Niewielką rezydencję na planie prostokąta ozdobioną wysokimi szczytami przebudowano w XVIII i XIX stuleciu. Z rąk prywatnych dwór został wykupiony przez państwo niemieckie, które w 1937 roku umieściło tu urząd przygotowujący budowę zbiornika retencyjnego na Bystrzycy. Zaporowe Jezioro Mietkowskie, które położonej nieopodal ruinie dodaje malowniczości, powstało dopiero w latach 80.

Fot. HS-SZ



## BROCHOCIN

### POWIAT TRZEBNICKI

Pałac w północnej części wsi.

Po wojnie w rękach PGR-u, przeznaczony na mieszkania dla pracowników oraz Klub Prasy i Książki Ruch na parterze. Następnie współwłasność lokatorska, obecnie pomnożona wskutek dziedziczenia. W nieremontowanym przez dekady, niszczącym budynku ludzie mieszkali jeszcze w latach 90. Opuszczony, niezabezpieczony pałac szybko popadł w ruinę. Nie licząc całkowicie zniszczonej przybudówki, wciąż istnieją mury obwodowe, podziurawione dachy i zdemolowane pomieszczenia z budzącymi grozę schodami na piętro. W sąsiedztwie zakrzaczanej rezydencji zachował się częściowo zburzony folwark i dziki park zaskakujący cennym starodrzewem.

Pierwotnie barokowy pałac wzniesiony na z początku XVIII wieku, później neorenesansowy w następstwie przebudowy dokonanej z inicjatywy rodziny von Jentsch w II poł. XIX stulecia. Na rezydencję składały się dwie dwukondygnacyjne bryły na planie kwadratu, wieża i przybudówka. Elewacje zdobiła dekoracja nadokienna, skromny portal i kartusz herbowy.

Fot. DDM



## **Spis treści**

Skarb 4

Łup 6

Nietykalni podpalacze 8

Dekada frajerów 10

Rejestr niedobitków 12

Latający portal 14

A w głowach jazgot spychaczy 16

Po łapach, ale nie za mocno 18

### **Najpiękniejszy region Polski 20**

### **Katalog. Zrujnowane pałace Dolnego Śląska 33**

DOLNOŚLĄSKIE

Podregion wrocławski 35

Podregion jeleniogórski 113

Podregion legnicko-głogowski 179

Podregion wałbrzyski 227

Dolny Śląsk. LUBUSKIE 273

Dolny Śląsk. OPOLSKIE 319

### **Statystyka katalogu 335**

### **Wybrane źródła 348**



## Skorowidz rezydencjonalny

- BARCINEK –114  
BARTOSZÓWEK –228  
BEŁCZ WIELKI –180  
Białobrzezie –36  
BIAŁOWICE –274  
BOBRÓW –115  
Boguszyce –37  
BOROWE –275  
BORÓW POLSKI –276  
Borzygniew –39  
Brochocin –40  
BRODOWICE –182  
BRODÓW –183  
BRODY –277  
BRONÓW –229  
Brzezinka –41  
Chmielów –47  
CHOCIANOWIEC –184  
CHOCIANÓW –186  
CHRÓŚCINA –188  
Chwalimierz –48  
CIECISZÓW –282  
CIEPŁOWODY –230  
CZERNA –283  
CZERNINA –189  
CZERŃCZYCE –51  
DANKOWICE –12  
DASZÓW –191  
DĘBICE –53  
DĘBOWY GAJ –118  
DROGŁOWICE –193  
DZIESŁAW –194  
DZIEWIN –196  
GAŁÓW –57  
GIEBUŁTÓW –120  
GLINICA –198  
GLINKA –199  
GŁĘBOWICE –58  
GNIECHOWICE –60  
GOGOŁÓW –231  
GOŁĘDZINÓW –61  
GORZANÓW - RACZYN –232  
GORZUPIA DOLNA –284  
GOSZCZ –62  
GOŚCISZÓW –122  
GOŚCISZÓW –126  
GÓRKA WĄSOSKA –201  
GÓROWO –67  
GRĘBOCICE –203  
GRODZISZCZE –204  
GRODZISZCZE –233  
IDZIKÓW –234  
JAGIELNO –68  
JAKUBÓW –205  
JAKUBÓW –235  
JANOWIEC –285  
JANUSZKOWICE –69  
JASTRZĘBNIK –127  
JELENIN –286  
JĘDRZYCHOWICE –128  
JĘDRZYCHÓW –206  
KALINOWICE GÓRNE –236  
KAMIENNA GÓRA –129  
KAMIENNIK –320  
KAMIEŃ –132  
KAMIONNA –70  
KARŁOWICE MAŁE –321  
KARŁOWIEC –133  
KLUCZOWA –238  
KOLEDA –72  
KONDRATÓW –134  
KOPICE –322  
KOSIERZ –287  
KOSTRZA –240  
KOŚCIELNIKI GÓRNE –135  
KRASZOWICE –137  
KRZYDŁOWICE –208  
LEGNICA-CZERNIEWICE –210  
LEGNICA-NOWY DWÓR –211  
LEŚNA-BAWOROWO –138  
LIGOTA WIELKA –241  
LIPA –139  
LIPINKI ŁUŻYCKIE –288  
LISIE KĄTY –330  
LUBIATÓW –331  
LUBIECHOWA –140  
LUBKÓW –141  
ŁAŻANY –242  
ŁĄCZANY –332  
ŁĘGOWO –289  
MANIÓW MAŁY –73  
MANIÓW WIELKI –74  
MAŃCZYCE –75  
MARSZOWICE –78  
MIECHOWICE OŁAWSKIE –79  
MIETKÓW –80  
MIĘDZYLESIE –290  
MILESZYN –212  
MILIKOWICE –244  
MIŁCZ –81  
MIROCIN GÓRNY –291  
MIROCIN ŚREDNI –292  
MOCZYDLNICA DWORSKA –82  
MOCZYDLNICA KLASZTORNA –83  
MŚCIWOJÓW –142  
NIEMOJÓW –245  
NIESZKOWICE –84  
NIWNICE –143  
NOWY ŚLESZÓW –85  
OKUNIN –293  
OPAWA –144  
ORŁOWIEC –246  
ORSK –213  
OSIEK –294  
OSTROSZOWICE –247  
OTYŃ –295  
OWIESNO –249  
OZOROWICE –86  
PANKÓW –251  
PARCHÓW –214  
PĄTNÓW –216  
PIELASZKOWICE –87  
PIŁAWA DOLNA –252  
PIOTROWICE –145  
PIOTRÓWEK –89  
PISARZOWICE –147  
PŁONINA –148  
POGWIZDÓW –152  
PRUSY –90  
PRUSZOWICE –91  
RADOSTÓW ŚREDNI –153  
RADZIKÓW –253  
RADZOWICE –92  
RAKOSZYCE –93  
RATNO DOLNE –254  
RÓŻANKA –257  
RUDNICA –258  
RUDZINY –296  
RZAŚNIK –154  
RZESZÓWEK –157  
SADY GÓRNE –158  
SAMBOROWICE –94  
SICHÓW –159  
SIEDLCE –217  
SIEDLIMOWICE –259  
SIEDLISKO –297  
SIEDLNICA –303  
SIEMIDROŻYCE –96  
SIESTRZECHOWICE –333  
SKAŁA –160  
SŁUPICE –261  
SMOLEC –97  
SOBOLICE –304  
SOKOŁOWIEC –162  
SOKOŁOWIEC –163  
SOLNA –98  
STARA KRAŚNICA –164  
STARA ŁOMNICA –262  
STARA RUDNA –219  
STARE ROCHOWICE –166  
STOLEC –263  
STOSZYCE –99  
STRADOMIA WIERZCHNIA –100  
STUDZIENIEC –305  
SUCHA DOLNA –306  
SULISŁAWICE –265  
SZCZEPANÓW –266  
SZEDZIEC –220  
ŚREM –221  
TOMASZÓW BOLESŁAWIECKI –167  
Trzebicko –102  
TRZEBIEL –308  
TRZEBIESZOWICE –267  
Turzany –103  
UBOCZE –170  
UBOCZE-KOLONIA –169  
Uraz –104  
WĘGRZCE (MAŁE) –106  
WĘGRZCE (WIELKIE) –107  
WIELOWIEŚ –223  
WILKANÓW –268  
WILKOWA –108  
WINNICA –222  
WIRY –271  
WŁOSIEŃ –171  
WŁOSTÓW –309  
WOJCIECHÓW –173  
WROCISZÓW GÓRNY –174  
WYSZCICE –109  
WZIAĆHOWO MAŁE –110  
ZABARDOWICE –112  
ZABORÓW –224  
ZAGRODNO –175  
ZASTRUŻE –272  
ZAWISZE –310  
ZIELONA GÓRA - ZATONIE –311  
ZIMNA BRZEŹNICA –313  
ŻARKI ŚREDNIE –176  
ŻARSKA WIEŚ –177  
ŻARY –314  
ŻELAZNY MOST –226

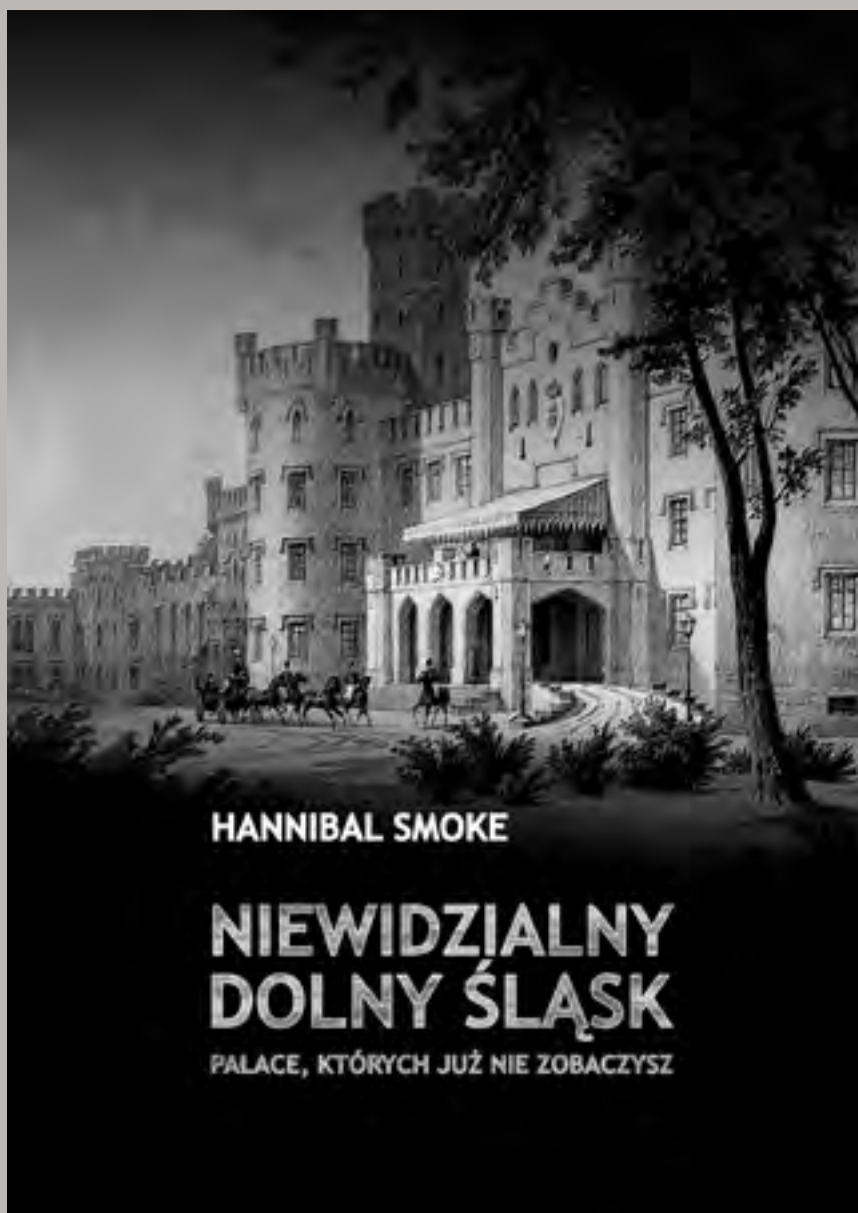


**NIEWIDZIALNE MIASTO. Wrocław, który przestał istnieć | 1938-2000**

Bestsellerowy album historyczny. Jedyna taka książka o stolicy Dolnego Śląska.

100 lat historii Wrocławia, prezentacja około 100 budynków, zespołów kamienic i pomników, ponad 400 zdjęć archiwalnych. 286 stron w formacie A4.

W 1938 roku nazisci wysadzili w powietrze największą po berlińskiej synagogę w Niemczech. Nikt sobie wówczas nie wyobrażał, że to zwiastun przerażającego gruzowiska, w jakie zamieni Wrocław II wojna światowa. Wedle komunistycznej propagandy finałem tej masakry było zakończenie walk i niezwłoczna odbudowa. Jednak Wrocław długo jeszcze był celem rabunku i barbarzyńskiej eksploatacji, z pejzażu miasta znikły zabytki. Siedem dekad po wojnie, pomimo astronomicznego rachunku strat, historycy nadal alarmowali o nasilającym się zjawisku niszczenia cennego dziedzictwa cywilizacyjnego...



**NIEWIDZIALNY DOLNY ŚLĄSK. Pałace, których już nie zobaczysz**

Dolny Śląsk to jeden z najpiękniejszych regionów Europy Środkowej. Nieoceniona w tym zasługa zamków, pałaców i dworów, które w takiej obfitości już nigdzie w Polsce nie występują. Majestat Książa, Czochoy czy Kliczkowa jest zwierciadłem, w którym lubimy się przeglądać. Z zachwytem i beztrąską, zwykle nieświadomi jak wielki, ziejący przerażającą pustką mrok kryje się po drugiej stronie lustra.

**NIEWIDZIALNY DOLNY ŚLĄSK** to jedyny w swoim rodzaju album dokumentujący masakra dziedzictwa materialnego regionu w jego historycznych granicach, od Świebodzina w Lubuskim po Nysę w Opolskiem. Blisko 450 zachowanych na zdjęciach rezydencji, o których mieliśmy zapomnieć...



### EMPLARIUM

Stynny autor romansów ginie w wypadku samochodowym. Po latach rysy na jego nieskazitelnym wizerunku odkrywa Hannibal Smoke. Dziennikarz wizjoner zaczyna podejrzewać, że śmierć pisarza poprzedziły niejasne kontakty ze światem przestępczym i utrzymywany w głębokiej tajemnicy nieformalny związek. Ślad prowadzi do rezydencji ekscentrycznego miliardera i jego pięknej żony...

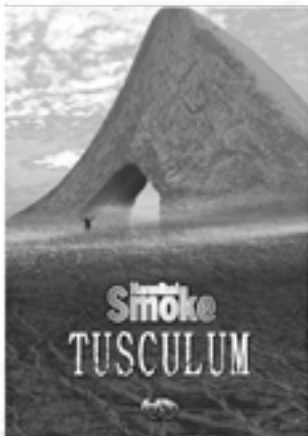
Labirynt fałszywych tropów zmierzających do zaskakującej puenty. Także intrygujący pamiętnik zakazanej potajemnej miłości. Książka Roku 2012 w internetowym plebiscycie Książka zamiast kwiatka.



### MUZEUM PRAWDY

Wskutek kuriozalnego wypadku w operze ginie młody mężczyzna. Błyskawiczny reportaż Hannibala Smoke'a z jednodniowej sensacji przeradza się w pełne zagadek dziennikarskie dochodzenie. Trop wiedzie na odludzie, gdzie w niewyjaśnionych okolicznościach umiera ekscentryczny malarz. Okazuje się, że jego obraz jest pilnie poszukiwanym argumentem w owładniętej wyborczą gorączką wielkiej metropolii...

Namiętny dreszczowiec z trudnym romansem w tle. Osadzony w rzeczywistości, w której nic nie jest takie jak myślisz. To także political fiction z praktyczną instrukcją: jak niezawodnie wygrać wybory.



### TUSCULUM

Wa, niegdyś kwitnący kurort, dziś dogorywająca wskutek powodzi pipidówka, staje się areną zagadkowej tragedii. Jaka obsesja skłoniła zamożnego przedsiębiorcę, by zaszyć się wśród nędzarzy, założyć rodzinę, zabić córkę i popełnić samobójstwo? Czy coś łączy jego śmierć ze zniknięciem proboszcza tutejszej parafii? Z niejasnych powodów akurat do Wa ucieka przed światem zbrodni znużony dziennikarz wizjoner. Jednak rozpoznany przez miejscowych podejmuje dochodzenie i niebawem... przepada bez wieści.

Magiczna wędrówka w głąb tajemnic średniowiecznych gnostyków i pierwocin chrześcijaństwa. Niezwykła, pełna pułapek opowieść jak zwykle zmierzająca do zaskakującej puenty.



### APOKALIPSA CZYLI SPORT MOTOROWODNY

Wybór najlepszych opowiadań sensacyjno - obyczajowych z bestsellerowego tomu „Kompot ze świeżego nieboszczyka” i niepublikowanych z lat 1999-2001. Sceneria schyłkowej komuny i lat 90. minionego wieku, kiedy miliarderzy stawali się milionerami, telefon komórkowy był jeszcze wynalazkiem, a polonez powszechnym, nieobciachowym środkiem transportu. Bezbarwni bohaterowie z ulicy zmuszeni do uporania się z fortuną wygraną w totolotka, poszukiwania żony znikającej w toalecie czy dźwigania walizy z poćwiartowanymi zwłokami.

Wspólnym mianownikiem opowiadań jest zaskakująca puenta i szczypta wariactwa, które objawia się wisielczym humorem, groteską i skłonnością do makabry.



## HANNIBAL SMOKE

### **Książki**

*[e-bookowo.pl/nasi-autorzy/hannibal-smoke.html](http://e-bookowo.pl/nasi-autorzy/hannibal-smoke.html)*

### **Publikacje: onet.pl**

*[podroze.onet.pl/autorzy/hannibal-smoke](http://podroze.onet.pl/autorzy/hannibal-smoke)*

### **Publiczna autorska strona na facebooku**

Hannibal Smoke: Emplarium

*[facebook.com/HanniSmoke](https://facebook.com/HanniSmoke)*

### **Publiczny kanał filmowy na You Tube**

Hannibal Smoke

*[youtube.com/user/hannibalsmok](https://youtube.com/user/hannibalsmok)*