

seria
BEZDROŻA
CLASSIC



Bezdroża

Chiny

Smocze imperium

ERGO
HESTIA®

Ubezpieczenie
w podróży

Autor przewodnika: Krzysztof Dopierała

Redaktor prowadzący: Maciej Żemojtel

Konsultacja sinologiczna: Sylwia Siuta

Redakcja: Gabriela Niemiec

Opracowanie map: Magdalena Krocak, DAKA – Studio Graficzne, Jan Leja

Źródło pochodzenia danych kartograficznych:

© OpenStreetMap contributors; www.opendatacommons.org/licenses/odbl

Zdjęcie na okładce: © FeellFree | Shutterstock.com

Opieka techniczna: Katarzyna Leja

Projekt okładki: hotmedia Jan Paluch

Skład: Jan Szczurek

Wszelkie prawa zastrzeżone. Nieautoryzowane rozpowszechnianie całości lub fragmentu niniejszej publikacji w jakiegokolwiek postaci jest zabronione. Wykonywanie kopii metodą kserograficzną, fotograficzną, a także kopiowanie książki na nośniku filmowym, magnetycznym lub innym powoduje naruszenie praw autorskich niniejszej publikacji.

Wszystkie znaki występujące w tekście są zastrzeżonymi znakami firmowymi bądź towarowymi ich właścicieli. Autor oraz wydawnictwo Helion dołożyli wszelkich starań, by zawarte w tej książce informacje były kompletne i rzetelne. Nie biorą jednak żadnej odpowiedzialności ani za ich wykorzystanie, ani za związane z tym ewentualne naruszenie praw patentowych lub autorskich. Autor oraz wydawnictwo Helion nie ponoszą również żadnej odpowiedzialności za ewentualne szkody wynikłe z wykorzystania informacji zawartych w książce.

Wydawnictwo Helion

ul. Kościuszki 1c, 44-100 Gliwice

tel.: 32 2309863

e-mail: redakcja@bezdroza.pl

księgarnia internetowa: <http://bezdroza.pl>

Drogi Czytelniku!

Jeżeli chcesz ocenić tę książkę, zajrzyj pod adres:

<http://bezdroza.pl/user/opinie/?bechi1>

Możesz tam wpisać swoje uwagi, spostrzeżenia, recenzję.

Wydanie I

ISBN: 978-83-283-2901-0

Copyright © Helion, 2017

- **Kup książkę**
- **Poleć książkę**
- **Oceń książkę**
- **Księgarnia internetowa**
- **Lubię to!**
- **Nasza społeczność**

Krzysztof Dopierała

Chiny

Smocze imperium

© chiyacat | Depositphotos.com

*Ogrom Chin zadziwia.
Są właściwie jak świat,
a nie zaledwie kraj.*

Paul Theroux,
Jechałem Żelaznym Kogutem
przeł. M. Szczubiałka

Kup książkę

Poleć książkę

Niezbędnik turysty

zawsze pod ręką



Polskie placówki dyplomatyczne

- **Ambasada RP w Pekinie**, 1 Ritan Jie, stacja metra „Jianguomen”; ☎ +10 65321235, nr wewnętrzny 110; 🌐 www.pekin.msz.gov.pl.
- **Konsulat Generalny RP w Szanghaju**, 618 Jianguo Xi Lu, stacja metra „Hengshan Road” („Hengshan Lu Zhan”); ☎ +21 64339288; 🌐 www.szanghaj.msz.gov.pl.
- **Konsulat Generalny RP w Kantonie**, 63 Shamian Dajie, stacja metra „Huang Sha”; ☎ +20 81219993; 🌐 www.kanton.msz.gov.pl.
- **Konsulat Generalny RP w Hongkongu**, 183 Queen’s Road East (pokój 2506, Centrum Hopewell), stacja metra „Wan Chai”; ☎ +852 28400779; 🌐 www.hongkong.msz.gov.pl.



Strefa czasowa

W całym kraju, także w Hongkongu i Makau, obowiązuje strefa czasowa UTC+8 (przez cały rok). Do polskiego czasu letniego należy dodać 6 godz., a do zimowego 7 godz. Jednak ze względu na dużą rozciągłość równoleżnikową w Regionie Autonomicznym Sinciang-Ujgur funkcjonuje też nieoficjalnie strefa czasowa UTC+6 (Ujgurowie mogą umawiać się na spotkania właśnie zgodnie z jej czasem).



Ważne telefony

CHINY

Numer kierunkowy: **+86**

Policja (także ogólny numer alarmowy): ☎ **110**

Straż pożarna: ☎ **119**

Pogotowie: ☎ **120**

HONGKONG / MAKAU

Numer kierunkowy: **+852 / +853**

Ogólny numer alarmowy: ☎ **999**



Przelicznik walut

(kurs z dnia 14.06.2017)

CHINY – juan

1 RMB = 0,55 PLN

1 EUR = 7,62 RMB

1 USD = 6,80 RMB

HONGKONG – dolar hongkoński

1 HKD = 0,48 PLN

1 EUR = 8,75 HKD

1 USD = 7,80 HKD

MAKAU – pataca

1 MOP = 0,47 PLN

1 EUR = 9,01 MOP

1 USD = 8,03 MOP

Kup książkę

Poleć książkę



Elektryczność

W gniazdkach płynie prąd o napięciu 220 V i częstotliwości 50 Hz. W większości przypadków nie ma potrzeby używania przejściówki. Gniazdka są dostosowane do standardów A (dwa równoległe płaskie bolce), C (dwa owalne bolce – tak jak w Polsce) oraz I (dwa skośne płaskie bolce). Niedogodnością może być „luźne” dopasowanie europejskich wtyczek, ale ewentualny adapter łatwo za grosze dokupić już na miejscu. Przejściówka może być za to potrzebna w Hongkongu oraz Makau, gdzie większość gniazdek jest dostosowana do brytyjskiego standardu G (trzy prostokątne bolce), choć można też spotkać „indyjski” standard D (trzy owalne bolce), współpracujący z polskimi wtyczkami.



Przydatne języki

Komunikacja w języku innym niż chiński zwykle jest w Chinach wyzwaniem. Po angielsku łatwiej można się porozumieć w największych metropoliach, np. Pekinie czy Szanghaju, i w niektórych obiektach turystycznych, zwłaszcza w hostelach. Wyjątkiem jest Hongkong, gdzie językiem królowej Elżbiety II posługuje się sporo mieszkańców.



Oznaczenia toalet

Toalety są często podpisane w języku angielskim, a także chińskimi logogramami: 厕所 (cèsuǒ). Rozdział płci jest oznaczony rozpoznawalnymi na całym świecie piktogramami lub chińskimi symbolami oznaczającymi kobietę (女) lub mężczyznę (男).



Warto wiedzieć

- Najlepszy okres wyjazdu: różny dla poszczególnych obszarów, generalnie późna wiosna (IV–V) oraz wczesna jesień (IX–X).
- W całym kraju obowiązuje system metryczny, choć w Hongkongu można się spotkać z imperialnymi jednostkami miar.
- Dostęp do internetu jest powszechny, jednak jakość połączenia oraz rządowe restrykcje utrudniają jego funkcjonowanie.
- Z wyjątkiem Hongkongu oraz Makau obowiązuje prawostronny ruch drogowy.
- Obywatele polscy mogą wjeżdżać na teren specjalnych regionów administracyjnych Hongkong i Makau bez wiz. By przedostać się z nich do Chin „właściwych” należy mieć wizę chińską (dwukrotną – jeśli wizyta ma mieć charakter wypadu zakładającego powrót do ChRL).

Zobacz koniecznie

1 Zakazane Miasto

Pekińska siedziba cesarzy, najdoskonalszy przykład chińskiej architektury i jeden z największych kompleksów pałacowych świata. Idealnie symetryczne pawilony i dziedzińce były tu tłem dla dworskich rytuałów, które pozostawały poza zasięgiem zwykłych śmiertelników. Więcej zob. s. 231.





2 Wielki Mur Chiński

Symbol Państwa Środka i inżynieryjne dzieło swojej epoki. Długa na wiele tysięcy kilometrów budowla miała chronić chińskie granice przed najazdem barbarzyńców z północy. Więcej zob. s. 256.

3 Turfan

Okolice Turfanu to wizytówka muzułmańskiego regionu Sinciang. Pustynne krajobrazy obfitują w starożytne miasta-twierdze, buddyjskie groty, a także lokale serwujące oryginalne w smaku ujgurskie jedzenie. Więcej zob. s. 698.





© platongkoh01 | Depositphotos.com

21 Buddyjskie grotty Longmen

Grotty Dziesięciu Tysięcy Buddów, skarb sztuki buddyjskiej. Wyróżniają się ciekawą nadrzeczną lokalizacją oraz największą w Chinach kolekcją rzeźb. Ściany grot ozdabiają ponadto przykłady starożytnej kaligrafii. Więcej zob. s. 468.

22 Pielgrzymka na Tai Shan

Tai Shan, jedna z Pięciu Świętych Gór Taoizmu, na którą pielgrzymki odbywają się od tysięcy lat. W tym starożytnym miejscu kultu cesarze składali błagalne ofiary, prosząc o opiekę niebios nad swoim narodem. Więcej zob. s. 289.



© Stripped_Pixel | Depositphotos.com

Kup książkę

Poleć książkę



© ewertonluis, leungchopan, carlus | Depositphotos.com

23 Klasykne ogrody Suzhou

Wysublimowany przykład sztuki Dalekiego Wschodu i jednocześnie Chiny w miniaturze – w słynnych założeniach ogrodowych Suzhou niejednokrotnie starano się odtworzyć krajobrazy i atrakcje przyrodnicze z różnych zakątków kraju. Więcej zob. s. 315.



Kup książkę



Poleć książkę



Stuletnie jaja



Ciasteczka
księżycowe



Pierozki dim sum
(diǎn xīn)

Syczuański hot pot



© Lao Ma, svry, Jiangdi, HeinzTeh | Shutterstock.com

Kup książkę

Poleć książkę



Ogórek morski

Fó tiào qiáng

Mapu tofu





Kup książkę

Poleć książkę

Wschodnie wybrzeże

Spoglądając na nocną mapę satelitarną Chin, z łatwością zauważymy, że to właśnie wschodnie wybrzeże mieni się milionami światel. Między Tiencinem a Szanghajem bije biznesowe serce Państwa Środka, a potężnych metropolii i infrastruktury transportowej zachodnia część kraju może tylko pozazdrościć. Z pracujących przez całą dobę nowoczesnych portów codziennie wypływają tysiące kontenerowców wyładowanych po brzegi towarami *Made in China*. W ten sposób wschodnie wybrzeże od wieków pozostaje łącznikiem pomiędzy Orientem a światem zewnętrznym.

Jest to region obfitujący w ślady kolonialnej przeszłości. Wiele ośrodków będących współczesną wizytówką kraju rozwinęło się gwałtownie w epoce ekspansji zachodnich mocarstw. Historia tutejszego dobrobytu sięga jednak w przeszłość znacznie dalej. Potencjał żyznych ziem leżących w deltach najważniejszych chińskich rzek – Huang He i Jangcy – został zauważony już przez starożytnych cesarzy. Budowa Wielkiego Kanału (dziś wpisanego na Listę UNESCO) była przełyskiem inżynieryjnego geniuszu jego konstruktorów, który obudził w Chińczykach iście handlową naturę. Podczas gdy północ imperium zajęta była odpieraniem ataków nomadzkich plemion, usytuowane w pobliżu wybrzeża południowe ośrodki opływały w luksus. O tych spektakularnych czasach przypominają dziś liczne atrakcje – ślady cesarskiej stolicy w Nankinie czy położone wśród płataniny rzecznych kanałów tzw. wodne miasta w okolicach Suzhou.

- ✦ **Chengde** (s. 269) – pełne świątyń i pałaców górskie miasto, gdzie niegdyś swój wolny czas spędzali cesarze z dynastii Qing
- ✦ **Klasyczne ogrody Suzhou** (s. 315) – arcydzieła chińskiej architektury krajobrazu
- ✦ **Jezioro Zachodnie** (s. 348) – niepozorny zbiornik wodny w Hangzhou, który z upływem wieków zyskał miano „kultowego”
- ✦ **Nankin** (s. 303) – Południowa Stolica Państwa Środka, z długą listą atrakcji historycznych o kluczowym znaczeniu dla chińskiego narodu
- ✦ **Qufu** (s. 283) – miejsce narodzin Konfucjusza
- ✦ **Szanghaj** (s. 324) – świadectwo kolonialnej przeszłości kraju oraz kosmopolityczny ośrodek, gdzie życie nocne toczy się pełną parą
- ✦ **Tai Shan** (s. 289) – wspinaczka na świętą górę taoizmu to zarówno ciekawa wycieczka krajoznawcza, jak i wielkie przeżycie duchowe
- ✦ **Wioski tǔlǒu** (s. 375) – osobliewe domy-twierdze, charakterystyczne dla zamieszkującego je ludu Hakka
- ✦ **Wodne miasta okolic Suzhou** (s. 321) i **Hangzhou** (s. 355) – wioski oddające atmosferę imperialnych Chin, dzięki którym Suzhou nazywane jest Wenecją Dalekiego Wschodu

Region obfituje też w ośrodki duchowe, z których najważniejszy to bez wątpienia Qufu – miejsce narodzin najśłynniejszego chińskiego mędrca, Konfucjusza. Podróż wzdłuż wschodniego wybrzeża to fascynująca odyseja zmieniających się krajobrazów, dialektów i upodobań gastronomicznych.

Kup książkę

Poleć książkę

Tiencin (Tianjin) oraz prowincja Hebei

天津; 河北

Prowincja Hebei – nazwa oznacza dosłownie tereny położone „na północ od Rzeki Żółtej” – uклада się na mapie w charakterystyczny kształt litery „C”, w której wnętrzu usytuowane są Pekin oraz Tiencin, stanowiące odrębne jednostki administracyjne (tzw. miasta wydzielone). Ze względu na lokalizację jest to część kraju od wieków uzależniona od nastrojów panujących w chińskiej stolicy. Krajobrazy jak na niewielką prowincję są różnorodne: występują tu zarówno morskie kurorty, stopy rozciągające się w stronę Mongolii Wewnętrznej, jak i łańcuch górski Taihang, który jest symboliczną granicą z prowincją Shanxi. Północne rubieże regionu Hebei w czasach dynastii Ming stanowiły wzmocnione Wielki Murem pogranicze kraju – do dziś jest to miejsce, w którym można oglądać jedne z ciekawszych fragmentów tej legendarnej budowli.

Hebei to prowincja przeważająco rolnicza – jej terytorium pokrywa się w dużej mierze z Wielką Niziną Chińską, której gleby należą do najżyźniejszych w Chinach. Na dużą skalę uprawia się tutaj m.in. pszenicę, kukurydzę czy bawełnę. Prowincja ma jednak wiele twarzy, co najlepiej widać, gdy przybywa się z rejonów rolniczych wprost do nowoczesnych metropolii, takich jak Shijiazhuang czy Tiencin (dziś stanowi on odrębną jednostkę, w przeszłości jednak pełnił funkcję stolicy prowincji). To w dużej mierze modelowe miasta współczesnego Państwa Środka, gdzie sukces mierzony jest wykresami wskaźników ekonomicznych. Uroku takiej wizycie, zwłaszcza w drugim z wymienionych miast, dodają historyczne ślady obecności Europejczyków, widoczne szczególnie w architekturze.

Historia

Obszar prowincji Hebei pozostawał w starożytności podzielony między różne regionalne królestwa, rządzone zarówno przez samozwańczych chińskich przywódców, jak i ludy pochodzenia nomadzkiego. W ciągu wieków, m.in. w Okresie Walczących Królestw czy późniejszej epoce Pięciu Dynastii i Dziesięciu Królestw, przelano tu wiele krwi w wewnętrznych walkach o władzę. Większość rządzących zdawała sobie sprawę ze strategicznej lokalizacji regionu, na którego północnych krańcach budowano umocnienia już za czasów cesarzy Han. Ważną rolę w historii prowincji odegrała krótkotrwała dynastia Sui, odpowiedzialna za powstanie wielu buddyjskich świątyń, a także za rozpoczęcie budowy Wielkiego Kanału. Znaczenie Hebei wzrosło po ustanowieniu przez mongolskich władców Yuan stolicy cesarstwa na terenie współczesnego Pekinu. Dwie ostatnie dynastie – Ming oraz Qing – w równym stopniu przyczyniły się do rozwoju prowincji, m.in. przez budowę odcinków Wielkiego Muru oraz pałaców wypoczynkowych w okolicy Chengde.

Hebei ponownie stało się areną licznych walk w okresie tzw. ery militarystów, w XX w. W tym samym czasie Tiencin pozostawał ostoją zachodnich mocarstw, które zadomowiły się tam w wyniku traktatów podpisanych po II wojnie opiumowej (zob. *Tiencin – Historia*, s. 264). Gwałtowny rozwój ośrodka spowodował jego oderwanie się od prowincji w 1967 r. Prawie dekadę później okolice miasta Tangshan nawiedziło trzęsienie ziemi o sile prawie 8 stopni w skali Richtera, które pozbawiło życia ok. 250 tys. osób.

Kup książkę

Poleć książkę

Spoczynek ostatnich cesarzy

📍 **Grobowce cesarskie dynastii Qing**, mniej znane od zlokalizowanych pod Pekinem mauzoleów cesarzy Ming, rozrzucone są w różnych częściach prowincji Hebei. Oba kompleksy – wschodni i zachodni – znajdują się na Liście Światowego Dziedzictwa UNESCO. Ze względu na lokalizację z dala od głównych szlaków turystycznych oraz lepszą dostępność cmentarzyska pod Pekinem dociera do nich stosunkowo mało podróżnych. Poza tym przeciętnym turystom wydają się one architektonicznie zbliżone, więc wizyta w kilku miejscach może być niejako powtarzaniem podobnych atrakcji.

Na terenie bardziej znanego **mauzoleum wschodniego** (ok. 130 km na północny wschód od Pekinu; 📍 www.qingdongling.com; 🕒 8.00–17.00; wstęp 152 RMB, w tym transport na terenie parku) pochowanych zostało pięciu cesarzy wraz z licznymi małżonkami, konkubinami oraz potomstwem. Spoczywa tu m.in. pierwszy władca dynastii Qing – Shunzhi. Choć jego grobowiec stanowił wzór budownictwa dla reszty obiektów, najbardziej wystawne pozostają mauzolea cesarza Qianlonga oraz późniejszej cesarzowej Cixi. Obydwa charakteryzują się dużą liczbą wyrafinowanych zdobień: buddyjskich rzeźb, wielobarwnych fresków czy historycznych inskrypcji. Na terenie kompleksu znajduje się też niedokończony grób władcy Daoguang, który zdecydował o zmianie swojego przyszłego miejsca spoczynku, po tym jak woda zaalała główną komorę wznoszonego grobowca.

Mauzoleum zachodnie (ok. 140 km na południowy zachód od Pekinu; 📍 www.qingxiling.com; 🕒 8.30–17.30; wstęp 122 RMB) powstało na życzenie cesarza Yongzhenga, który nie chciał być pochowany obok własnego ojca. Motywem takiego postępowania mógł być wstyd za popełnione czyny – Yongzheng przejął bowiem tron od swoich braci nieczystymi metodami. W skromniejszym od wschodniego odpowiednika kompleksie pochowanych zostało czterech władców z rodu Qing. Największy grobowiec to ten należący do wspomnianego cesarza. Warto zajrzeć też do miejsca pochówku cesarza Jiaqinga, gdzie można znaleźć specjalną ścianę transmitującą echo, podobną do tej z pekińskiej Świątyni Nieba.

Informacje praktyczne. Mauzoleum **wschodnie** znajduje się w okolicy miasta **ZUNHUA**. Autobus w tym kierunku (od 50 RMB) odjeżdża z pekińskiego dworca Sihui (na południe od stacji metra „Sihui”, linia nr 1). Taksówka na pozostałą część trasy (ok. 40 km) to koszt ok. 100 RMB. Dojazd do mauzoleum **zachodniego** jest podobny – najpierw autobus z pekińskiego dworca Lizeqiao do miasta **YIXIAN** (od ok. 40 RMB), a następnie taksówka (ok. 20 km; 50–60 RMB). W obu przypadkach, jeśli rozpoczniemy wyprawę wcześniej rano, damy radę wrócić na nocleg do Pekinu.

Tiencin (Tianjin)

天津; 📍 12,8 mln

Potężny Tiencin jest jednym z czterech chińskich ośrodków, który ze względu na istotne znaczenie ekonomiczne, polityczne i kulturalne posiada status miasta wydzielonego (pozostałe to Pekin, Szanghaj i Chongqing). Ten strategiczny port, usytuowany nad zatoką Pohaj, w delcie rzeki Hai, której wody stanowią północną część Wielkiego Kanału, oddalony jest od Pekinu jedynie o pół godziny jazdy szybkim pociągiem i na mapie o małej skali może

nawet wyglądać jak część jego aglomeracji. Wielowiekowa bliskość stolicy sprawiła, że Tiencin ma równie barwną jak Pekin historię, związaną przede wszystkim z jego funkcją portową. Miasto można podzielić na dwa główne sektory: stare miasto oraz dzielnicę Binhai. Ta druga stanowi jego trzon biznesowy – swoje siedziby ma tu wiele koncernów o zasięgu globalnym, m.in. Airbus czy Motorola. Mieszkańcy Tiencinu posługują się własnym dialektem języka mandaryńskiego i słyną m.in. z zamiłowania do owoców morza. Z miasta wywodzi się Wen Jiabao, były chiński premier.

Kup książkę

Poleć książkę

Historia

Rozwój Tiencinu jako znaczącego ośrodka handlowego rozpoczął się w XV w., kiedy cesarze z dynastii Ming postanowili odświeżyć funkcjonalność Wielkiego Kanału. Rola miasta była na tyle istotna, że zdecydowano się je ufortyfikować. W XIX w., w czasie II wojny opiumowej (zob. ramka *Narkotykowe spory*, s. 146) podpisano tutaj traktat, który legalizował w Państwie Środka rozmaitą działalność zachodnich mocarstw. To właśnie na jego mocy Wielka Brytania czy Francja otworzyły w pekińskiej Dzielnicy Poselskiej swoje przedstawicielstwa. Zezwolono też na działalność chrześcijańskich misjonarzy i przywrócono legalny handel opium. Tiencin w krótkim czasie zyskał międzynarodowy charakter, który do dziś jest widoczny w jego architekturze.

Miasto pozostawało areną zaciętych walk w czasie powstania bokserów, zakończonego zwycięstwem sił alianckich. W latach 1937–45 zarządcami Tiencinu byli Japończycy; powojenne losy miasta są zaś czasem intensywnej industrializacji. Dzisiejszy przemysł ma charakter przeważająco produkcyjny, powstają tu m.in. samoloty, elektronika i tekstylia. W 2015 r. w tutejszym porcie doszło do potężnych eksplozji, spowodowanych zdetonowaniem dużych zapasów nitrocelulozy. W wyniku tego wydarzenia zginęło ponad 170 osób.

Warto zobaczyć

Historyczne centrum Tiencinu rozciąga się wzdłuż zachodniego brzegu rzeki Hai – łatwo tu trafić z położonego po przeciwnej stronie głównego dworca kolejowego. Biznesowa dzielnica Binhai usytuowana jest na wschód od centrum, można do niej dotrzeć metrem. Dla większości turystów nie stanowi ona jednak większej atrakcji.

Kup książkę

Stare miasto

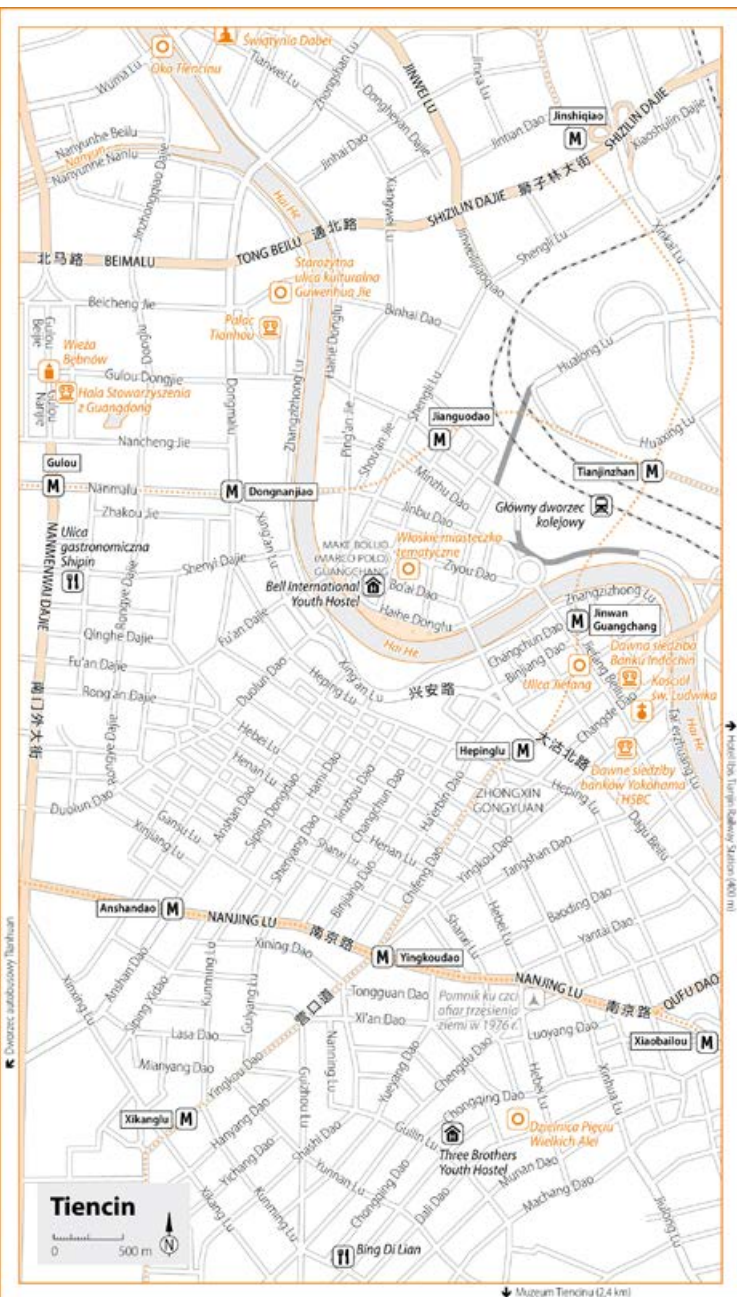
Starówka Tiencinu (z głównego dworca kolejowego dojazd linią metra nr 2 do stacji „Dongnanjiao”) to dostatecznie przyjemne miejsce na popołudniowy spacer. Jej naczelną atrakcją jest odrestaurowana na modłę tradycyjnej chińskiej architektury **starożytna ulica kulturalna Guwenhua Jie**. Choć faktycznie stanowi ona historyczne centrum miasta, dziś królują na niej tandetne souveniry i uliczne przekąski.

Warto rzucić okiem do wnętrza **pałacu Tianhou** (📍 wt.–nd. 9.00–16.00; wstęp 10 RMB). Jego główną część stanowi wzniesiona w czasach dynastii Yua **świątynia Królowej Nieba**, uznawana za najstarszy budynek w mieście. Miano „Królowej Nieba” dotyczy bogini Mazu, uznawanej za opiekunkę żeglarzy – jej posąg można podziwiać w jednym z tutejszych pawilonów. Poświęcone bogini obiekty często funkcjonowały w chińskich miejscowościach portowych, choć nie ma ich zbyt wielu w północnej części kraju.

Nieco dalej na zachód (dojście wzdłuż ulicy Gulou) zlokalizowana jest **wieża Bębnow** (📍 9.00–16.00; wstęp wolny). Ta wysoka na 27 m budowla posiada cztery wejścia, w każdej ze ścian. Turyści jednak mogą poczuć się oszukani, gdyż wewnątrz zamiast bębnow zawiera... 1,5-tonowy dzwon. Obiekt jest rekonstrukcją pierwotnej wieży, zniszczonej podczas rewolucji kulturalnej.

Warto zajrzeć również do pobliskiej **Hali Stowarzyszenia z Guangdongu** (📍 9.00–16.00; wstęp 10 RMB). Autentyczne zabytkowe zabudowania powstały w 1907 r. jako centrum kulturalne dla społeczności pochodzącej z tej części kraju. W jej wnętrzach przemawiał swego czasu nacjonalistyczny przywódca Sun Jat-sen, odbywały się tu także popularne przedstawienia operowe. Obecnie funkcjonuje tu muzeum poświęcone tej tematyce.

Poleć książkę



Świątynia Dabei

Najważniejsza buddyjska budowla Tiencinu to **świątynia Dabei** (Tianwei Lu, ok. 1,5 km na północ od starego miasta, na przeciwnym brzegu rzeki; dojazd autobusem nr 904 wzdłuż Dongma Lu; ☎ 9.00–17.00; wstęp 5 RMB). Z upływem wieków wielokrotnie ją rozbudowywano; dziś składa się ze starszej, pochodzącej z XVII w. części zachodniej oraz z nowszej, XX-wiecznej części wschodniej. W pierwszej z nich funkcjonuje siedziba instytutu religijnego, zaś hale drugiej to główna część ceremonialna. Skarbem świątyni jest bogata kolekcja rzeźb buddyjskich, z których wyróżnia się posąg bóstwa **Guanyin o tysiącu rąk**. Obiekt stanowił niegdyś istotne miejsce kultu, znajdowały się tu bowiem relikwie (czaszka) chińskiego mnicha Xuanzanga. Ten żyjący w VII w. duchowny zasłynął podróżą do Indii; nawiązania do jego postaci znaleźć można także w poszczególnych atrakcjach na Jedwabnym Szlaku (np. przy słynnych grotach Longmen stoi jego pomnik).

Oko Tiencinu

Niezwykły obiekt zwany **Okiem Tiencinu** (na moście tuż przy świątyni Dabei; ☎ 9.00–21.00; wstęp 70 RMB) to potężny diabelski młyn. Ma wysokość 120 m i jest jedną z najpotężniejszych tego typu budowli w Chinach, tu dodatkowo osadzoną na jednym z rzecznych mostów. Posiada 48 czerwonych wagoników, które poruszają się w dość wolnym tempie – wykonanie pełnego okrążenia zajmuje ok. 30 minut. Koło młyńskie, w otoczeniu osiedli wieżowców, stanowi jeden z symboli współczesnego Tiencinu. Z góry roztacza się fascynująca panorama metropolii.

Dzielnice koncesyjne

Nieco dalej na południe wzdłuż rzeki Hai zlokalizowana jest część miasta, której architektura oddaje ducha XIX-wiecznego kosmopolityzmu. W **dzielnicach koncesyjnych** (stacja metra „Jinwan Guangchang”, linia nr 3; wysiada się na północnym krańcu ulicy Jiefang), podobnie jak w pekińskiej Dzielnicy Poselskiej, wiele budynków



Diabelski młyn to charakterystyczny element panoramy centrum Tiencinu

funkcjonowało jako zagraniczne przedstawicielstwa. Ich największe skupisko można dziś znaleźć wzdłuż biegnącej prostopadle do rzeki ulicy Jiefang, gdzie znajdowały się obiekty zarządzane przez Francuzów oraz Brytyjczyków. Północna część ulicy nosiła wówczas nazwę Rue de France, południowa zaś – Victoria Street.

Jednym z najstarszych gmachów z tego okresu jest powstały w 1872 r. **kościół św. Ludwika** (przy prostopadłej ulicy Yingkou), zamieszkiwany dawniej przez jezuitów, których groby wciąż można znaleźć na tutejszym dziedzińcu. Wzdłuż dawnej Rue de France warto zwrócić uwagę na niegdyś siedzibę **Banku Indochin** (z 1912 r.) z charakterystyczną narożnikową wieżą. Dalej na południe uwagę przyciągają gmachy kolejnych instytucji finansowych: **Banku HSBC** oraz japońskiego **Banku Yokohama Specie**. Obydwa to neoklasycystyczne budynki wsparte na masywnych kolumnach, wzniesione ok. 1925 r. Z upływem lat liczba zagranicznych dzielnic (tzw. koncesji) w mieście wzrastała. Na południe od części angielskiej funkcjonował dystrykt niemiecki, po drugiej stronie rzeki zadomowili się Rosjanie oraz Włosi. Między ulicami zarządzanymi dawniej przez tych ostatnich odtworzono zresztą **włoskie miasteczko** (na południe od stacji metra „Jianguo Dao”, linia nr 2), gdzie królują lokale serwujące pizzę i espresso.

Historyczne plany dzielnic koncesyjnych Tiencinu można znaleźć w internecie, np. na stronie www.raremaps.com.

Cały czas w obrębie dzielnic koncesyjnych, jednak nieco dalej na południe, znajduje się część miasta nazywana **Pięcioma Wielkimi Alejami** (na zachód od stacji metra „Xiaobailou”, linia nr 1). Określenie to nawiązuje do serii równoległych ulic, które ochrzczone zostały nazwami miast Państwa Środka – kolejno od północy są to: Chongqing, Changde, Dali, Munan i Machang.

Kup książkę

Naleśnikowe miasto

Tiencin znany jest w Chinach jako miejsce narodzin **jajecznych naleśników jiānbǐng**, które są specjalnością tutejszych stoisk gastronomicznych. Przyrządzający je kucharze przykładają dużą wagę do odpowiedniej tekstury ciasta, które powinno być delikatnie chrupiące, jednak nie spieczone. Naleśniki osiągają potężne rozmiary i z jednej strony smarowane są smakowitymi sosami, np. z marynowanego tofu. Zaskakujące bywa również nadzienie *jiānbǐng*. Zdarza się, że jego głównym składnikiem są *yóutiáo*, potocznie nazywane chińskimi pączkami. Spożycie tak energetycznego posiłku na śniadanie działa równie pobudzająco jak kilka mocnych kaw.

Niegdyś był to obszar rezydencyjny, na którego terenie obcokrajowcy (a później także sami Chińczycy) stawiali okazałe wille. Na niewielkim obszarze można znaleźć tutaj reprezentacyjne domy w wielu stylach architektonicznych, od europejskich po dalekowschodnie. Zamieszkiwali w nich m.in. chińscy premierzy, oficerowie i przedstawiciele inteligencji. Bywał tu również Herbert Hoover, jeszcze przed zajęciem fotela prezydenta Stanów Zjednoczonych (tutaj zastało go powstanie bokserów). Najdłuższą i najbardziej reprezentacyjną aleją jest **ulica Machang**.

Muzeum Tiencinu

Jeszcze dalej na południe, w dzielnicy Hexi, zlokalizowany jest główny obiekt muzealny aglomeracji – **Muzeum Tiencinu** (Pingjiang Jie; dojazd autobusami nr 668 lub 868 spod stacji metra „Nanlou”, linia nr 1; www.tjbgw.com; [📍](https://www.tjbgw.com) wt.–nd. 9.00–16.00; wstęp wolny). Warta uwagi jest już sama jego bryła, która ma przypominać rozkładającego skrzydła łabędzia. Stałe wystawy przedstawiają starożytną oraz współczesną historię

Poleć książkę

metropolii, a także prezentują bogatą kolekcję skarbów chińskiej sztuki. Znaleźć można tu m.in. dzieła z brązu, porcelany i kamieni szlachetnych czy przykłady klasycznego malarstwa lub kaligrafii. Ciekawe są również ekspozycje wynikające z międzynarodowego charakteru ośrodka – prezentujące dzieje od wojen opiumowych aż do powstania Chińskiej Republiki Ludowej.

Komunikacja

Autobus. Dworce autobusowe są mało przydatne, niemal wszędzie bowiem można dotrzeć pociągiem. Wśród wielu najważniejszy jest **dworzec Tianhuan** (stacja metra „Anshanxidao”, linia nr 6).

Pociąg. W Tienlinie **główny dworzec kolejowy** (stacja metra „Tianjin Zhan”, linie nr 2, 3 i 9) znajduje się na wschodnim brzegu rzeki Hai; dzielnice koncepcyjne osiągalne są stąd na piechotę. Pozostałe dworce to **dworzec północny** (stacja metra „Beizhan”, linia nr 3), **południowy** (stacja metra „Nanzhan”, linia nr 3) i **zachodni** (stacja metra „Xizhan”, linia nr 1), jednak ich przydatność dla turystów jest mniejsza. Liczba połączeń kolejowych między Pekinem a Tiencinem jest ogromna (25–55 RMB; 0,5–2 godz.), inne obsługiwane kierunki to m.in.: Chengde (od 50 RMB; ok. 6 godz.), Qingdao (100–270 RMB; 5–10 godz.), Shanhaiguan (50–130 RMB; 2–4 godz.), Shenyang (100–240 RMB;

4–8 godz.), Shijiazhuang (60–130 RMB; 2–5 godz.) czy Szanghaj (170–520 RMB; 5–16 godz.).

Samolot. Z powodu niewielkiej odległości od stolicy niewielu podróżnych korzysta z **lotniska Binhai** (@ www.tbia.cn), usytuowanego ok. 18 km na wschód od centrum (dojazd metrem – linia nr 2, wysiadka na ostatniej stacji „Binhai Guojì Jichang”).

Komunikacja miejska. W 2016 r. w Tienlinie funkcjonowało pięć linii **metra**, a kolejne były w fazie planowania. Z głównego dworca kolejowego można dojechać nim do starego miasta (linia nr 2) oraz w kierunku dzielnic koncesyjnych (linia nr 3). Przydatna jest też linia **autobusowa** nr 1, która łączy te lokalizacje bez konieczności przesiadek.

Noclegi

Mimo że zwykle turyści wybierają się do Tiencinu jedynie na dzienną wycieczkę z Pekinu i rzadko zostają w mieście na noc, baza noclegowa jest bardzo rozbudowana. Hotele młodzieżowe będą dobrym wyborem dla podróżnych w każdym wieku – oferta pokoi prywatnych jest w nich przyzwoita.

➤ **Bell International Youth Hostel**, lokal 1536, wieżowiec Junlin Tianxia (skrzyżowanie Boai Lu i Minzu Lu); ☎ +151 22227357; rezerwacja przez @ www.booking.com; miejsce w dormitorium 50–60 RMB, dwójki 180–200 RMB. Hostel na wysokim piętrze wieżowca z piękną panoramą miasta; ścisłe centrum Tiencinu.

Żelazny król zwierząt

Pełna osobliwości prowincja Hebei może pochwalić się jeszcze jedną atrakcją – w **CANGZHOU**, ok. 100 km na południe od Tiencinu, można oglądać najstarszy znany w Chinach **żelazny posąg lwa** (wstęp 20 RMB). Pochodzącej z 953 r. rzeźbie daleko do miniatury: ma wysokość 6,5 m, długość 5,8 m, a jej całkowita waga to ponad 40 ton. Historycy uważają, że lew zdobył dawniej teren nieistniejącej już świątyni buddyjskiej. Podobno na jego grzbiecie znajdowała się niegdyś figura zasiadającego w kwiecie lotosu bodhisattwy, ale ze względu na cenniejszy materiał, z którego ją wykonano (była zrobiona z brązu), została zrabowana. Z upływem wieków rzeźba poniosła także inne straty: lew nie miał ogona, a jego brzuch nosił ślady zniszczeń powstałych w czasie potężnej burzy. Co ciekawe, potężna figura została wykonana w formie pojedynczego odlewu. Obecnie jest odrestaurowana.

Informacje praktyczne. Do Cangzhou można dotrzeć **pociągiem** m.in. z Pekinu (42–95 RMB; 1–3 godz.), Shijiazhuangu (od 50 RMB; ok. 4 godz.) i Tiencinu (20–40 RMB; 0,5–2 godz.). Posąg znajduje się ok. 20 km na południowy wschód od miasta, dojazd taksówką to koszt 50–60 RMB. Nocleg w okolicy głównego dworca kolejowego zapewnia np. sieciowy **hotel Jinjiang Inn** (Jiaotong Nan Jie; rezerwacja przez @ www.booking.com; dwójki 150–200 RMB).

➤ **Ibis Tianjin Railway Station**, 11 Liuqing Lu (stacja metra „Dawangzhuang”, linia nr 9); ☎ +22 85580888; 🌐 www.ibis.com; dwójki od 250 RMB. Znana także w Polsce sieć hotelowa w zaskakująco korzystnej cenie. Tylko jeden przystanek metrem od głównego dworca kolejowego.

➤ **Three Brothers Youth Hostel**, 141 Chongqing Lu (na południe od stacji metra „Yingkoudao”, linia nr 1 lub 3); ☎ +22 27239777; 🌐 www.threebrothers-hostel.com; miejsce w dormitorium 60–80 RMB, dwójki 200–250 RMB. Obiekt usytuowany przy jednej z historycznych Pięciu Wielkich Alei. W ofercie wynajem rowerów.

🍴 Wyżywienie

Mimo niewielkiej odległości od stolicy Tiencin zdołał wykształcić własne tradycje kulinarne – dania opierają się głównie na owocach morza, a smaki zmiernają ku słodkim. W skład popularnej owsianki **chátāng** wchodzi m.in. kleista mąka z prosa i duża ilość brązowego cukru. Inną znaną przekąską są **ěrdyuoyān zhāgāo** – słodkie placki ryżowe przypominające pączki. Znany miejscem degustacji tych przysmaków jest **ulica Shipin** (na południe od wieży Bębnów), pełna stoisk ulicznych i restauracji. Pośród dzielnic koncesyjnych Tiencinu można **zjeść „tematycznie”** – dystrykt francuski oferuje niezłe lokale rodem znaną Sekwany, a w koncesji włoskiej zjemy dobrą pizzę. Spacer wśród Pięciu Wielkich Alei można wzbogacić wizytą w wegetariańskim lokalu **Bing Di Lian** (68 Changde Lu).

Chengde

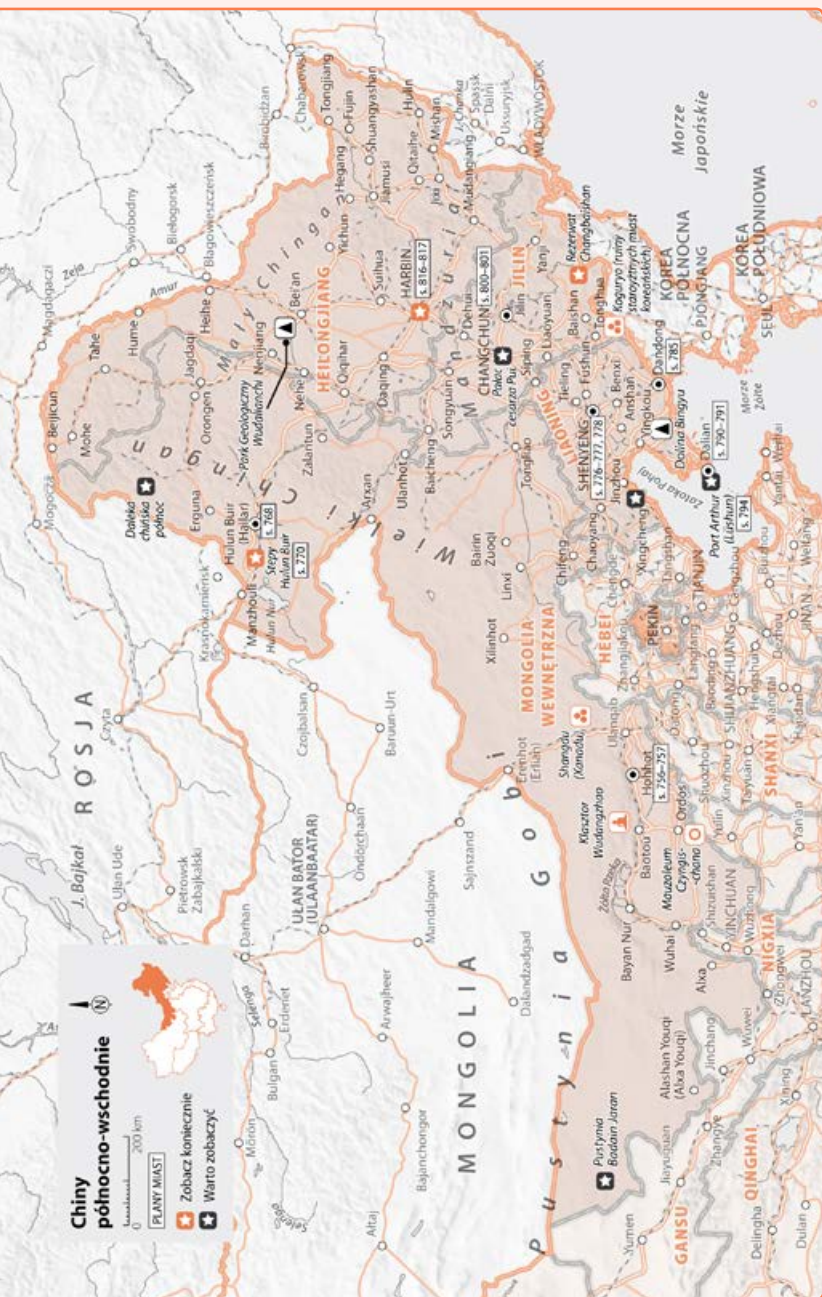
承德; 📍 460 tys.

Niewielkie jak na warunki chińskie Chengde (nie należy mylić z Chengdu, stolicą południowej prowincji Syczuan) powinno być dla podróżnych obowiązkowym przystankiem w drodze z Pekinu na północ. To usytuowane tuż za Wielkim Murem niepozorne miasto zostało na początku XVIII w. wybrane na miejsce budowy letniej rezydencji wypoczynkowej cesarzy Qing. Taką funkcję pełnił już wprawdzie Pałac Letni w Pekinie, jednak mandżurscy władcy zapragnęli odpoczywać

jeszcze dalej od gwaru i skwaru stolicy. Pełne zielonych wzgórz Chengde nadawało się do tego idealnie, a kompleks zyskał nazwę Bishu Shanzhuang, co oznacza górską posiadłość chroniącą przed upałem. Tutejsze zabudowania powstawały w wolnym tempie i ukończono je dopiero po upływie 90 lat. Rezultat był jednak zachwycający – na powierzchni większej od Zakazanego Miasta i pekińskiego Pałacu Letniego łącznie powstały pałace, ogrody i świątynie o różnych stylach architektonicznych, co miało odzwierciedlać różnorodność etniczną Państwa Środka. Przywódcy poszczególnych mniejszości niejednokrotnie składali tu polityczne wizyty. W chwilach wolnych od odpoczynku cesarze oddawali się polowaniom w gęstych lasach lub jeździe konnej po okolicznych stepach. Sceneria ta stanowiła dla nich uosobienie krajobrazów rodzinnej Mandżurii. W międzyczasie rozwijało się również samo miasto, do regionu napływało bowiem wielu chińskich osadników. Kompleks zaczął podupadać pod koniec XIX w., wraz z osłabianiem się pozycji rodu Qing na scenie politycznej kraju. Na terenie rezydencji swoich ostatnich dni doczekało dwóch cesarzy z tej dynastii: Jiaqing (zm. 1820) i Xianfeng (zm. 1861). W ostatnich dekadach XX w. w górskim pałacu przeprowadzono wiele prac renowacyjnych, a w 1994 r. obiekt został wpisany na Listę Światowego Dziedzictwa UNESCO. Terytorialnie zespół pałacowy zajmuje podobną powierzchnię co znajdujący się na południe od niego obszar urbanistyczny współczesnego Chengde.

Warto zobaczyć

Chengde usytuowane jest na zachodnim brzegu rzeki Wulie i tam znajduje się zdecydowana większość jego zabudowań – zarówno tych współczesnych (na południu),



Chiny północno- -wschodnie

Zdefiniowany w niniejszym przewodniku region północno-wschodnich Chin jest bardzo różnorodny poprzez włączenie do niego Mongolii Wewnętrznej. Wprawdzie jej skrajna północna część przyrodniczo i klimatycznie niewiele różni się od prowincji Heilongjiang czy Jilin, ale już zachodnie zakątki tej autonomicznej krainy to rozgrzane do czerwoności pustynie, graniczące z mużułmańskimi rubieżami Państwa Środka. Reszta regionu pozostaje bardziej jednolita środowiskowo, choć i tu nie brakuje zróżnicowanych krajobrazów: rozległych, porośniętych trawą stepów, dzikich łańcuchów górskich czy kąpielisk odwiedzanych przez miłośników plażowania. Tylko tutaj można zobaczyć zorzę polarną, odwiedzić festiwal rzeźb lodowych czy poszusować na nartach w jednym ze znanych kurortów. Co równie interesujące, północno-wschodnie Chiny są prawdziwym kotłem folklorystycznym. Zamieszkują tu nie tylko przedstawiciele sąsiednich krajów, lecz także większość z 56 oficjalnie uznanych przez rząd grup etnicznych. Najbardziej osobliwe pozostają terytoria graniczące z Koreą Północną – przebywa na nich wielu nielegalnych uciekinierów z tego reżimowego państwa. O bogatej historii regionu świadczą przede wszystkim losy Mandżurii, która z luźnego zbiorowiska ludów i plemion stała się kolebką ostatniej cesarskiej dynastii. Strategiczne położenie tutejszych ziem stało się dla nich przekleństwem – w XX w. o wpływy zacięcie

- ✦ **Daleka chińska północ** (s. 824) – położone nad Amurem wioski, które zachowały urok syberyjskich osiedli i gdzie czasem łatwiej porozumieć się po rosyjsku
- ✦ **Pałac marionetkowego cesarza Puyi w Changchunie** (s. 799) – rezydencja ostatniego władcy z dynastii Qing, którego historia, przedstawiona w filmie *Ostatni cesarz*, jest ciągle żywa
- ✦ **Lüshun (hist. Port Arthur)** (s. 788, 793) – strategicznie zlokalizowany port, arena dawnych zaciętych walk między Rosjanami a Japończykami
- ✦ **Pustynia Badain Jaran** (s. 765) – najbardziej tajemnicza pustynia w Chinach, ze zbiorem osobliwych jezior i budzącymi grozę ruinami miasta Khara-Khoto
- ✦ **Rezerwat Changbaishan** (s. 808) – zjawiskowe krajobrazy Gór Wschodniomandżurskich na pograniczu z Koreą Północną
- ✦ **Stepy Hulun Buir** (s. 769) – rozległe pastwiska w okolicy Hailaru, znak rozpoznawczy Mongolii Wewnętrznej
- ✦ **Xingcheng** (s. 780) – fortyfikacje miejskie z czasów dynastii Ming oraz wiele możliwości dla miłośników plażowania
- ✦ **Harbin** (s. 813) – cerkwie, synagogi i meczety świadczące o wielokulturowej przeszłości miasta

walczyli tutaj Rosjanie i Japończycy. Żywe ziemie, sprzyjający klimat oraz doskonała infrastruktura transportowa zadecydowały jednak o współczesnym charakterze regionu, którego wschodnia część pozostaje jednym z najbogatszych zakątków Państwa Środka.

Kup książkę

Poleć książkę

Region Autonomiczny Mongolia Wewnętrzna

内蒙古自治区

Mongolia Wewnętrzna pod względem powierzchni nie jest największą jednostką administracyjną Chin (w tym zestawieniu zajmuje trzecie miejsce po Sinciang i Tybecie), jednak przez swój osobliwy kształt i rozpiętość terytorialną pozostaje regionem, który trudno podsumować w kilku zdaniach. Tutejsze środowisko naturalne należy do najbardziej różnorodnych w Państwie Środka – w obrębie jednej strefy administracyjnej można znaleźć pustynie, trawiaste stepy i pasma górskie z subsyberyjską przyrodą. Mimo tego nie jest to region szczególnie popularny wśród turystów; główne bariery to słaba infrastruktura oraz stosunkowo wysokie koszty wypraw w jego mało uczęszczane zakątki. Mongolię Wewnętrzną warto jednak poznać, choćby w okolicach jej stolicy – miasta Hohhot. Może nie jest to jej najbardziej reprezentatywna część, ale daje

szansę pobieżnego przyjrzenia się mongolskiej kulturze i historii. Im dalej w kierunku północnym, tym region przyjmuje bardziej wieloetniczny charakter, co uwidacznia się szczególnie w pobliżu Hailaru, tradycyjnego ośrodka handlowego. Wielowiekowe wpływy rosyjskie i mandżurskie są dostrzegalne w tutejszych dialektach czy kuchni. Podróżni, którzy zdecydują się na podróż w te przygraniczne rejony, z pewnością zaczerpną atmosfery spoza głównych szlaków turystycznych.

Historia

Znane z rozległych obszarów trawiastych rejony Mongolii Wewnętrznej od wieków słynęły z hodowli bydła i żyznych terenów rolniczych na jej krańcach południowych. Urodzajne gleby były zresztą jednym z powodów, dla których na pograniczach

Podróże po odludziu

Mimo potężnych rozmiarów regionu podróżowanie po Mongolii Wewnętrznej jest podobne do wojaży w obrębie prowincji Qinghai czy Regionu Autonomicznego Sinciang-Ujgur. Ogromne tereny pozostają tu w całkowitej dysproporcji wobec gęstości zaludnienia oraz dostępności sieci drogowej i infrastruktury turystycznej. Wizyty w poszczególnych zakątkach to wyprawy same w sobie, które z pewnością będą wymagać sporej ilości czasu oraz środków finansowych. Turystyka w Mongolii Wewnętrznej skupiona jest przede wszystkim w okolicy Hohhotu oraz na dalekiej północy koło Hailaru. Lokalizacja pozostałych atrakcji nie ułatwia odwiedzin większości podróży – mało kto zdecyduje się pokonać kilkaset kilometrów specjalnie po to, aby złożyć krótką wizytę np. w mauzoleum Czyngis-chana. Niedostępność poszczególnych części regionu związana jest również z ich cechami terenowymi: zachodnie krańce to rozległe tereny pustynne, a pas ciągnący się wzdłuż chińskiej granicy tworzą rozległe stepy przechodzące w półpustynie. Nie jest też łatwo dotrzeć drogą do Hailaru, nie opuszczając przy tym terytorium Mongolii Wewnętrznej – główne trasy dojazdowe do tego miasta prowadzą od strony Harbinu, z kolei transport w obrębie regionu utrudnia rozległe pasmo górskie Wielki Chingan.

Mongolska uczta

Niezależnie od tego, w jakiej części regionu będziemy, niemal w każdym zakątku można skosztować dań kuchni mongolskiej. Na pewno nie warto stąd wyjeżdżać bez uprzedniego spróbowania niektórych rarytasów.

- 👉 **Khorkhog** – kawałki przyrządzanej na ruszcie baraniny, skomponowane z warzywami i przyprawami w formie gulaszu; danie obfite i bardzo sycące.
- 👉 **Khuushuur** – pierogi wypełnione farszem mięsno-cebulowym, smażone w głębokim tłuszczu.
- 👉 **Boodog** – danie nie dla jaroszy: wnętrze kozy lub świstaka nadziewane jest gorącymi kamieniami i przygotowywane niejako od środka.
- 👉 **Airag** – ten odpowiednik środkowoazjatyckiego kumysu to nic innego jak sfermentowane mleko, często pochodzące od kłaczy.
- 👉 **Bantan** – gęsta, mączna zupa z dużą ilością cebuli; podobno może zdziałać cuda po mocno zakrapianej nocy.

regionu często dochodziło do walk: między ludami mongolskimi a Chińczykami w środkowej i zachodniej części oraz z plemionami tunguskimi w części wschodniej. Już w VII w. p.n.e. chińscy władcy rozpoczęli na tutejszym pograniczu budowę muru, który miał im zapewnić bezpieczeństwo ze strony nomadzkich plemion z północy. Próby ataków podejmowane były z różnym skutkiem aż do nadejścia epoki Czyngis-chana, który zjednoczył Mongołów i najechał na cesarskie ziemie. Za czasów panowania ówczesnej dynastii Yuan Mongolia Wewnętrzna przeżywała swoje złote lata, gdyż ranga regionu została podniesiona przez pochodzenie nowych cesarzy. Kubilaj-chan, pierwszy z nowych władców, nakazał wybudować tutaj nową stolicę kraju. Splendor Shangdu znany był

na całym świecie dzięki relacjom ówczesnego podróżnika, Marco Polo (zob. ramka *Letnia rezydencja chanów*, s. 760).

Po upadku mongolskiej dynastii powróciła kwestia niepewnej przynależności regionu; ustabilizowała się ona dopiero w wyniku starań mandżurskich cesarzy Qing, którzy wprowadzili tu administracyjny ład oraz promowali handel z Chińczykami. W XX w. wschodnia część prowincji znajdowała się przez pewien czas pod panowaniem Japończyków, którzy stworzyli tutaj marionetkowe państwo Mandżukuo. Region autonomiczny utworzono z inicjatywy władz komunistycznych w 1947 r. Co ciekawe, społeczność zamieszkujących go Mongołów wcale nie jest duża – to ok. 17% całej tutejszej populacji.

Hohhot

呼和浩特; 🌐 1,98 mln

Dwumilionowy Hohhot jest stolicą Regionu Autonomicznego Mongolia Wewnętrzna. Jego nazwa oznacza dosłownie Niebieskie Miasto – kolor ten od stuleci kojarzony jest w kulturze Mongołów z tym, co najlepiej opisuje ich rodzinne strony: rozległym sklepieniem nieba górującym nad wszechobecnymi stepami i pustyniami. Choć ludność ta stanowi jedynie niewielką część struktury demograficznej miasta (ok. 10%), jej wpływy widoczne są w wielu dziedzinach codziennego życia: od sfery duchowej po kuchnię.

Od strony północnej Hohhot otoczony jest niewielkim pasmem górskim Daqing Shan, wchodzącym w skład większego łańcucha Yin, za którym rozciągają się tereny półpustynne biegnące w stronę granicy Mongolii właściwej. Na południe od miasta dominuje z kolei płaskowyż kształtujący górną część biegu Rzeki Żółtej.

Kup książkę

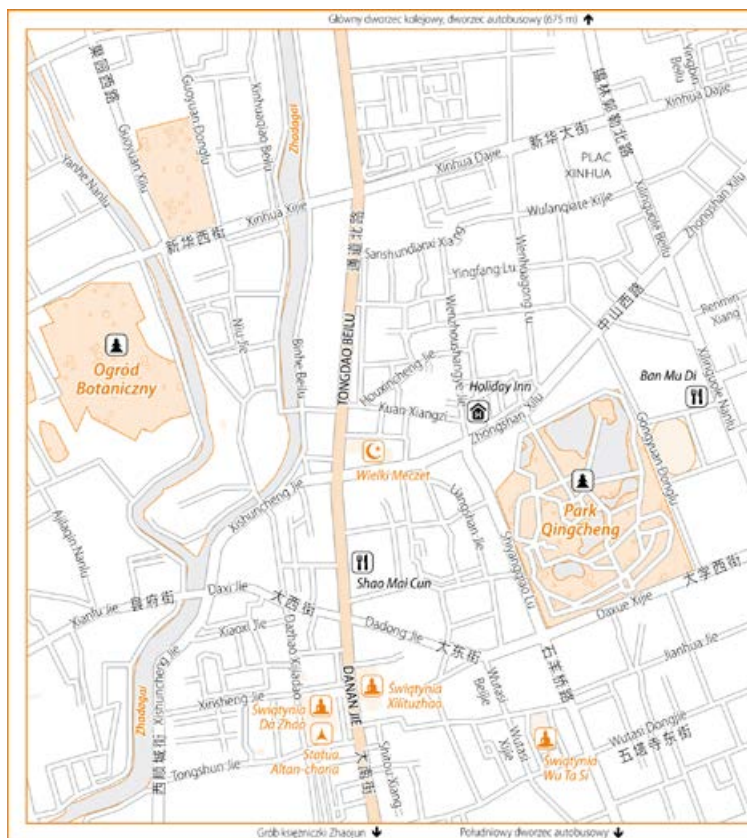
Poleć książkę

Ośrodek ma charakter bardzo nowoczesny; Chińczycy od dekad inwestują tutaj w rozwój biznesu oraz przemysłu. Jego dynamiczna ekspansja wymusza liczne usprawnienia infrastrukturalne – do 2020 r. mają tu choćby powstać dwie linie metra. Mimo widocznego postępu Hohhot to wciąż dobre miejsce, by zachłysnąć się odrobiną mongolskiej kultury przed wyruszeniem w inne części regionu.

Historia

Na tle długiej i bogatej historii Chin Hohhot jest ośrodkiem stosunkowo

nowym – został powołany do życia w XVI w. przez mongolskiego przywódcę Altan-chana. Miasto rozrastało się pierwotnie jako zaplecze ośrodka religijnego – buddyjskiej świątyni Da Zhao. Poprawne stosunki z cesarzami sprawiły, że za panowania dynastii Ming w regionie osiedliło się wielu Chińczyków Han, zarówno kupców, jak i rolników, którzy nazywali ówczesny ośrodek Guihua. Była to era pierwszego gwałtownego rozkwitu miasta; powstały wówczas forteca oraz liczne świątynie, w tym meczety, do których uczęszczała muzułmańska ludność Hui.



oprac. DAKA - Studio Graficzne

Kup książkę

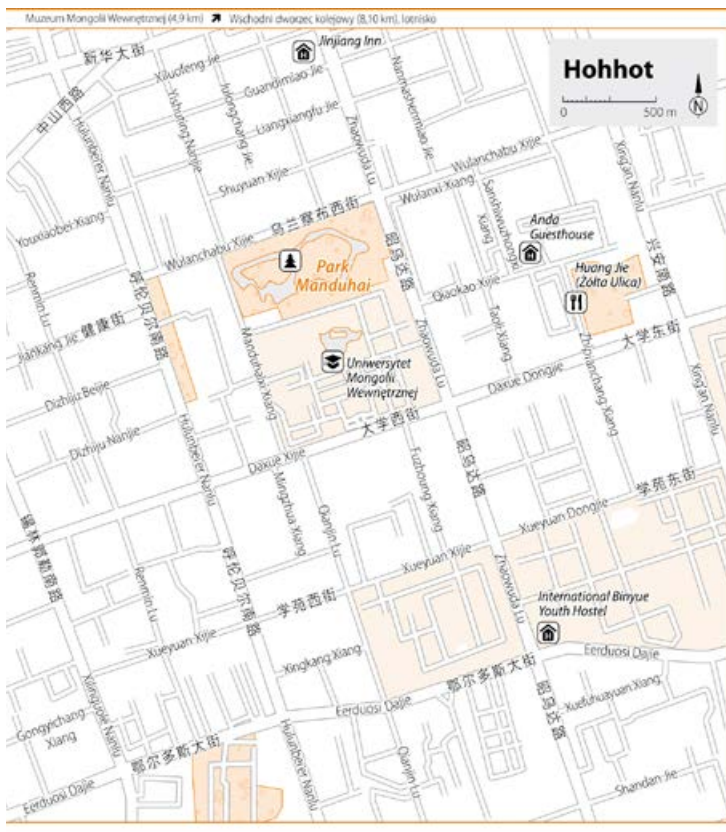
Poleć książkę

Hohhot nabral kosmopolitycznego charakteru, gdy w XIX w. francuscy misjonarze otworzyli tu katolicki kościół; nie przetrwał on jednak antyzachodniego powstania bokserów. W czasie wojen chińsko-japońskich w latach 30. XX w. miasto funkcjonowało jako kluczowy ośrodek marionetkowego państwa Mengjiang, które istniało na podobnych zasadach jak mandżurskie Mandżukuo. Właśnie wtedy do użytku weszła jego współczesna nazwa. Kilka lat po utworzeniu regionu autonomicznego Hohhot został jego stolicą (wcześniej funkcję tę pełniły Zhangjiakou i Ulanhot) i wszedł w kolejną

fazę dynamicznego rozwoju, trwającą do dziś. Miasto znane jest m.in. z produkcji wyrobów mlecznych (potocznie nazywa się je stolicą nabiału) i energii elektrycznej – tutaj znajduje się największa elektrownia Tuoketuo jest trzecią wśród największych na świecie.

Warto zobaczyć

Ścisłe centrum Hohhotu znajduje się w okolicy parku Qingcheng, na południe od dworca kolejowego. Wschodnie rubieże miasta tworzą zupełnie nowe dzielnice mieszkalne, z których większość powstała po 2000 r.



Kup książkę

Poleć książkę

Świątynia Da Zhao i świątynia Xilituzhao

Wielobarwna, historyczna **świątynia Da Zhao**, nazywana **świątynią Srebrnego Buddy** (Danan Jie; 🕒 8.00–18.00; wstęp 35 RMB), jest miejscem bezpośrednio związanym z XVI-wiecznymi początkami miasta. Uważana jest za jeden z najcenniejszych kompleksów sakralnych na terenie Mongolii Wewnętrznej. Adekwatnie do nazwy świątyni wewnątrz jej głównej hali zdobi 2,5-metrowy posąg bóstwa, wykonany z cennego kruszcu. Rzeźba została poświęcona przez III Dalajlamę, który przybył tu z wizytą niedługo po otwarciu obiektu. Murale zdobiące ściany świątyni przypominają z kolei wizytę innego gościa – cesarza Kangxi z dynastii Ming. Na uwagę zasługują też kolumny, w które wrzeźbione zostały postaci smoków. W pobliżu świątyni znajduje się **rzeźba Altan-chana**, dumnie siedzącego założyciela Hohhotu.

Po przeciwnej stronie ulicy zobaczyć można także mniejszy kompleks sakralny – **świątynię Xilituzhao** (🕒 8.30–18.00; wstęp 30 RMB). To lamajski obiekt, który do dziś pełni funkcję aktywnego klasztoru.

Muzeum Mongolii Wewnętrznej

Inauguracja nowoczesnego **Muzeum Mongolii Wewnętrznej** (27 Xinhua Dong

Jie; ok. 8 km na północny wschód od parku Qingcheng; dojazd autobusem nr 27 z Da-xue Xi Jie; 📍 www.nmgbwy.com; 🕒 wt.–nd. 9.00–17.30; wstęp wolny) miała miejsce w 2007 r., po przeniesieniu kolekcji z dawnej siedziby o kilkakrotnie mniejszej powierzchni. Zoczywistych względów wystawy skupiają się na mongolskim udziale w kształtowaniu tożsamości regionu. Można tu obejrzeć ekspozycje nawiązujące do postaci Czyngis-chana oraz nomadzkiego trybu życia wywodzących się z Mongolii plemion, a także szczątki znalezionych w regionie dinozaurów. W poszczególnych działach brakuje niestety wyczerpujących opisów w języku angielskim.

Wielki Meczet

Choć odsetek muzułmańskiej społeczności Hui w populacji miasta nie robi wrażenia (stanowi ona zaledwie ok. 2%), jej świątynie odznaczają się w tutejszej architekturze. **Wielki Meczet** (Tongdao Bei Lu; wstęp wolny), najstarsza tego typu świątynia w Hohhotcie, to budowla unikatowa, choć nazwa nie odpowiada wyglądowi meczetu – jego rozmiary są bowiem raczej skromne. Pierwotny budynek powstał tu pod koniec XVII w.; ostatniej gruntownej renowacji poddano go w 1923 r. Główna hala na pierwszy rzut oka stanowi chaotyczną mieszaninę stylów: chińskie dachy łączą się

Mongolscy muzycy w trasie

O tym, że popularność tradycyjnych form muzycznych nie zanikła zupełnie we współczesnym świecie, może świadczyć fenomen zespołu **Anda Union** (📍 www.andaunion.com). Wywodząca się z Hohhotu kapela regularnie koncertuje poza granicami Chin (w 2016 r. wielokrotnie występowała choćby w Wielkiej Brytanii), prezentując unikatową mieszankę tradycyjnych mongolskich melodii, często w zaskakujących aranżacjach. Choć wielu słuchaczy nigdy wcześniej nie słyszało śpiewu gardłowego czy dźwięków *morin khuur* (tradycyjnego instrumentu strunowego, którego część stanowi końskie włosie), bilety na koncerty zespołu wyprzedają się w mgnieniu oka. Sami artyści określają swój styl jako połączenie gatunków muzycznych wszystkich plemion, które udało się zjednoczyć Czyngis-chanowi. Ich misją jest kultywowanie tradycyjnych pieśni mongolskich, szczególnie wśród młodej publiczności, która najbardziej poddaje się wpływowi współczesnej muzyki popularnej. Póki co w pełni im się to udaje.

Kup książkę

Poleć książkę

z licznymi arabskimi inskrypcjami oraz szarą bryłą budynku. Umieszczony na jednej z fasad mechanizm zegarowy wywołuje skojarzenia raczej z dworcem kolejowym aniżeli ze świątynią. Zabudowania uderzająco kontrastują z okolicznymi wieżowcami – przejawem chińskich przemian gospodarczych. Wokół meczetu działają lokale, w których można skosztować dań kuchni muzułmańskiej.

Świątynia Wu Ta Si – Świątynia Pięciu Pagód

XVIII-wieczna **świątynia Wu Ta Si** (Wutasi Houjie; ☎ 8.00–18.00; wstęp 35 RMB), czyli **Świątynia Pięciu Pagód**, jest jednym z najbardziej rozpoznawalnych budynków w Hohhocie. W jej architekturze odnaleźć można wpływy indyjskie, co w Państwie Środka nie jest powszechnie spotykane. Świątynia wznosi się na wysokość 13 m i składa się z trzech poziomów. Na najniższym postumencie można odnaleźć fragmenty tekstów buddyjskich sutr zapisane w trzech językach: mongolskim, tybetańskim

i sanskrycie. Środkowy poziom pełen jest płaskorzeźb przedstawiających Buddę, natomiast szczyt zwieńcza pięć pagód powstałych na planie kwadratu – od nich pochodzi nazwa świątyni. Pagody również zdobione są reliefami, ich całkowita liczba przekracza 1500. W ściany świątyni wrzeźbiona jest unikatowa mongolska mapa nieba. W całych Chinach znajduje się jedynie kilka obiektów w podobnym stylu architektonicznym, m.in. pekińska świątynia Zhenjue.

i Informacja turystyczna

Ciekawe informacje oraz przydatną mapę Hohhotu można znaleźć na stronie internetowej @ www.hohhotinfo.com, prowadzonej przez mieszkającą w mieście od lat parę obcokrajowców.

📶 Komunikacja

Autobus. Dworzec autobusowy obsługujący połączenia długodystansowe znajduje się bezpośrednio przy głównym dworcu kolejowym (dojazd – zob. poniżej). Niektóre autobusy wyruszają też w trasę z mniejszego **południowego dworca autobusowego** (Eerduosi Dajie; dojazd autobusem nr 1 lub 27 z Daxue Xi Jie).

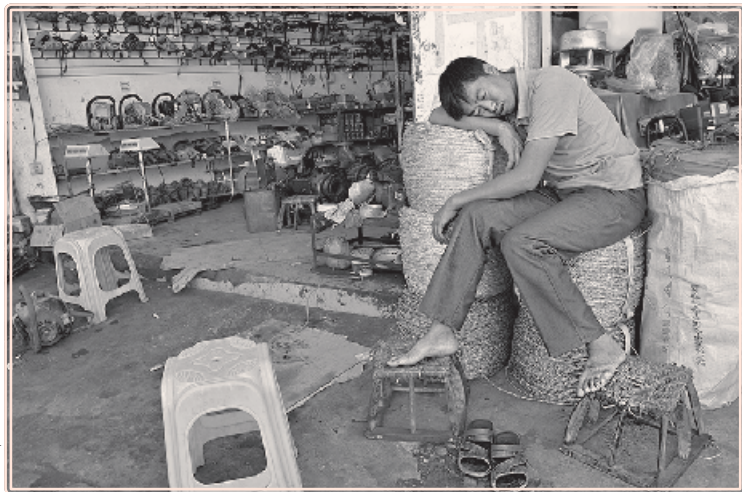


foto. K. Dopierala

Wczesna pobudka i popołudniowa drzemka to w Chinach norma

Kup książkę

Poleć książkę

Spis treści

NIEZBĘDNIK TURYSTY – ZAWSZE POD RĘKĄ 2
ZOBACZ KONIECZNIE 6
ZAPLANUJ PODRÓŻ 25
Trasa 1. Cesarski „wschodni trójkąt”26
Trasa 2. Z miejskich dżungli do skalnych rajów28
Trasa 3. Na stepach syberyjskich rubieży.....29
Trasa 4. Ku azjatyckim tropikom30
Trasa 5. Himalajska fatamorgana.....32
Trasa 6. Państwo Środka od środka34
ŚWIĘTA I FESTIWALE 36
10 ZASAD ODPOWIEDZIALNEGO
PODRÓŻOWANIA 40
INFORMACJE PRAKTYCZNE41
Przed wyjazdem41
Źródła informacji o kraju41
Wybór czasu podróży.....43
Wybór sposobu podróży46
Formalności wizowo-pasportowe.....48
Planowanie budżetu.....50
Ubezpieczenie58
Zabezpieczenia medyczne60
Co zabrać?73
W co się spać?78
Na miejscu79
Poruszanie się po kraju79
Noclegi92
Wyżywienie97
Informacja turystyczna102
Przekraczanie granic103
Bezpieczeństwo106
Język i komunikacja110
Internet i kontakt z Polską112
Podróże niepełnosprawnych115
KRAJ W PIGUŁCE 118
INFORMACJE KRAJOZNAWCZE 119
Charakterystyka geograficzno-przyrodnicza 119
Znaczenie gór w chińskiej topografii119
Geograficzny trójpodział Państwa Środka.....121

Geografia polityczna.....127
Różnorodność klimatyczna128
Bioróżnorodność i parki narodowe.....130
Historia 135
Człowiek pekiński i początki cywilizacji135
Tajemnicze pierwsze dynastie136
Czasy wojen i filozofów.....137
Ku spójnemu cesarstwu.....138
Han, czyli „prawdziwy Chińczyk”138
Trzy i więcej królestw139
Powrót do chlubnych korzeni140
Rebelie i efekt Czyngis-chana.....141
Mongolskie stulecie143
Potęga rodu Ming.....144
Zmiercz cesarstwa145
Droga do republiki.....147
Władza wojska i komunistyczny świt.....147
Problemy nacjonalistycznej republiki148
Kryzys japoński i jego efekty149
Droga ku nowym Chinom.....150
Tragiczne w skutkach kampanie151
Zmiercz wielkiego lidera.....153
Wiatr przemian Deng Xiaopinga.....154
Czołgi na Tiananmen.....156
Kolejne pokolenia liderów157
Współczesna pozycja mocarstwa.....159
Demografia 160
Chińczycy zamorscy162
Struktura etniczna.....162
Chińczycy Han.....164
Górska mniejszość z południa165
Pustynni buntownicy166
Potomkowie starożytnych kupców.....168
Lud z ginącym językiem169
Religia 170
Podstawy trzech nauk.....171
Tradycyjne wierzenia ludowe174
Allah w cesarskim imperium.....176
Nurty chrześcijańskie.....177
Inne mniejszości religijne178
Spółeczeństwo i obyczaje 179

Kup książkę

Poleć książkę

Kultura i sztuka	184
Język i pismo.....	184
Architektura.....	186
Malarstwo.....	191
Rzeźba i ceramika.....	192
Literatura.....	193
Kaligrafia.....	197
Tradycyjne stroje.....	199
Muzyka.....	200
Film.....	202
Sztuki walki.....	204
Latawce.....	205
Kuchnia	206
Podstawy chińskiej kuchni.....	207
Osiem kulinarnych tradycji.....	208
Kuchnia chińskich rubieży.....	210
Coś na słodko.....	211
Czym popijać?.....	212
Kulinarna etykieta.....	213
JAK KORZYSTAĆ Z MAP REGIONÓW	216
ZWIEDZANIE CHIN	217
PEKIN I OKOLICE	219
Pekin (Beijing)	220
Plac Tiananmen i okolice.....	224
Zakazane Miasto i parki centralne.....	231
Od Świątyni Nieba po dzielnicę biznesową.....	241
Centralna Dzielnica Biznesowa i okolice.....	243
Pekińskie rubieże.....	246
Grobowce cesarzy Ming.....	254
Wielki Mur Chiński.....	256
WSCHODNIE WYBRZEŻE	261
TIENCIN (TIANJIN) ORAZ PROWINCJA HEBEI	262
Tiencin (Tianjin)	263
Chengde	269
Shanhaiguan	274
Wielki Mur Jiumenkou.....	277
Beidaihe.....	277
Południowo-zachodnia część Hebei	277
Zhengding.....	278
Kamienna wioska Yujiacun.....	280
Góra Cangyan.....	281
Most Zhaozhou.....	281
PROWINCJA SZANTUNG (SHANDONG)	282
Qufu	283
Góra Tai (Tai Shan)	289
Qingdao	293
Góra Lao (Lao Shan).....	300
PROWINCJA JIANGSU	302
Nankin (Nanjing)	303
Suzhou	314
Luzhi.....	322
Tongli.....	322
SZANGHAJ (SHANGHAI) I OKOLICE	324
Szanghaj (Shanghai)	324
Rezerwat przyrody Dongtan.....	344
Zhujiajiao.....	345
PROWINCJA ZHEJIANG	346
Hangzhou	347
Wodne miasta.....	355
Nanxun.....	355
Park Narodowy Moganshan.....	356
Wyspa Putuoshan	357
Jezioro Qiandao	361
Xinye.....	363
Zhugecun.....	363
Park Geologiczny Gór Yandang	364
PROWINCJA FUJIAN	366
Xiamen	367
Wyspa Kinmen.....	373
Wioski tǎilóu	375
Rezerwat gór Wuyi (Wuyi Shan)	379
CHINY ŚRODKOWE	381
PROWINCJA SHANXI	386
Datong	386
Groty Yungang.....	391
Wisząca Świątynia.....	392
Drewniana pagoda Yingxian.....	392
Góra Wutai (Wutai Shan)	393
Pingyao	395
Świątynia Shuanglin.....	400
Rezydencja rodu Wang.....	400
Zamek Zhang Bi.....	401
Lijiashan	402
PROWINCJA SHAANXI	404
Xi'an	405
Terakotowa Armia.....	414
Gorące źródła Huaqing.....	415
Grób cesarza Jingdi.....	415
Góra Hua (Hua Shan)	416
Yan'an	418
PROWINCJA SYCZUAN ORAZ CHONGQING	421
Chengdu	422
Góra Qingcheng (Qingcheng Shan).....	429
System irygacyjny Duijiangyan.....	429
Leshan	430
Góra Emei (Emei Shan)	432
Zachodni Syczuan	434
Kangding.....	436
Tagong.....	437
Ganzi.....	438

Ośrodek studiów buddyjskich Larung Gar	439	Jezioro Dian	532
Manigango i okolice	439	Kamienny Las – Shilin	533
Litang	440	Dali	534
Xiangcheng i rezerwat Yading	441	Jezioro Erhai	536
Park Narodowy Jiuzhaigou	442	Targowiska mniejszości etnicznych	537
Songpan	446	Lijiang	537
Langzhong	447	Shuhe	541
Zigong	449	Baisha	541
Park Narodowy Shunan	451	Południowe stoki Śnieżnej Góry	
Luobiao	452	Nefrytowego Smoka	542
Chongqing	452	Jezioro Lugu	542
Rzeźby skalne Dazu	458	Wąwóz Skaczącego Tygrysa	542
Zhongshan	459	Shangri-La	545
Rejs po rzece Jangcy	460	Park Narodowy Potatso	547
PROWINCJA HENAN	464	Deqin i góra Kawa Karpo	548
Luoyang	465	Jinghong	549
Grotty Longmen	468	Dolina Dzikich Słoni	553
Świątynia Białego Konia	470	Ośmiokątna Pagoda	553
Klasztor Szaolin	471	Damenglong	554
Kaifeng	473	Południowo-wschodni Junnan	555
Guoliangcun	477	Jianshui	555
PROWINCJA HUBEI	479	Jaskółcza Jaskinia	556
Wuhan	480	Tarasy ryżowe Yuanyang	556
Góra Wudang (Wudang Shan)	484	Inne ciekawe miejsca	557
Jingzhou	486	SPECJALNY REGION ADMINISTRACYJNY	
Mauzoleum Xiongjia Zhong	489	HONGKONG	558
PROWINCJA HUNAN	490	Półwysep Kowloon	559
Changsha	491	Wyspa Hongkong	564
Shaoshan	494	Wyspa Lantau	569
Obszar Krajobrazowy Wulingyuan	495	Nowe Terytoria	571
Fenghuang	498	SPECJALNY REGION ADMINISTRACYJNY	
Góra Heng (Heng Shan)	501	MAKAU	575
PROWINCJA ANHUI	504	Stare miasto	567
Tunxi	505	Inne ciekawe miejsca	580
Wioski Huizhou	507	Wyspy Taipa i Coloane 583	
Xidi	507	REGION AUTONOMICZNY KUANGSI-CZUANG 586	
Hongcun	508	Guilin	587
Pingshan	508	Yangshuo	590
Północne wioski Huizhou	509	Księżycowe Wzgórze	591
Wschodnie wioski Huizhou	510	Srebrna Jaskinia	592
Góra Huang (Huang Shan)	510	Xingping	592
PROWINCJA JIANGXI	514	Tarasy ryżowe Longsheng	593
Wioski Huizhou okolic Wuyuanu	515	Beihai	595
Góra Longhu (Longhu Shan)	519	Wyspa Weizhou	597
Wioski <i>túlóu</i> okolic Longnanu	522	Południowozachodnia część Kuangsi	598
Wioski Guanxi Wei i Yuzaitan Wei	522	Skalne malowidła góry Hua (Hua Shan)	598
Wioski Yanyi Wei i Wushi Wei	523	Wodospad Detian	599
CHINY POŁUDNIOWE	525	Kanion Tongling	599
PROWINCJA JUNNAN	526	PROWINCJA GUANGDONG	600
Kunming	527	Kanton (Guangzhou)	601
		Wioski <i>diāolóu</i>	608

Kup książkę

Poleć książkę

Wioska Zili	609
Wioska Majianglong	609
Wioska Jinjiangli	610
Chikan i wioska Sanmenli	610
Chaozhou	611
Leśny Park Narodowy Nanling	614
WYSPA HAJNAN	616
Haikou	616
Wschodnie wybrzeże wyspy Hajnan	619
Wenchang i okolice	620
Bo'ao	621
Sanya i okolice	621
Góra Wuzhi i Wzgórze Centralne	623
Góra Wuzhi	623
Góra Siedmiu Wrózek	623
Inne ciekawe miejsca	624
PROWINCJA KUEJ CZOU (GUIZHOU)	625
Wioski okolic Kaili	626
Wioska Xijiang	627
Wioska Langde	627
Wioska Matang	628
Wioska Zhaoxing	628
Zhenyuan	630
Anshun	632
Wodospad Huangguoshu	635
Jaskinia Zhijin	636
Jaskinia Longgong	636
Wioska Tianlong	637
TYBETAŃSKI REGION AUTONOMICZNY	639
Podstawowe informacje praktyczne	640
Agencje turystyczne i pozwolenia na podróż	641
Transport do Tybetu	643
Popularne plany wypraw	644
Niezależność podczas podróży	644
Informacja turystyczna	645
Historia Tybetu	644
Tybetańczycy	648
Buddyzm tybetański	649
Kultura, sztuka i obyczaje	650
Kuchnia	653
Lhasa	654
Klasztor Sera	661
Klasztor Drepung	662
Samotnia Drak Yerpa	663
Klasztor Ganden	663
Klasztor Samje	664
Jezioro Nam Co	665
Z Lhasy do Shigatse (Xigazê)	665
Shigatse (Xigazê)	667
Z Shigatse do bazy pod Mount Everestem	669
Zachodni Tybet	670

CHINY PÓŁNOCNO-ZACHODNIE 673**REGION AUTONOMICZNY SINCIANG-UJGUR... 674**

Kaszgar	676
Łuk Shiptona	684
Szosa Karakorumska	685
Kuqa	688
Subashi	690
Wielki Kanion Tien Shan	691
Świątynie Buddy Kizil	691
Południowa odnoga Jedwabnego Szlaku	691
Turfan	698
Jiaohe	703
Jaskinie Tysiąca Buddów (Bezeklik)	704
Gaochang	704
Płonące Góry – Huo Yan Shan	705
Jezioro Ayding	706

PROWINCJA QINGHAI 707**Xining** 708

Klasztor Kumbum	714
Klasztor Gonlung	715
Jezioro Kuku-nor (Qinghai)	715

Guide 717**Tongren** 718

Klasztor Longwu	720
Klasztor Wutun	720

PROWINCJA GANSU 721**Jaskinie Mogao** 722

Śpiewające wydmy	726
Pagoda Białego Konia	726
Nefrytowe Wrota i Park Narodowy Yardang	727

Jiayuguan 728**Zhangye** 731

Park Geologiczny Danxia i obszar Binggou	734
Świątynia Mati	735

Xiahe 736

Pastwiska Sangke i Ganjia	739
Pałac Milarepy	739

Langmusi 740**REGION AUTONOMICZNY NINGXIA HUI** 742**Yinchuan** 743

Grobowce dynastii Zachodniego Xia	748
Petroglify gór Helan	749
Wielki Mur Sanguankou	749
Park Kulturowy Hui	749
Świątynia Guangzong Si	750

Południowa część prowincji Ningxia 750**CHINY PÓŁNOCNO-WSCHODNIE** 753**REGION AUTONOMICZNY****MONGOLIA WEWNĘTRZNA** 754**Hohhot** 755**Kup książkę****Poleć książkę**

Grób księżniczki Zhaojun.....	761	Jilin	803
Wycieczka na stepy	761	Jezioro Songhua	805
Klasztor Wudangzhao.....	762	Resort narciarski Beidahu	805
Mauzoleum Czyngis-chana.....	763	Starożytne królestwo Koguryo.....	806
Zachodnia Mongolia Wewnętrzna	764	Rezerwat Changbaishan.....	809
Hailar.....	766	PROWINCJA HEILONGJIANG	811
Stepy Hulun Buir.....	769	Harbin.....	813
PROWINCJA LIAONING.....	772	Park Geologiczny Wudalianchi	822
Shenyang.....	773	Północna część prowincji Heilongjiang	824
Jaskinie Benxi.....	779	SŁOWNICZEK POLSKO-CHIŃSKI.....	826
Xingcheng	780	SPIS TREŚCI	834
Dandong.....	783	SPIS MAP I PLANÓW MIAST	839
Wielki Mur – Hushan	787	SPIS RAMEK.....	841
Dolina Bingyu.....	787	INDEKS	844
Dalian.....	788	NAZEWNICTWO.....	856
Lüshun (hist. Port Arthur).....	793	O AUTORZE	857
Świątynia Xiangshui.....	795	LEGENDA	861
PROWINCJA JILIN.....	796		
Changchun.....	797		

PROGRAM PARTNERSKI

GRUPY WYDAWNICZEJ HELION



- 1. ZAREJESTRUJ SIĘ**
- 2. PREZENTUJ KSIĄŻKI**
- 3. ZBIERAJ PROWIZJĘ**

Zmień swoją stronę WWW
w działający bankomat!

Dowiedz się więcej i dołącz już dzisiaj!

<http://program-partnerski.helion.pl>

Lubisz podróżować samodzielnie? Chciałbyś poznać historię, kulturę i przyrodnicze atrakcje odwiedzanych krajów, regionów i miast? Seria **Bezdroża Classic** powstała z myślą o Tobie! Ten przewodnik pomoże Ci zaplanować wyjazd, stanie się Twoim wiernym towarzyszem podróży i zapewni pasjonującą lekturę także po powrocie!

W przewodniku:

- niezbędne informacje praktyczne i krajoznawcze
- szczegółowe opisy krajów, regionów, miejscowości, zabytków i obiektów przyrodniczych
- kalendarium wydarzeń kulturalnych
- liczne ciekawostki



zobacz koniecznie



niezbędnik turysty



przejrzysty układ



mapy
z oznaczeniem
atrakcji



polonika

93 mapy i plany

217 ramek z ciekawostkami

137 zdjęć

6 tras zwiedzania kraju



Księgarnia internetowa:
<http://bezdroza.pl>



Zamówienia telefoniczne:
0 801 339900



0 601 339900

🔗 <http://bezdroza.pl/promocje>
Przewodniki najchętniej czytane:
🔗 <http://bezdroza.pl/bestsellery>
Zamów informator podróżniczy:
🔗 <http://bezdroza.pl/newsletter>

Helion SA

ul. Kościuszki 1c, 44-100 Gliwice
tel.: 32 230 98 63
e-mail: bezdroza@bezdroza.pl
<http://bezdroza.pl>

ISBN 978-83-283-2901-0



9 788328 329010 >

Cena 89,00 zł