

# BloodRayne 2

## PORADNIK DO GRY



**Nieoficjalny poradnik GRY-OnLine do gry**

# **BloodRayne**

# **2**

**autor: Jacek „Stranger” Hałas**

**GRYOnline.pl**

**Copyright © wydawnictwo GRY-OnLine S.A. Wszelkie prawa zastrzeżone.**

[www.gry-online.pl](http://www.gry-online.pl)

Prawa do użytych w tej publikacji tytułów, nazw własnych, zdjęć, znaków towarowych i handlowych, itp.  
należą do ich prawowitych właścicieli.

## SPIS TREŚCI

<b>Wprowadzenie</b>	<b>3</b>
<b>Opis przejścia gry</b>	<b>4</b>
[1] <b>Mansion – Entry</b>	<b>4</b>
[2] <b>Mansion – Courtyard</b>	<b>11</b>
[3] <b>Mansion – Roof</b>	<b>17</b>
[4] <b>Mansion – Ballroom</b>	<b>21</b>
[5] <b>Mansion – Zerenzki</b>	<b>25</b>
[6] <b>Meatpacking District – O’Leary’s Cow</b>	<b>28</b>
[7] <b>Meatpacking District – Alleys and Rooftops</b>	<b>30</b>
[8] <b>Union Station – Abandoned Train Bay</b>	<b>40</b>
[9] <b>Union Station – Shopping Plaza</b>	<b>47</b>
[10] <b>Union Station – Club Strages</b>	<b>53</b>
[11] <b>The Sewers – Access Tunnels</b>	<b>61</b>
[12] <b>The Sewers – Smuggling Route</b>	<b>74</b>
[13] <b>The Sewers – Slezz</b>	<b>81</b>
[14] <b>Wetworks – Electrification Silos</b>	<b>84</b>
[15] <b>Wetworks – Mess Hall</b>	<b>93</b>
[16] <b>Wetworks – Chemical Processing</b>	<b>99</b>
[17] <b>Wetworks – Turbine</b>	<b>102</b>
[18] <b>Wetworks – Bone crushers and Furnace</b>	<b>107</b>
[19] <b>Wetworks – Loading Bay</b>	<b>114</b>
[20] <b>Shroud Tower – Ascent</b>	<b>119</b>
[21] <b>Shroud Tower – Ferril</b>	<b>131</b>
[22] <b>Twisted Park – Zoo Entrance</b>	<b>134</b>
[23] <b>Twisted Park – The Aquarium</b>	<b>142</b>
[24] <b>Twisted Park – Ephemera</b>	<b>152</b>
[25] <b>Kagan’s Tower – Xerx’s Laboratories</b>	<b>155</b>
[26] <b>Kagan’s Tower – Llewelyn Corporate</b>	<b>161</b>
[27] <b>Kagan’s Tower – Unraveller</b>	<b>167</b>
[28] <b>Kagan’s Tower – Media Center</b>	<b>169</b>
[29] <b>Kagan’s Tower – Skybridge</b>	<b>174</b>
[30] <b>Kagan’s Tower – Rooftop</b>	<b>178</b>
[31] <b>Kagan’s Tower – Throne Room</b>	<b>181</b>

Copyright © wydawnictwo GRY-OnLine S.A. Wszelkie prawa zastrzeżone.  
Nieautoryzowane rozpowszechnianie całości lub fragmentu niniejszej publikacji w jakiegokolwiek postaci jest zabronione  
bez pisemnego zezwolenia GRY-OnLine S.A. Ilustracja na okładce - wykorzystana za zgodą © Shutterstock  
Images LLC. Wszelkie prawa zastrzeżone. Zgoda na wykorzystanie wizerunku podpisana z Shutterstock, Inc.

Dodatkowe informacje na temat opisywanej w tej publikacji gry znajdziecie na stronach serwisu GRY-OnLine.  
[www.gry-online.pl](http://www.gry-online.pl)



## Wprowadzenie

Witaj w nieoficjalnym poradniku do *BloodRayne 2*. W poniższym tekście odnajdziesz szczegółowy opis przejścia tej gry. Z racji tego, iż zabawa przebiega w dość liniowy sposób, w wielu miejscach będziesz musiał podążać zgodnie z ustaloną przez producentów ścieżką. Korzystając z okazji chciałbym jednocześnie zaznaczyć, iż *BloodRayne 2* nie posiada możliwości zapisywania stanu gry w dowolnym momencie. Radziłbym więc uważać na główną bohaterkę, gdyż w przeciwnym przypadku będziesz musiał powtarzać pewien wycinek etapu (zazwyczaj spory). *BloodRayne 2* nie jest jednak zbyt trudna. Niemal wszystkich mocniejszych przeciwników (w tym bossów) można pokonać wykorzystując zestaw ściśle określonych ruchów. Elementy te zostały oczywiście dokładnie opisane w poradniku. Jeszcze przed przystąpieniem do właściwej zabawy radziłbym przejrzeć instrukcję obsługi, a także zapoznać się z klawiszologią. Pragnę również dodać, iż poradnik został w głównej mierze nastawiony na sprawne pokonywanie plansz. Sceny związane z głównym wątkiem nie zostały dokładnie opisane, nie chciałem bowiem psuć przyjemności z odkrywania kolejnych elementów fabuły.

Zapraszam do lektury i życzę miłej zabawy. :-)

**Jacek „Stranger” Hałas**

## Opis przejścia gry

## [ 1 ] M a n s i o n - E n t r y

Uwaga! Zanim cokolwiek zrobisz wykorzystaj wolną chwilę, aby zapoznać się ze sterowaniem tytułową dhampirzycą. Powinieneś wypróbować wykonywanie następujących czynności:

- poruszanie postacią – w wielu sytuacjach będziesz zmuszony do szybkiego przemieszczenia dhampirzycy; zwróć uwagę na to, iż jest bardzo zwinna
- wykonywanie skoków – kolejna ważna czynność; jej rozwinięcie poznasz w następnym etapie; teraz dobrze byłoby spróbować wykonać kilka próbnych skoków; zwróć też uwagę na to, iż dwukrotne wciśnięcie klawisza skoku zaowocuje wykonaniem dodatkowego salta i jednocześnie dłuższym lotem
- atakowanie ostrzami – na razie poproóbuj bez przeciwników (jeśli chcesz możesz zaatakować okoliczne stoły ;-)); warto również przetestować możliwość wykonywania ataków z powietrza
- uderzenia nogą – podobnie jak wyżej, poproóbuj na okolicznych przedmiotach; warto również połączyć uderzenia nogą z zamachnięciami przy użyciu ostrzy
- korzystanie z dodatkowych mocy – szerzej o tym elemencie gry opowiem nieco później; teraz przećwicz jedynie szybkie włączanie i wyłączenie poszczególnych mocy

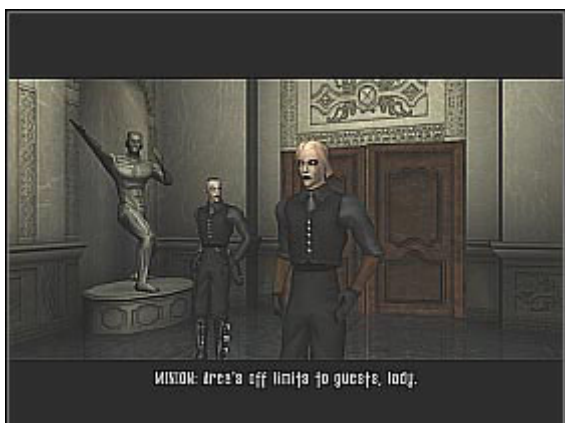
Zanim skierujesz się do najbliższego pomieszczenia przyjrzyj się jeszcze na chwilę dostępnym mocom tytułowej dhampirzycy. Zdecydowanie najczęściej będziesz korzystał z trybu Aura Vision (screen 1). Moc ta otwiera przed Tobą wiele nowych możliwości. Rayne jest w stanie zauważyć znajdujących się w okolicznych pomieszczeniach przeciwników. Powinieneś również zwracać uwagę na charakterystyczne żółte znaczniki. Dają Ci one do zrozumienia w jakim kierunku należy w danym momencie podążać. Druga z najczęściej wykorzystywanych mocy to Dilated Perception (screen 2). Jest to spowolnienie czasu. Powinieneś z niego korzystać w trakcie bardziej wymagających starć. Miej na uwadze to, iż zdolność ta pobiera energię ze znajdującego się na ekranie niebieskiego paska Rage, przy czym po jego wyczerpaniu nie wyłącza się („blokuje” tylko inne moce). Wskaźnik ten ładuje się w trakcie kolejnych walk. Trzecią z najczęściej wykorzystywanych mocy jest Blood Rage. O tym elemencie zabawy opowiem jednak nieco później.



Kiedy uznasz, iż jesteś gotowy skieruj się do jedynych możliwych drzwi (screen 1). Jeśli chcesz możesz uaktywnić moc Aura Vision. Powinieneś zauważyć wspomniany wcześniej żółty znak. Oznacza to, iż musisz udać się we wskazywane miejsce. Pamiętaj o tym, aby możliwie jak najczęściej korzystać z tej zdolności. Podejdź do balustrady i zeskocz na dół (screen 2). Nie musisz się obawiać śmierci głównej bohaterki. Rayne jest wyjątkowo wytrzymała i tego typu skoki nie robią na niej żadnego wrażenia. Jeśli dobrze wycelujesz powinieneś wylądować na fortepianie. ;-)



Załączy się dość krótka scenka przerywnikowa (screen 1). Będziesz sobie musiał poradzić z kilkoma ochroniarzami. Przeciwnicy Ci nie są zbyt wymagający (screen 2). Dobrze byłoby więc przeciwyczyć na nich dostępne ruchy (ostrza i kopnięcia). Nie masz się co martwić, na bardziej wymagające i dłuższe starcia przyjdzie jeszcze czas. Po zakończonej bitwie ruszaj przed siebie.



Skieruj się do najbliższego korytarza. Po chwili powinieneś zauważyć nadbiegającą kobietę (screen 1). To świetna okazja do tego, aby „przetestować” wysysanie krwi z mniej lub bardziej niewinnych ofiar. Poczekaj aż kobieta zbliży się i wciśnij odpowiedni przycisk. Miej jednocześnie na uwadze to, iż w dalszej części gry wysysanie krwi niekoniecznie musi się powieść. Dzieje się tak między innymi wtedy, gdy atakowana postać jest uzbrojona w broń białą. Ruszaj dalej (możesz sobie pomagać odpalając co jakiś czas tryb Aura Vision). Po znalezieniu się w nowym pomieszczeniu (screen 2) gra zaproponuje opcję namierzania przeciwników. W moim przekonaniu w „standardowych” walkach z ułatwienia tego nie trzeba korzystać. Jeśli chcesz możesz je jednak sprawdzić. W przypadku walk z większą liczbą wrogów cele możesz zmieniać ALT-em. Załatw wszystkich gościków, którzy wybiegną Ci na powitanie. Pamiętaj o regularnym wysysaniu krwi z napotykanych osób! Tylko w ten sposób zregenerujesz pasek zdrowia.



Po zakończonych walkach możesz ruszać dalej. Jeśli chcesz załączyć sobie Aura Vision, aby odnaleźć prawidłową drogę do celu (screen 1). W jednym z następnych pomieszczeń będziesz musiał stoczyć kolejną bitwę z grupą składającą się z kilku ludzi. Jeśli chcesz możesz przetestować omówioną opcję namierzania i wybierania celów ataku. Korzystając z okazji warto również przyrzeć się kilku efektownym ciosom wykańczającym (Fatalities; screen 2). Warto zaznaczyć, iż wykonuje się je dopiero po złapaniu ofiary (w trakcie wysysania krwi). W takiej sytuacji wciśnij jeden z dostępnych przycisków (atak mieczem, kopniak itp.). Generalnie chodzi o to, aby zapoznać się ze sterowaniem Rayne. Każdego z napotykanych przeciwników próbuj eliminować w nieco inny sposób, tak aby wypracować sobie kilka ulubionych kombinacji, z których będziesz korzystał w przyszłości. Pełna lista uderzeń (odblokowanych) znajduje się w opcjach gry.



Możesz ruszać dalej. Po kilku chwilach zjawisz się w znacznie większym pomieszczeniu (screen 1). Zauważ, iż gra wyświetli nową podpowiedź. Będziesz mógł skorzystać z innej „zabawki” dhampirzycy - harpuna. Zanim jednak do tego dojdzie podejdz nieco do przodu. Po chwili załączy się krótka scenka przerywnikowa (screen 2).



Harpun jest dość ciekawym narzędziem, z którego warto w niektórych sytuacjach korzystać. Polecam go szczególnie wtedy, gdy walczysz z 1-2 przeciwnikami. Po namierzeniu wroga (CTRL) wciskasz dodatkowo E, aby go złapać. To jeszcze nie koniec. Przeciwnika nie możesz niestety do siebie przyciągnąć (w celu wyssania krwi). Możesz go natomiast rzucić w jedną z kilku stron, wciskając odpowiedni klawisz kierunkowy. Zauważ, iż w pomieszczeniu znajdują się głowy nosorożców. Oponentów będziesz mógł w efektywny sposób na nie nabijać (screen 1). Nie martw się, gra pomoże Ci w odpowiednim wycelowaniu. Tak jak wcześniej, chodzi o to, aby zapoznać się z nowymi ruchami dhampirzycy. Korzystając z okazji możesz również przetestować wspomniany już tryb Blood Rage (screen 2). Rayne staje się wtedy znacznie silniejsza, porusza się też nieco szybciej. Uważaj jednak, gdyż nie może pozostawać w tym stanie zbyt długo. Z Blood Rage i innych superataków (odblokowywanych w miarę postępów w rozgrywce) korzystaj więc wyłącznie w trakcie bardziej wymagających starć.

